

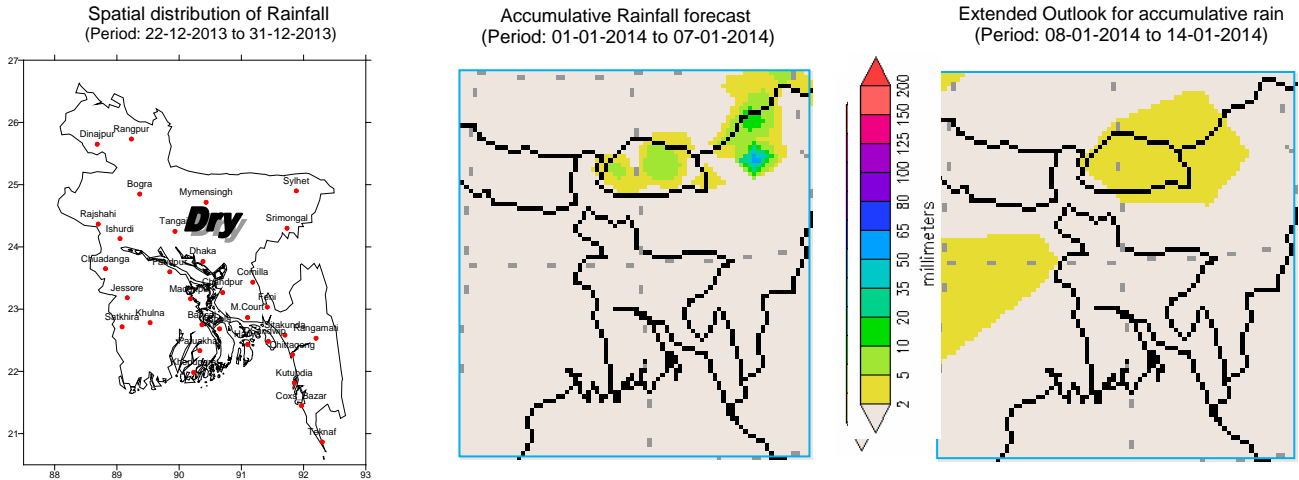


Government of the People's Republic of Bangladesh
Bangladesh Meteorological Department
(Agro-meteorology Division)
Meteorological Complex, Agargaon, Dhaka-1207.

Agm-3 (2)/2014/ 01

Issue date: 01-01-2014

Forecast for the period: 01.01.2014 to 07.01.2014



Highlights:

Country average of bright sunshine hour was 4.22 hours per day during the last week.
Country average of free water loss during the previous week was averaged 2.11 mm per day.

Weather forecast and Advisory for the period of 01 .01.2014 to 07.01.2014.

Bright sunshine hour is expected to be between 4.50 to 5.50 hrs per day during this week.
Average of free water loss during the next week is expected to be between 2.00 mm to 3.00 mm per day.

- Ridge of Sub-continental high extends up to West Bengal and adjoining area. Seasonal low lies over South Bay extending its trough to North Bay.
- Weather may remain mainly dry with temporary partly cloudy sky over the country during this period.
- Moderate to thick fog may occur from mid-night till morning over the country during this period.
- Slight fall in day and 1-2⁰C fall in night temperature is expected over the country during this period.
- Mild/moderate cold wave may sweep from North-West to North-East part of the country during this period.
- Fungicide may be applied to potato crops to save it from blight disease.
- Necessary steps should be taken for Boro seed-bed to save it from cold injury.

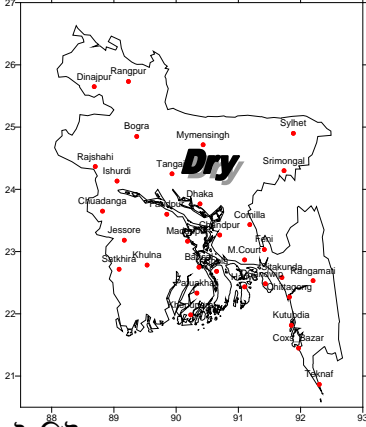
(Mahnaz Khan)
Deputy Director
For Director
Phone: 8130305(Office)

N.B-Visit Website – www.bmd.gov.bd for digital map of weekly rainfall forecast.

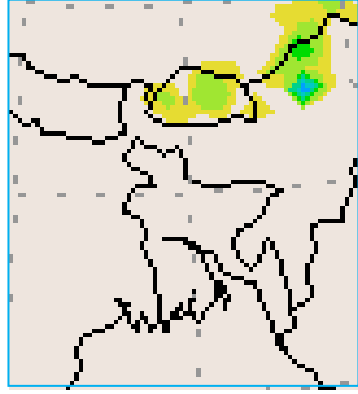
Bangla Version

পূর্বাভাস, সময়: ০১-০১-২০১৪ থেকে ০৭-০১-২০১৪

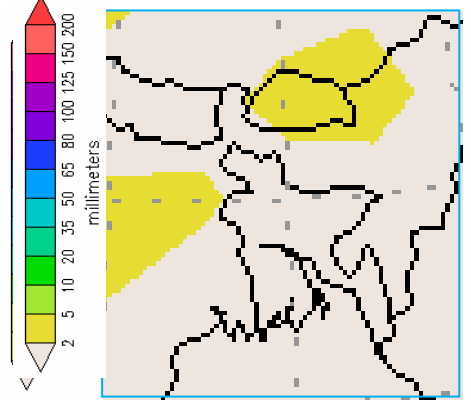
Spatial distribution of Rainfall
(Period: 22-12-2013 to 31-12-2013)



Accumulative Rainfall forecast
(Period: 01-01-2014 to 07-01-2014)



Extended Outlook for accumulative rain
(Period: 08-01-2014 to 14-01-2014)



প্রধান বৈশিষ্ট্য সমূহঃ-

গত সপ্তাহে দেশের দৈনিক উজ্জ্বল সূর্যকিরণ কালের গড় ৪.২২ ঘন্টা ছিল।

গত সপ্তাহে দেশের দৈনিক বাষ্পীভবনের গড় ২.১১মিঃ মিঃ ছিল।

আবহাওয়া পূর্বাভাসঃ- ০১-০১-২০১৪ থেকে ০৭-০১-২০১৪ ইং পর্যন্ত।

এ সপ্তাহে দৈনিক উজ্জ্বল সূর্য কিরণ কাল ৪.৫০ থেকে ৫.৫০ ঘন্টার মধ্যে থাকতে পারে।

আগামী সপ্তাহের বাষ্পীভবনের দৈনিক গড় মান ২.০০ মিঃমিঃ থেকে ৩.০০ মিঃমিঃ থাকতে পারে।

- উপ-মহাদেশীয় উচ্চচাপ বলয়ের বর্ধিতাংশ পশ্চিমবঙ্গ এবং তৎসংলগ্ন এলাকা পর্যন্ত বিস্তৃত। মৌসুমী লঘুচাপটি দক্ষিণ বঙ্গোপসাগরে অবস্থিত এবং এর বর্ধিতাংশটি উত্তর-বঙ্গোপসাগর পর্যন্ত বিস্তৃত।
- এ সময়ে আকাশ অস্থায়ীভাবে আংশিক মেঘলাসহ সারাদেশের আবহাওয়া প্রধানতঃ শুষ্ক থাকতে পারে।
- এ সময়ে সারাদেশে মধ্যরাত থেকে সকাল পর্যন্ত মাঝারি থেকে ঘন কুয়াশা পড়তে পারে।
- এ সময়ে দিনের তাপমাত্রা সামান্য এবং রাতের তাপমাত্রা ১-২^o সেঃহ্রাস পেতে পারে।
- এ সময়ে দেশের উত্তর এবং উত্তর-পশ্চিম থেকে উত্তর-পূর্বাঞ্চলে মৃদ/মাঝারি শৈত্যপ্রবাহ বয়ে যেতে পারে।
- আলু ফসলের ব্লাইট রোগ প্রতিরোধে ছত্রাকনাশক প্রয়োগ করা যেতে পারে।
- এসময়ে বোরো বীজতলাকে শীতের প্রকোপ থেকে রক্ষার জন্য প্রয়োজনীয় পদক্ষেপ গ্রহণ করতে হবে।

(Signature)

(মাহুজ খান)

উপ-পরিচালক

পরিচালকের পক্ষে

ফোনঃ ৮১৩০৩০৫(দপ্তর)

বিঃ দ্রঃ- পূর্বাভাসের ডিজিটাল map দেখতে visit করুন- www.bmd.gov.bd

Short Weather Description, Period: 22.12.2013 to 31.12.2013

Weather was mainly dry over the country during the period. Rainfall 'Trace' was recorded at Dhaka and Mymensingh which were not measurable.

Highest maximum temperature was recorded in Dhaka Division 16.6-28.0°C Chittagong Division 19.2-28.5°C, Sylhet Division 18.8-26.7°C, Rajshahi Division 17.0-26.8°C, Rangpur Division 15.0-24.6°C Khulna Division 21.3-28.5°C and Barisal Division 21.8-28.2°C.

Extreme maximum temperature was recorded at Faridpur in Dhaka Division 28.0°C, at Cox's Bazar in Chittagong Division 28.5°C, at Sylhet in Sylhet Division 26.7°C, at Ishurdi in Rajshahi Division 26.8°C, at Dinajpur in Rangpur Division 24.6°C, at Khulna in Khulna Division 28.5°C and Patuakhali & Bhola in Khulna Division 28.2°C.

Lowest minimum temperature was recorded in Dhaka Division 10.0-17.0°C, Chittagong Division 8.3-18.4°C, Sylhet Division 9.4-14.2°C, Rajshahi Division 8.5-15.8°C, Rangpur Division 9.5-14.8°C, Khulna Division 8.6-18.0°C and Barisal Division 10.4-17.4°C

Extreme minimum temperature was recorded at Tangail & Madaripur in Dhaka Division 10.0°C, at Sitakunda in Chittagong Division 8.3°C, at Srimongal in Srimongal Division 9.4°C, at Ishurdi in Rajshahi Division 08.5°C, at Dinajpur in Rangpur division 9.5°C, at Chuadanga in Khulna Division 8.6 °C and at Barisal in Barisal Division 10.4°C.

Rainfall analysis and average temperature: -

Name of the Stations	Total Rainfall In (mm)	Normal Rainfall In (mm)	Deviation in %	Total Rainy days	Average Max Humidity in %	Average Min Humidity in %	Average Max. temp In °C	Average Normal Max. temp in °C	Average Min. temp In °C	Average Normal Min. temp in °C
Dhaka	Trace	4	***	02	095	050	23.3	25.5	14.4	13.7
Mymensingh	Trace	3	***	01	**	**	**	25.1	**	12.6
Faridpur	0	3	-100	00	098	052	23.4	24.8	13.4	13.1
Madaripur	0	2	-100	00	**	**	**	25.6	**	13.1
Tangail	0	5	-100	00	097	064	22	24.7	12.1	12.3
Chittagong	0	1	-100	00	**	**	24.9	26.6	14.2	14.8
Sitakunda	0	1	-100	00	**	**	**	26.8	**	12.9
Rangamati	0	2	-100	00	099	036	025	25.8	012	14.5
Cox'sBazar	0	3	-100	00	094	039	26.9	27.3	15.1	16.1
Teknaf	0	2	-100	00	**	**	**	27.5	**	16.0
Hatiya	0	2	-100	00	**	**	**	25.6	**	15.3
Sandwip	0	1	-100	00	099	052	24.8	25.8	13.4	15.1
Kutubdia	0	1	-100	00	098	052		26.5		15.8
Feni	0	1	-100	00	099	052	24.2	26.3	13.1	13.4
M.Court	0	1	-100	00	098	053	23.8	25.3	14.8	14.6
Chandpur	0	2	-100	00	097	050	24.4	25.2	14.5	14.2
Comilla	0	2	-100	00	098	059	23.8	25.7	13.2	12.6
Sylhet	0	3	-100	00	097	060	23.3	25.8	12.7	13.6
Srimongal	0	4	-100	00	**	**	**	25.7	**	11.0
Rajshahi	0	4	-100	00	100	044	22.5	24.4	11.3	11.8
Bogra	0	3	-100	00	**	**	**	25.2	**	12.7
Ishurdi	0	4	-100	00	**	**	**	24.8	**	11.3
Rangpur	0	3	-100	00	096	063	20.9	24.0	12.4	12.0
Dinajpur	0	3	-100	00	099	046	20.6	23.9	11.6	11.2
Khulna	0	1	-100	00	**	**	**	25.7	**	12.9
Jessore	0	3	-100	00	**	**	**	25.9	**	11.6
Chuadanga	0	6	-100	00	098	052	24	25.0	11.5	11.7
Satkhira	0	2	-100	00	098	037	24.9	25.9	13.9	12.2
Barisal	0	1	-100	00	100	045	24.9	25.8	13.2	12.5
Bhola	0	1	-100	00	**	**	**	25.9	**	13.4
Patuakhali	0	2	-100	00	100	047	25.8	25.9	13.6	14.1
Khepupara	0	3	-100	00	099	030	26.1	26.2	13.3	14.2

N.B. Analyses contained in this bulletin are based on preliminary un-checked data. ** Data not received. *** Data not available.