

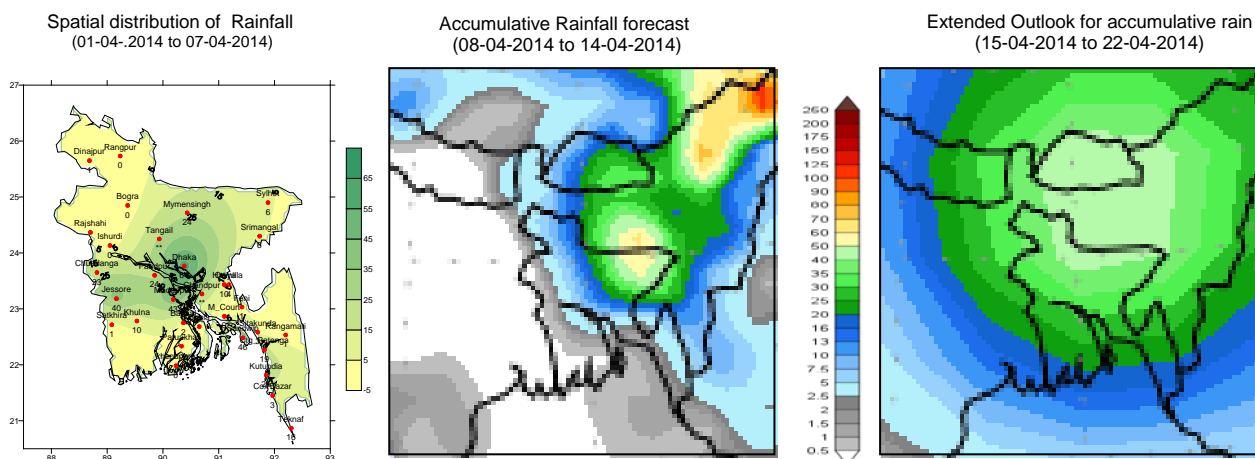


Government of the Peoples' Republic of Bangladesh
Bangladesh Meteorological Department
(Agro-meteorology Division)
Meteorological Complex, Agargaon, Dhaka-1207.

Agm-3 (2)/2014/ 14

Issue date: 08-04-2014

Forecast for the period: 08.04.2014 to 14.04.2014



Highlights:

Country average of bright sunshine hour was 7.65 hours per day during the last week.

Country average of free water loss during the previous week was averaged 3.85 mm per day.

Weather forecast and Advisory for the period of 08.04.2014 to 14.04.2014.

Bright sunshine hour is expected to be between 7.50 to 8.50 hours per day during this week.

Average of free water loss during the next week is expected to be between 3.5 mm to 4.5 mm per day.

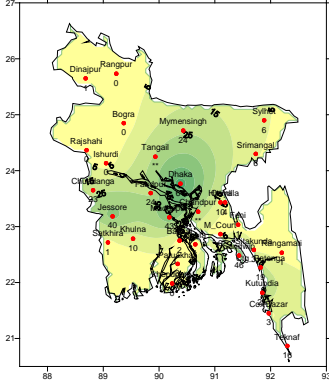
- Trough of low lies over West Bengal and adjoining area. Seasonal low lies over South Bay.
- Light (4-10 mm) to moderate (10-22 mm) rain/thundershower may occur at few places over Sylhet and Dhaka divisions and one or two places elsewhere over the country with a chance of isolated moderately heavy (22-44 mm) falls accompanied by temporary gusty/squally wind over the country during the 1st half of this period.
- Weather may remain mainly dry with partly cloudy sky over the country during the second half of this period.
- Day and night temperature may remain nearly unchanged over the country during the first half and slight rise in day and night temperature are expected over the country during the second half of this period.

(Mahnaz Khan)
 Deputy Director
 For Director
 Phone: 8130305(Office)

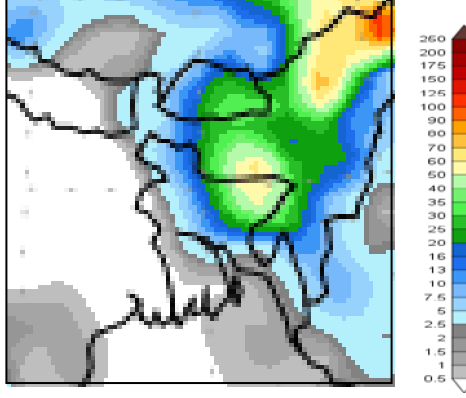
Bengal Version

পূর্বাভাস, সময়: ০৮-০৪-২০১৪ থেকে ১৪-০৪-২০১৪

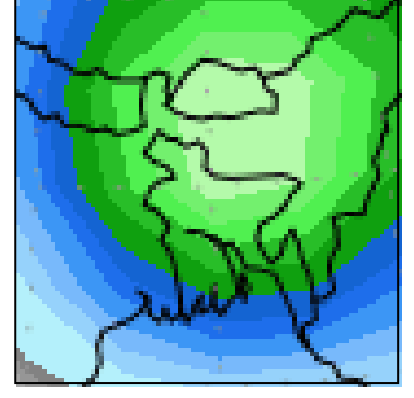
Spatial distribution of Rainfall
(01-04-2014 to 07-04-2014)



Accumulative Rainfall forecast
(08-04-2014 to 14-04-2014)



Extended Outlook for accumulative rain
(15-04-2014 to 22-04-2014)



প্রধান বৈশিষ্ট্য সমূহঃ-

গত সপ্তাহে দেশের দৈনিক উজ্জ্বল সূর্যকিরণ কালের গড় ৭.৬৫ ঘন্টা ছিল।

গত সপ্তাহে দেশের দৈনিক বাষ্পীভবনের গড় ৩.৮৫ মিঃ মিঃ ছিল।

আবহাওয়া পূর্বাভাসঃ- ০৮-০৪-২০১৪ থেকে ১৪-০৪-২০১৪ ইং পর্যন্ত।

এ সপ্তাহে দৈনিক উজ্জ্বল সূর্য কিরণ কাল থেকে ৭.৫০ থেকে ৮.৫০ ঘন্টার মধ্যে থাকতে পারে।

আগামী সপ্তাহের বাষ্পীভবনের দৈনিক গড় মান ৩.৫ মিঃ মিঃ থেকে ৪.৫ মিঃ মিঃ থাকতে পারে।

- লঘু চাপের বর্দ্ধিতাংশটি পশ্চিম বঙ্গ এবং তৎসংলগ্ন এলাকা পর্যন্ত বিস্তৃত। মৌসুমী লঘুচাপটি দক্ষিণ বঙ্গোপসাগরে অবস্থান করছে।
- এ সপ্তাহে সিলেট ও ঢাকা বিভাগের কিছু কিছু স্থানে এবং দেশের অন্যত্র দু'এক স্থানে হালকা (৪-১০মিঃমিঃ) থেকে মাঝারী (১০-২২ মিঃমিঃ) ধরণের বৃষ্টি/ বজ্রবৃষ্টি হতে পারে। সেই সাথে এ সপ্তাহের প্রথমার্ধে সারা দেশে দমকা/ঝড়ো হাওয়াসহ বিক্ষিপ্ত ভাবে মাঝারি ধরণের ভারী (২২-৪৪ মিঃমিঃ) বৃষ্টি/বজ্র বৃষ্টি হতে পারে।
- এ সপ্তাহের দ্বিতীয়ার্ধে আকাশ আংশিকভাবে মেঘলাসহ সারাদেশের আবহাওয়া প্রধানতঃ শুষ্ক থাকতে পারে।
- এ সময়ের প্রথমার্ধে সারা দেশের দিন ও রাতের তাপমাত্রা প্রায় অপরিবর্তিত থাকতে পারে এবং দ্বিতীয়ার্ধে দিন ও রাতের তাপমাত্রা সামান্য বৃদ্ধি পেতে পারে।

(মাহ্নাজ খান)

উপ-পরিচালক

পরিচালকের পক্ষে

ফোনঃ ৮১৩০৩০৫(দপ্তর)

Short Weather Description, Period: 01.04.2014 to 07.04.2014

Light to moderate rainfall was recorded at most places over the country during the period.

Maximum rainfall 61 mm was recorded at Dhaka in Dhaka division, which was 165% above normal and minimum rainfall 01mm was recorded at Teknaf, Feni, Rajshahi, Dinajpur, Bhola, which were 86,95,86,86,94% below normal respectably.

Highest maximum temperature was recorded in Dhaka Division 27.6-37.2^oC Chittagong Division 30.0-36.8^oC, Sylhet Division 28.1-36.0^oC, Rajshahi Division 30.2-39.1^oC, Rangpur Division 29.8-35.4^oC Khulna Division 32.7-38.2^oC and Barisal Division 30.3-35.5^oC.

Extreme maximum temperature was recorded at Tangail in Dhaka Division 37.2^oC at Rangmati in Chittagong Division 36.8^oC, at Srimangal in Sylhet Division 36.0^oC, at Rajshahi in Rajshahi Division 39.1^oC at Dinajpur in Rangpur Division 35.4^oC at Jessore in Khulna Division 38.2^oC and at Khepupara in Barisal Division 35.5^oC.

Lowest minimum temperature was recorded in Dhaka Division 17.8-26.2^oC, Chittagong Division 17.9-26.0^oC, in Sylhet Division 17.2-24.6^oC, Rajshahi Division 18.8-24.8^oC, Rangpur Division 16.0-22.0^oC, Khulna Division 20.4-26.6^oC and Barisal Division 20.6-26.5^oC.

Extreme minimum temperature was recorded at Madaripur in Dhaka Division 17.8^oC, at Sandwip in Chittagong Division 17.9^oC, at Srimongal in Sylhet Division 17.2^oC, at Bogra in Rajshahi Division 18.8^oC, at Rangpur in Rangpur division 16.0^oC, at Chuadanga in Khulna Division 20.4^oC and at Barisal in Barisal Division 20.6^oC.

Rainfall analysis and average temperature: -

Name of the Divisions	Name of the Stations	Total Rainfall in (mm)	Normal Rainfall in (mm)	Deviation in %	Total Rainy days	Average Max Humidity in %	Average Min Humidity in %	Average Max. temp in °C	Average Normal Max. temp in °C	Average Min. temp in °C	Average Normal Min. temp in °C
Dhaka	Dhaka	61	23	165	04	086	037	34.7	34.1	23.6	23.4
	Mymensingh	**	14	***	04	**	**	**	32.0	**	21.7
	Faridpur	24	15	57	02	094	043	34.4	34.5	22.5	22.8
	Madaripur	24	22	9	01	**	**	**	33.8	**	23.0
	Tangail	43	17	153	01	**	**	**	33.4	**	21.7
Chittagong	Chittagong	19	15	27	03	**	**	30.7	31.6	23.7	22.8
	Sitakunda	3	21	-86	02	**	**	**	31.8	**	23.0
	Rangamati	**	16	***	**	**	**	**	33.2	**	22.2
	Cox'sBazar	4	15	-73	02	9*6	060	33.1	32.3	25.4	23.5
	Teknaf	1	7	-86	02	**	**	**	31.6	**	23.1
	Hatiya	10	14	-29	01	099	065	31.9	32.0	22.5	23.7
	Sandw ip	25	15	67	03	096	062	31.9	31.2	24.9	24.0
	Kutubdia	0	14	-100	00	**	**	**	31.1	**	23.2
	Feni	1	20	-95	02	097	052	33.2	32.1	23.2	23.1
	M.Court	46	20	130	03	**	**	**	32.5	**	23.1
	Chandpur	3	15	-80	03	**	**	**	32.8	**	23.2
	Comilla	16	27	-41	02	**	**	**	32.0	**	22.2
Sylhet	Sylhet	10	67	-85	04	**	**	**	31.2	**	20.6
	Srimongal	40	41	-2	04	**	**	**	32.9	**	20.5
Rajshahi	Rajshahi	1	7	-86	01	098	016	35.8	35.7	21.3	21.7
	Bogra	23	6	283	02	**	**	**	33.8	**	21.9
	Ishurdi	2	9	-78	01	**	**	35.5	35.3	21.6	22.0
Rangpur	Rangpur	3	11	-73	01	085	043	32.0	32.1	19.4	20.0
	Dinajpur	1	7	-86	01	**	**	**	33.2	**	19.9
Khulna	Khulna	0	13	-100	00	099	029	36.2	34.5	24.5	23.5
	Jessore	0	11	-100	00	095	034	35.9	35.3	22.9	22.8
	Chuadanga	0	7	-100	00	094	033	36.2	35.1	22.1	22.2
	Satkhira	0	11	-100	00	096	023	35.7	34.7	24.5	23.7
Barisal	Barisal	0	17	-100	00	097	048	34.1	33.4	23.8	23.2
	Bhola	1	18	-94	01	**	**	**	32.8	**	23.6
	Patuakhali	6	14	-57	02	**	**	**	33.1	**	23.5
	Khepupara	6	12	-50	02	098	045	33.7	32.6	24.2	24.2

N.B. Analyses contained in this bulletin are based on preliminary un-checked data. ** Data not received. *** Data not available.