



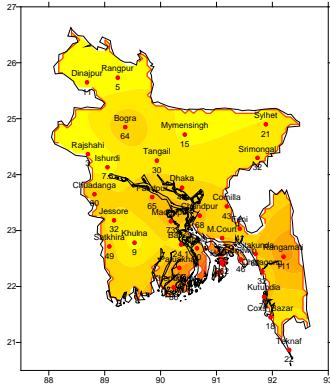
Government of the People's Republic of Bangladesh  
Bangladesh Meteorological Department  
(Agro-meteorology Division)  
**Meteorological Complex, Agargaon, Dhaka-1207.**

Agm-3 (2)/2013/39

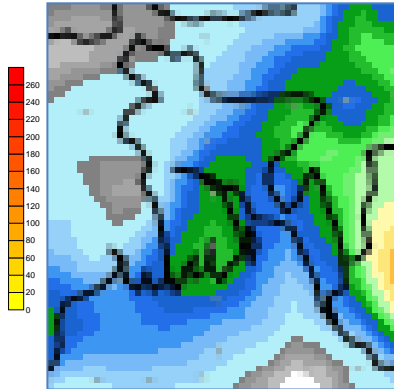
Issue date: 15-10-2014

**Forecast for the period: 15.10.2014 to 21.10.2014**

Spatial distribution of Rainfall  
(Period: 08-10-2014 to 14-10-2014)



Accumulative Rainfall forecast  
(Period: 15-10-2014 to 21-10-2014)



Extended Outlook for accumulative rainfall  
(Period: 22-10-2014 to 31-10-2014)



**Highlights:**

Country average of bright sunshine hour was 5.55 hours per day during the last week.

Country average of free water loss during the previous week was averaged 3.20 mm per day.

**Weather forecast and Advisory for the period of 15.10.2014 to 21.10.2014.**

Bright sunshine hour is expected to be between 5.25 to 6.25 hours per day during this week.

Average of free water loss during the next week is expected to be between 3.0 mm to 4.0 mm per day.

- The depression over Madhya Pradesh and adjoining Eastern Uttar Pradesh moved in a north-northeastwards and has become unimportant. Monsoon is less active over Bangladesh and weak over North Bay. Gradually monsoon may withdraw from North-North Western part of the country during this period.
- Light (4-10 mm) to moderate (11-22 mm) rain/thunder showers may occur at few places over Sylhet, Dhaka, Khulna, Barisal and Chittagong divisions and one or two places elsewhere over the country with a chance of isolated moderately heavy (22-44 mm) falls at one or two places of southern and middle part of the country during the first half of this period.
- Weather may remain mainly dry with partly cloudy sky and a chance of isolated light (04-10 mm) rain at one or two places over the country during the second half of this period.
- Slight rise in day and night temperature are expected over the country during this period.
- Supplementary irrigation may be required at flowering stage of T. Amon crops.

(Mahnaz Khan)

Deputy Director

For Director

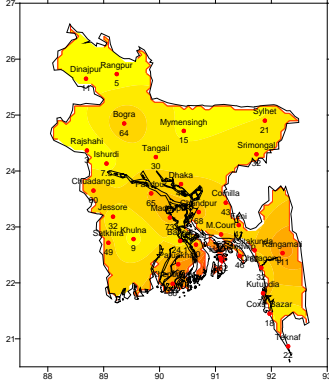
Phone: 8130305(Office)

N.B-Visit Website – [www.bmd.gov.bd](http://www.bmd.gov.bd) for colored digital map of weekly rainfall forecast.

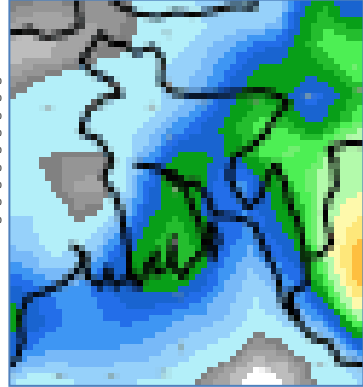
## Bangla Version

পূর্বাভাস, সময়: ১৫-১০-২০১৪ থেকে ২১-১০-২০১৪

Spatial distribution of Rainfall  
(Period: 08-10-2014 to 14-10-2014)



Accumulative Rainfall forecast  
(Period: 15-10-2014 to 21-10-2014)



Extended Outlook for accumulative rainfall  
(Period: 22-10-2014 to 31-10-2014)



### প্রধান বৈশিষ্ট্য সমূহঃ-

গত সপ্তাহে দেশের দৈনিক উজ্জ্বল সূর্যকিরণ কালের গড় ৫.৫৫ ঘন্টা ছিল।

গত সপ্তাহে দেশের দৈনিক বাষ্পীভবনের গড় ৩.২০ মিঃ মিঃ ছিল।

### আবহাওয়া পূর্বাভাসঃ-১৫-১০-২০১৪ থেকে ২১-১০-২০১৪ ইং পর্যন্ত।

এ সপ্তাহে দৈনিক উজ্জ্বল সূর্য কিরণ কাল ৫.২৫ থেকে ৬.২৫ ঘন্টার মধ্যে থাকতে পারে।

আগামী সপ্তাহের বাষ্পীভবনের দৈনিক গড় মান ৩.০ মিঃ মিঃ থেকে ৪.০ মিঃমিঃ থাকতে পারে।

- মধ্যপ্রদেশ ও তৎসংলগ্ন উত্তরপ্রদেশের পূর্বাঞ্চলে অবস্থানরত নিম্নচাপটি উত্তর-উত্তরপূর্বদিকে অগ্রসর হয়ে দুর্বল হয়ে পড়েছে বাংলাদেশের উপর মৌসুমী বায়ু কম সক্রিয় এবং উত্তর বঙ্গোপসাগরে দুর্বল রয়েছে। এসময়ে দেশের উত্তর-উত্তরপশ্চিমাঞ্চল থেকে মৌসুমীবায়ু ক্রমান্বয়ে প্রত্যাহার হতে পারে।
- এ সময়ের প্রথমার্ধে সিলেট, ঢাকা, খুলনা, বরিশাল ও চট্টগ্রাম বিভাগের কিছুকিছু স্থানে এবং দেশের অন্যত্র দু'এক স্থানে হালকা (০৪-১০ মিঃ মিঃ) থেকে মাঝারী (১১-২২ মিঃমিঃ) ধরনের বৃষ্টি/ বজ্রবৃষ্টি হতে পারে। সেই সাথে দেশের উত্তরাঞ্চল ও মধ্যাঞ্চলের দু'এক স্থানে বিক্ষিপ্তভাবে মাঝারী ধরনের ভারী (২২-৪৪ মিঃমিঃ) বর্ষণ হতে পারে।
- এ সময়ের দ্বিতীয়ার্ধে সারাদেশের আকাশ আংশিক মেঘলাসহ আবহাওয়া প্রধানতঃ শুষ্ক থাকতে পারে। সেই সাথে দেশের দু'এক স্থানে বিক্ষিপ্তভাবে হালকা (০৪-১০ মিঃমিঃ) বৃষ্টি হতে পারে।
- এ সময়ে সারাদেশে দিন ও রাতের তাপমাত্রা সামান্য বৃদ্ধি পেতে পারে।
- রোপা আমন ধানের ফ্লাওয়ারিং স্টেজে সম্পূরক সেচের প্রয়োজন হতে পারে।

*(Handwritten signature)*

(মাহ্নাজ খান)

উপ-পরিচালক

পরিচালকের পক্ষে

ফোনঃ ৮১৩০৩০৫(দপ্তর)

বিঃ দ্রঃ- পূর্বাভাসের ডিজিটাল map দেখতে visit করুন- [www.bmd.gov.bd](http://www.bmd.gov.bd)

**Short Weather Description, Period: 08.10.2014 to 14.10.2014**

Under the influence of cyclonic storm "Hud hud" Light to moderately heavy rainfall was recorded over the country during the period. Maximum rainfall 262 mm was recorded at Hatiya in Chittagong division, which was 68% above normal and minimum rainfall 03 mm was recorded at Rajshahi in Rajshahi division which was 91% below normal.

Highest maximum temperature was recorded in Dhaka Division 26.8-35.5°C Chittagong Division 30.0-35.8°C, Sylhet Division 28.5-35.8°C, Rajshahi Division 29.5-35.3°C, Rangpur Division 29.4-34.3°C Khulna Division 29.8-36°C and Barisal Division 28.0-35.6°C.

Extreme maximum temperature was recorded at Madaripur in Dhaka Division 35.5°C at Sitakunda in Chittagong Division 35.8°C, at Sylhet in Sylhet Division 35.8°C, at Bogra in Rajshahi Division 35.3°C at Dinajpur in Rangpur Division 34.3°C at Khulna & Satkhira in Khulna Division 36.0°C and at Patuakhali in Barisal Division 35.6°C.

Lowest minimum temperature was recorded in Dhaka Division 21.4-26.8°C, Chittagong Division 22.8-27.6°C, in Sylhet Division 22.8-25.5°C, in Rajshahi Division 23.0-26.4°C, in Rangpur Division 23.6-26.0°C, in Khulna Division 23.0-27.0°C and in Barisal Division 23.5-26.6°C

Extreme minimum temperature was recorded at Madaripur in Dhaka Division 21.4°C, at Rangamati in Chittagong Division 22.8°C, at Srimongal in Sylhet Division 22.2°C, at Bogra in Rajshahi Division 23.0°C, at Dinajpur in Rangpur Division 23.6°C, at Jessore & Chuadanga in Khulna Division 23.0°C and at Khepupara in Barisal Division 23.5°C.

**Rainfall analysis and average temperature: -**

Name of the Divisions	Name of the Stations	Total Rainfall in (mm)	Normal Rainfall in (mm)	Deviation in %	Total Rainy days	Average Max Humidity in %	Average Min Humidity in %	Average Max. temp in °C	Average Normal Max. temp in °C	Average Min. temp in °C	Average Normal Min. temp in °C
Dhaka	Dhaka	46	37	24	05	093	066	33.4	32.0	25.9	24.7
	Mymensingh	15	48	-69	04	**	**	**	31.4	**	24.0
	Faridpur	65	43	51	03	096	065	033	32.0	026	24.9
	Madaripur	73	41	78	03	097	055	033	32.6	025	24.5
	Tangail	30	45	-33	04	096	067	032	31.7	025	23.8
Chittagong	Chittagong	32	67	-52	03	**	**	032	31.9	026	24.3
	Sitakunda	62	97	-36	03	**	**	**	32.2	**	24.2
	Rangamati	111	45	147	03	**	**	**	31.5	**	23.7
	Cox's Bazar	18	69	-74	03	094	062	034	31.9	025	24.5
	Teknaf	22	51	-57	02	097	050	033	31.3	026	24.1
	Hatiya	262	68	285	03	099	076	032	31.2	025	25.1
	Sandw ip	46	82	-44	03	097	068	33.6	31.4	26.0	24.7
	Kutubdia	74	50	48	04	096	068	33.3	31.5	25.8	25.0
	Feni	41	88	-53	02	083	051	33.3	31.5	25.1	23.7
	M.Court	62	74	-16	04	096	067	33.0	31.3	26.1	24.5
	Chandpur	68	42	62	03	095	065	33.7	31.9	25.8	24.8
Comilla	43	57	-25	04	**	**	**	31.9	**	24.1	
Sylhet	Sylhet	21	69	-70	04	**	**	**	31.6	**	23.3
	Srimongal	32	52	-38	03	085	063	33.0	31.4	23.9	22.5
Rajshahi	Rajshahi	3	32	-91	02	098	062	33.6	32.2	24.6	24.0
	Bogra	64	37	73	04	**	**	**	32.0	**	24.2
	Ishurdi	8	27	-72	03	098	050	032	32.1	024	24.1
Rangpur	Rangpur	5	49	-90	02	096	061	32.2	30.4	25.0	23.0
	Dinajpur	11	35	-69	01	097	060	32.8	31.1	24.9	23.4
Khulna	Khulna	9	30	-70	03	096	063	34.1	32.8	25.8	24.9
	Jessore	32	35	-9	03	096	062	033	33.0	025	24.1
	Chuadanga	60	27	122	03	097	066	32.9	32.8	24.5	24.5
	Satkhira	49	41	20	04	097	048	33.3	32.7	25.8	24.4
Barisal	Barisal	24	47	-49	04	099	070	32.3	32.1	25.5	24.6
	Bhola	50	52	-4	05	**	**	**	32.0	**	24.6
	Patuakhali	107	56	91	05	099	074	033	32.1	025	25.1
	Khepupara	86	72	19	05	100	060	32.3	31.8	25.1	25.0

N.B. Analyses contained in this bulletin are based on preliminary un-checked data. \*\* Data not received. \*\*\* Data not available.