



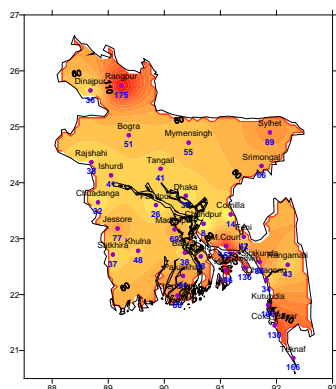
Government of the People's Republic of Bangladesh
Bangladesh Meteorological Department
(Agro-meteorology Division)
Meteorological Complex, Agargaon, Dhaka-1207.

Agm-3 (2)/2015/ 24

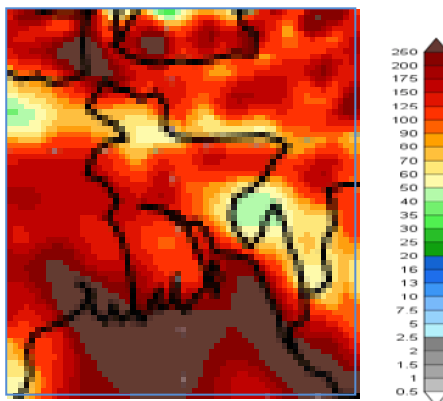
Issue date: 22-06-2015

Forecast for the period: 22.06.2015 to 30.06.2015

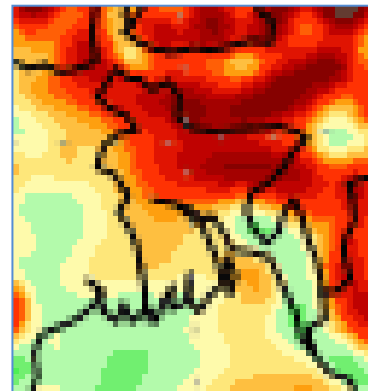
Spatial distribution of Rainfall
(Period: 15-06-2015 to 21-06-2015)



Accumulative Rainfall forecast
(Period: 22-06-2015 to 30-06-2015)



Extended Outlook for accumulative rain
(Period: 01-07-2015 to 07-07-2015)



Highlights:

Country average of bright sunshine hour was 5.37 hours per day during the last week.

Country average of free water loss during the previous week was averaged 3.96 mm per day.

Weather Forecast and Advisory for the Period of 22.06.2015 to 30.06.2015.

Bright sunshine hour is expected to be between 5.0 to 6.0 hours per day during this week.

Average of free water loss during the next week is expected to be between 3.25 mm to 4.25 mm per day.

- The depression over Northwest Bay & adjoining west central Bay moved Northwestwards and crossed Orissa coast between Gopalpur & Puri and now lies over Orissa and adjoining area as a well-marked low. Under its influence steep pressure gradient persists over North Bay. Monsoon is active over Bangladesh and strong over North Bay.
- Light (4-10 mm) to moderate (10-22 mm) rain/thunder shower with temporary gusty or squally wind may occur at most places over the country with a chance of isolated heavy (44-88 mm) to very heavy (>88 mm) falls at places over Chittagong, Khulna and Barisal divisions during this period.
- Slight fall in Day and night temperatures are expected over the country during this period.

(Mahnaz Khan)

Deputy Director

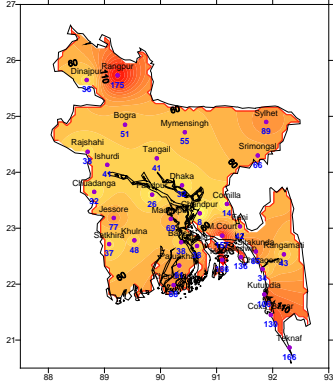
For Director

Phone: 8130305(Office)

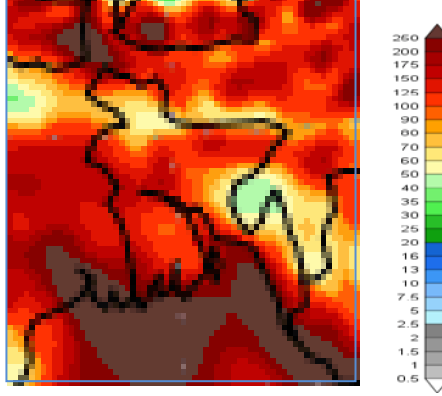
Bengal Version

পূর্বাভাস, সময়: ২২-০৬-২০১৫ থেকে ৩০-০৬-২০১৫

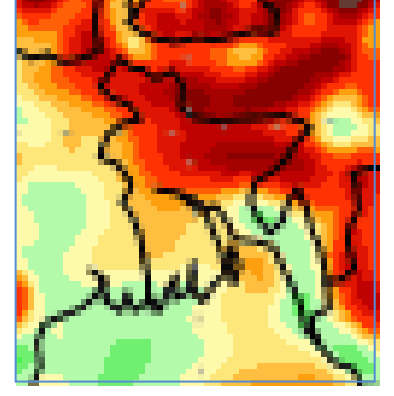
Spatial distribution of Rainfall
(Period: 15-06-2015 to 21-06-2015)



Accumulative Rainfall forecast
(Period: 22-06-2015 to 30-06-2015)



Extended Outlook for accumulative rain
(Period: 01-07-2015 to 07-07-2015)



প্রধান বৈশিষ্ট্য সমূহঃ-

গত সপ্তাহে দেশের দৈনিক উজ্জ্বল সূর্যকিরণ কালের গড় ৫.৩৭ ঘন্টা ছিল।

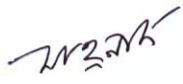
গত সপ্তাহে দেশের দৈনিক বাষ্পীভবনের গড় ৩.৯৬ মিঃ মিঃ ছিল।

আবহাওয়া পূর্বাভাসঃ-২২-০৬-২০১৫ থেকে ৩০-০৬-২০১৫ ইং পর্যন্ত।

এ সপ্তাহে দৈনিক উজ্জ্বল সূর্য কিরণ কাল ৫.০ থেকে ৬.০ ঘন্টার মধ্যে থাকতে পারে।

আগামী সপ্তাহের বাষ্পীভবনের দৈনিক গড় মান ৩.২৫ মিঃ মিঃ থেকে ৪.২৫ মিঃমিঃ থাকতে পারে।

- উত্তর-পশ্চিম বঙ্গোপসাগর ও তৎসংলগ্ন পশ্চিম-মধ্য বঙ্গোপসাগরে অবস্থানরত লঘুচাপটি উত্তর-পশ্চিম দিকে সরে গিয়ে গোপালপুর ও পুরীর মধ্যবর্তী স্থান দিয়ে উড়িষ্যা উপকূল অতিক্রম করে বর্তমানে সুস্পষ্ট লঘুচাপ রূপে উড়িষ্যা ও তৎসংলগ্ন এলাকায় অবস্থান করছে। এর প্রভাবে উত্তর বঙ্গোপসাগরে খাড়া প্রেসার গ্রেডিয়ান্ট বিরাজ করছে। মৌসুমী বায়ু বাংলাদেশের উপর সক্রিয় এবং উত্তর বঙ্গোপসাগরে শক্তিশালী রয়েছে।
- এ সময়ে সারাদেশের অধিকাংশ স্থানে অস্থায়ী দমকা/ঝড়ো হাওয়াসহ হালকা (৪-১০মিঃমিঃ) থেকে মাঝারী (১০-২২ মিঃমিঃ) ধরণের বৃষ্টি/ বজ্রবৃষ্টি হতে পারে। সেই সাথে চট্টগ্রাম, খুলনা ও বরিশাল বিভাগে বিক্ষিপ্তভাবে ভারী (৪৪-৮৮ মিমি) থেকে অতি ভারী (>৮৮ মিমি) বর্ষণ হতে পারে।
- এ সময়ে সারাদেশের দিন ও রাতের তাপমাত্রা সামান্য হ্রাস পেতে পারে।


(মাহনাজ খান)
উপ-পরিচালক
পরিচালকের পক্ষে
ফোনঃ ৮১৩০৩০৫(দপ্তর)

বিঃ দ্রঃ- পূর্বাভাসের ডিজিটাল map দেখতে visit করুন- www.bmd.gov.bd

Short Weather Description, Period: 15.06.2015 to 21.06.2015

Light to Moderate rainfall was recorded at many places over the country during the period. Maximum rainfall 186 mm was recorded at Hatiya in Chittagong division which was 6% above normal and minimum rainfall 08 mm was recorded at Chandpur in Chittagong division which was 91% below normal.

Highest maximum temperature was recorded in Dhaka Division 30.5-35.6^oC, Chittagong Division 28.8-36.6^oC, Sylhet Division 30.4-36.6^oC, Rajshahi Division 31.0-36.8^oC, Rangpur Division 29.0-35.6^oC Khulna Division 30.8-35.6^oC and Barisal Division 28.5-34.2^oC.

Extreme maximum temperature was recorded at Tangail in Dhaka Division 35.6^oC, at Comilla in Chittagong Division 36.6^oC, at Sylhet in Sylhet Division 36.6^oC, at Rajshahi in Rajshahi Division 36.8^oC, at Dinajpur in Rangpur Division 35.3^oC, at Khulna in Khulna Division 35.6^oC and at Patuakhali in Barisal Division 34.2^oC.

Lowest minimum temperature was recorded in Dhaka Division 24.5-27.9^oC, Chittagong Division 23.5-27.6^oC, Sylhet Division 24.0-26.3^oC, Rajshahi Division 24.0-28.5^oC, Rangpur Division 24.0-28.5^oC, Khulna Division 24.5-27.6^oC and Barisal Division 24.0-27.5^oC.

Extreme minimum temperature was recorded at Tangail in Dhaka Division 24.5^oC, at Feni in Chittagong Division 23.5^oC, at Sylhet in Sylhet Division 24.0^oC, at Bogra in Rajshahi Division 24.0^oC, at Rangpur in Rangpur division 24.0^oC, at Chuadanga in Khulna Division 24.5^oC and at Khepupara in Barisal Division 24.0^oC.

Rainfall analysis and average temperature: -

Name of the Divisions	Name of the Stations	Total Rainfall in (mm)	Normal Rainfall in (mm)	Deviation in %	Total Rainy days	Average Max Humidity in %	Average Min Humidity in %	Average Max. temp in °C	Average Normal Max. temp in °C	Average Min. temp in °C	Average Normal Min. temp in °C
Dhaka	Dhaka	32	97	-67	06	089	063	33.1	32.1	26.8	26.2
	Mymensingh	55	105	-48	06	095	071	32.6	31.4	26.4	25.9
	Faridpur	26	94	-72	05	095	067	33.2	32.0	26.4	25.8
	Madaripur	69	87	-21	03	096	058	033	32.2	026	25.8
	Tangail	41	77	-47	04	095	066	33.5	32.3	25.6	25.8
Chittagong	Chittagong	34	181	-81	04	**	**	034	31.2	026	25.3
	Sitakunda	85	156	-46	06	**	**	**	31.0	**	25.4
	Rangamati	43	137	-69	05	096	043	034	31.3	25.3	24.8
	Cox's Bazar	130	232	-44	06	095	075	31.8	30.6	25.8	25.2
	Teknaf	166	276	-40	05	**	**	**	30.2	**	25.2
	Hatiya	186	176	6	05	095	078	31.5	30.2	26.1	25.6
	Sandw ip	136	228	-40	04	095	072	32.4	30.3	026	25.0
	Kutubdia	106	173	-39	05	092	070	033	30.7	027	25.4
	Feni	42	137	-69	05	097	067	32.8	30.9	25.3	25.3
	M.Court	157	163	-4	05	096	076	32.6	30.8	26.2	25.7
	Chandpur	8	88	-91	04	095	068	034	31.7	026	25.8
	Comilla	14	111	-87	05	095	068	33.9	31.6	26.9	25.5
Sylhet	Sylhet	89	216	-59	05	097	071	33.8	31.2	25.3	24.7
	Srimongal	66	119	-45	06	097	055	33.5	32.0	25.6	25.0
Rajshahi	Rajshahi	38	74	-49	04	096	064	34.5	33.3	26.5	25.7
	Bogra	51	79	-35	04	098	056	33.6	32.4	026	25.9
	Ishurdi	41	82	-50	04	**	**	**	32.8	**	25.5
Rangpur	Rangpur	175	128	37	05	095	071	32.2	31.8	025	25.5
	Dinajpur	36	97	-63	05	097	055	034	32.4	026	25.2
Khulna	Khulna	48	84	-43	06	097	070	33.0	32.6	26.6	26.1
	Jessore	77	74	4	06	094	063	33.6	33.1	26.1	26.0
	Chuadanga	32	73	-56	04	096	066	33.8	33.7	26.1	26.0
	Satkhira	37	68	-46	05	097	058	32.8	32.9	027	26.2
Barisal	Barisal	38	102	-63	05	099	074	31.7	31.6	26.2	25.7
	Bhola	38	126	-70	05	095	075	31.7	31.0	027	25.9
	Patuakhali	81	143	-43	06	098	080	032	31.3	026	26.0
	Khepupara	88	158	-44	06	092	073	31.2	31.0	26.0	25.9

N.B. Analyses contained in this bulletin are based on preliminary un-checked data. ** Data not received. *** Data not available.