



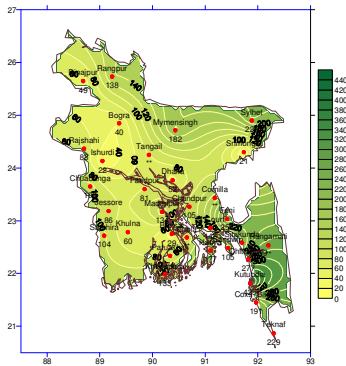
Government of the Peoples' Republic of Bangladesh
Bangladesh Meteorological Department
(Agro-meteorology Division)
Meteorological Complex, Agargaon, Dhaka-1207.

Agm-3 (2)/2012/ 27

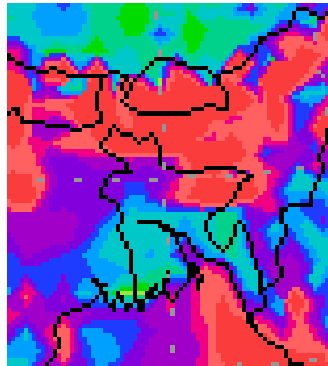
Issue date: 15-07-2012

Forecast for the period: 15.07.12 to 21.07.2012

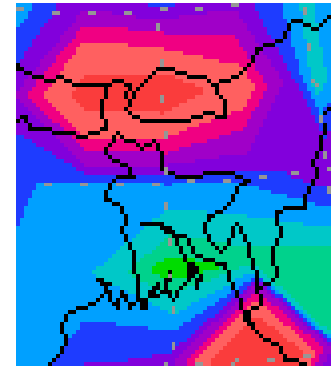
Spatial distribution of Rainfall
(08-07-2012 to 14-07-2012)



Accumulative Rainfall forecast
(15-07-2012 to 21-07-2012)



Extended Outlook for accumulative rain
(22-07-2012 to 31-07-2012)



Highlights:

Free water loss during the previous week was averaged 3.24 mm per day.
Sunshine hour during the previous was averaged 3.14 hours per day.

Weather forecast and Advisory for the period of 15.07.2012 to 21.07.2012.

Free water loss during the next week is expected to be between 3.0 mm to 4.0 mm per day.
Bright sunshine hour during the next week is expected to be between 3.0 to 4.0 hrs per day.

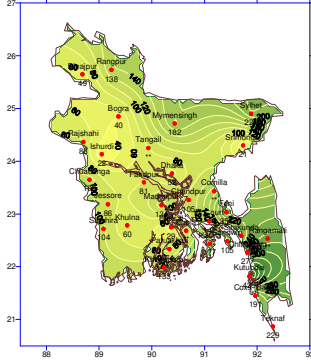
- Trough of monsoon axis runs through Rajasthan, Uttar Pradesh, Bihar, and West Bengal to Assam across northern part of Bangladesh. One of its associated troughs extends to Northwest Bay. Monsoon is fairly active over Bangladesh and moderate elsewhere over North Bay.
- Under the influence of fairly active Southwest monsoon, Light (4 mm-10 mm) to moderate (10mm-22 mm) rain/thunder showers accompanied by temporary gusty or squally wind may occur at most places over North and North-eastern part of the country with a chance of moderately heavy (22mm-44mm) to heavy (44mm-88mm) falls at places over Rangpur, Sylhet and Rajshahi divisions, coastal regions along with catchment area of Assam & Meghalaya regions during this period.
- Farmers are requested to prepare T. Amon seedbed at comparatively high land/flood free area.
- Farmers and concerned authorities are requested to preserve late variety T. Amon seed to use for post flood plantation.
- Mean surface temperature of this week may remain nearly unchanged and near normal (climatologically 25-30° C) over the country except Khulna region where it may be above normal by 2-3° C during this period.

(Md. Shameem Hassan Bhuiyan)
Meteorologist
For Director
Agro-meteorology Division
Bangladesh Meteorological Department
Phone: 9143691

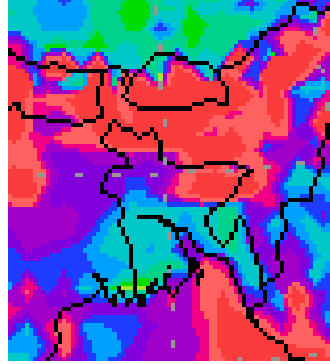
Bangla Version

পূর্বাভাস, সময়: ১৫-০৭-২০১২ থেকে ২১-০৭-২০১২

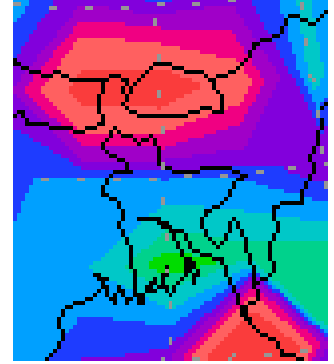
Spatial distribution of Rainfall
(08-07-2012 to 14-07-2012)



Accumulative Rainfall forecast
(15-07-2012 to 21-07-2012)



Extended Outlook for accumulative rain
(22-07-2012 to 31-07-2012)



প্রধান বৈশিষ্ট্য সমূহঃ-

গত সপ্তাহের দৈনিক বাষ্পীভবনের গড় ৩.২৪ মিঃ মিঃ ছিল।
গত সপ্তাহের দৈনিক সূর্যকিরণ কালের গড় ৩.১৪ ঘন্টা ছিল।

আবহাওয়া পূর্বাভাসঃ- ১৫-০৭-২০১২ইং থেকে ২১-০৭-২০১২ ইং পর্যন্ত।

আগামী সপ্তাহের বাষ্পীভবনের দৈনিক গড় মান ৩.০ মিঃমিঃ থেকে ৪.০ মিঃমিঃ থাকতে পারে।
আগামী সপ্তাহের সূর্যকিরণকালের দৈনিক গড় মান ৩.০ ঘন্টা থেকে ৪.০ ঘন্টা থাকতে পারে।

- মৌসুমী বায়ু প্রবাহের অক্ষটি রাজস্থান, উত্তর প্রদেশ, বিহার, পশ্চিম বঙ্গ, বাংলাদেশের উত্তরাংশ হয়ে আসাম পর্যন্ত বিস্তৃত রয়েছে। উক্ত অক্ষের একটি বর্ধিতাংশ উত্তর-পশ্চিম বঙ্গোপসাগর পর্যন্ত বিস্তৃত রয়েছে। মৌসুমী বায়ু বাংলাদেশের উপর মোটামুটি সক্রিয় এবং উত্তর বঙ্গোপসাগরের অন্যত্র মাঝারি রয়েছে।
- মোটামুটি সক্রিয় দক্ষিণ পশ্চিম মৌসুমী বায়ুর প্রভাবে এ সপ্তাহে দেশের উত্তর/উত্তর-পূর্বাঞ্চলের অধিকাংশ স্থানে অস্থায়ী ভাবে দমকা/ঝড়ো হাওয়াসহ হালকা (০৪-১০ মিঃ মিঃ) থেকে মাঝারী (১০-২২মিঃ মিঃ) ধরনের বৃষ্টি/বজ্রবৃষ্টির সম্ভাবনা রয়েছে। সেই সাথে রংপুর, সিলেট ও রাজশাহী বিভাগ, উপকূলীয় অঞ্চল এবং আসাম ও মেঘালয়ের নদী অববাহিকার কোথাও কোথাও মাঝারী ধরনের ভারী (২২-৪৪ মিঃ মিঃ) হতে ভারী (৪৪-৮৮ মিঃমিঃ) বর্ষণের সম্ভাবনা রয়েছে।
- কৃষকদের রোপা আমনের বীজতলা অপেক্ষাকৃত উঁচু/বন্যা মুক্ত স্থানে তৈরী করার জন্য অনুরোধ করা যাচ্ছে।
- কৃষক এবং সংশ্লিষ্ট কর্তৃপক্ষকে বন্যা পরবর্তী সময়ে রোপনের জন্য নাবী জাতের রোপা আমনের বীজ সংরক্ষণের জন্য অনুরোধ করা যাচ্ছে।
- এ সপ্তাহে সারা দেশের গড় তাপমাত্রা প্রায় অপরিবর্তিত এবং স্বাভাবিকের (জলবায়ুগত স্বাভাবিক ২৫-৩০° সেঃ) কাছাকাছি থাকতে পারে। খুলনা অঞ্চলে গড় তাপমাত্রা স্বাভাবিক তাপমাত্রা হতে ২-৩° সেঃ বেশী থাকতে পারে।

(মোঃ শামীম হাসান ভূইয়া)

আবহাওয়াবিদ

পরিচালকের পক্ষে

বাংলাদেশ আবহাওয়া অধিদপ্তর, ঢাকা-১২০৭।

Short Weather Description, Period: 08.07.2012 to 14.07.2012

Light to heavy rainfall was recorded over the country during the period.

Maximum rainfall 425 mm was recorded at Kutubdia in Chittagong division which was 150% above normal.

Minimum rainfall 21 mm was recorded at Sylhet in Sylhet division, which was 73% below normal.

Highest maximum temperature was recorded in Dhaka Division 29.2-35.0°C Chittagong Division 26.7-34.7°C, Sylhet Division 27.8-35.4°C, Rajshahi Division 31.0-35.7°C, Rangpur Division 31.2-33.5°C Khulna Division 30.6-35.8°C and Barisal Division 28.6-34.2°C

Extreme maximum temperature was recorded at Madaripur in Dhaka Division 35.0°C, at Chandpur in Chittagong Division 34.7°C, at Sylhet in Sylhet Division 35.4°C, at Ishurdi in Rajshahi Division 35.7°C, at Rangpur and Dinajpur in Rangpur Division 33.5°C, at Jessore in Khulna 35.8°C and at Barisal in Barisal Division 34.2°C.

Lowest minimum temperature was recorded in Dhaka Division 25.6-27.7°C, Chittagong Division 23.5-27.6°C, Sylhet Division 24.8-26.9°C, Rajshahi Division 24.9-27.2°C, Rangpur Division 25.0-27.8°C, Khulna Division 26.0-28.0°C and Barisal Division 25.6-28.0°C.

Extreme minimum temperature was recorded at Tangail in Dhaka Division 25.6°C, at Rangamati in Chittagong Division 23.5°C, at Sylhet and Srimongal in Sylhet Division 24.8°C, at Bogra in Rajshahi Division 24.9°C, at Rangpur in Rangpur division 25.0°C, at Chuadanga in Khulna Division 26.0°C and at Khepupara in Barisal Division 25.6°C.

Rainfall analysis and average temperature: -

Name of the Divisions	Name of the Stations	Total Rainfall in (mm)	Normal Rainfall in (mm)	Deviation in %	Total Rainy days	Average Max Humidity in %	Average Min Humidity in %	Average Max. temp in °C	Average Normal Max. temp in °C	Average Min. temp in °C	Average Normal Min. temp in °C
Dhaka	Dhaka	52	102	-49	07	093	067	32.3	31.6	27.0	26.3
	Mymensingh	182	107	70	07	089	081	31.2	30.7	25.4	26.0
	Faridpur	81	83	-2	06	098	069	32.8	31.5	26.5	25.9
	Madaripur	134	96	40	07	097	068	33.0	31.9	26.3	25.8
	Tangail	**	80	***	**	**	**	**	31.6	**	26.0
Chittagong	Chittagong	277	174	59	06	100	069	31.2	31.1	26.2	25.2
	Sitakunda	**	179	***		**	**	**	30.5	**	25.3
	Rangamati	**	144	***		**	**	**	31.1	**	24.9
	Cox'sBazar	191	242	-21	07	097	079	30.9	30.6	25.2	25.2
	Teknaf	229	236	-3	006	099	080	29.7	30.0	25.7	25.1
	Hatiya	177	189	-6	007	098	084	30.5	29.9	25.8	25.4
	Sandwip	105	238	-56	07	098	082	30.6	30.2	25.3	25.4
	Kutubdia	425	170	150	07	094	082	30.2	30.2	25.3	25.4
	Feni	256	161	59	07	099	080	30.2	30.4	25.0	25.2
	M.Court	142	158	-10	07	098	063	30.6	30.8	26.0	25.8
	Chandpur	105	102	3	06	087	073	32.8	31.5	26.0	25.9
Comilla	**	117	***		**	**	**	31.0	**	25.4	
Sylhet	Sylhet	220	167	32	07	097	075	32.4	31.3	26.1	25.2
	Srimongal	21	78	-73	05	094	060	32.7	32.1	25.4	25.1
Rajshahi	Rajshahi	83	78	6	06	100	063	33.6	32.3	26.1	25.9
	Bogra	40	95	-58	06	096	058	33.2	31.9	26.5	26.2
	Ishurdi	22	76	-71	05	098	062	33.8	32.1	26.5	25.5
Rangpur	Rangpur	138	130	6	06	**	**	**	31.3	**	25.9
	Dinajpur	49	125	-61	06	**	**	**	31.6	**	25.5
Khulna	Khulna	60	91	-34	06	100	076	33.2	32.0	26.8	26.2
	Jessore	86	77	12	06			**	32.5	**	26.0
	Chuadanga	109	89	22	07			**	32.8	**	26.2
	Satkhira	104	76	37	07	098	064	33.4	32.3	26.6	26.3
Barisal	Barisal	29	96	-70	07	098	076	32.5	31.2	26.8	25.6
	Bhola	**	102	***		**	**	**	30.8		25.7
	Patuakhali	74	105	-30	05	099	080	32.4	31.1	26.7	25.9
	Khepupara	133	138	-4	07	098	069	31.5	30.7	26.1	26.0

N.B. Analyses contained in this bulletin are based on preliminary un-checked data. ** Data not received. *** Data not available.