

Bulletin Agrométéorologique Décadaire

N°30

Période du 21 au 31 octobre 2015

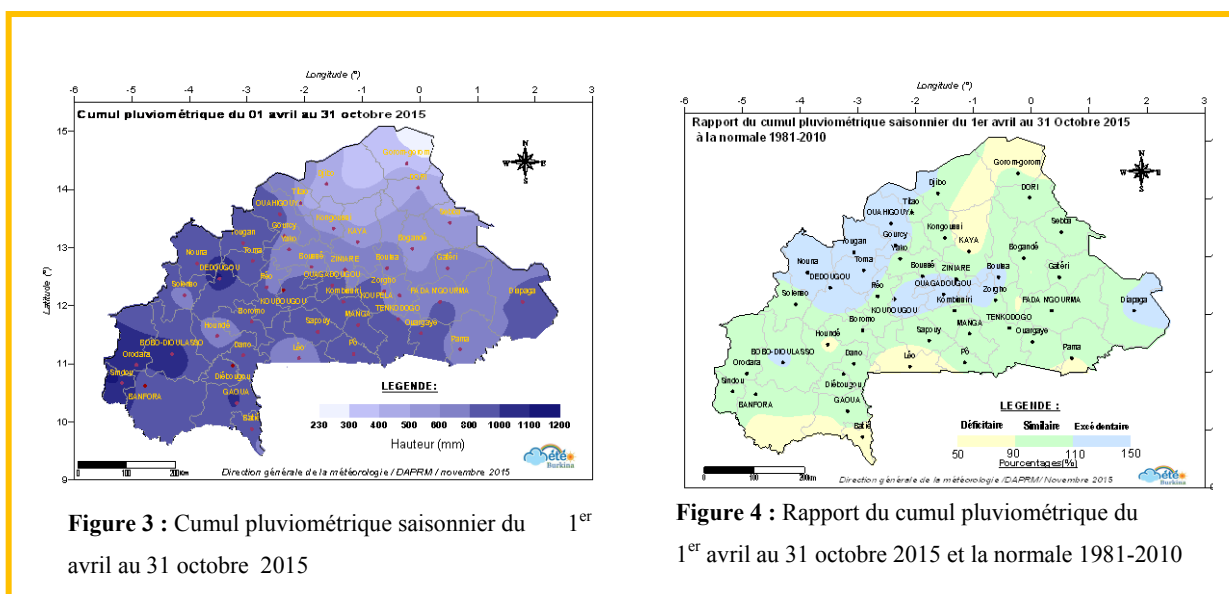


SOMMAIRE

- ⊖ baisse de l'activité pluviométrique sur l'ensemble du pays;
- ⊖ hausse des températures moyennes sous abri et de l'humidité moyenne relative de l'air sur l'ensemble du pays par rapport à la normale 1981-2010;
- ⊖ situation agro-pastorale satisfaisante sur l'ensemble du territoire national;
- ⊖ suivi de la végétation par satellite ;

Les zones de faible pluviométrie sont localisées principalement dans les provinces de l'Oudalan, région du Sahel, des Banwa dans la Boucle du Mouhoun, de la Sissili dans le Centre-ouest, et du Tuy dans la région des Hauts Bassins.

La situation pluviométrique dans l'extrême nord de la région du Sahel n'est pas reluisante avec un cumul pluviométrique du 1er avril au 31 octobre 2015 de 236 mm à Markoye dans la province de l'Oudalan et de 369 mm à Arbinda dans le Soum (Figure 3).



Le cumul pluviométrique saisonnier du 1er avril au 31 octobre 2015 a été similaire à celui de la normale (moyennes 1981-2010), sur la majeure partie du pays. Des hausses pluviométriques ont été observées par endroits, dans le nord-ouest, le nord, l'est et le centre, contrastant ainsi avec des baisses enregistrées dans certaines localités du nord, du sud et de l'ouest du pays (Figure 4). Comparée à celle de 2014, cette pluviométrie a été plus contrastée selon les régions et même très variable à l'intérieur des régions (Figure 5).

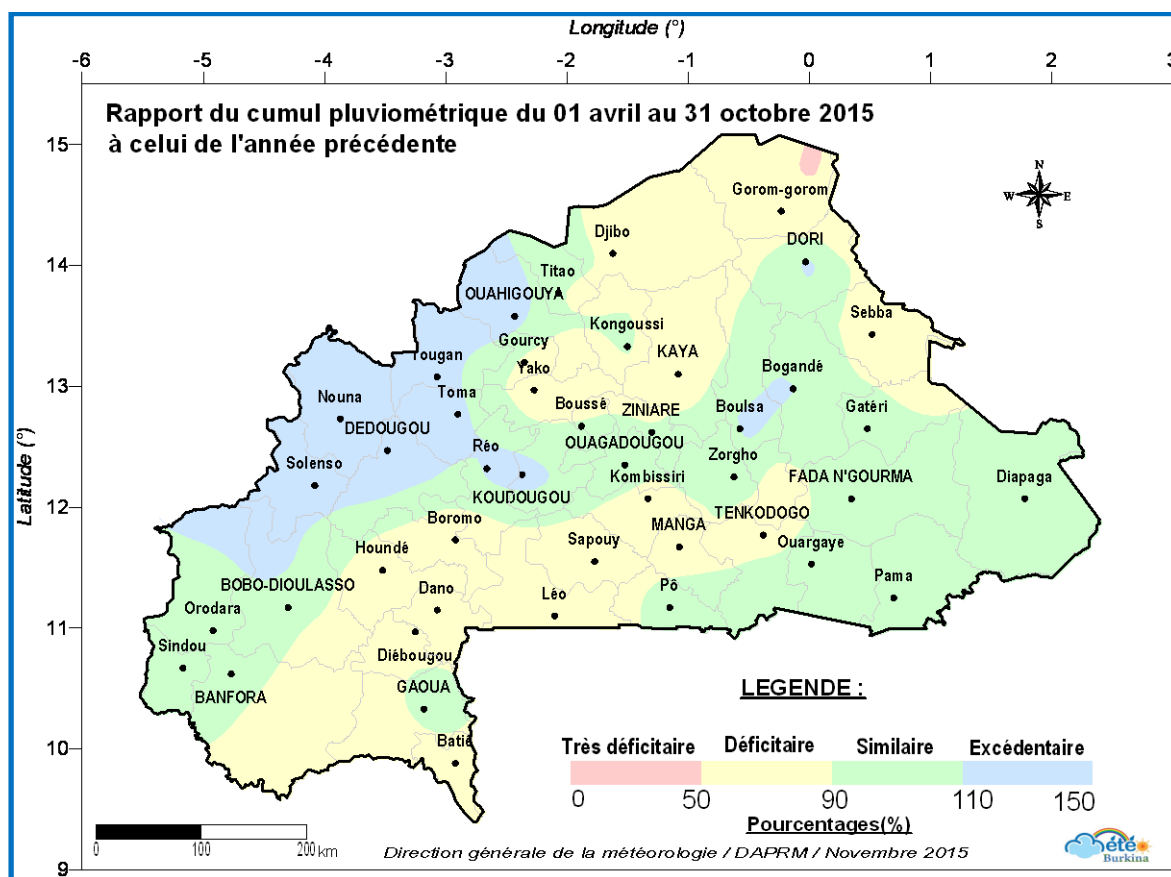


Figure 5 : rapport du cumul pluviométrique du 1^{er} avril au 31 octobre 2015 et celui de l'année 2014.

II Situation Agrométéorologique

Hausse des températures moyennes sous abri et de l'humidité relative de l'air sur l'ensemble du pays par rapport à la normale 1981-2010.

2.1 *Evolution de la température moyenne sous abri*

Au cours de la troisième décennie d'octobre 2015, les températures moyennes ont connu une légère hausse par rapport à celles de la décennie précédente. Elles ont oscillé entre 28.2°C à Bérégaougou dans la région des Cascades et 33.3°C à Dori dans la région du Sahel (figure 6).

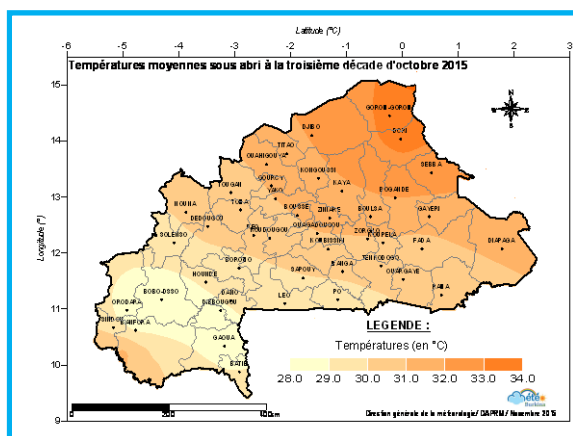


Figure 6 : Températures moyennes sous abri à la troisième décennie d'octobre 2015

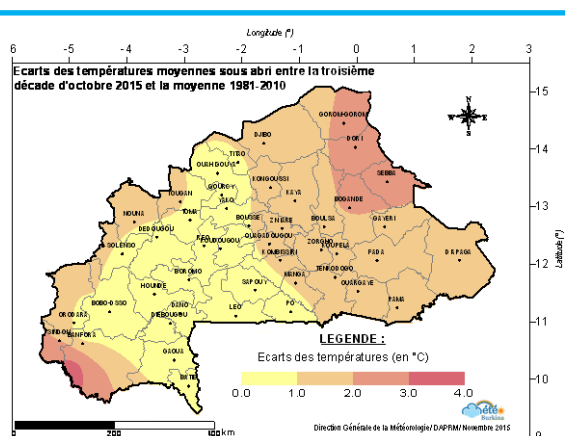


Figure 7 : Ecart des températures moyennes entre la troisième 2015 et la normale (1981-2010)

Comparées à la normale (moyenne 1981-2010) de la même période, ces températures ont connu une hausse sur l'ensemble du pays. Cette hausse est plus marquée dans la région des Cascades avec un écart de $+3.5^{\circ}\text{C}$ à Niangoloko (figure 7).

2.2 Evolution de l'humidité relative moyenne

Durant cette décennie, les valeurs de l'humidité relative moyenne de l'air ont connu une baisse par rapport à la décennie précédente. Elles ont oscillé entre 46% à Dori et 81% à Niangoloko (figure 8). Comparées à la normale 1981-2010, ces valeurs ont été en hausse sur l'ensemble du pays. Cette hausse est plus marquée dans certaines localités du Nord, du Centre-sud et de la Boucle du Mouhoun (figure 9). La hausse de l'humidité de l'air couplée à celle de la température favorise le développement des maladies cryptogamiques et certains insectes nuisibles aux cultures. La vigilance est donc nécessaire pour effectuer des traitements phytosanitaires adaptés.

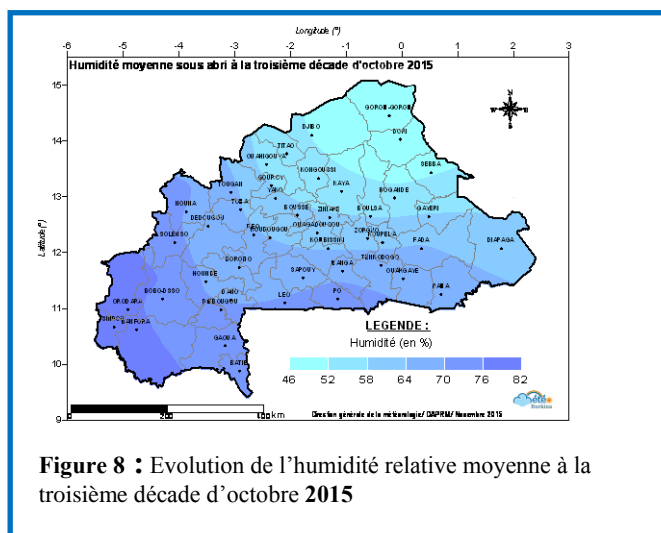


Figure 8 : Evolution de l'humidité relative moyenne à la troisième décennie d'octobre 2015

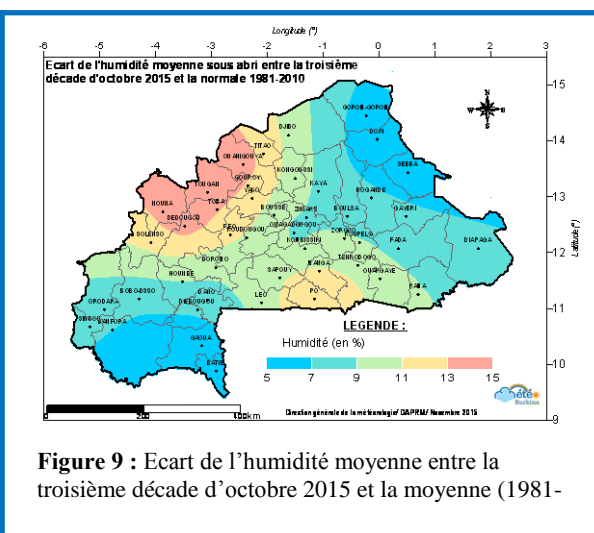


Figure 9 : Ecart de l'humidité moyenne entre la troisième décennie d'octobre 2015 et la moyenne (1981-

III Situation agricole

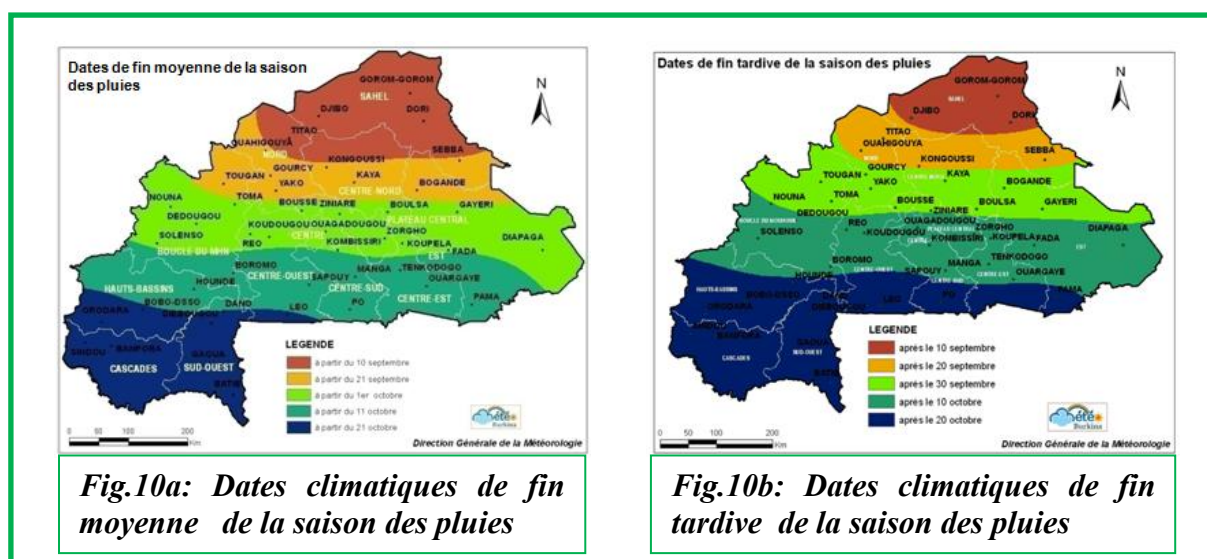
Les dernières opérations d'entretien sont terminées et l'heure est à la surveillance et à la préparation des récoltes (stockage, aire de séchage...). Les récoltes de l'arachide, du niébé, du voandzou et de l'igname sont actuellement évaluées à 75% surtout dans le Sud-ouest, la Boucle du Mouhoun, le Centre-sud et dans les Cascades.

La maturation est le stade dominant observé à la fin de cette décade du mois d'octobre 2015 pour toutes les spéculations.

La situation phytosanitaire est globalement calme dans la majorité des régions mais reste inquiétante pour les régions du Sahel et de la Boucle du Mouhoun.

La présence massive de cantharides sur les cultures et d'oiseaux granivores persiste, particulièrement dans le Sahel et dans la province du Sourou dans la Boucle du Mouhoun.

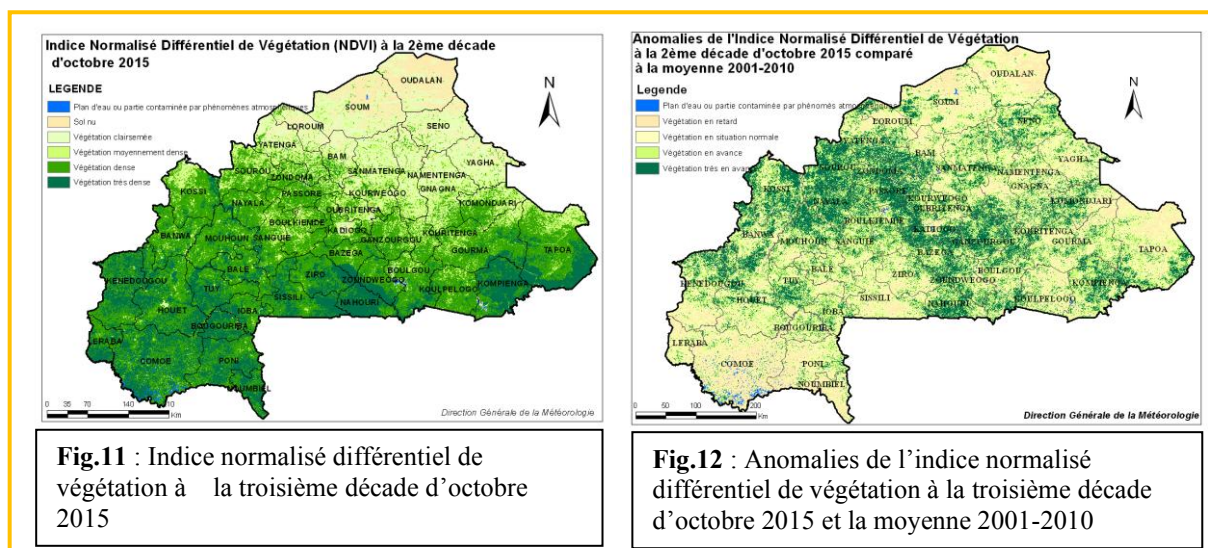
Les figures 10a et 10b ci-dessous indiquent les différentes dates probables de fin de saison des pluies en années moyenne et tardive.



IV Situation de la végétation

4.1 Evolution des indices différentiels normalisés de végétation (NDVI)

L'Indice Différentiel Normalisé de Végétation (NDVI) est resté quasiment similaire à la deuxième décade d'octobre. Cet indice indique toujours dans l'ensemble une bonne couverture végétale sur le pays.



Comparé à celui de la moyenne 2001-2010, ces indices montrent une amélioration du couvert végétal dans le Nord-ouest, le Centre, le Centre-sud et quelques parties de la région sahélienne (figure 12).