

SECRETARIAT GENERAL

UNITE - PROGRES - JUSTICE

AGENCE NATIONALE DE LA METEOROLOGIE

01 B.P. 576 OUAGADOUGOU 01
TEL:25-35-60-32

Bulletin Agrométéorologique Décadaire

N°29

Période du 11 au 20 octobre 2017



SOMMAIRE

- ⊕ Cumul pluviométrique saisonnier similaire à excédentaire comparativement à la normale 1981-2010 sur la majeure partie du territoire ;
- ⊕ hausse des températures moyennes sous abri et baisse des humidités relatives moyennes par rapport à la normale 1981-2010 sur la majeure partie du pays;
- ⊕ situation agricole ;
- ⊕ suivi de la végétation par satellite;
- ⊕ perspectives pour la semaine à venir;
- ⊕ mises à jour de la prévision saisonnière des pluies 2017 et de fin de saison;
- ⊕ conseils agrométéorologiques.

I Situation pluviométrique

La deuxième décennie du mois d'octobre 2017 a été caractérisée par une incursion de vent d'harmattan alternant avec de faible vent de mousson sur l'ensemble du pays. Quelques manifestations orageuses et pluvio-orageuses notées principalement dans la moitié sud du pays ont permis d'enregistrer des quantités de pluie décennales allant de 0 mm dans la plupart des stations à 29.1 mm à Batié dans le Nounbiel. Les cumuls pluviométriques saisonniers du 1^{er} avril au 20 octobre 2017, ont quant à eux varié entre 161.4 mm à Tinacoff et 1078.6 mm à la Vallée du Kou.

La deuxième décennie du mois d'octobre 2017 a été marquée par une faible activité de la mousson avec un début d'incursion de vent d'harmattan sur l'ensemble du territoire. Quelques manifestations orageuses et pluvio-orageuses ont cependant été enregistrées, principalement dans la moitié sud du pays. Les cumuls pluviométriques décennales ont varié entre **0 mm** dans la plupart des localités et **29.1 mm** à **Batié** dans le **Nounbiel** en **01 jours** de pluie (figure 1). Comparativement à la normale (moyenne 1981-2010) pour la même période, **les cumuls pluviométriques décennales ont été très déficitaires à déficitaires** sur l'ensemble du pays (figure 2).

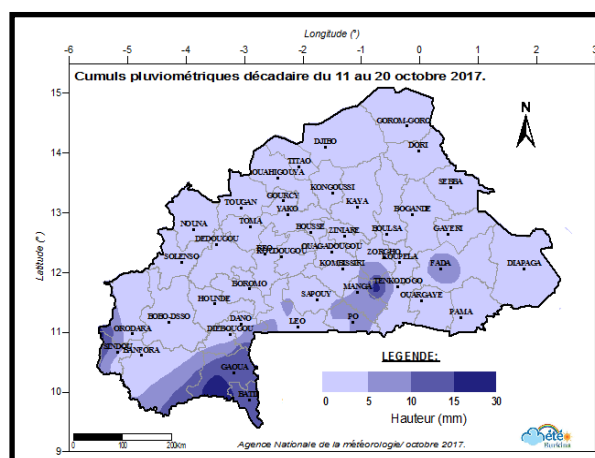


Figure 1 : Cumuls pluviométriques à la deuxième décennie d'octobre 2017.

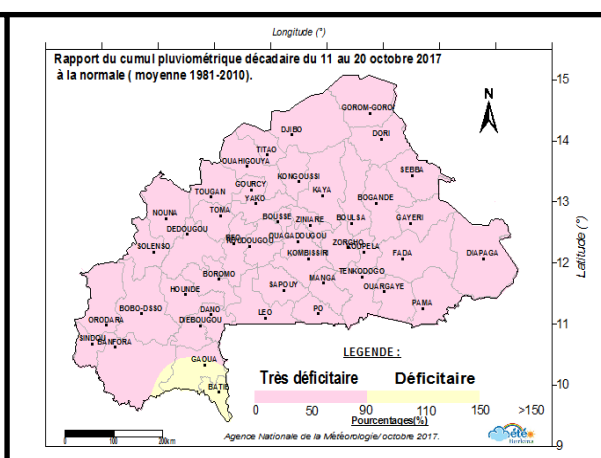


Figure 2 : Rapport du cumul pluviométrique du 11 au 20 octobre 2017 à la normale 1981-2010.

Quant aux cumuls pluviométriques saisonniers du 1^{er} avril au 20 octobre 2017, ils ont évolué entre **161.4 mm** en **34 jours** à **Tinacoff**, dans la province de l'**Oudalan** et **1078.6 mm** en **67 jours** à la **Vallée du Kou**, dans la province du **Houët** (figure 3).

Par rapport à la normale (moyenne 1981-2010), ces cumuls pluviométriques saisonniers ont été **similaires à excédentaires sur la majeure partie du territoire**. Seules quelques localités des régions de l'Est (Gayéri), des Cascades (Banfora), des Hauts Bassins (Bobo-Dioulasso), du Centre-Ouest (Koudougou), du Plateau Central (Boussé), du Centre-Nord (Tougouri), du Centre-Sud (Manga) et la quasi-totalité de la région du sud-ouest ont connu **un déficit pluviométrique** (figure 4).

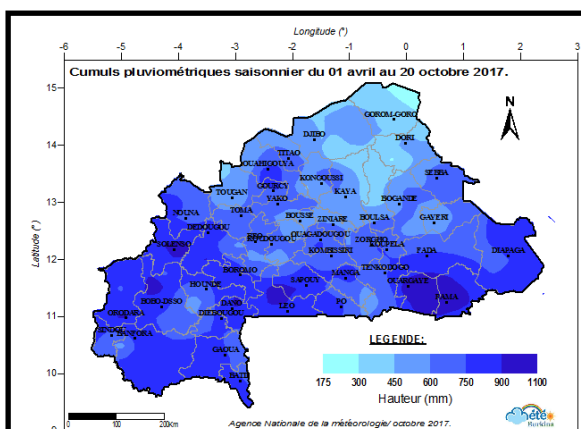


Figure 3 : Cumul pluviométrique saisonnier du 1er avril au 20 octobre 2017.

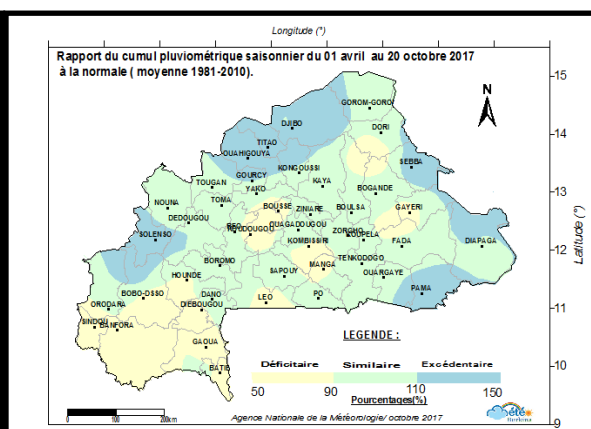


Figure 4 : Rapport du cumul pluviométrique du 1^{er} avril au 20 octobre 2017 à la normale 1981-2010.

Comparativement à l'année précédente, et pour la même période, les cumuls pluviométriques saisonniers ont été **déficitaires à similaires** sur la majeure partie du pays. Toutefois, certaines localités des régions du Sahel (Sebba), de la Boucle du Mouhoun (Solenzo) et du Nord (Titao) ont connu une pluviométrie **saisonnière excédentaire** à celle de l'année passée (Figure 5).

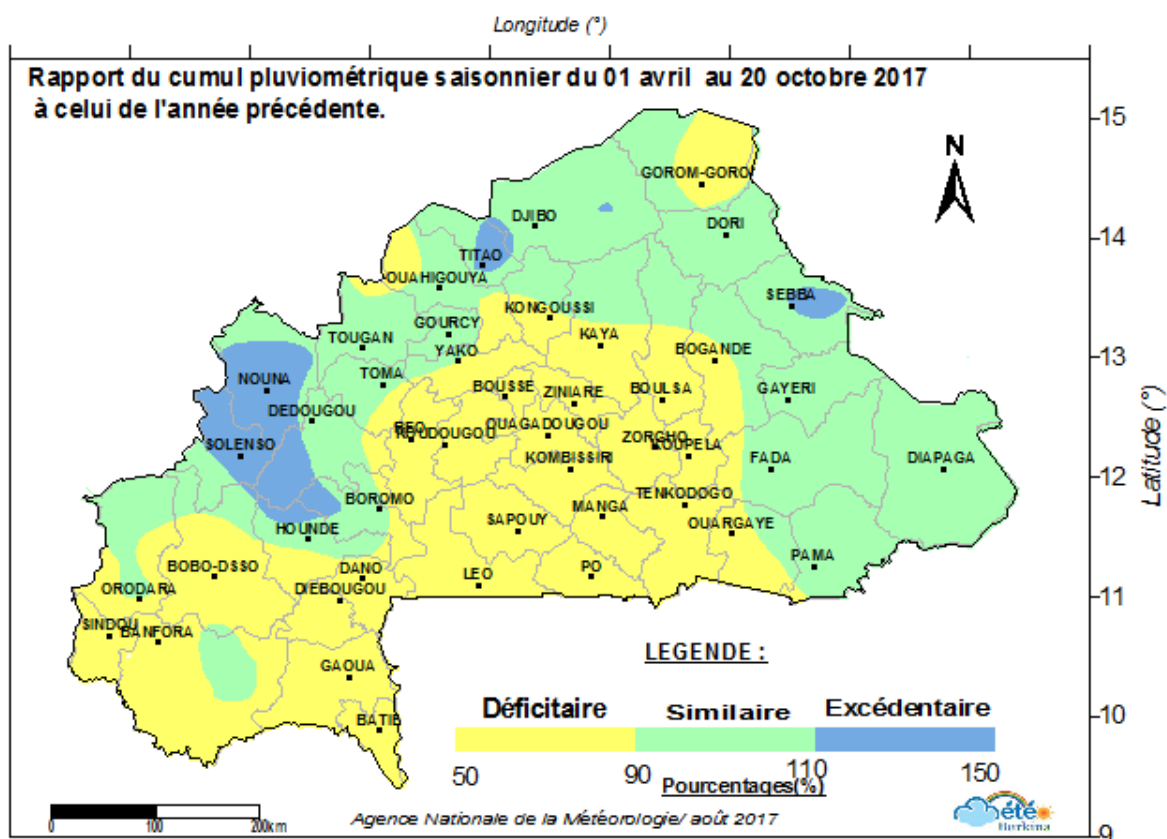


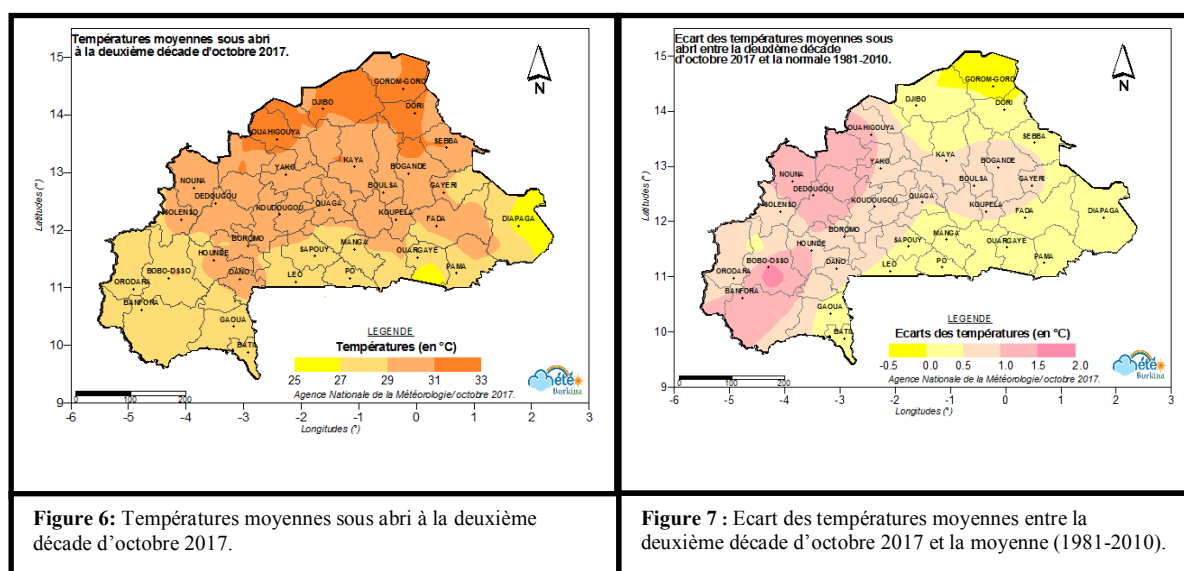
Figure 5 : Rapport du cumul pluviométrique du 1^{er} avril au 20 octobre 2017 à celui de l'année précédente.

II Situation Agrométéorologique

Les températures moyennes sous abri ont connu une hausse tandis que les humidités relatives moyennes ont accusé une baisse par rapport à la normale (moyenne 1981-2010) sur la majeure partie du pays

2.1 Evolution de la température moyenne sous abri

Au cours de la deuxième décennie du mois d'octobre 2017, les températures moyennes sous abri ont varié entre 24.5 à Sangha dans la province du Koulpélégro et 32.5°C à Arbinda dans la province du Soum (figure 6). Elles ont été en légère hausse par rapport à celles de la normale (moyenne 1981-2010), avec un écart maximum de +2°C à Bobo-Dioulasso (figure 7). Toutefois, une légère baisse a été notée dans l'extrême nord du pays (Gorom-Gorom).



2.2 Evolution de l'humidité relative moyenne

Au cours de la deuxième décennie d'octobre 2017, les taux d'humidité relative moyenne de l'air ont varié entre 27% à Arbinda dans le Soum et 76% à Mangodara dans la Comoé (Figure 8). Comparativement à la normale 1981-2010 et pour la même période, ces valeurs ont été en baisse sur la majeure partie du pays, avec un écart maximum de -16% à Bobo-Dioulasso. Cependant, dans plusieurs localités de la région du Sahel, un écart positif a été signalé dont +4% à Dori dans le Séno (Figure 9).

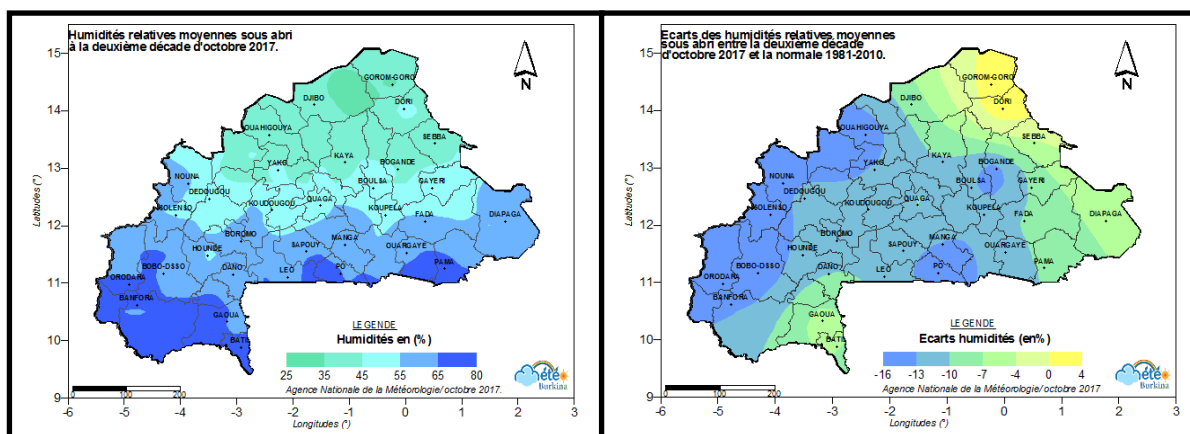


Figure 8 : Evolution de l'humidité relative moyenne à la deuxième décennie d'octobre 2017.

Figure 9 : Ecart de l'humidité relative moyenne entre la deuxième décennie d'octobre 2017 et la moyenne (1981-2010).

III Situation agricole

A la date du 20 octobre 2017, la principale opération culturale en cours sur l'ensemble du pays est la récolte des céréales et des légumineuses. Ces travaux concernent essentiellement les céréales (mil, sorgho, maïs, riz, fonio), et certaines cultures de rentes comme le coton, l'arachide, le voandzou, le niébé et le sésame.

Les stades phénologiques prédominants sont la maturation/maturité sur l'ensemble du territoire.

IV. Suivi de la végétation

Indice Normalisé Différentiel de Végétation (NDVI)

A la deuxième décennie du mois d'octobre 2017, l'ensemble du pays affiche une bonne couverture végétale. Elle est plus importante dans la zone soudanienne notamment dans certaines localités de la région de l'Est, du Centre-Sud et du Centre-Ouest du pays, où elle est dense à très dense. Ailleurs, elle est moyennement dense à clairsemée (fig. 10a).

Comparativement à la moyenne 2001-2010, la couverture végétale a été similaire ou en hausse sur la majeure partie du pays. Toutefois, de nombreuses localités, comme dans la zone soudanienne, ont connu une dégradation de végétation due au déficit de pluviométrie (fig. 10b).

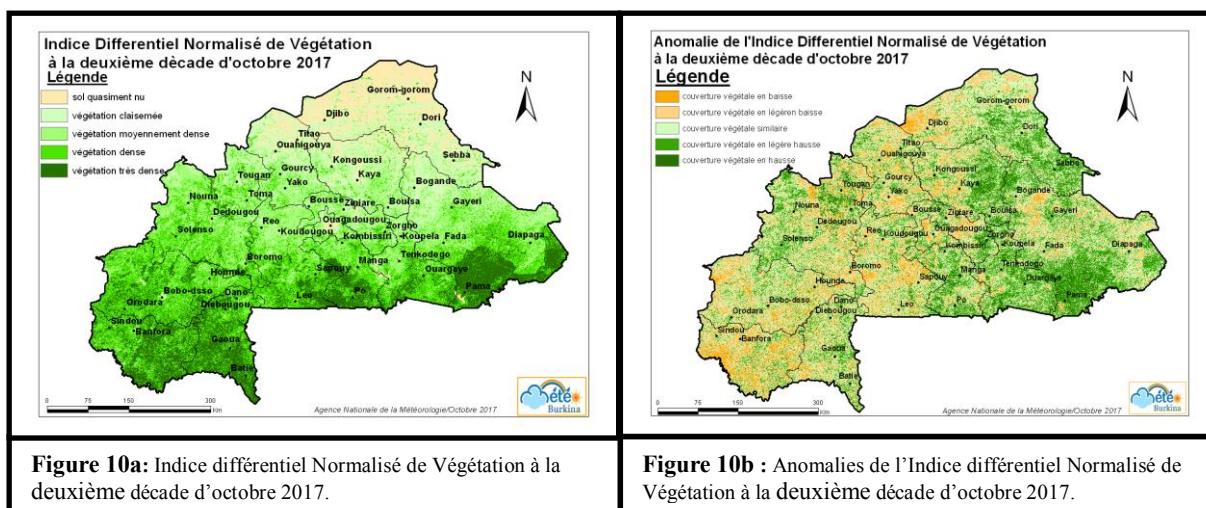


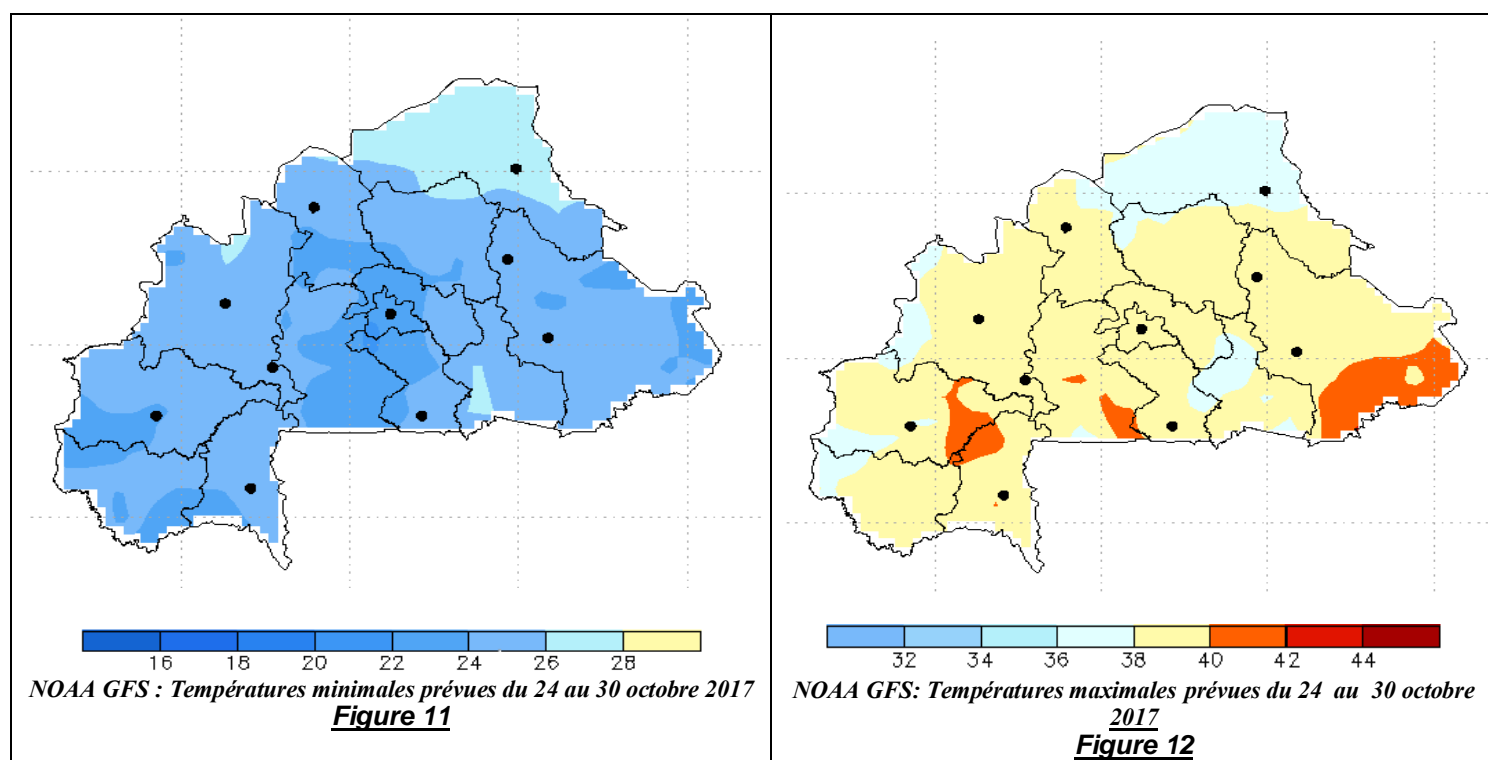
Figure 10a: Indice différentiel Normalisé de Végétation à la deuxième décennie d'octobre 2017.

Figure 10b : Anomalies de l'Indice différentiel Normalisé de Végétation à la deuxième décennie d'octobre 2017.

V. Perspectives pour la période allant du mardi 24 au lundi 30 octobre 2017

Au cours de la période allant du 24 au 30 octobre 2017, on observera une prédominance des vents d'harmattan sur la majeure partie du pays. Toutefois des incursions temporaires de faible flux de mousson seront notées principalement sur la moitié sud du territoire. Le ciel sera généralement dégagé à partiellement nuageux avec des possibilités de formation de nuages bas pouvant atteindre localement le stade orageux notamment sur le sud et le sud-ouest.

Les températures minimales moyennes varieront entre 20°C et 26°C. Les températures maximales oscilleront entre 36°C et 42°C. (**Figures 11 et 12**).



VI Prévisions saisonnières 2017

Les résultats de la Prévision Saisonnière mis à jour pour l'Afrique soudano-sahélienne (PRESASS) donnent pour la période Août-Septembre-Octobre (ASO) 2017, des conditions favorables à des précipitations supérieures à équivalentes à la normale (moyenne de la période 1981-2010), sur la majeure partie du Burkina Faso.

6.1 Cumul pluviométrique actualisé de la période août-septembre-octobre (ASO) 2017

Les résultats de la prévision saisonnière 2017 portant sur les tendances probables des cumuls pluviométriques de la période août-septembre-octobre (ASO) ont été actualisés :

Durant cette période, il est attendu des cumuls pluviométriques excédentaires à tendance normale pour la majeure partie du pays. Toutefois, il est à noter que les parties ouest et sud-ouest connaîtront une situation similaire à tendance déficitaire (figure 14).

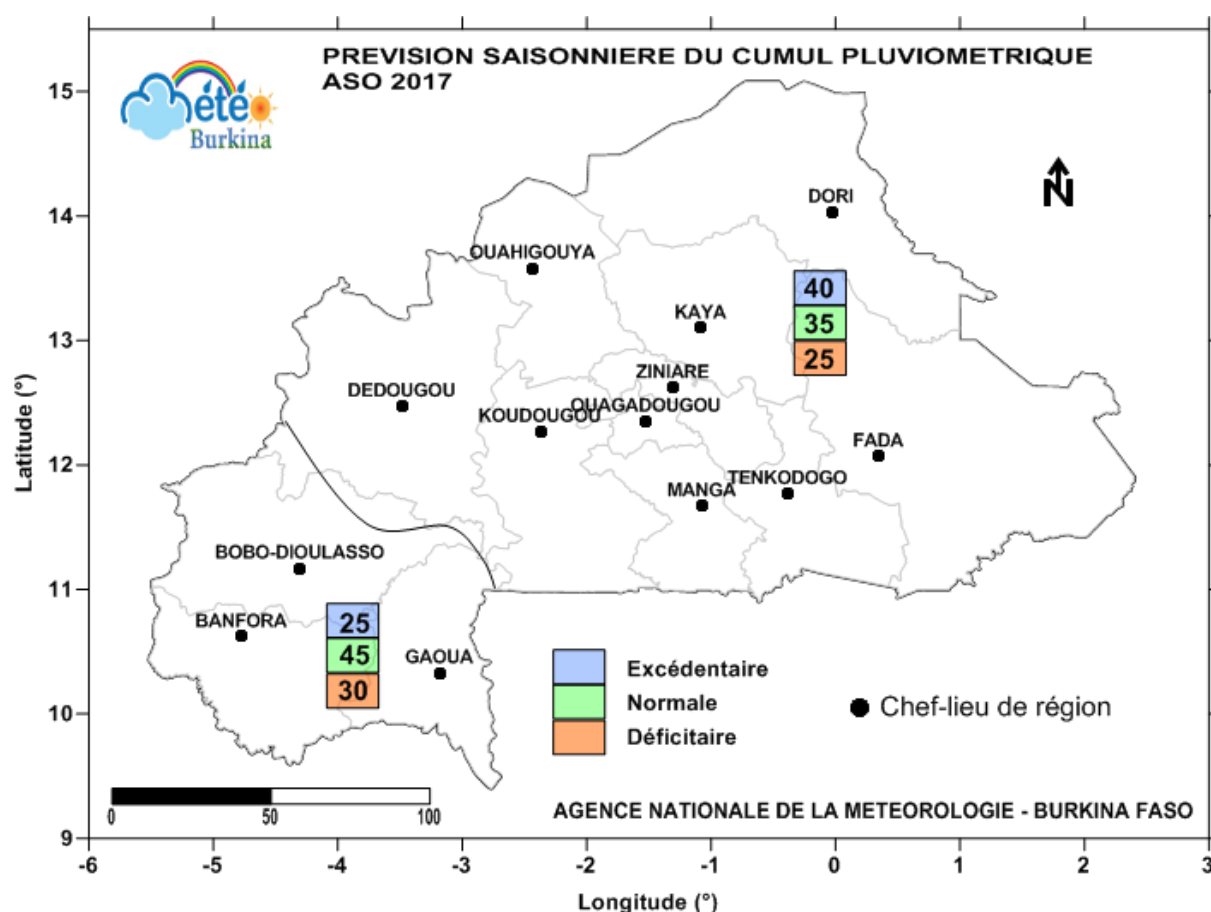


Figure 14 : Prévision saisonnière actualisée du cumul pluviométrique ASO 2017

6.2. Dates de fin de la saison des pluies (mise à jour d'août)

Il est attendu **selon les mises à jour** des modèles de prévision pour la saison pluvieuse 2017, **une fin normale à tardive** de la saison des pluies sur l'ensemble du pays (Figure 15).

Les dates de fin tardive prévues sont :

- après le 20 septembre 2017 pour la partie Nord du pays ;
- après le 10 octobre 2017 pour la partie Centre du pays ;
- après le 20 octobre 2017 pour la partie Sud du pays.

Les dates de fin moyenne prévues sont:

- entre le 10 et le 20 septembre 2017 pour la zone sahélienne ;
- entre le 21 septembre et le 10 octobre 2017 pour la zone soudano-sahélienne ;
- entre le 11 et le 20 octobre 2017 pour la zone soudanienne.

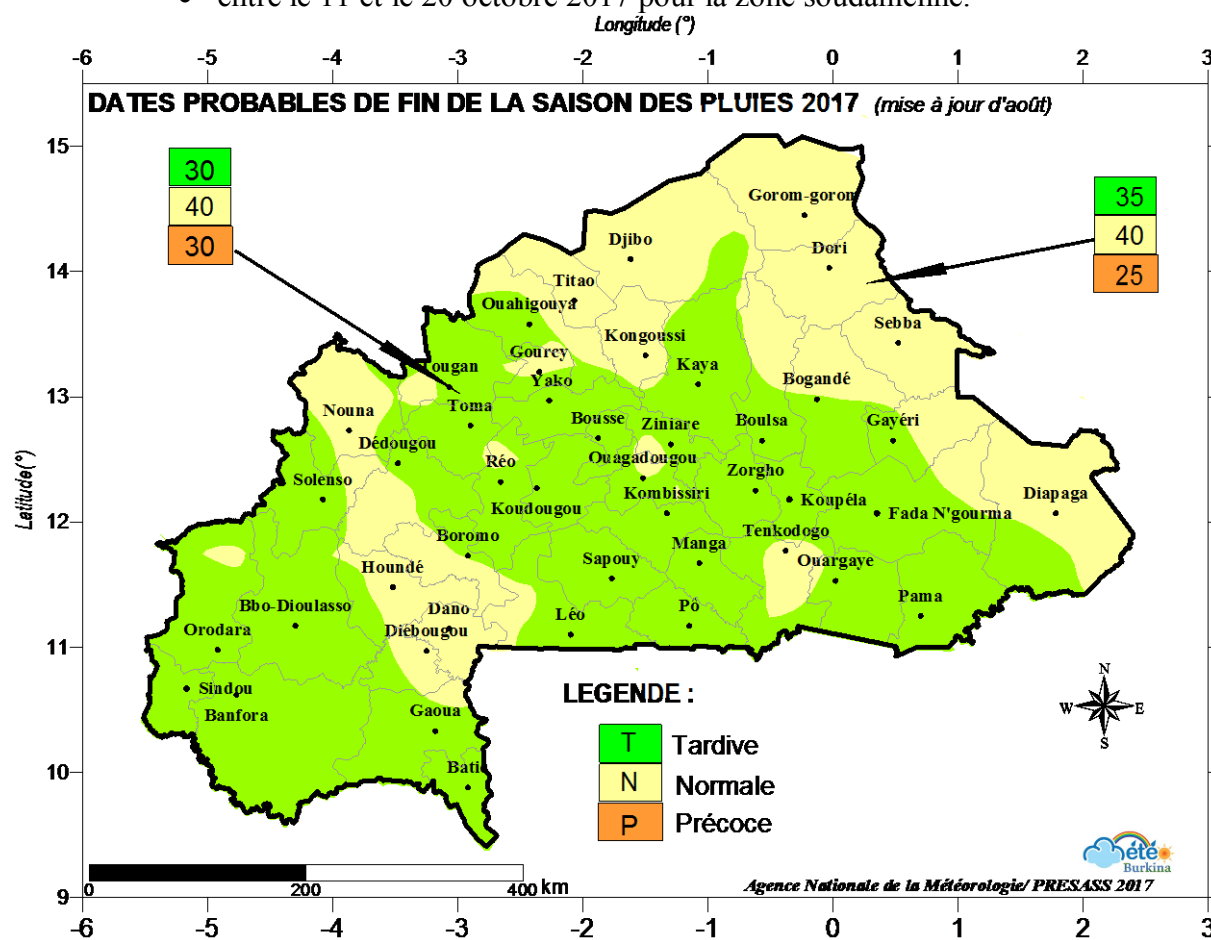


Figure 15 : Tendances probables des dates de fin de la saison des pluies 2017

Quelques conseils pratiques

1. Agriculture

Récolter les spéculations arrivées à la maturité afin d'éviter les pluies nuisibles qui pourraient subvenir

Eviter d'entasser dans les champs les récoltes afin d'éviter des feux de brousse précoces et incontrôlés ainsi que les animaux en divagation

2. Elevage

Bien surveiller les animaux afin d'éviter les dégâts de récoltes

Respecter les couloirs de transhumance