

Bulletin Agrométéorologique Décadaire

N°14

Période du 11 au 20 mai 2020



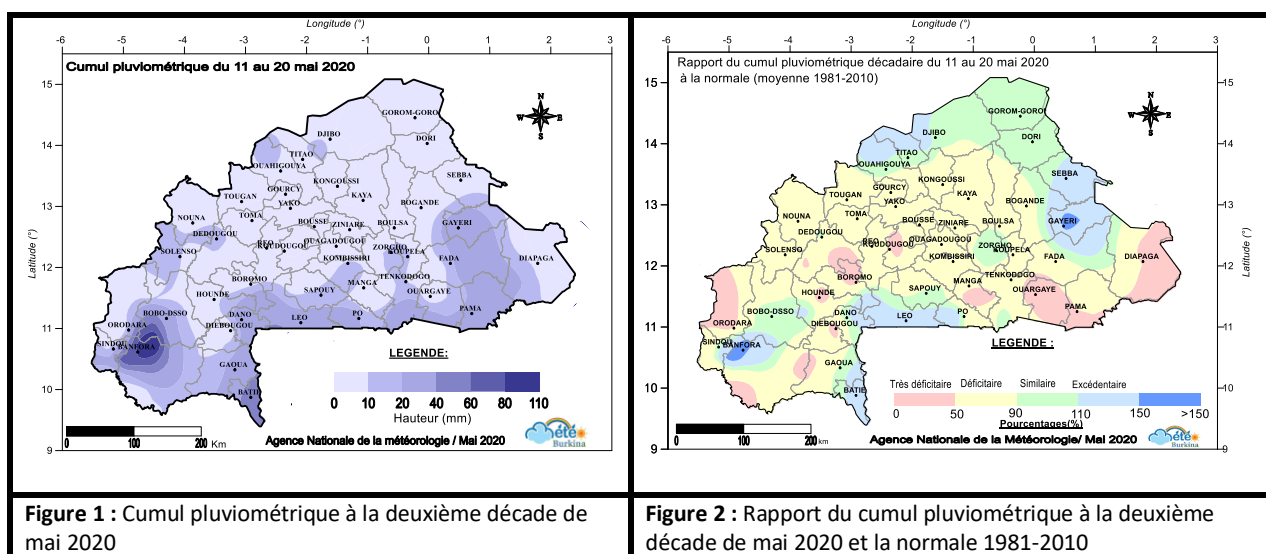
SOMMAIRE :

- ⊕ incursion faible à modérée des vents de mousson sur l'ensemble du pays ;
- ⊕ cumuls pluviométriques décennaux déficitaires par rapport à la normale 1981-2010 sur la majeure partie du pays ;
- ⊕ cumuls pluviométriques saisonniers déficitaires à très déficitaires par rapport à la normale 1981-2010 sur la majeure partie du pays ;
- ⊕ hausse des températures moyennes et de l'humidité relative moyenne de l'air sous abri par rapport à la normale 1981-2010 sur la majeure partie du pays ;
- ⊕ situation agricole ;
- ⊕ suivi de la végétation par satellite ;
- ⊕ prévisions météorologiques pour la semaine à venir ;

I Situation pluviométrique

La deuxième décennie du mois de mai 2020 a été caractérisée par une incursion faible à modérée des vents de mousson sur la majeure partie du territoire national, occasionnant ainsi des pluies dans certains endroits du pays. Les quantités de pluie décennales enregistrées ont varié de **0.0 mm dans plusieurs localités à 105.4 mm en six (06) jours à Toussiana** dans la province du Houet (figure 1).

Comparativement à la normale (moyenne 1981-2010), ces cumuls pluviométriques décennales, pour la même période, ont été **déficitaires** sur la majeure partie du pays. Seules quelques localités des régions des Hauts-Bassins, des Cascades, du Sahel, du Nord, du Centre-Ouest, du Sud-Ouest et de l'Est ont enregistré une situation pluviométrique **similaire à excédentaire** (figure 2).



Quant aux cumuls pluviométriques saisonniers du 1^{er} avril au 20 mai 2020, ils ont évolué entre **0.0 mm dans plusieurs localités et 372.0 mm en treize (13) jours pluie à Toussiana**, dans la province du Houet (figure 3).

Comparés à la normale (moyenne 1981-2010), ces cumuls pluviométriques saisonniers ont été **déficitaires à très déficitaires** sur la majeure partie du pays. Ailleurs, une situation **similaire, voire excédentaire**, a été observée notamment dans certaines localités des régions de l'Est, du Sud-Ouest et des Cascades (figure 4).

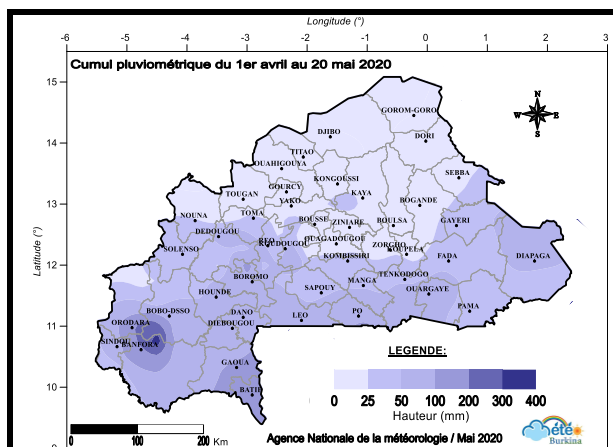


Figure 3 : Cumul pluviométrique saisonnier du 1^{er} avril au 20 mai 2020

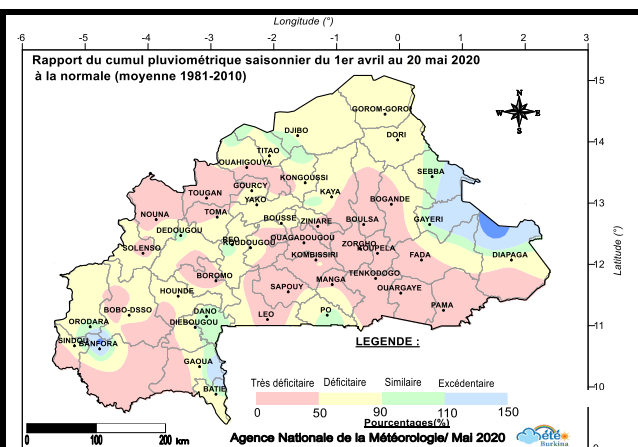


Figure 4 : Rapport du cumul pluviométrique du 1^{er} avril au 20 mai 2020 à la normale 1981-2010

Pour ce qui est de la comparaison des cumuls pluviométriques saisonniers du 1^{er} avril au 20 mai 2020 à ceux de l'année précédente pour la même période, elle indique une situation pluviométrique **déficitaire** sur la majeure partie du pays. Par ailleurs, on note des **excédents pluviométriques** notamment dans certaines zones situées dans les régions du Sahel, de l'Est, du Centre-Est, du Centre-Ouest, du Centre-Sud, de la Boucle du Mouhoun, du Sud-Ouest, des Hauts-Bassins et des Cascades (figure 5).

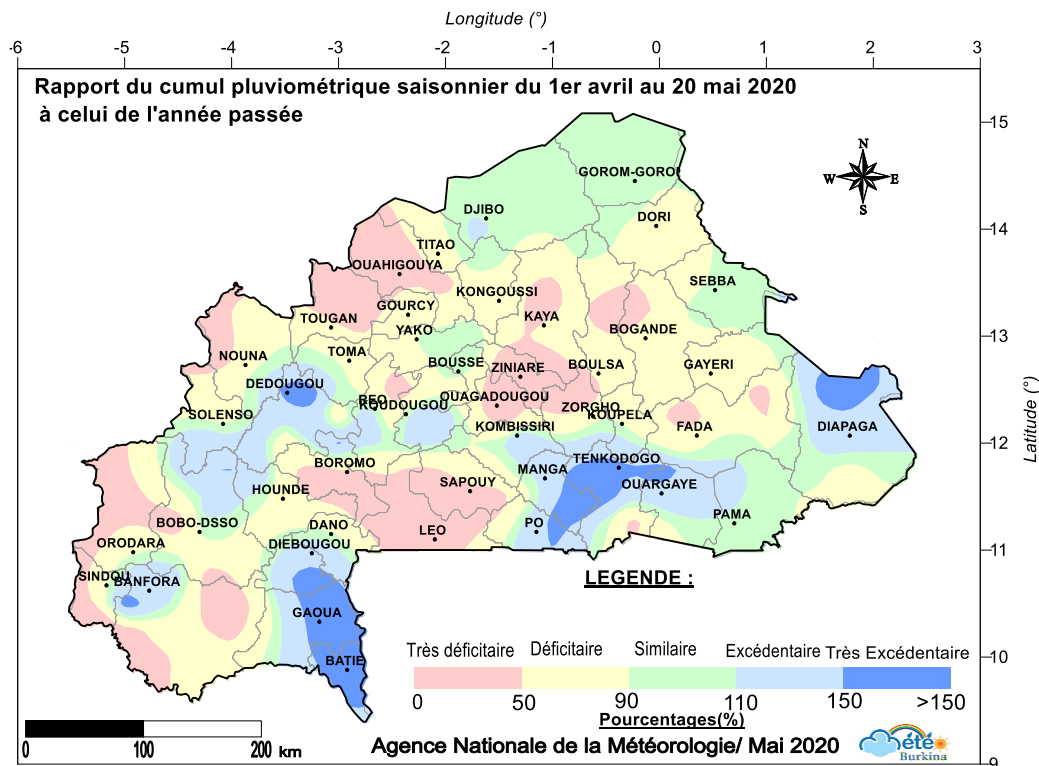


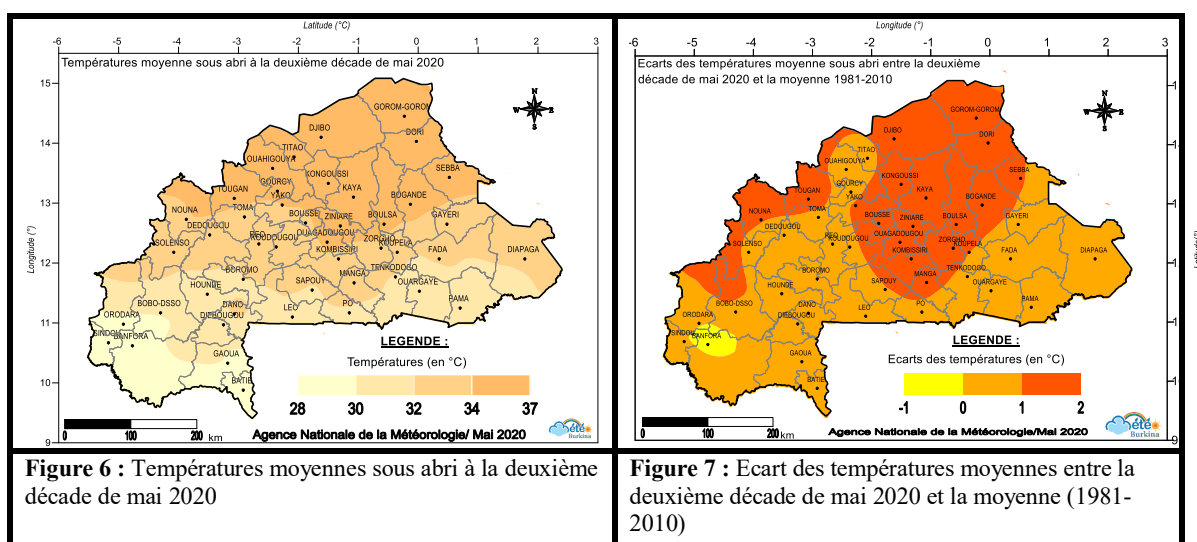
Figure 5 : Rapport du cumul pluviométrique du 1^{er} au 20 mai 2020 à celui de l'année précédente

II Situation Agrométéorologique

Sur la majeure partie du pays, les températures moyennes de l'air sous abri ainsi que les humidités moyennes relatives de l'air sous abri ont connu une hausse par rapport à la normale (moyenne 1981-2010).

2.1 Evolution de la température moyenne sous abri

Au cours de cette décade, les températures moyennes sous abri ont évolué entre **28.1 °C** à **Toussiana** dans la province de la Comoé et **36.8 °C** à **Dori** dans le Séno (figure 6). Par rapport à la moyenne 1981-2010, elles ont accusé une hausse sur la quasi-totalité du pays (figure 7).



2.2 Evolution de l'humidité relative moyenne

Au cours de la deuxième décade du mois de mai 2020, les humidités relatives moyennes de l'air sous-abri ont varié entre **31 %** à **Gorom-Gorom** dans la province de l'Oudalan et **77 %** à **Bérégadougou** dans la Comoé (figure 8).

Comparativement à la normale 1981-2010, ces valeurs ont été en baisse sur la moitié nord du pays. Ailleurs, notamment dans la moitié sud du pays, une hausse de ce paramètre a été observée (figure 9).

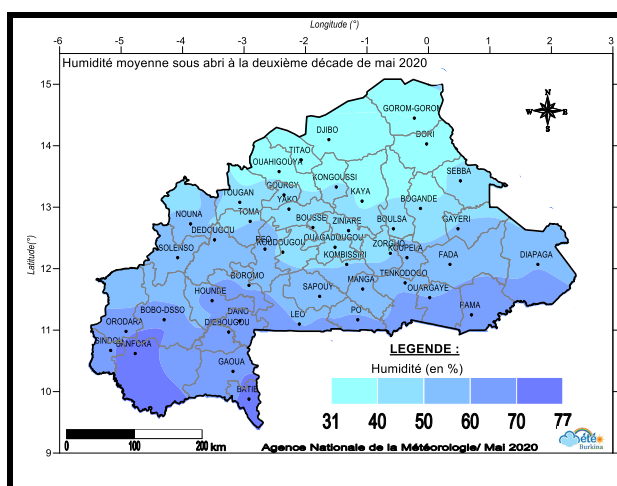


Figure 8 : Evolution de l'humidité relative moyenne à la deuxième décennie de mai 2020

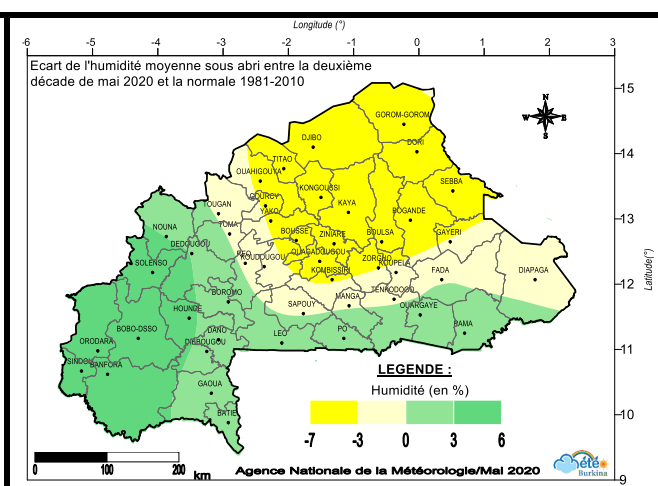


Figure 9 : Ecart de l'humidité relative moyenne entre la deuxième décennie de mai 2020 et la moyenne (1981-2010).

III Situation agricole

Au cours de cette deuxième décennie du mois de mai 2020, quelques activités agricoles sont menées au niveau de certaines régions agricoles. Il a été noté en effet une préparation généralisée des champs ainsi que d'autres activités telle que celles des CES/DRS (zai, cordons pierreux, demi-lune), la production et l'épandage de la fumure organique, les labours, etc. On note également un semis avancé de l'igname et d'autres spéculations comme l'arachide dans le sud du pays.

Les figures 10a, 10b et 10c ci-dessous indiquent les différentes dates climatiques (moyenne 1981-2010), favorables de semis en années moyennes, précoces et tardives.

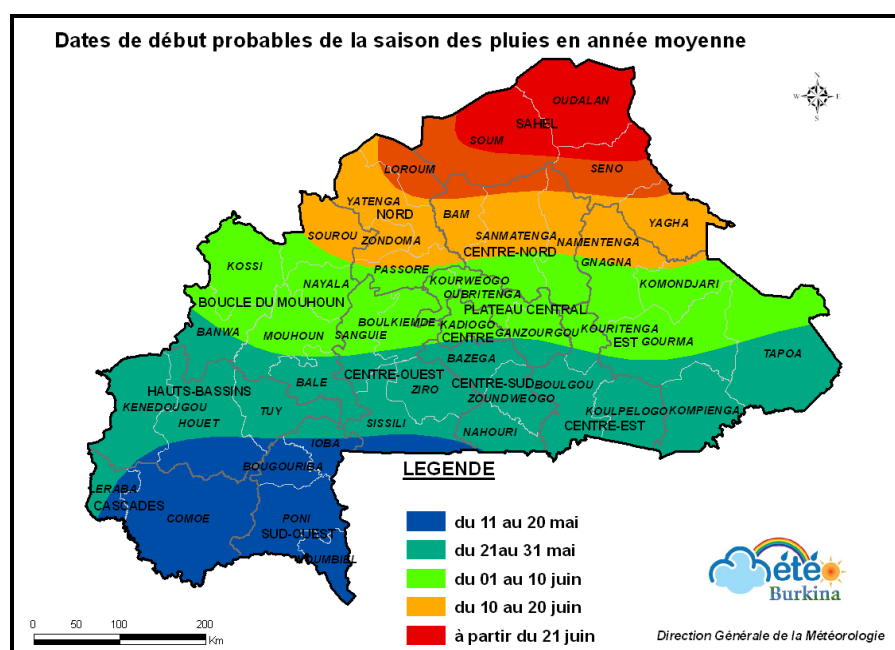
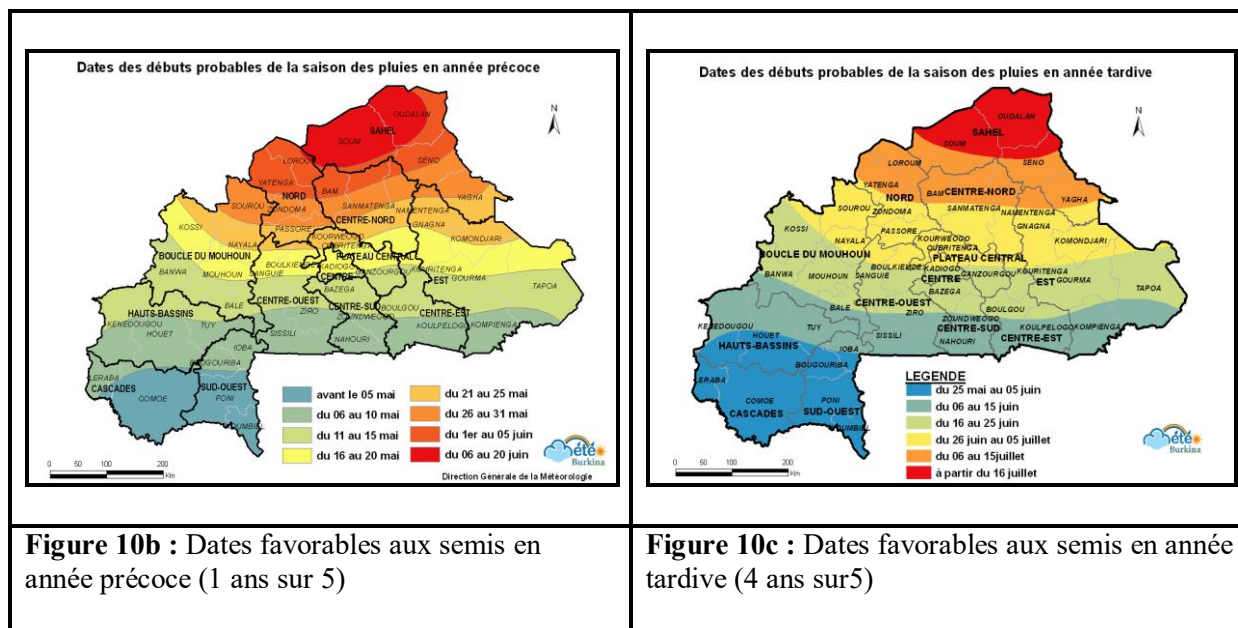


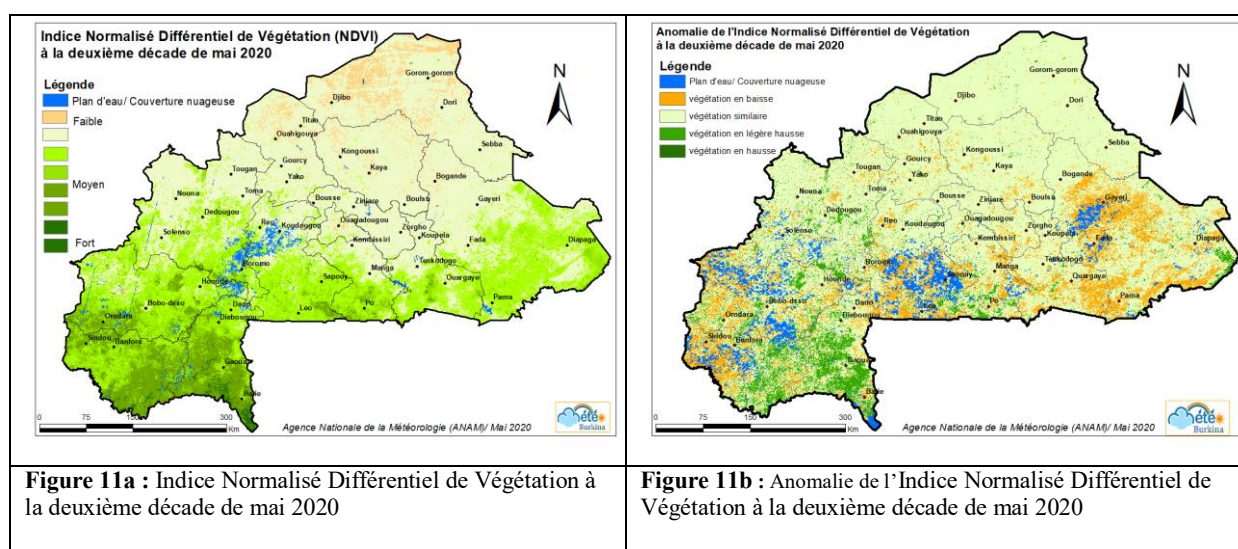
Figure 10a : dates moyennes de début de la saison des pluies (1 an sur 2)



IV. Suivi de la végétation

I.4.1 NDVI et VCI

La deuxième décennie du mois de mai 2020 a été caractérisée par une nette amélioration de la couverture végétative sur la majeure partie du pays à la faveur des pluies enregistrées. Elle est beaucoup plus dense dans les régions des Hauts-Bassins, des Cascades et du Sud-Ouest (figure 11a).



Comparativement à la médiane pour la période 2003-2017, la couverture végétative a été similaire sur la majeure partie du territoire national. Toutefois, quelques localités situées dans les régions de l'Est, du Centre-Est, du Centre-Sud, du Centre-Ouest, des Hauts-Bassins et des

Cascades, présentent des caractéristiques d'un retard de la croissance végétative (figure 11 b).

V. Perspectives pour la période du 22 au 28 mai 2020

Pour la période allant du 22 au 28 mai 2020, la majeure partie du pays sera sous l'influence de vents faibles de mousson. Des formations pluvieuses isolées pourraient être observées au sud, au sud-ouest, au centre, à l'est et à l'ouest du territoire. Les visibilitées pourraient être affectées par de la poussière durant la période. Les cumuls pluviométriques attendus sur lesdites localités varieront entre **30 mm** et près de **75 mm**. Les cumuls les plus importants concerneront le sud, le sud-est et le sud-ouest (figures 12).

Les températures minimales oscilleront en moyenne entre **26°C** et **30°C**, tandis que les maximales varieront en moyenne entre **36°C** et **42°C** (figures 13 et 14).

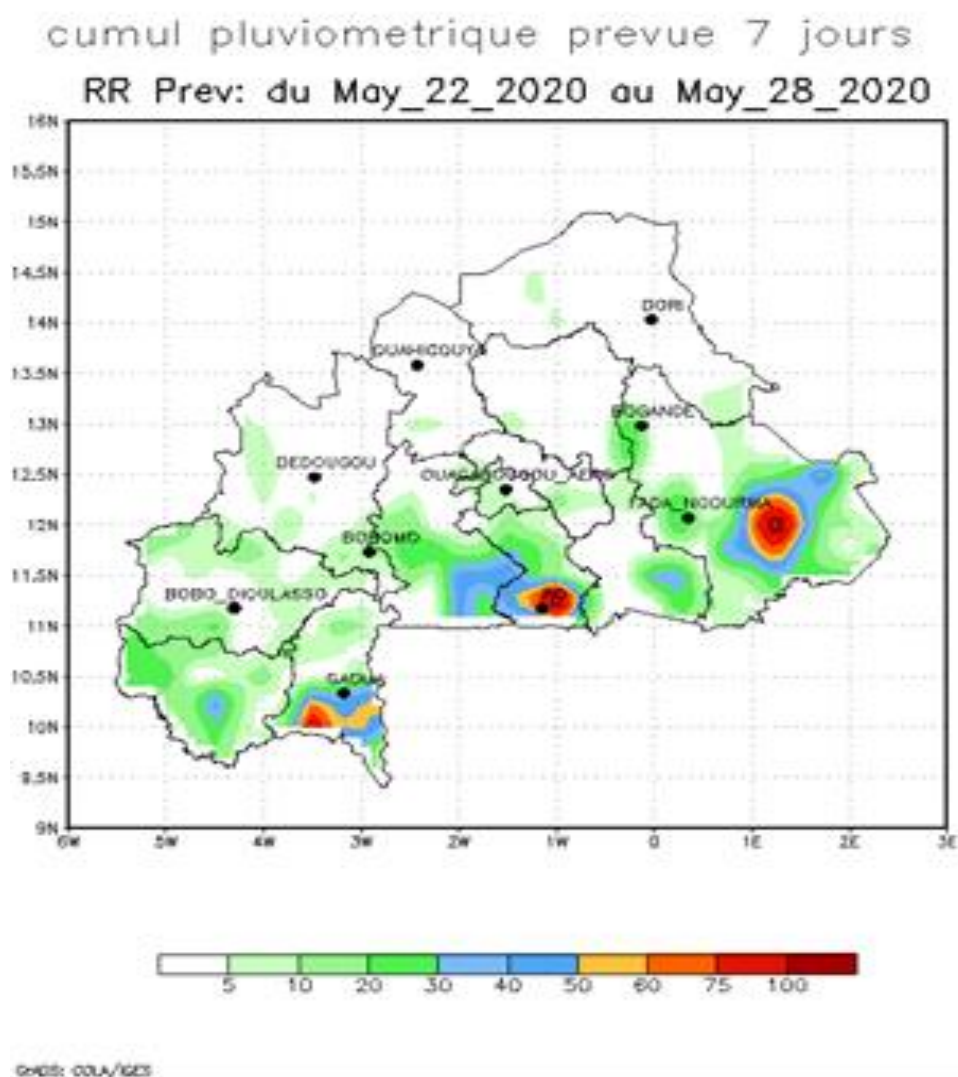


Figure 12 : NOAA : cumul pluviométrique attendu du 22 au 28 mai 2019

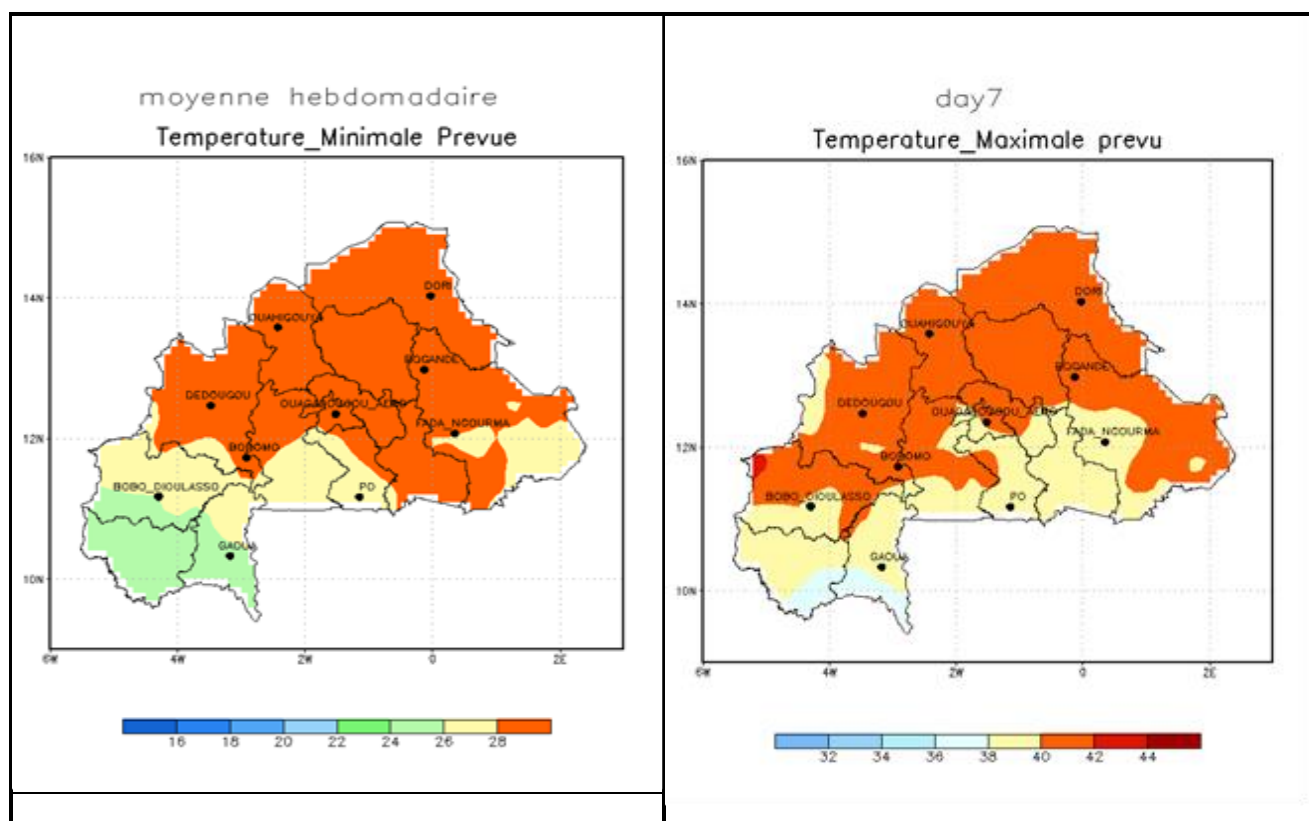


Figure 13 : NOAA : Températures minimales prévues du 22 au 28 mai 2019

Figure 14 : NOAA : Températures maximales prévues du 22 au 28 mai 2019