

Bulletin Agrométéorologique Décadaire

N°16

Période du 01 au 10 juin 2020



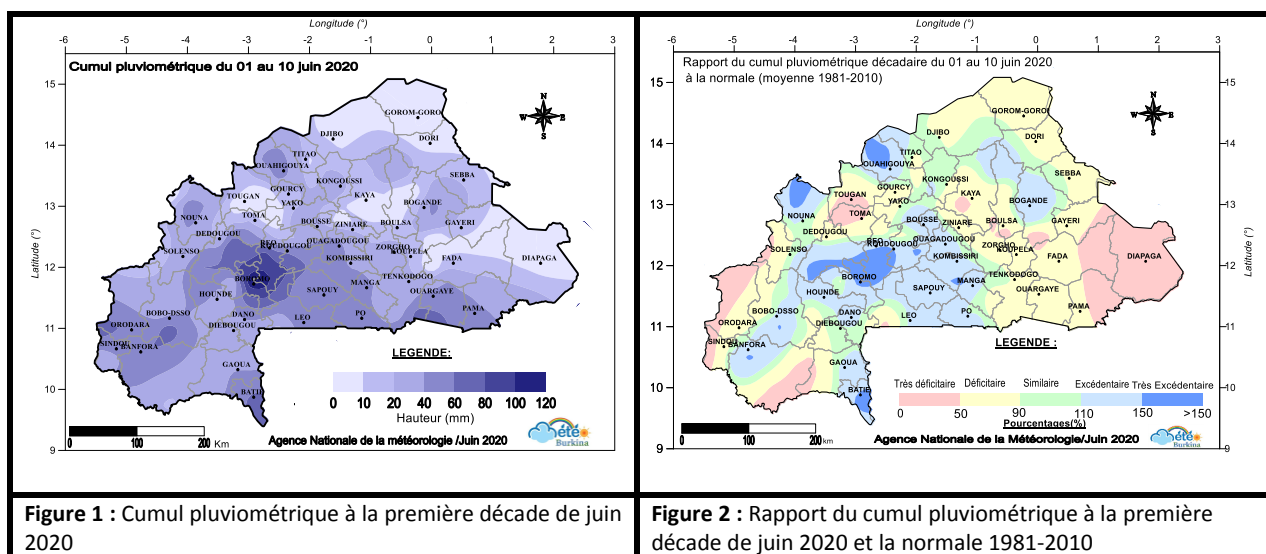
SOMMAIRE :

- ⊕ incursion modérée des vents de mousson sur l'ensemble du pays ;
- ⊕ cumuls pluviométriques décennaux déficitaires à similaires par rapport à la normale 1981-2010 sur la majeure partie du territoire;
- ⊕ cumuls pluviométriques saisonniers déficitaires par rapport à la normale 1981-2010 sur la majeure partie du pays ;
- ⊕ hausse des températures moyennes et de l'humidité relative moyenne de l'air sous abri par rapport à la normale 1981-2010 sur la majeure partie du territoire;
- ⊕ situation agricole ;
- ⊕ suivi de la végétation par satellite ;
- ⊕ prévisions météorologiques pour la semaine à venir.

I Situation pluviométrique

La première décade du mois de juin 2020 a été caractérisée par une incursion faible à modérée des vents de mousson sur la majeure partie du pays, occasionnant ainsi des pluies dans certaines localités du pays. Les hauteurs de pluie décadaires enregistrées ont varié de **0.0 mm dans plusieurs localités à 112.0 mm en quatre (04) jours à Boromo** dans la province des Balé (figure 1).

Comparativement à la normale (moyenne 1981-2010), ces cumuls pluviométriques décadaires, pour la même période, ont été **déficitaires à similaires** sur la majeure partie du territoire. Seules quelques localités situées dans les régions du Nord, du Centre-Ouest, des Cascades, du Centre-Sud, de la Boucle du Mouhoun, des Hauts-Bassins et du Sud-Ouest ont enregistré une situation pluviométrique **excédentaire** (figure 2).



Quant aux cumuls pluviométriques saisonniers du 1^{er} avril au 10 juin 2020, ils ont évolué entre **3.2 mm** en deux (02) jours de pluie à Djibo dans la province du Soum et **264.2 mm** en vingt (20) jours de pluie à Legmoïn, dans la province du Nounbiel (figure 3).

Comparés à la normale (moyenne 1981-2010) et pour la même période, ces cumuls pluviométriques saisonniers ont été **déficitaires** sur la majeure partie du pays. Cependant, certaines localités situées dans les régions du Sahel, de l'Est, de la Boucle du Mouhoun, des Hauts-Bassins, du Nord, du Sud-Ouest et des Cascades ont connu une situation **d'excédent pluviométrique** (figure 4).

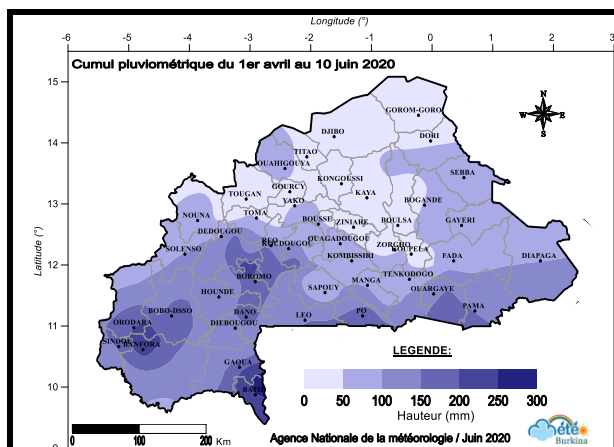


Figure 3 : Cumul pluviométrique saisonnier du 1^{er} avril au 10 juin 2020

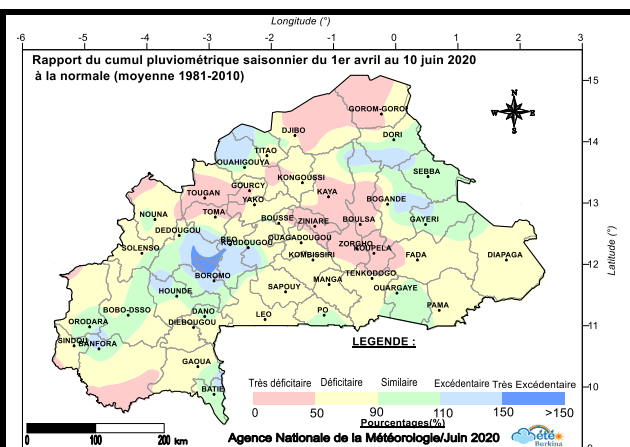


Figure 4 : Rapport du cumul pluviométrique du 1^{er} avril au 10 juin 2020 à la normale 1981-2010

Pour ce qui est de la comparaison des cumuls pluviométriques saisonniers du 1^{er} avril au 10 juin 2020 à ceux de l'année précédente et pour la même période, elle indique une situation pluviométrique **déficitaire à similaire** sur la majeure partie du territoire. Par ailleurs, on note des **excédents pluviométriques** notamment dans certaines zones situées dans les régions du Sahel, de l'Est, du Centre-Nord, de la Boucle du Mouhoun, du Sud-Ouest, des Hauts-Bassins et des Cascades (figure 5).

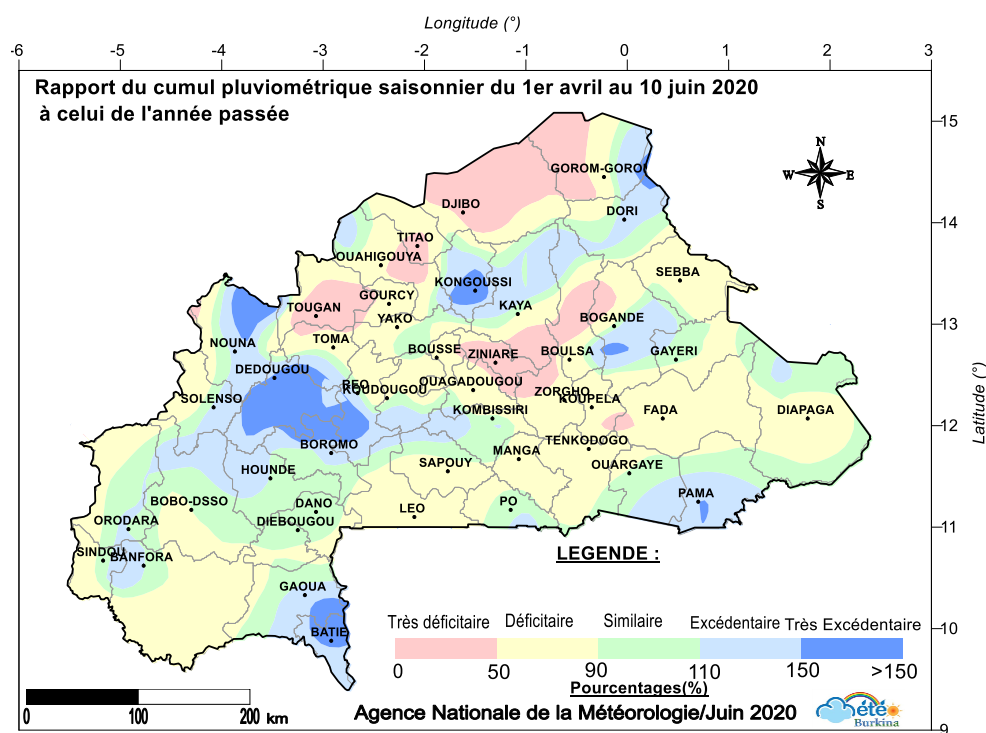


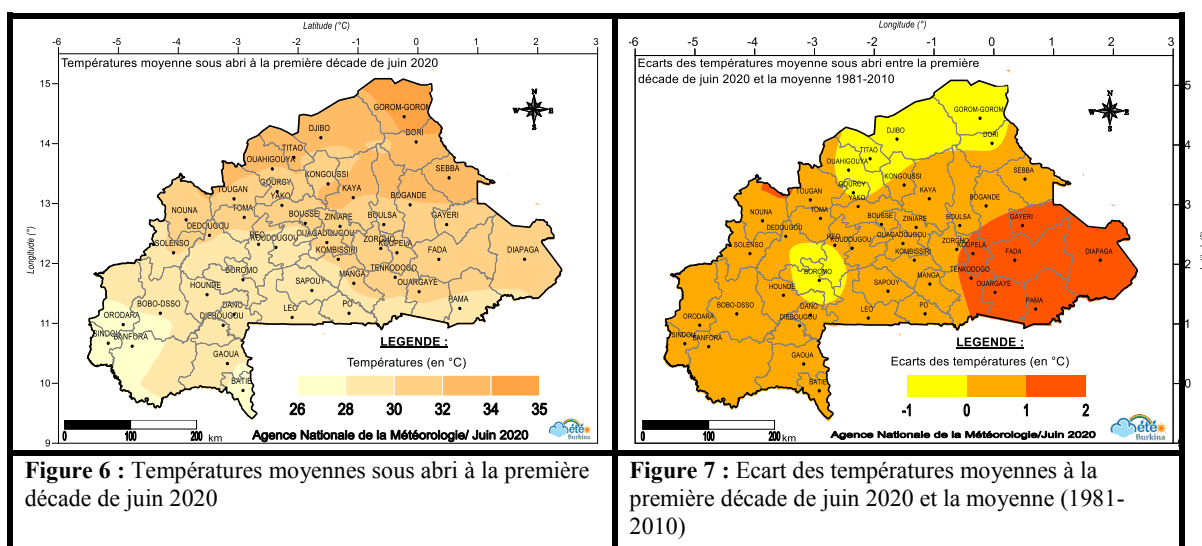
Figure 5 : Rapport du cumul pluviométrique du 1^{er} avril au 10 juin 2020 à celui de l'année précédente

II Situation Agrométéorologique

Sur la majeure partie du pays, les températures moyennes de l'air sous abri ainsi que les humidités moyennes relatives ont connu une hausse par rapport à la normale (moyenne 1981-2010).

2.1 Evolution de la température moyenne sous abri

Au cours de cette décade, les températures moyennes sous abri ont oscillé entre **26.4 °C** à **Toussiana** dans la province du Houet et **34.7°C** à **Gorom-Gorom** dans l'Oudalan (figure 6). Par rapport à la moyenne 1981-2010, elles ont accusé une légère hausse sur la quasi-totalité du territoire excepté l'extrême nord du pays et certaines localités de la région de la Boucle du Mouhoun où une légère baisse de ce paramètre a été enregistrée (figure 7).



2.2 Evolution de l'humidité relative moyenne

Au cours de la première décade du mois de juin 2020, les humidités relatives moyennes de l'air sous-abri ont varié entre **42 %** à **Gorom-Gorom** dans la province de l'Oudalan et **81 %** à **Niangoloko** dans la Comoé (figure 8).

Comparativement à la normale 1981-2010, ces valeurs ont été en hausse sur la majeure partie du pays. Ailleurs, notamment dans certaines localités situées dans les régions de l'Est, du Centre-Est, du Centre-Sud, du Plateau Central, du Centre et du Sud-Ouest, une baisse de ce paramètre a été observée (figure 9).

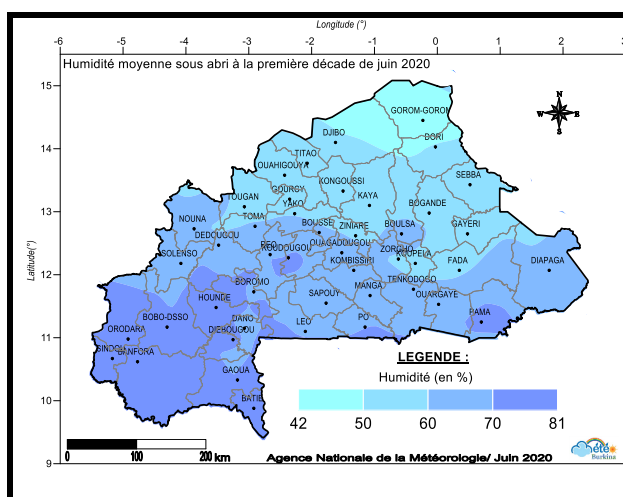


Figure 8 : Evolution de l'humidité relative moyenne à la première décennie de juin 2020

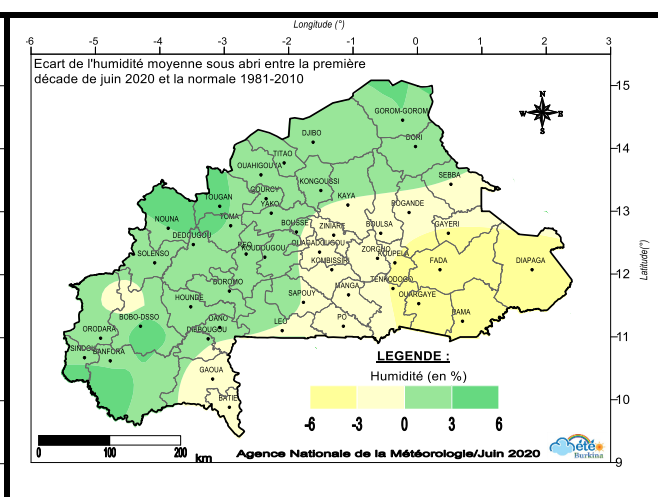


Figure 9 : Ecart de l'humidité relative moyenne entre la première décennie de juin 2020 et la moyenne (1981-2010).

III Situation agricole

Au cours de cette première décennie de juin 2020, les activités agricoles sont menées de façon intensive au niveau des différentes régions du pays. Les principales opérations culturales en cours de cette décennie de juin sont l'épandage de la fumure organique, le labour et les semis de spéculations comme le maïs, l'arachide, le cotonnier et l'igname. La confection des zai, des cordons pierreux et des demi-lunes est également notée dans les parties soudano-sahélienne et sahélienne du territoire.

Cette situation agricole concerne entre autres celles des régions des Cascades, de la Boucle du Mouhoun et du Nord dont les rapports nous sont parvenus à partir des Directions Régionales en charge de l'Agriculture. On note en effet les opérations de semis des céréales et de coton estimées entre 0 et 25% dans la Boucle du Mouhoun. Dans la Région des Cascades, il ressort également des opérations de semis de céréales, de l'arachide et du coton estimées entre 0 et 25%, tandis que pour l'igname, elles sont estimées entre 50 et 75%. Pour ce qui est de la région du Nord, on note un début de semis de céréales, de niébé et d'igname local.

Quant aux stades phénologiques, on note une levée des spéculations citées ci-dessus dont les semis ont été effectifs excepté l'igname qui est au stade de ramification estimé entre 50 et 75% dans la région des Cascades.

Les figures 10a, 10b et 10c ci-dessous indiquent les différentes dates favorables climatiques (moyenne 1981-2010) de semis en années moyenne, précoce et tardive.

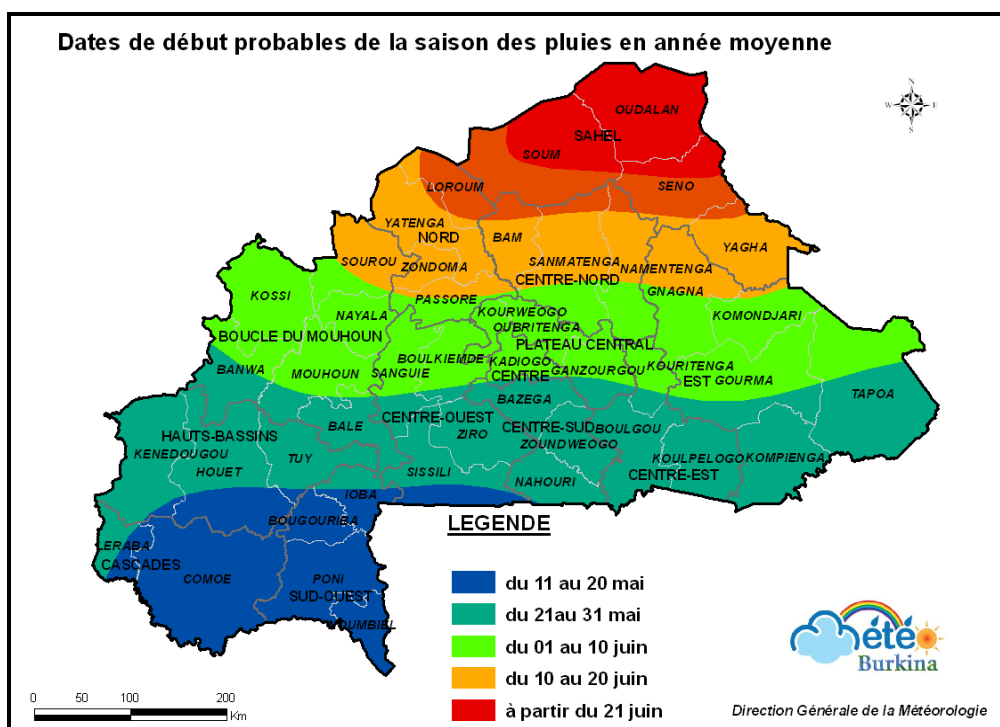
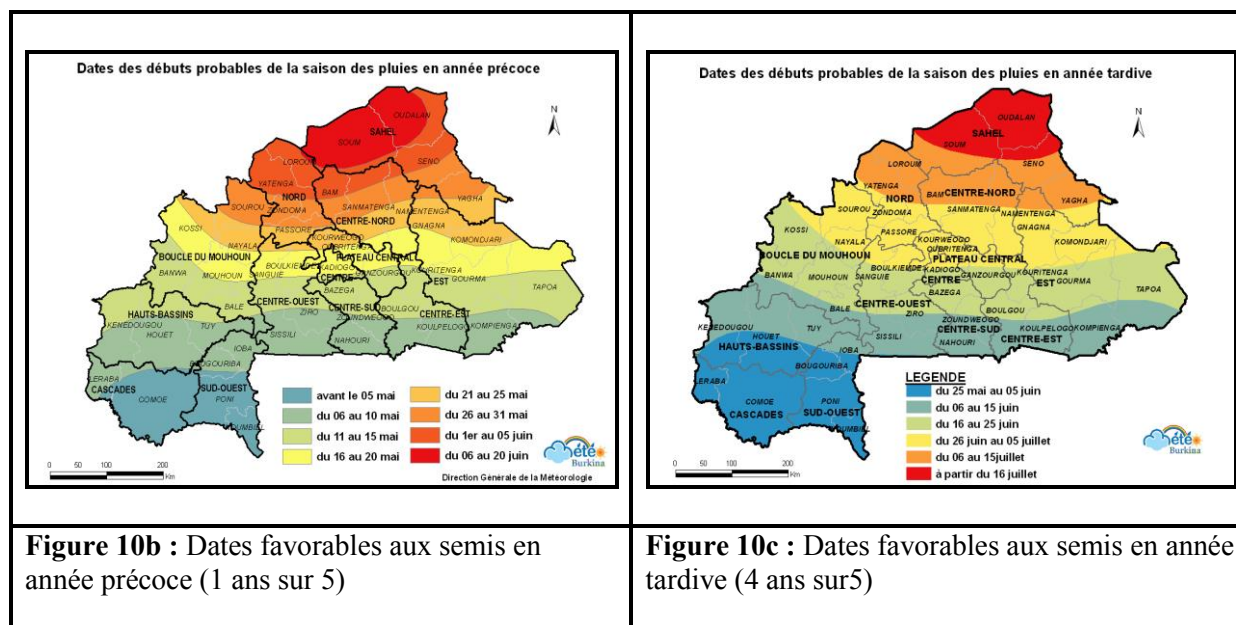


Figure 10a : dates moyennes de début de la saison des pluies (1 an sur 2)

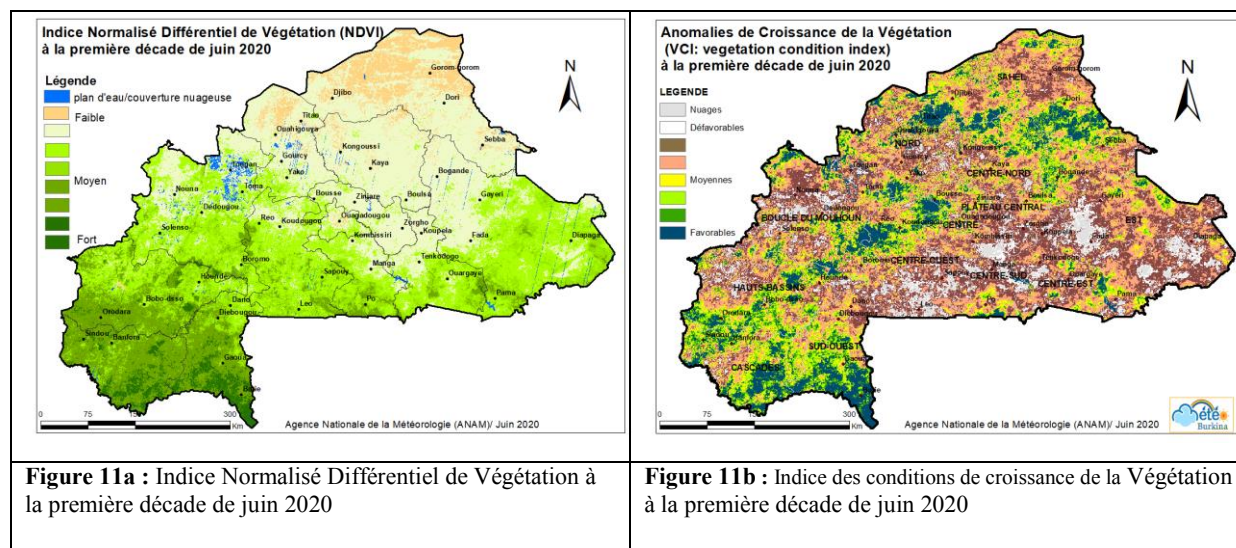


IV. Suivi de la végétation

I.4.1 NDVI et VCI

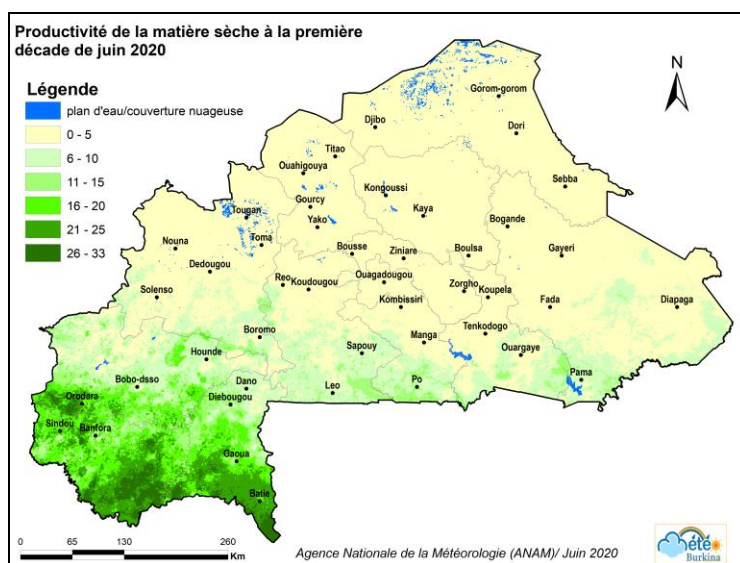
La première décade du mois de juin 2020 a été caractérisée par une amélioration de la couverture végétative sur la majeure partie du pays à la faveur des pluies enregistrées. Elle est beaucoup plus dense dans les régions des Hauts-Bassins, des Cascades et du Sud-Ouest (figure 11a).

L'analyse du *Vegetation Condition Index (VCI)* pour cette période indique que les conditions de croissance de la végétation sont défavorables sur la majeure partie du pays. En outre, on note des conditions favorables notamment, dans certaines localités situées dans les régions des Hauts-Bassins, des Cascades, du Sud-Ouest, de la Boucle du Mouhoun et du Sahel (figure 11 b).



I.4.2 Productivité de Matière Sèche (DMP)

La productivité de matière sèche a évolué de 0 à 33 kg/ha/jour au cours de la première décennie du mois de juin 2020. La biomasse demeure peu disponible sur la majeure partie du pays (comprise entre 0 et 5 kg/ha/jour). Cependant, on note une assez bonne disponibilité dans certaines les localités situées dans la zone soudanienne (figure 11c).



V. Perspectives pour la période du 12 au 18 juin 2020

Pour la période allant du 12 au 18 Juin 2020, l'ensemble du pays sera sous l'influence d'une mousson faible à modérée. Des formations pluvieuses isolées ainsi que des formations de grande étendue pourraient intéresser le territoire ; toutefois un faible cumul pluviométrique est attendu sur la période et il variera entre 0 mm et 60 mm. Les cumuls les plus importants intéresseront le sud-ouest du pays, le centre-est, le sud et le sud-est (figures 12). Les températures minimales oscilleront en moyenne entre 24°C et 30°C, tandis que les maximales varieront en moyenne entre 36°C et 44°C (figures 13 et 14).

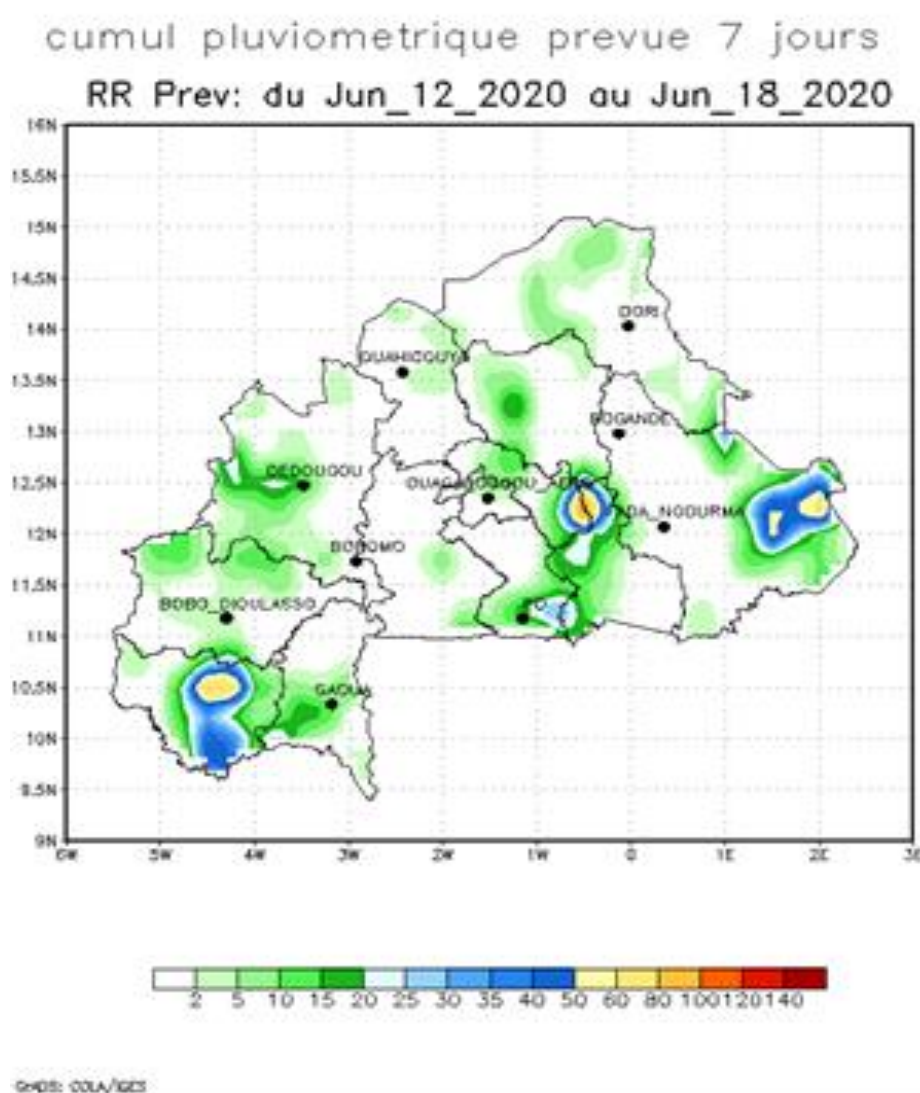


Figure 12 : NOAA : cumul pluviométrique attendu du 12 au 18 juin 2020

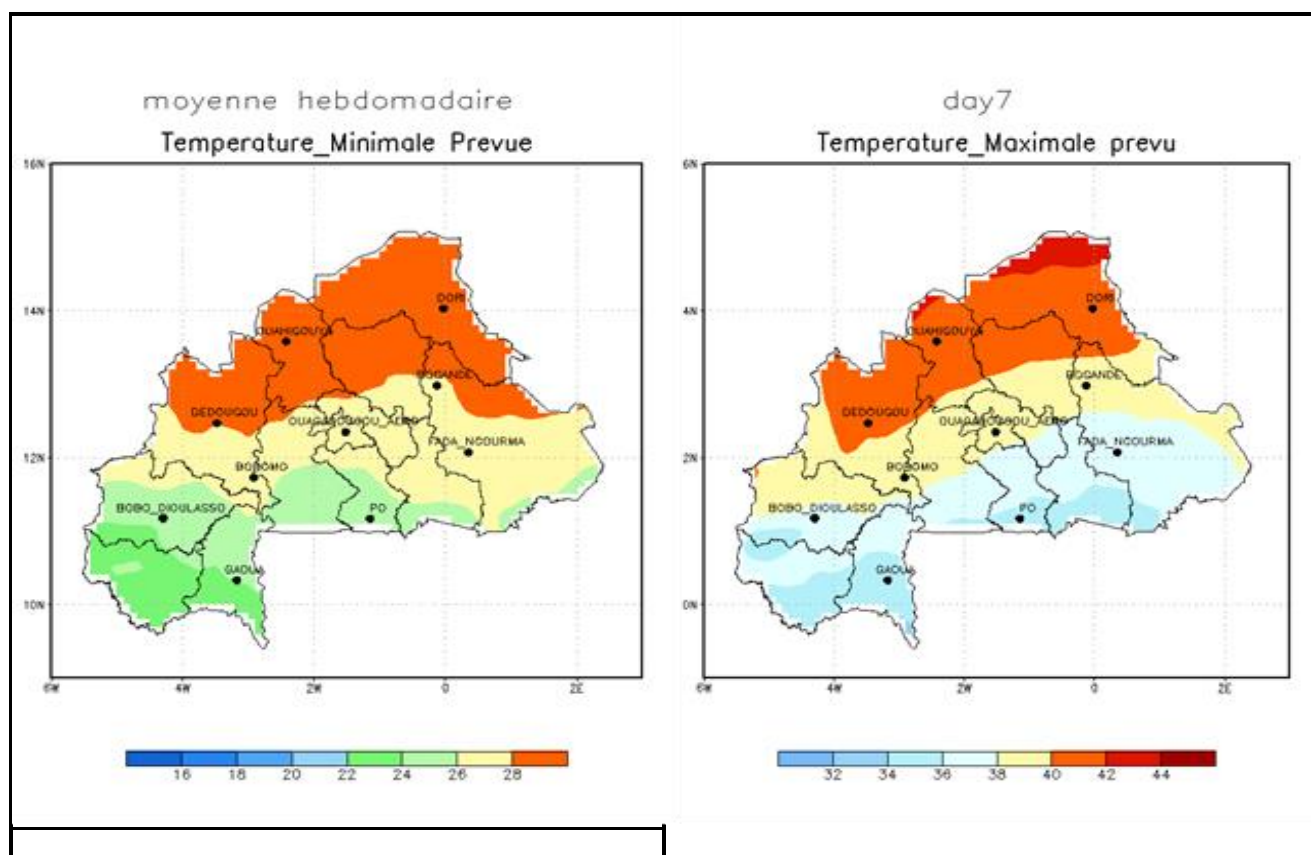


Figure 13 : NOAA : Températures minimales prévues du 12 au 18 juin 2020

Figure 14 : NOAA : Températures maximales prévues du 12 au 18 juin 2020

Conseils Pratiques

Au regard des différents résultats des prévisions saisonnières dont les tendances se maintiennent ou s'améliorent favorablement pour ce qui concerne les cumuls pluviométriques, il est recommandé aux usagers de commencer les opérations de labour et de semis dès que les conditions d'humidité du sol le permettent.

Il est également conseillé aux producteurs et productrices de tenir compte de la longueur moyenne de la saison agricole pour choisir le cycle des spéculations à emblaver au moment de l'achat ;

Il est préférable d'acheter des variétés améliorées en lieu et place des variétés traditionnelles dont le cycle est le plus souvent très long et peu résistantes à certaines maladies.