

# Bulletin Agrométéorologique Décadaire

N° 23

Période du 11 au 20 août 2020



## SOMMAIRE :

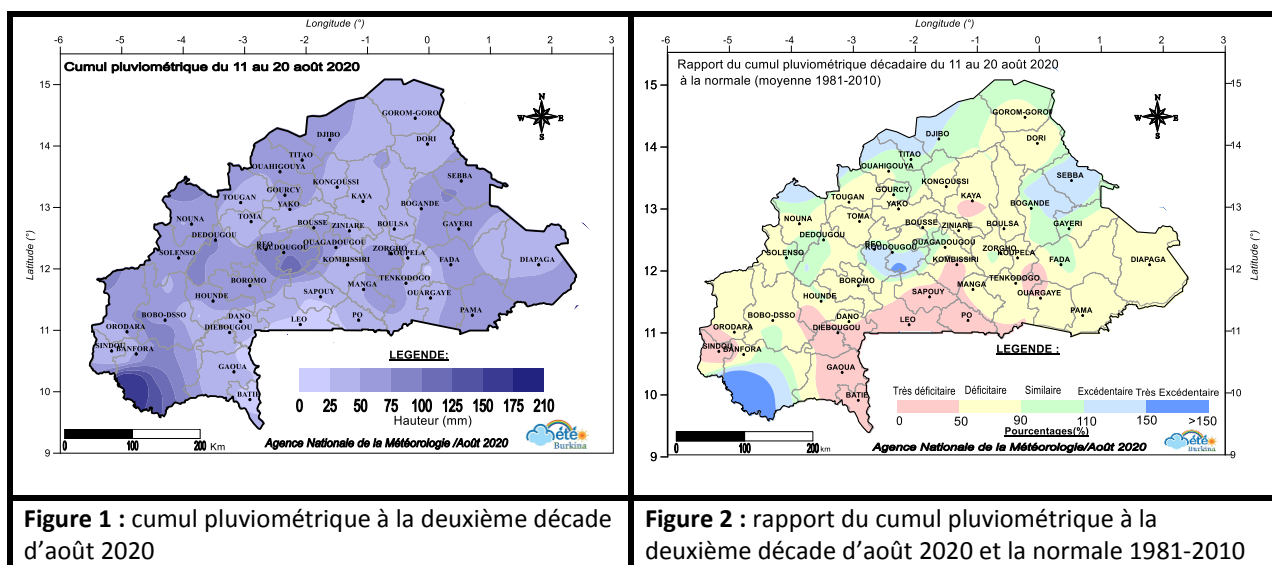
- ⊕ incursion modérée à forte des vents de mousson sur l'ensemble du pays ;
- ⊕ cumuls pluviométriques décennaux déficitaires par rapport à la normale 1981-2010 sur la majeure partie du territoire ;
- ⊕ cumuls pluviométriques saisonniers similaires à tendance excédentaires par rapport à la normale 1981-2010 sur la majeure partie du territoire ;
- ⊕ hausse des températures moyennes et de l'humidité relative moyenne de l'air sous abri par rapport à la normale 1981-2010 sur la majeure partie du pays ;
- ⊕ situation agricole ;
- ⊕ suivi de la végétation par satellite ;
- ⊕ prévisions météorologiques pour la semaine prochaine.

## I Situation pluviométrique

*La deuxième décennie du mois d'août 2020 a été caractérisée par une activité modérée de la mousson sur la majeure partie du pays. Des manifestations orageuses et pluvio-orageuses ont permis d'enregistrer des quantités de pluie décennales oscillant entre 9.8 mm à Léo et 206.3 mm à Niangoloko. Les cumuls pluviométriques saisonniers du 1<sup>er</sup> avril au 20 août 2020 ont quant à eux varié entre 303.2 mm à Pobé-Mengao et 926.6 mm à Sabou.*

La deuxième décennie du mois d'août 2020 a été marquée par une activité pluvieuse modérée de la mousson sur le pays. Le ciel a été dans l'ensemble nuageux à couvert, avec par moments des pluies faibles. Des manifestations pluvieuses de grandes étendues parfois accompagnées d'orages ont intéressé la majeure partie du pays permettant d'enregistrer des quantités importantes de précipitation par endroits. Les quantités de pluie décennales enregistrées ont varié de **9.8 mm** en deux (2) jours de pluie à **Léo** dans la province de la Sissili à **206.3 mm** en quatre (4) jours à **Niangoloko**, dans la province de la Comoé (figure 1).

Comparativement à la normale (moyenne 1981-2010), ces cumuls pluviométriques décennales, pour la même période, ont été **déficitaires** sur la majeure partie du pays. Néanmoins, certaines localités situées dans l'extrême nord des régions du Sahel, du Nord, de la Boucle du Mouhoun, de l'Est, dans la moitié sud de la région des Cascades ainsi que dans le centre de la région du Centre-Ouest présentent une situation pluviométrique **similaire à excédentaire** (figure 2).

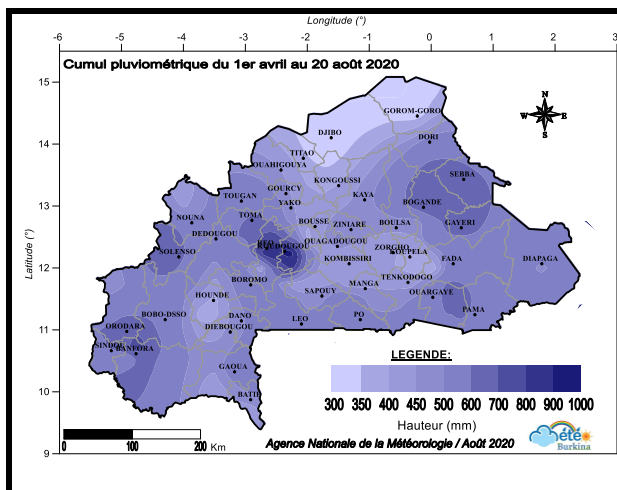


Quant aux cumuls pluviométriques saisonniers du 1<sup>er</sup> avril au 20 août 2020, ils ont évolué entre **303.2 mm** en trente-quatre (34) jours de pluie à **Pobé-Mengao** dans la province du Soum et **926.6 mm** en quarante-six (46) jours de pluie à Sabou, dans le Boulkiemdé (figure 3).

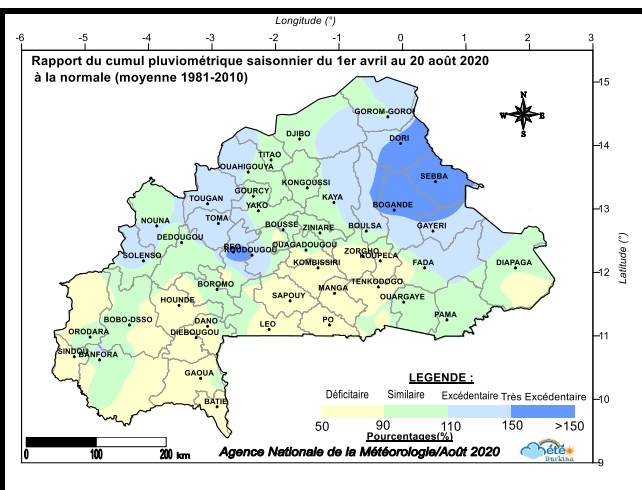
Comparés à la normale (moyenne 1981-2010) et pour la même période, ces cumuls pluviométriques saisonniers ont été **similaires à excédentaires** sur la majeure partie du

territoire. Certaines localités situées dans l'extrême nord de la région de l'Est et dans la partie est de la région du Sahel ont connu une évolution pluviométrique très excédentaire.

Cependant, les régions des Hauts-Bassins, du Centre-Est, du Centre-Sud, des Cascades et du Sud-Ouest ainsi que la partie sud de la région du Centre-Ouest ont connu une situation pluviométrique **déficitaire** (figure 4).

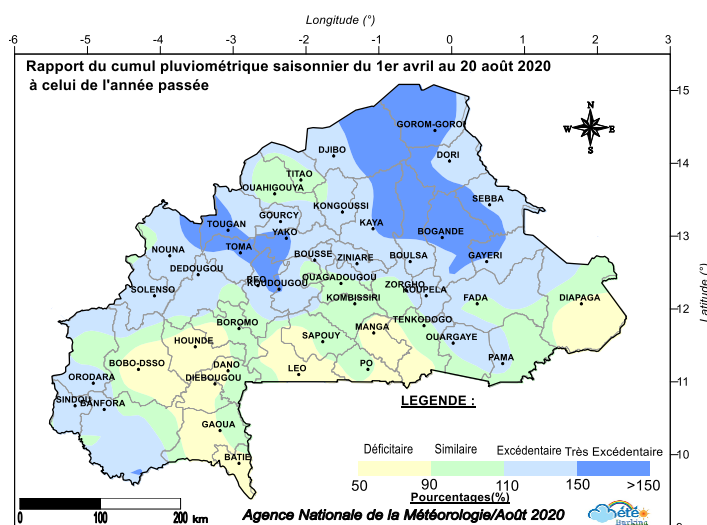


**Figure 3 :** cumul pluviométrique saisonnier du 1<sup>er</sup> avril au 20 août 2020



**Figure 4 :** rapport du cumul pluviométrique du 1<sup>er</sup> avril au 20 août 2020 à la normale 1981-2010

Pour ce qui est de la comparaison des cumuls pluviométriques saisonniers du 1<sup>er</sup> avril au 20 août 2020 à ceux de l'année précédente et pour la même période, elle indique une situation pluviométrique **excédentaire** à **similaire** sur la majeure partie du pays. Les excédents sont beaucoup plus marqués dans les parties nord des régions de l'Est, du Centre-Nord et du Sahel. Quelques localités situées dans les parties nord des régions de la Boucle du Mouhoun et du Centre-Ouest ont également connu un excédent pluviométrique.



**Figure 5 :** Rapport du cumul pluviométrique du 1<sup>er</sup> au 20 août 2020 à celui de l'année précédente

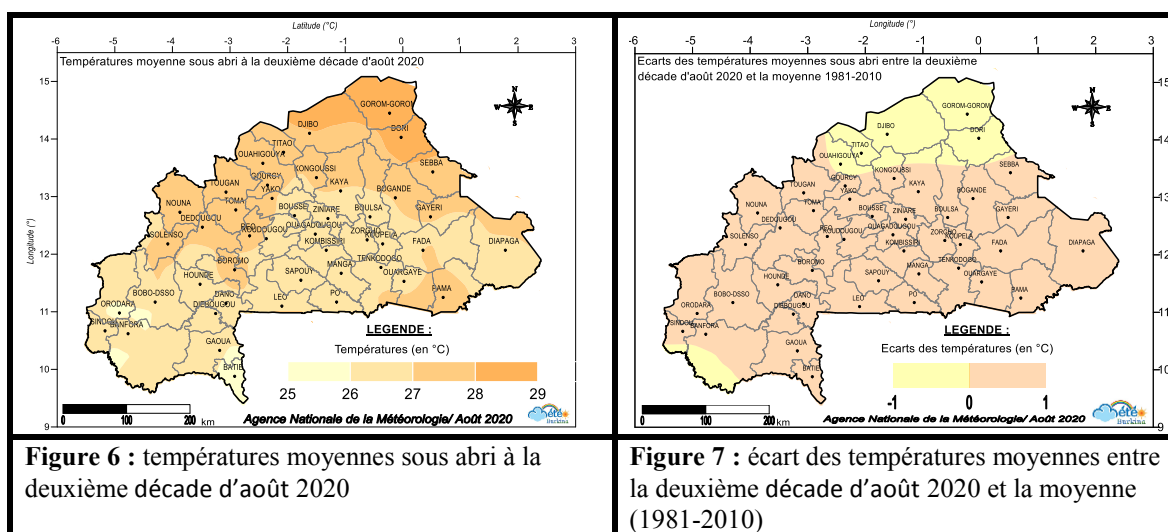
Par ailleurs, on note des **déficits pluviométriques** par endroits sur le territoire notamment dans les régions des Hauts-Bassins, du Sud-Ouest, de l'Est, du Centre-Sud et du Centre-Ouest (figure 5).

## II Situation Agrométéorologique

*Sur la majeure partie du pays, les températures moyennes de l'air sous abri ainsi que les humidités moyennes relatives ont été en hausse par rapport à la normale (moyenne 1981-2010).*

### 2.1 *Evolution de la température moyenne sous abri*

Au cours de cette décennie, les températures moyennes sous abri ont évolué entre **25.3 °C** à Toussiana dans la province de Houet et **28.8 °C** à Gorom-Gorom dans l'Oudalan (figure 6). Par rapport à la moyenne 1981-2010, elles ont accusé une légère hausse sur la majeure partie du pays excepté certaines localités situées la région du Sahel, dans la partie nord de la région du Nord et dans la partie sud de la région des Cascades, où une légère baisse a été enregistrée (figure 7).



### 2.2 *Evolution de l'humidité relative moyenne*

Au cours de la deuxième décennie du mois d'août 2020, les humidités relatives moyennes de l'air sous-abri ont varié entre **74 % à Dori** dans la province du Séno et **90 % à Niangoloko** dans la Comoé (figure 8).

Comparativement à la normale 1981-2010, ces valeurs ont été en hausse sur la quasi-totalité du pays excepté la moitié sud de la région du Sud-Ouest, où il est observé une légère baisse de ce paramètre (figure 9).





Dans les Cascades, la levée est observée entre 75 et 100 % pour toutes les spéculations excepté le sésame qui a un taux compris entre 25 et 50 %, le tallage/ramification est estimé entre 50 et 75 % pour toutes les cultures, la montaison est observée entre 50 et 75 % pour les céréales et l'épiaison/floraison (pour le maïs le cotonnier, le niébé, l'igname, le fonio et l'arachide) observée entre 25 et 50 %.

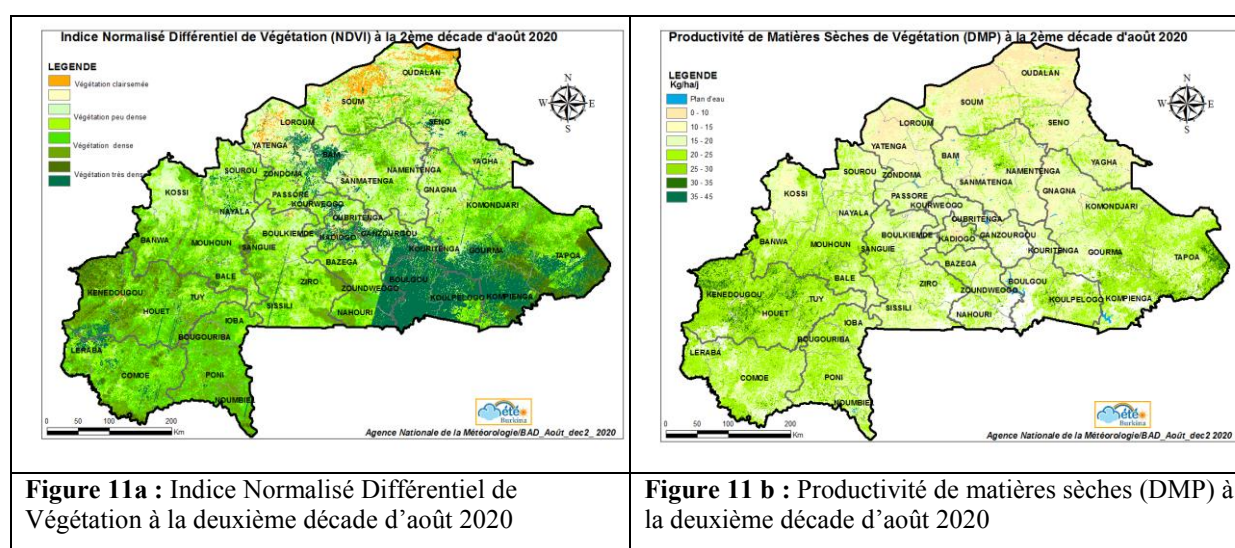
La situation phytosanitaire à la deuxième décennie d'août 2020 a été marquée par des infestations de la chenille légionnaire d'automne (*Spodoptera frugiperda*) principalement sur les cultures de maïs, de sorgho et de mil ainsi que quelques infestations mineures de pucerons sur le niébé, de sautereaux sur le riz, de la coccinelle sur la pastèque et d'oiseaux granivores.

Le cumul des superficies infestées par la chenille légionnaire d'automne et les autres ravageurs au cours de cette décennie dans les régions de l'Est, des Cascades et du Sahel sont respectivement de 41.75 ha (dont 25.5 ha traités), 555 ha (dont 378 ha traités) et 0.5 ha.

## IV. Suivi de la végétation

### I.4.1 NDVI et DMP

La deuxième décennie du mois d'août 2020 a été caractérisée par une amélioration significative de la couverture végétative sur la majeure partie du pays à la faveur des pluies enregistrées depuis l'installation de la saison pluvieuse. Cette couverture apparaît beaucoup plus dense dans les parties soudanienne et soudano-sahélienne du pays (figure 11a).



Pour ce qui est de la productivité de la matière sèche, elle a évolué de 0 à 45 kg/ha/jour au cours de cette deuxième décennie du mois d'août 2020.

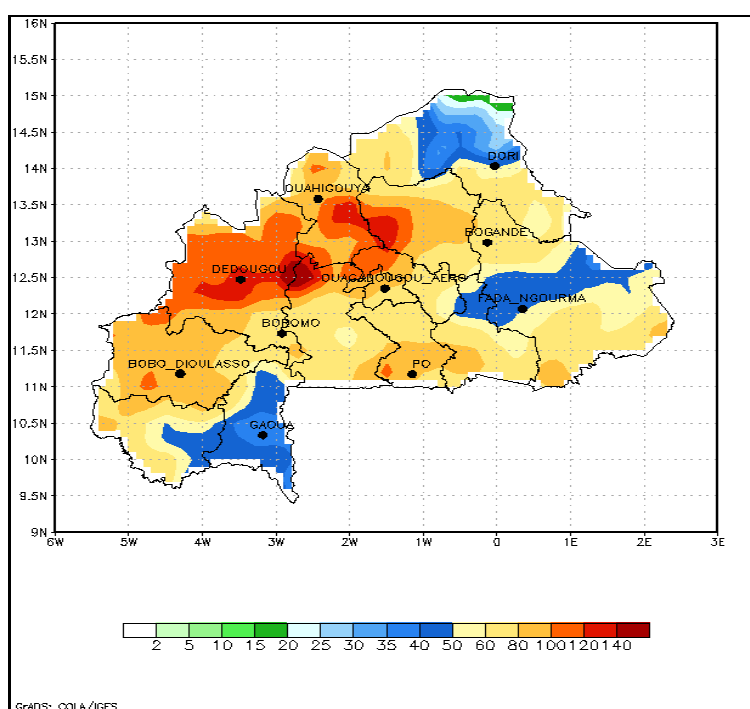
Hormis le nord-ouest du pays, la biomasse semble disponible sur la majeure partie du territoire. Une légère amélioration est observée par rapport aux précédentes décades dans certaines parties des régions des Hauts-Bassins, du Sud-Ouest, de l'Est, de la Boucle du Mouhoun, du Centre-Nord et des Cascades (fig. 11b).

## V. Perspectives pour la période du 24 au 30 août 2020

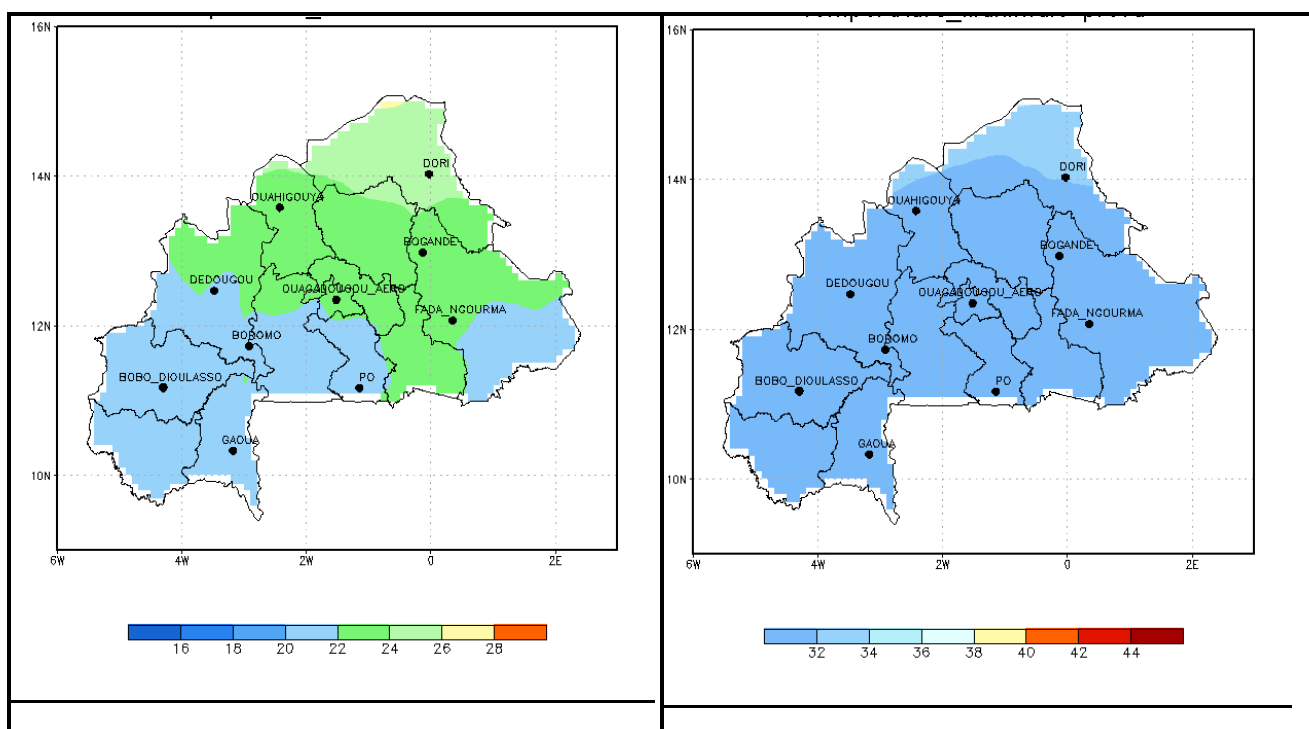
La période allant du 24 au 30 août 2020 sera relativement très humide sur le pays. Le ciel restera en général nuageux à couvert avec des possibilités de pluies accompagnées parfois d'orage sur le pays durant toute la période. En particulier, des manifestations pluvieuses de grandes étendues parfois accompagnées d'orages pourraient intéresser la majeure partie du territoire en début de période, autour du 27 au 28 août et en fin de période.

Au cours de cette semaine, les plus importantes quantités de pluie sont attendues sur la majeure partie du pays avec des cumuls qui pourraient excéder 100 mm surtout dans les localités centre, nord-ouest et ouest (figures 12).

Les températures minimales varieront en moyenne entre 20 °C et 26 °C tandis que les maximales oscilleront entre 30 °C et 34 °C (figures 13 et 14).



**Figure 12** : NOAA : cumul pluviométrique attendu du 24 au 30 août 2020



**Figure 13 : NOAA : Températures minimales prévues du 24 au 30 août 2020**

**Figure 14 : NOAA : Températures maximales prévues du 24 au 30 août 2020**

## Conseils Pratiques

Au regard des différents résultats des prévisions saisonnières dont les tendances se maintiennent ou s'améliorent favorablement, et des prévisions à moyenne échéance, il est recommandé aux productrices et producteurs :

- ✓ De suivre la prévision quotidienne au niveau de la TNB et de certaines radios partenaires au niveau déconcentré pour prendre certaines décisions relatives à leurs activités de production, notamment :
  - ❖ l'application de l'engrais et les traitements phytosanitaires ;
  - ❖ le choix des sites pour l'entretien des cultures
  - ❖ le parcage du bétail ;
  - ❖ la traversée de certains cours d'eau et ravins ;
  - ❖ il est aussi conseillé de poursuivre et d'intensifier les sarclages afin d'éviter la pression des adventices sur le développement des cultures ;
  - ❖ les conditions d'humidité et de température sont également favorables au développement des ennemis de cultures tels que les ravageurs et certaines maladies, la vigilance doit être de mise.
  - ❖ Prendre conseils avec les techniciens de l'agriculture et des ressources animales.



Nous les invitons à tenir compte des conseils agrométéorologiques liés à la prévision saisonnière.