

Bulletin Agrométéorologique Décadaire

N° 29

Période du 11 au 20 octobre 2020



SOMMAIRE :

- ⊕ faible incursion des vents de mousson sur l'ensemble du pays ;
- ⊕ cumuls pluviométriques décennaux normaux à déficitaires par rapport à la normale 1981-2010 sur la majeure partie du territoire ;
- ⊕ cumuls pluviométriques saisonniers excédentaires à similaires par rapport à la normale 1981-2010 sur la majeure partie du territoire ;
- ⊕ légère baisse des températures moyennes de l'air sous abri et hausse des humidités relatives moyennes par rapport à la normale 1981-2010 sur la majeure partie du pays ;
- ⊕ situation agricole ;
- ⊕ suivi de la végétation par satellite ;
- ⊕ prévisions météorologiques pour la semaine prochaine.

I Situation pluviométrique

La deuxième décennie du mois d'octobre 2020 a été caractérisée par une activité faible de la mousson sur la majeure partie du pays. Des manifestations orageuses et pluvio-orageuses ont permis d'enregistrer des quantités de pluie décennales oscillant entre 0.0 mm dans plusieurs localités du pays et 69.4 mm à Batié. Les cumuls pluviométriques saisonniers du 1^{er} avril au 20 octobre 2020 ont quant à eux varié entre 435.2 mm à Gorom-Gorom et 1465.6 mm à Bérégadougou.

La deuxième décennie du mois d'octobre 2020 a été marquée par une activité faible de la mousson sur le pays. Des orages ou pluies isolés ainsi que des manifestations pluvio-orageuses de grande étendue ont intéressé la majeure partie du territoire, permettant d'enregistrer des pluies d'intensité variable. Les quantités de pluie décennales enregistrées ont varié de **0.0 mm** dans plusieurs localités du pays à **69.4 mm** en cinq (5) jours à **Batié** dans la province de Nounbiel (figure 1).

Comparativement à la normale (moyenne 1981-2010), ces cumuls pluviométriques décennales, pour la même période, ont été **similaires à déficitaires** sur la majeure partie du pays. Cependant, il a été noté des îlots d'excédents pluviométriques par endroits sur le pays particulièrement sur les régions du Sahel, du Centre-Nord, du Sud-ouest, du Plateau-Central, de la Boucle du Mouhoun, des Hauts-Bassins et du Centre (Figure 2).

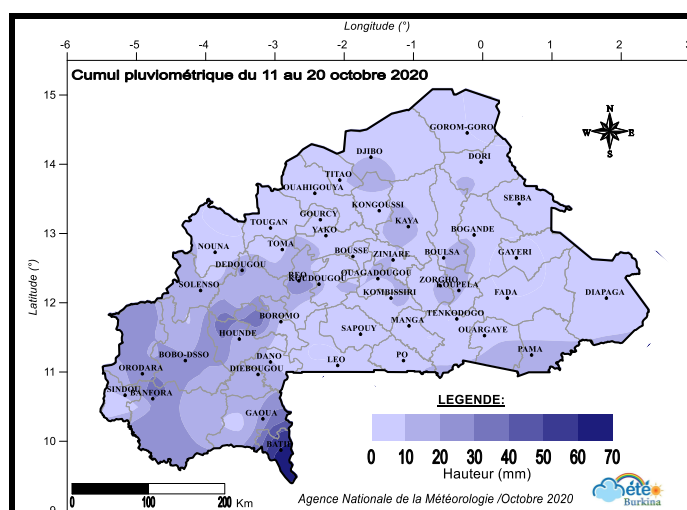


Figure 1 : cumul pluviométrique à la deuxième décennie d'octobre 2020

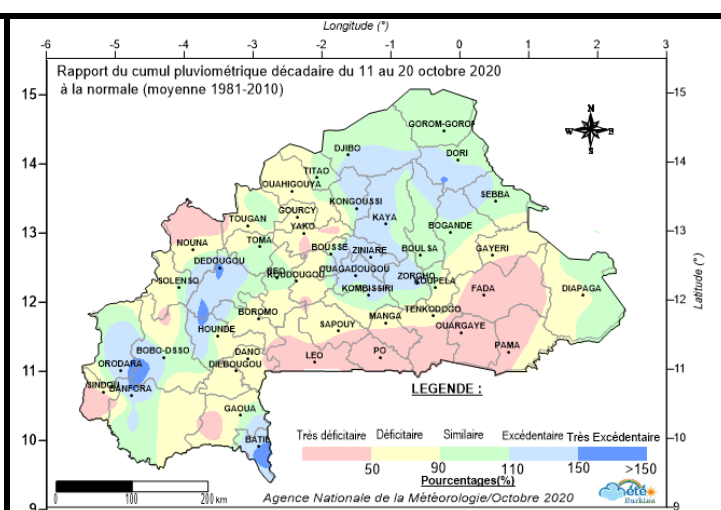


Figure 2 : rapport du cumul pluviométrique à la deuxième décennie d'octobre 2020 et la normale 1981-2010

Quant aux cumuls pluviométriques saisonniers du 1^{er} avril au 20 octobre 2020, ils ont évolué entre **435.2 mm** en quarante-sept (47) jours de pluie à **Gorom-Gorom** dans la province de l'Oudalan et **1465.6 mm** en quatre-vingt-douze (92) jours de pluie à **Bérégadougou**, dans la Comoé (figure 3).

Comparés à la normale (moyenne 1981-2010) et pour la même période, ces cumuls pluviométriques saisonniers ont été **excédentaires à tendance normale** sur la majeure partie du territoire. Certaines localités situées dans l'extrême nord de la région de l'Est et dans la partie sud-est de la région du Sahel ont connu une évolution pluviométrique **très excédentaire**.

Cependant, les régions des Cascades, du Centre-Ouest, des Hauts Bassins, du Centre-Est et du Sud-Ouest ainsi que la partie centre-est des régions du Centre-Sud et du Centre-Sud ont connu une situation pluviométrique **déficitaire** (figure 4).

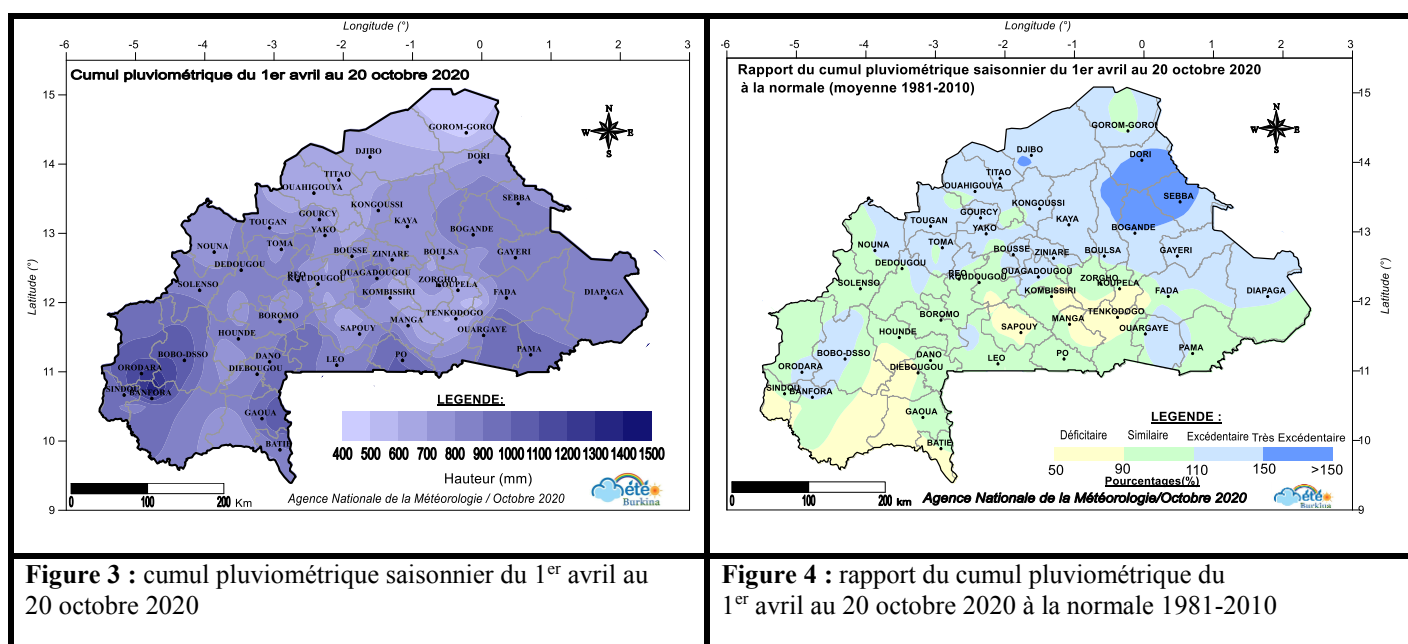


Figure 3 : cumul pluviométrique saisonnier du 1^{er} avril au 20 octobre 2020

Figure 4 : rapport du cumul pluviométrique du 1^{er} avril au 20 octobre 2020 à la normale 1981-2010

Pour ce qui est de la comparaison des cumuls pluviométriques saisonniers du 1^{er} avril au 20 octobre 2020 à ceux de l'année précédente et pour la même période, elle indique une situation pluviométrique **excédentaire à similaire** sur la majeure partie du pays.

Les excédents sont beaucoup plus marqués dans la région du Sahel, la moitié est de la région du Centre-Nord et le nord-ouest et le nord respectivement des régions de l'Est et de la Boucle du Mouhoun.

Par ailleurs, on note des **déficits pluviométriques** par endroits sur le territoire notamment dans certaines parties des régions du Centre-Ouest, du Centre-Est, du Centre-sud, du Sud-Ouest, des Hauts-Bassins et de la Boucle du Mouhoun (figure 5).

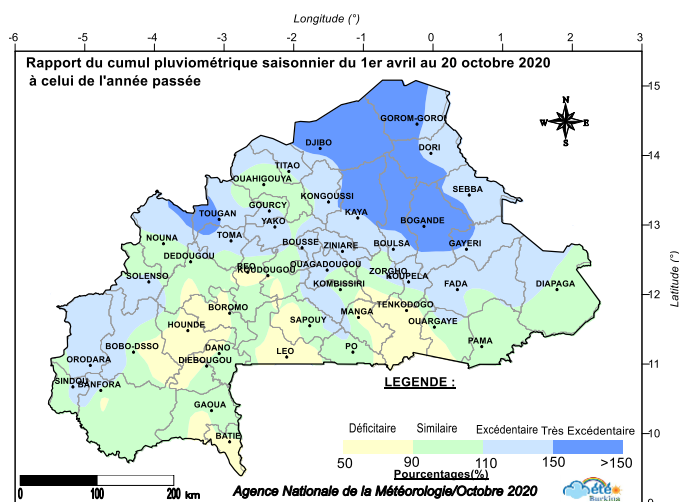


Figure 5 : Rapport du cumul pluviométrique du 1^{er} avril au 20 octobre 2020 à celui de l'année précédente

II Situation Agrométéorologique

Sur la majeure partie du pays, les températures moyennes relatives de l'air sous abri ont connu une légère baisse tandis que les humidités moyennes ont été en hausse par rapport à la normale (moyenne 1981-2010).

2.1 Evolution de la température moyenne sous abri

Au cours de cette décade, les températures moyennes sous abri ont évolué entre **26.6 °C** à **Toussiana** dans la province du Houet et **32.2 °C** à **Gorom-Gorom** dans l'Oudalan (figure 6). Par rapport à la moyenne 1981-2010, elles ont accusé une légère baisse sur la majeure partie du pays à l'exception du centre et de l'extrême ouest où il est relevé une hausse de ce paramètre (figure 7).

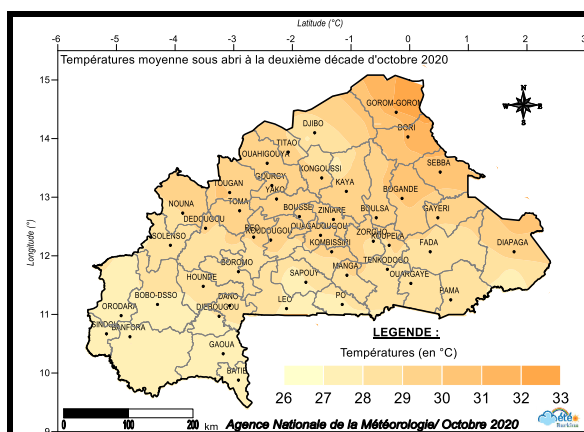


Figure 6 : températures moyennes sous abri à la deuxième décade d'octobre 2020

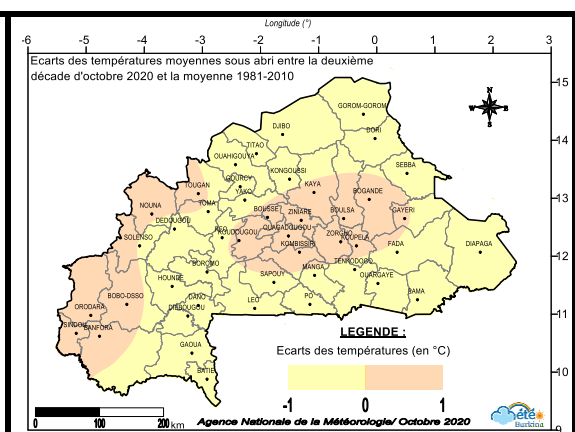
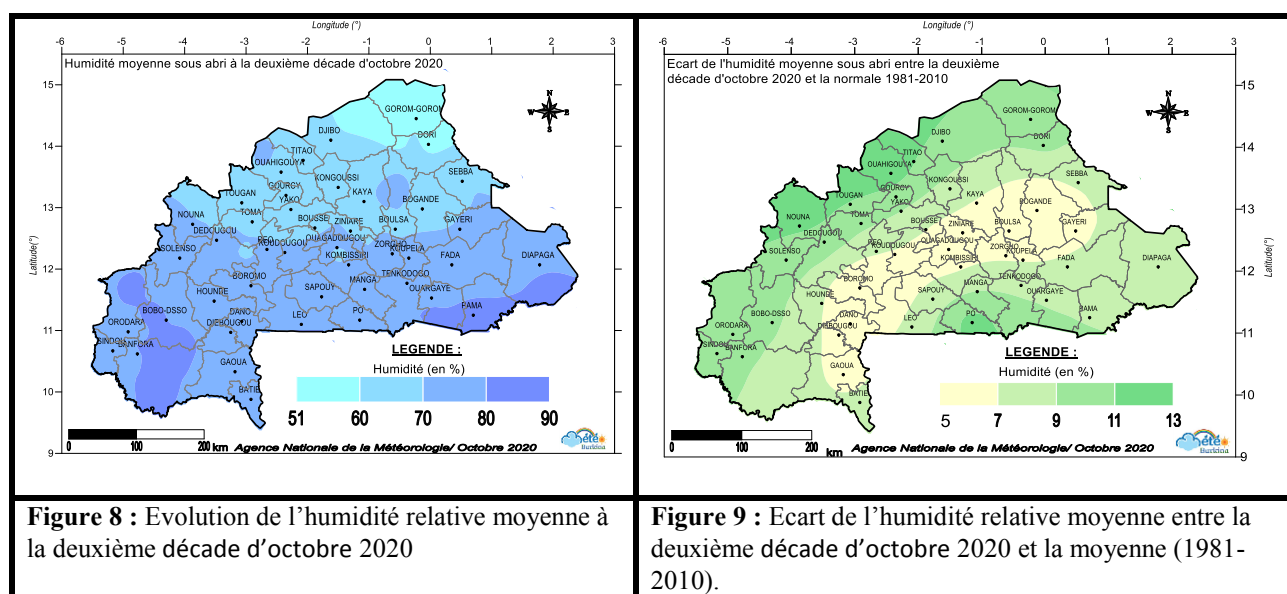


Figure 7 : écart des températures moyennes entre la deuxième décade d'octobre 2020 et la moyenne (1981-2010)

2.2 Evolution de l'humidité relative moyenne

Au cours de la deuxième décennie du mois d'octobre 2020, les humidités relatives moyennes de l'air sous-abri ont varié entre **51 %** à **Gorom-Gorom** dans la province de l'Oudalan et **90 %** à **Sidéradougou** dans la Comoé (figure 8).

Comparativement à la normale 1981-2010, ces valeurs ont été en hausse sur la totalité du pays avec des hausses maximales (comprises entre 11 et 13 %) dans les parties ouest des régions du Nord, de la Boucle du Mouhoun, des Hauts-Bassins et des Cascades (figure 9).



III Situation agricole

Au cours de la deuxième décennie du mois d'octobre 2020, les activités agricoles continuent d'être conduites au niveau des différentes régions du pays.

Les principales opérations culturales en cours sont les récoltes. Dans la région du Nord, les récoltes sont comprises entre 0-25 % pour les tubercules et les céréales à l'exception du maïs qui a un taux compris entre 75-100 %. Pour ce qui est des légumineuses, le taux de récolte est compris entre 50-75 %. A l'Est, les récoltes sont estimées entre 0-25 % pour les céréales et le coton, entre 75-100 % pour le mil hâtif et entre 25-50 % pour les légumineuses et les tubercules. Pour ce qui est de la région des Cascades, on note un début de récolte pour l'arachide, le niébé, le maïs et l'igname.

Les stades phénologiques dominants sont la maturation et la maturité. Dans la région du Nord, la maturation est estimée entre 75-100 % pour toutes les spéculations. Dans la région de l'Est, la maturité est évaluée à un taux compris entre 25-50 % pour les céréales à l'exception du

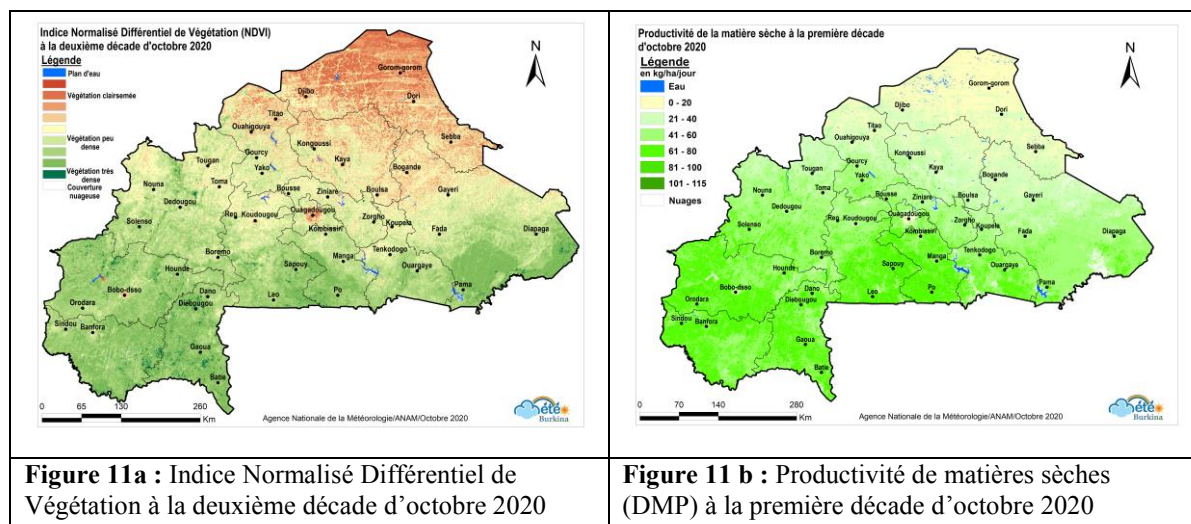
maïs et du mil hâtif qui ont un taux compris entre 75-100 %. Pour les légumineuses, les tubercules et le cotonnier, la maturité est estimée entre 25-50 %. Dans les Cascades, la maturation est estimée entre 25 et 50 % pour les céréales et entre 50-75 % pour le cotonnier, l'arachide, le niébé et l'igname. La maturité est à un taux compris entre 25-50 % pour le maïs, le fonio, l'arachide et l'igname et entre 0-25 % pour le cotonnier et le niébé.

La situation phytosanitaire au cours de cette décade a été marquée par des infestations de la chenille légionnaire d'automne (*Spodoptera frugiperda*) et de chenille principalement sur les cultures de maïs et de soja dans la région des Cascades avec 16.0 ha infestés dont 11.0 ha traités avec succès (*sources, DRAAHs*).

IV. Suivi de la végétation

I.4.1 NDVI et DMP

La deuxième décade du mois d'octobre 2020 a été caractérisée par une légère régression de la couverture végétative par rapport aux décades précédentes. Cette couverture apparait beaucoup plus dense dans les parties soudanienne et soudano-sahéliennes du pays (figure 11a).



Pour ce qui est de la productivité de la matière sèche (DMP), elle a évolué de 0 à 115 kg/ha/jour au cours de la première décade du mois d'octobre 2020.

Hormis le nord du pays, la biomasse semble disponible sur la majeure partie du territoire.

Une légère amélioration est observée par rapport aux précédentes décades dans certaines parties des régions des Hauts-Bassins, du Sud-Ouest, de l'Est, de la Boucle du Mouhoun et des Cascades (fig. 11 b).

V. Perspectives pour la période du 23 au 29 octobre 2020

La période allant du 23 au 29 octobre 2020 sera marquée par un affaiblissement des vents de mousson sur le pays au profit de l'harmattan sur la majeure partie du territoire. Le sud-ouest restera sous la prédominance des flux de mousson sans activité pluvieuse notable. Le ciel sera en général partiellement nuageux à dégagé avec un temps légèrement brumeux aux heures de lever et de coucher du soleil.

Les températures les minimales moyennes oscilleront entre 20 °C et 26 °C, tandis que les maximales varieront entre 34 °C et 40 °C (figures 12 et 13).

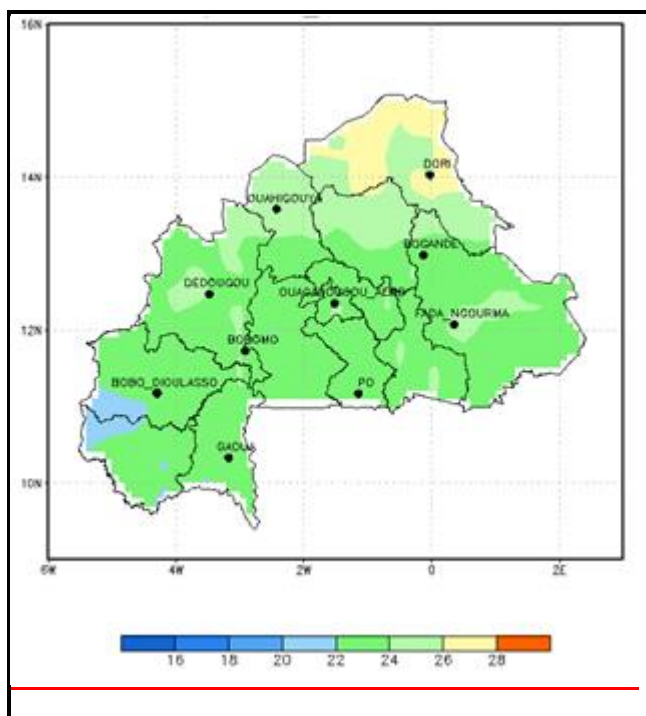


Figure 12 : NOAA : Températures minimales prévues du 23 au 29 octobre 2020

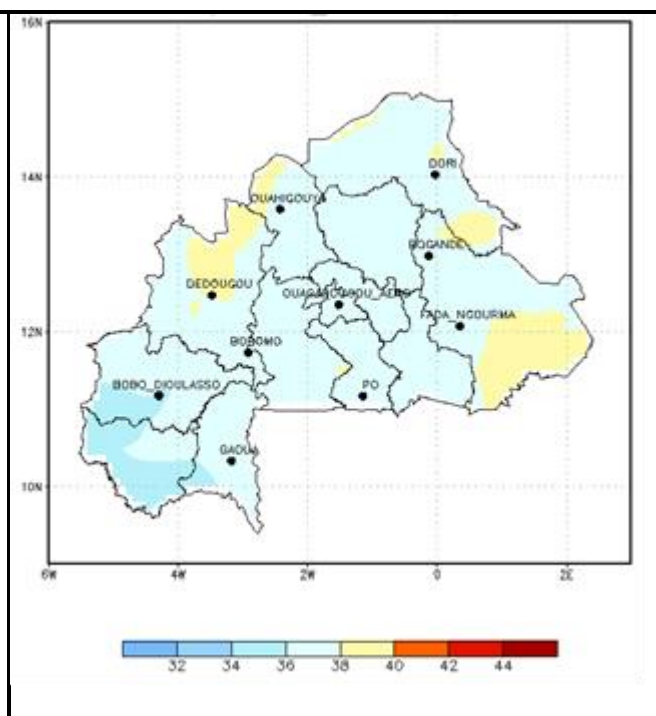


Figure 13 : NOAA : Températures maximales prévues du 23 au 29 octobre 2020

Conseils Pratiques

- ❖ Les conditions météorologiques seront bonnes par rapport aux activités de traitement phytosanitaire.
- ❖ Les conditions seront également idéales pour le séchage des prémices de récoltes de céréales (mil, sorgho) et de légumineuses (niébé, d'arachide, pois de terre);
- ❖ les conditions météorologiques actuelles (hausse de la température et de l'humidité), pourraient favoriser le développement des insectes nuisibles tels que les pucerons, les foreurs de gousses et les punaises surtout sur le haricot, le coton et le sésame ainsi que les maladies fongiques sur les céréales, donc la vigilance doit être de mise ;
- ❖ mener les opérations de pulvérisation de préférence très tôt le matin ou le soir quand il n'y a pas trop de soleil et par temps calme (pas de vent) si les conditions météo redeviennent meilleures;
- ❖ prendre les dispositions pour éviter la divagation des animaux dans le voisinage immédiat des champs.