

Bulletin Agrométéorologique Décadaire

N° 30

Période du 21 au 31 octobre 2020



SOMMAIRE :

- ⊕ prédominance des vents d'harmattan sur l'ensemble du pays ;
- ⊕ cumuls pluviométriques décennaux déficitaires à la normale 1981-2010 dans la partie soudanaise du territoire ;
- ⊕ cumuls pluviométriques saisonniers excédentaires à similaires par rapport à la normale 1981-2010 sur la majeure partie du territoire ;
- ⊕ baisse des températures moyennes de l'air sous abri et des humidités relatives moyennes par rapport à la normale 1981-2010 sur la majeure partie du pays ;
- ⊕ situation agricole ;
- ⊕ suivi de la végétation par satellite ;
- ⊕ prévisions météorologiques pour la semaine prochaine.

I Situation pluviométrique

La troisième décade du mois d'octobre 2020 a été caractérisée par la présence des vents d'harmattan sur la majeure partie du pays. Néanmoins, quelques manifestations orageuses et pluvio-orageuses ont permis d'enregistrer de faibles quantités de pluie décadaires oscillant entre 0.0 mm dans la quasi-totalité du pays et 9.6 mm à Zorgho. Les cumuls pluviométriques saisonniers du 1^{er} avril au 31 octobre 2020 ont quant à eux varié entre 435.2 mm à Gorom-Gorom et 1465.6 mm à Bérégadougou.

La troisième décade du mois d'octobre 2020 a été marquée par une prédominance des vents d'harmattan sur la majeure partie du pays. Quelques faibles hauteurs d'eau ont été recueillies dans certaines localités du territoire. Les quantités de pluie décadaires enregistrées ont varié de **0.0 mm** dans la quasi-totalité du pays à **9.6 mm** en un (01) jour à **Zorgho** dans la province du Ganzourgou (figure 1).

Comparativement à la normale (moyenne 1981-2010), ces cumuls pluviométriques décadaires, pour la même période, ont été **déficitaires à similaires** sur la majeure partie du pays. Cependant, il a été noté des excédents pluviométriques dans certaines localités de la région du Plateau central (Figure 2).

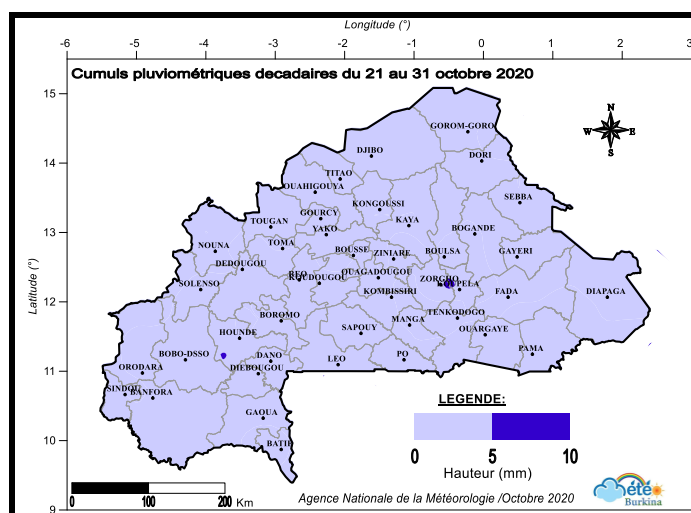


Figure 1 : cumuls pluviométriques à la troisième décade d'octobre 2020

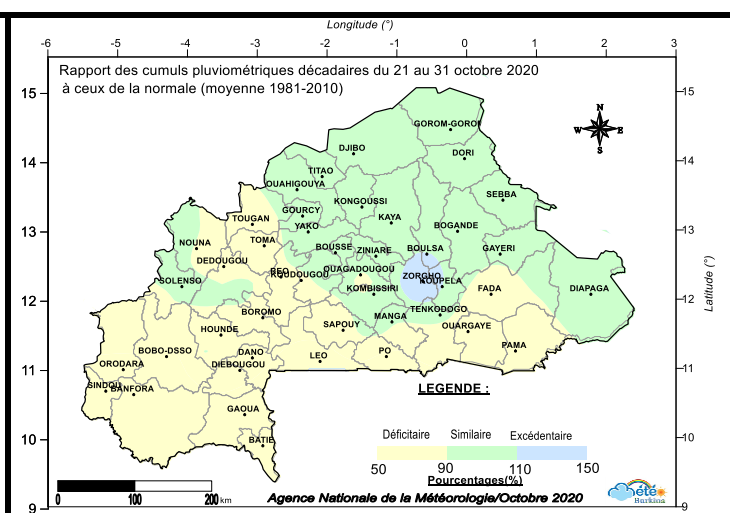


Figure 2 : rapport des cumuls pluviométriques à la troisième décade d'octobre 2020 et la normale 1981-2010

Quant aux cumuls pluviométriques saisonniers du 1^{er} avril au 31 octobre 2020, ils ont évolué entre **435.2 mm** en quarante-sept (47) jours de pluie à **Gorom-Gorom** dans la province de l'Oudalan et **1465.6 mm** en quatre-vingt-douze (92) jours de pluie à **Bérégadougou**, dans la Comoé (figure 3).

Comparés à la normale (moyenne 1981-2010) et pour la même période, ces cumuls pluviométriques saisonniers ont été **excédentaires à tendance normale** sur la majeure partie du

territoire. Certaines localités situées dans l'extrême nord de la région de l'Est et dans la partie sud-est de la région du Sahel ont connu une évolution pluviométrique **très excédentaire**.

Cependant, les régions des Cascades, du Centre-Ouest, des Hauts Bassins et du Sud-Ouest ainsi que la partie centre-est des régions du Centre-Est et du Centre-Sud ont connu une situation pluviométrique **déficitaire** (figure 4).

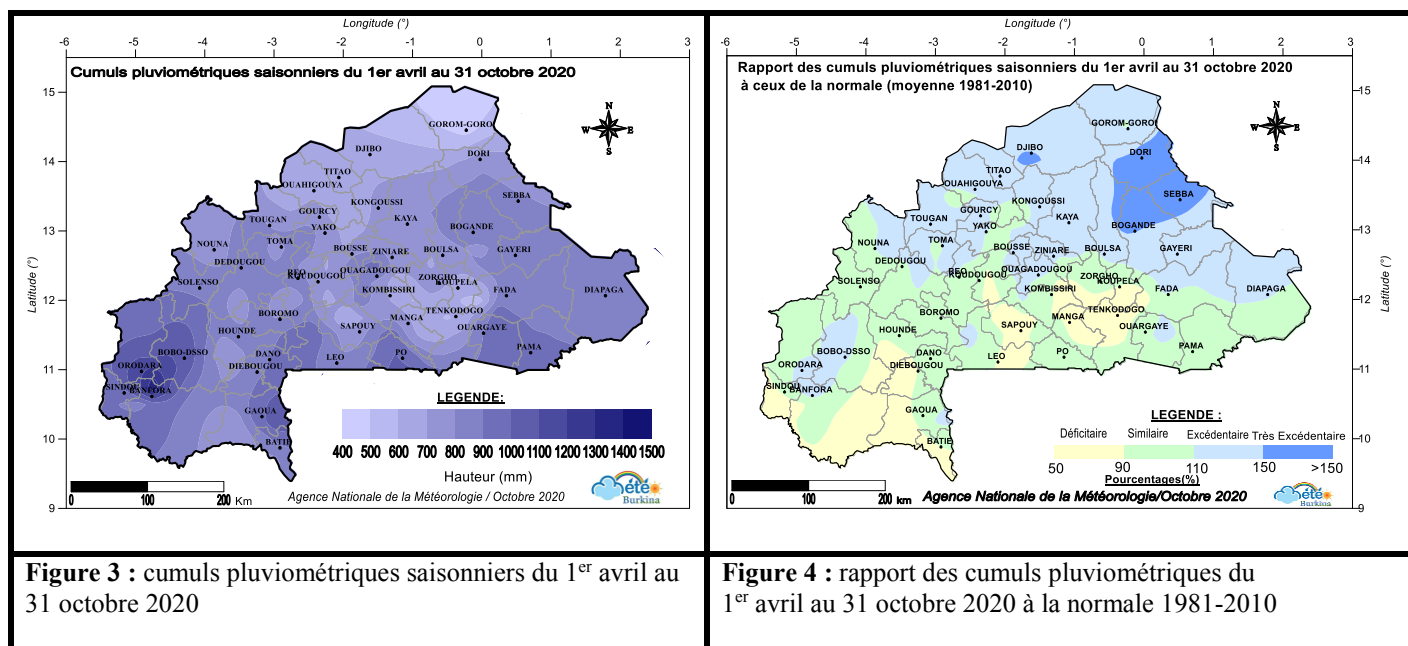


Figure 3 : cumuls pluviométriques saisonniers du 1^{er} avril au 31 octobre 2020

Figure 4 : rapport des cumuls pluviométriques du 1^{er} avril au 31 octobre 2020 à la normale 1981-2010

Pour ce qui est de la comparaison des cumuls pluviométriques saisonniers du 1^{er} avril au 31 octobre 2020 à ceux de l'année précédente et pour la même période, elle indique une situation pluviométrique **excédentaire** à **similaire** sur la majeure partie du pays.

Les excédents sont beaucoup plus marqués dans la région du Sahel, dans le nord-est de la région du Centre-Nord et dans le nord de la région de l'Est.

Par ailleurs, on note des **déficits pluviométriques** par endroits sur le territoire notamment dans certaines parties des régions du Centre-Ouest, du Centre-sud, du Sud-Ouest, des Cascades, des Hauts-Bassins et de la Boucle du Mouhoun (figure 5).

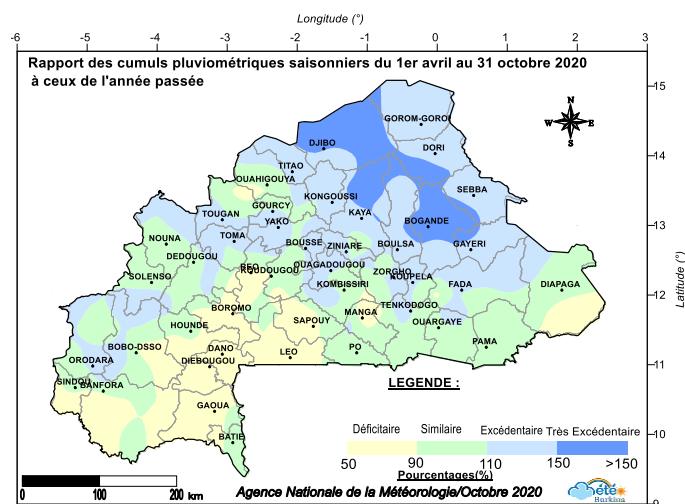


Figure 5 : Rapport des cumuls pluviométriques du 1^{er} avril au 31 octobre 2020 à ceux de l'année précédente

II Situation Agrométéorologique

Sur la majeure partie du pays, les températures moyennes ainsi que les humidités relatives moyennes de l'air sous abri ont connu une baisse par rapport à la normale (moyenne 1981-2010).

2.1 Evolution de la température moyenne sous abri

Au cours de cette décade, les températures moyennes sous abri ont évolué entre **25.0 °C** à **Sideradougou** dans la province de la Comoé et **30.5 °C** à **Gorom-Gorom** dans l'Oudalan (figure 6). Par rapport à la moyenne 1981-2010, elles ont accusé une baisse sur la quasi-totalité du pays à l'exception de certaines localités des régions de l'Est, des Cascades, des Hauts-Bassins et de l'extrême nord de la région de la Boucle du Mouhoun où une stabilité de ce paramètre est observée (figure 7).

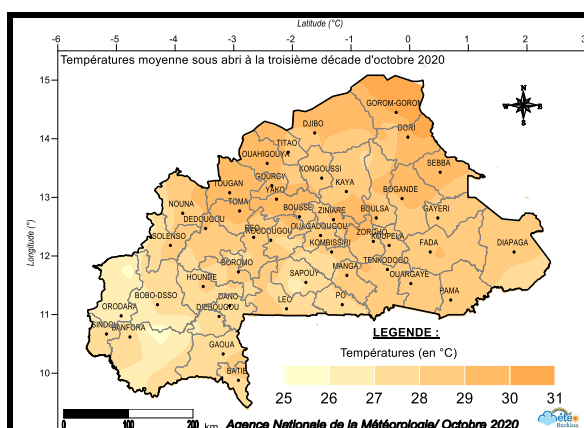


Figure 6 : températures moyennes sous abri à la troisième décade d'octobre 2020

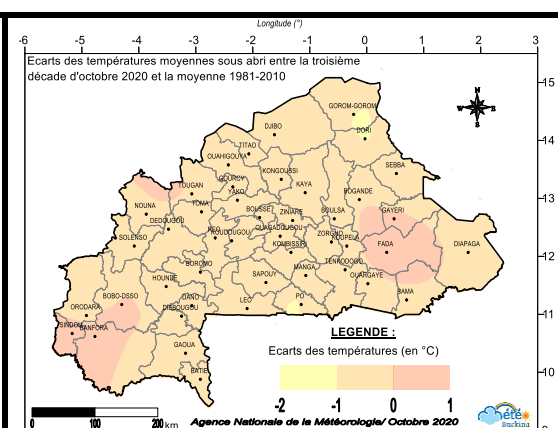


Figure 7 : écart des températures moyennes entre la troisième décade d'octobre 2020 et la moyenne (1981-2010)

2.2 Evolution de l'humidité relative moyenne

Au cours de la troisième décennie du mois d'octobre 2020, les humidités relatives moyennes de l'air sous-abri ont varié entre **30 %** à **Gorom-Gorom** dans la province de l'Oudalan et **83 %** à **Sidéradougo** dans la Comoé (figure 8).

Comparativement à la normale 1981-2010, ces valeurs ont été en baisse sur la quasi-totalité du pays avec des baisses maximales (comprises entre -11 et -7 %) dans les parties nord de la région de l'Est et l'est de la région du Centre-Nord (figure 9).

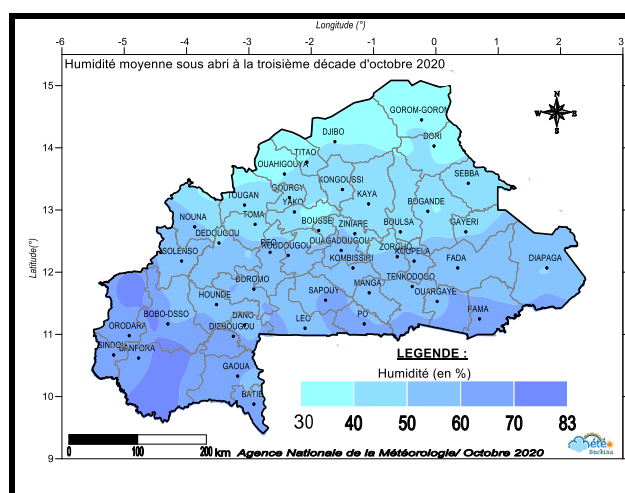


Figure 8 : Evolution de l'humidité relative moyenne à la troisième décennie d'octobre 2020

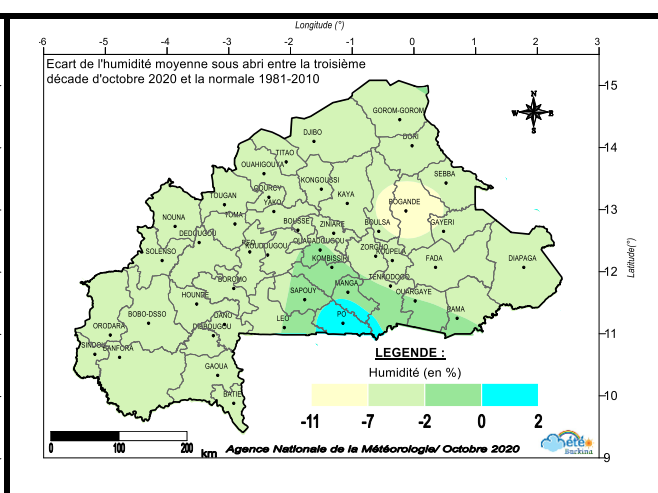


Figure 9 : Ecart de l'humidité relative moyenne entre la troisième décennie d'octobre 2020 et la moyenne (1981-2010).

III Situation agricole

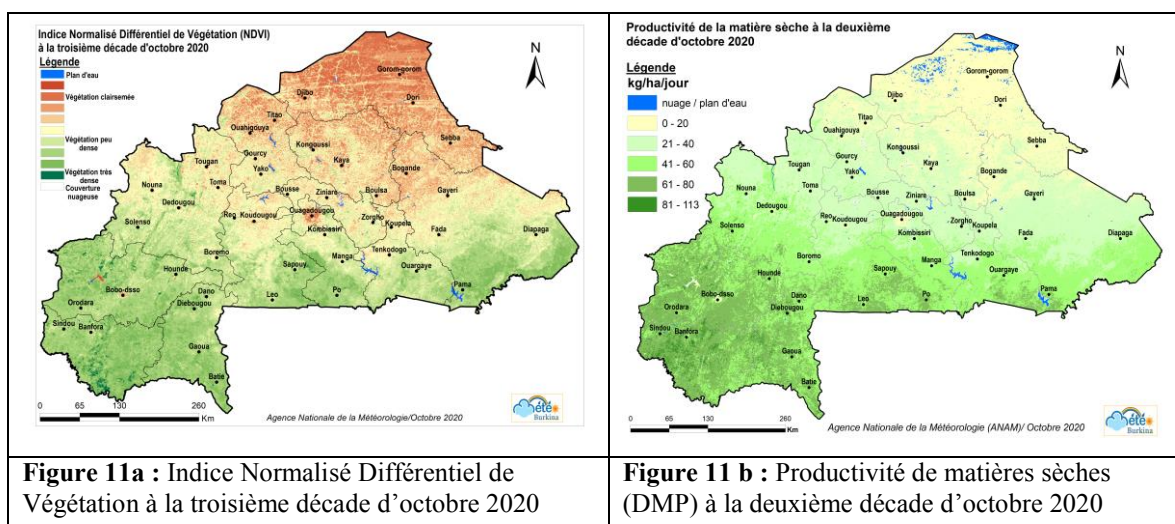
Les principales opérations culturales en cours sont les récoltes. A l'Est, la récolte a été observée au niveau du sorgho blanc, du mil, du riz pluvial et irrigué et le coton avec un taux d'exécution compris entre 25 et 50%, au niveau du maïs, de l'arachide, le voandzou, le soja avec un taux compris entre 50 et 75%, et au niveau du mil hâtif, du niébé, du sorgho rouge et des tubercules il est compris entre 75 et 100%.

Dans cette région de l'Est, la maturité est évaluée à un taux compris entre 75-100 % pour toutes les spéculations (*sources, DRAAHs*).

IV. Suivi de la végétation

I.4.1 NDVI et DMP

La troisième décennie du mois d'octobre 2020 a été caractérisée par une légère régression de la couverture végétative par rapport aux décades précédentes. Cette couverture apparaît beaucoup plus dense dans la partie soudanienne et dans le sud de la zone soudano-sahélienne du pays (figure 11a).



Pour ce qui est de la productivité de la matière sèche (DMP), elle a évolué de 0 à 113 kg/ha/jour au cours de la deuxième décennie du mois d'octobre 2020.

Hormis le nord du pays, la biomasse semble importante sur la majeure partie du territoire. Une légère amélioration est observée par rapport aux précédentes décades dans certaines parties des régions des Hauts-Bassins, du Sud-Ouest, de la Boucle du Mouhoun et des Cascades (fig. 11 b).

V. Perspectives pour la période du 03 au 09 novembre 2020

Au cours de la période allant du 03 au 09 novembre 2020, la majeure partie du pays sera sous l'influence des vents faibles à modérés d'harmattan avec par moments des incursions de flux de mousson sur les localités Sud-ouest. Le ciel sera en général dégagé à partiellement nuageux. Les visibilitées seront légèrement brumeuses par moments sur la majeure partie du territoire, particulièrement dans les grandes villes.

Les températures minimales varieront en moyennes entre **19°C** et **24°C**, tandis que les maximales oscilleront entre **34°C** et **38°C** (figures 12 et 13).

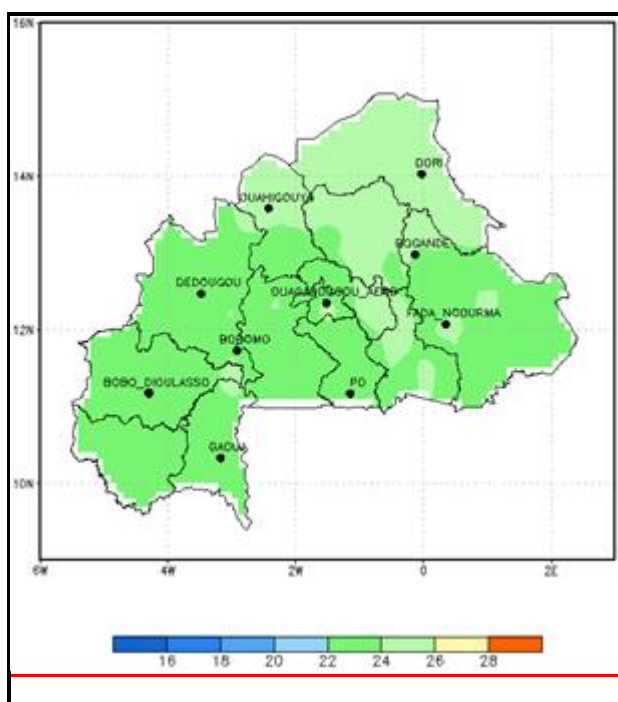


Figure 12 : NOAA : Températures minimales prévues du 03 au 09 novembre 2020

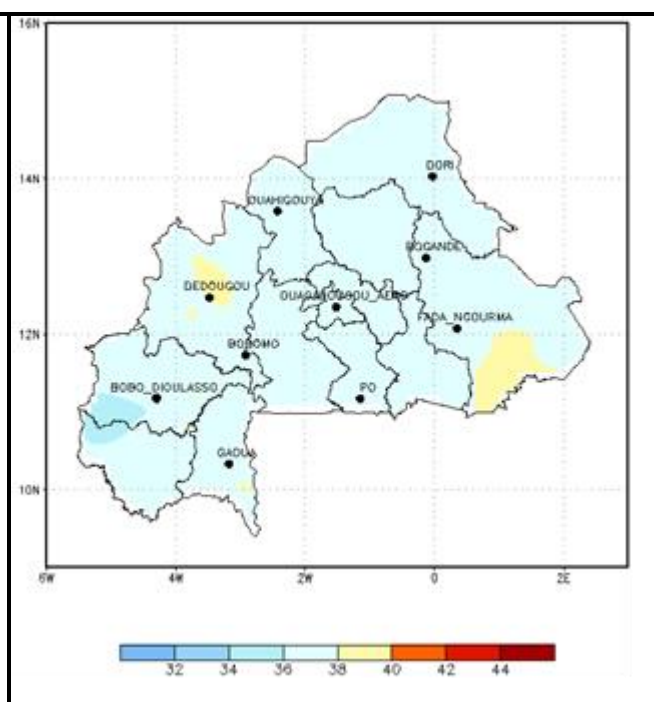


Figure 13 : NOAA : Températures maximales prévues du 03 au 09 novembre 2020

Conseils Pratiques

- ❖ Les conditions seront également idéales pour le séchage des prémices de récoltes de céréales (mil, sorgho) et de légumineuses (niébé, d'arachide, pois de terre);
- ❖ les conditions météorologiques actuelles (hausse de la température), pourraient favoriser le développement des insectes nuisibles tels que les pucerons, les foreurs de gousses et les punaises surtout sur le haricot, le coton et le sésame ainsi que les maladies fongiques sur les céréales, donc la vigilance doit être de mise ;
- ❖ mener les opérations de pulvérisation de préférence très tôt le matin ou le soir quand il n'y a pas trop de soleil et par temps calme (pas de vent) si les conditions météo redeviennent meilleures;
- ❖ prendre les dispositions pour éviter la divagation des animaux dans le voisinage immédiat des champs.