

# Bulletin Agrométéorologique Décadaire

N°15

Période du 21 au 31 mai 2021



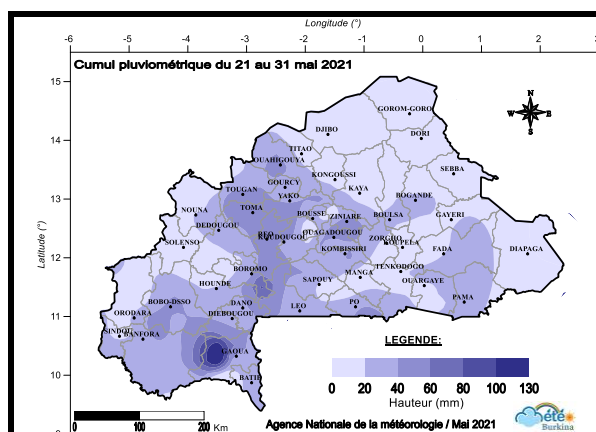
## SOMMAIRE

- ⊕ IncurSION modérée des vents de mousson sur l'ensemble du pays ;
- ⊕ Cumuls pluviométriques décennaires déficitaires par rapport à la normale 1981-2010 sur la majeure partie du pays ;
- ⊕ Hausse des températures moyennes et baisse de l'humidité relative moyenne de l'air sous abri par rapport à la normale 1981-2010 sur la majeure partie du pays ;
- ⊕ Situation agricole ;
- ⊕ Suivi de la végétation par satellite ;
- ⊕ Perspectives pour la semaine à venir ;
- ⊕ Prévision saisonnière 2021.

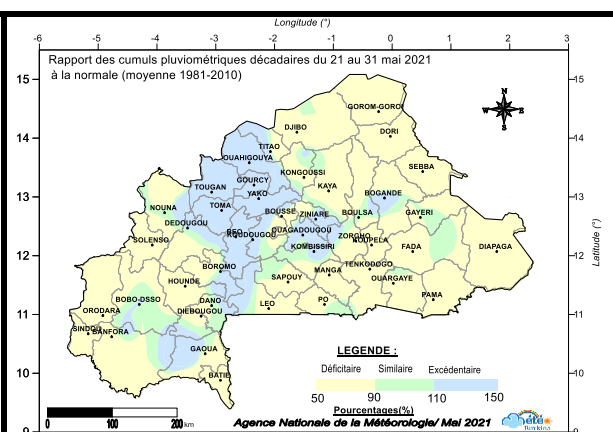
## I Situation pluviométrique

*La troisième décennie du mois de mai 2021 a été caractérisée par une activité modérée de la mousson sur la majeure partie du pays. Des manifestations orageuses et pluvio-orageuses ont permis d'enregistrer des quantités de pluie décadaires oscillant entre 0,0 mm dans plusieurs localités du pays et 124,0 mm à Loropéni. Quant aux cumuls pluviométriques saisonniers du 1<sup>er</sup> avril au 31 mai 2021, ils ont varié entre 2,6 mm à Bani à 227,0 mm à Toussiana.*

La troisième décennie du mois de mai 2021 a été caractérisée par une incursion modérée des vents de mousson sur la majeure partie du pays, occasionnant ainsi des pluies dans certaines localités du pays. Les hauteurs de pluie décadaires enregistrées ont varié de **0,0 mm dans plusieurs localités** à **124,0 mm en quatre (4) jours à Loropéni** dans la province du Poni (figure 1). Ces cumuls pluviométriques décadaires comparés à ceux de la même période pour la normale (moyenne 1981-2010) ont été **déficitaires** sur la majeure partie du pays. Cependant, certaines localités des régions du Nord, du Centre, du Centre-Ouest, du Sud-Ouest, des Hauts Bassins et de la Boucle du Mouhoun ont été similaires à **excédentaires** (figure 2).



**Figure 1 :** Cumul pluviométrique à la troisième décennie de mai 2021.



**Figure 2 :** Rapport du cumul pluviométrique à la troisième décennie de mai 2021 et la normale 1981-2010.

Le cumul saisonnier du 1<sup>er</sup> avril au 31 mai 2021 a varié entre **2,6 mm en un (1) jour à Bani** dans la province du Séno et **227,0 mm en quatorze (14) jours à Toussiana** dans la province du Houet (figure 3). Comparé à la normale (1981-2010), il a été **déficitaire** sur la quasi-totalité du pays. Cependant, quelques excédents pluviométriques ont été observés par endroits dans les régions des Hauts-Bassins, du Centre-Sud, du Nord et de la Boucle du Mouhoun (figure 4).

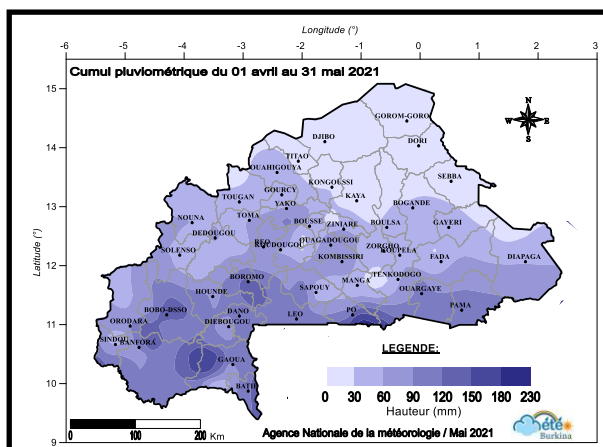


Figure 3 : Cumul pluviométrique saisonnier du 1<sup>er</sup> avril au 31 mai 2021.

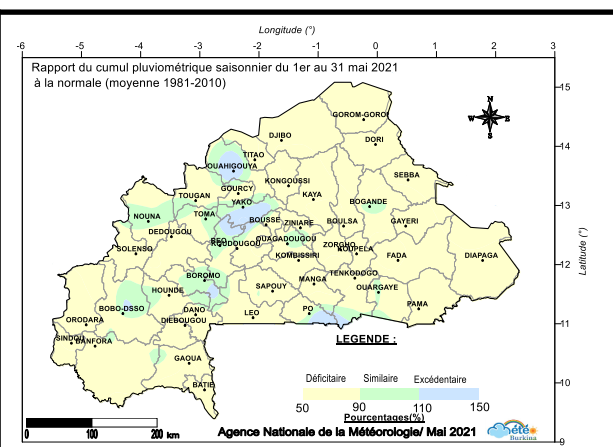


Figure 4 : Rapport du cumul pluviométrique saisonnier du 1<sup>er</sup> au 31 mai 2021 à la normale 1981-2010.

Par rapport à la même période de l'année précédente, le cumul pluviométrique saisonnier au 31 mai 2021 a été **excédentaire à similaire** sur la majeure partie du pays. Par Contre, certaines localités des régions de l'Est, du Sahel, de la Boucle du Mouhoun, des Cascades, du Sud-Ouest et des Hauts Bassins ont enregistré une situation pluviométrique **déficitaire** (figure 5).

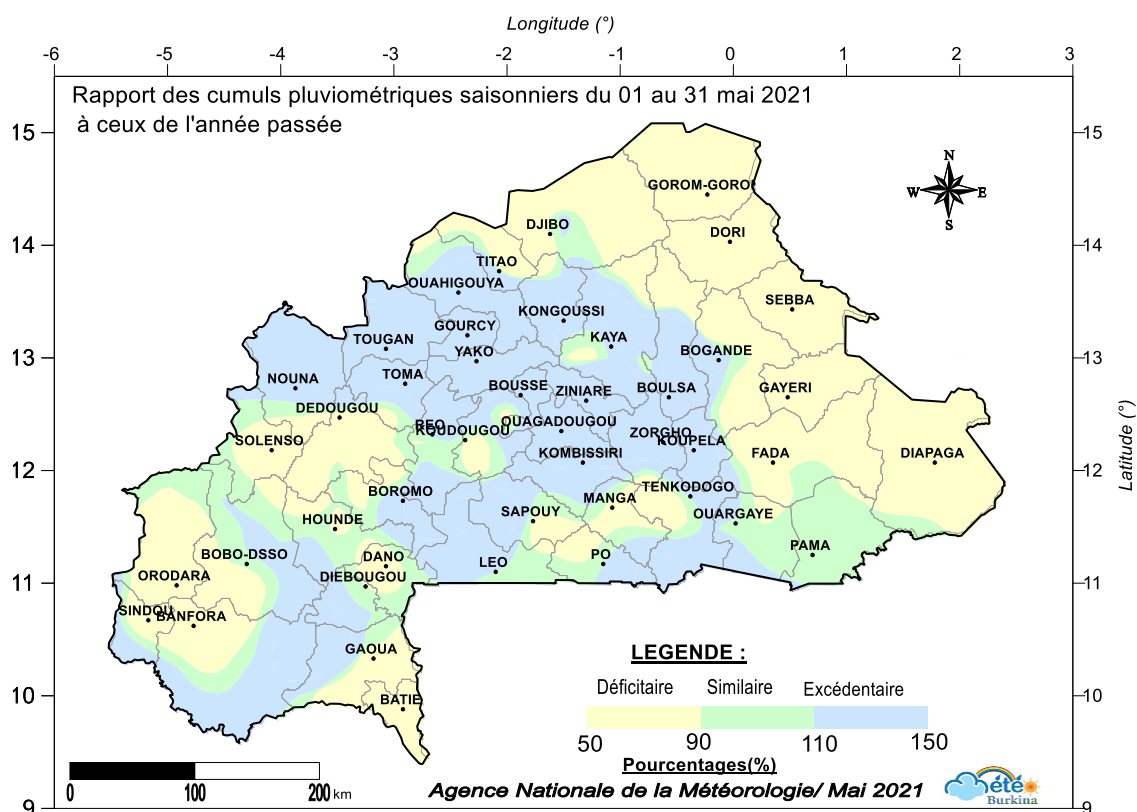


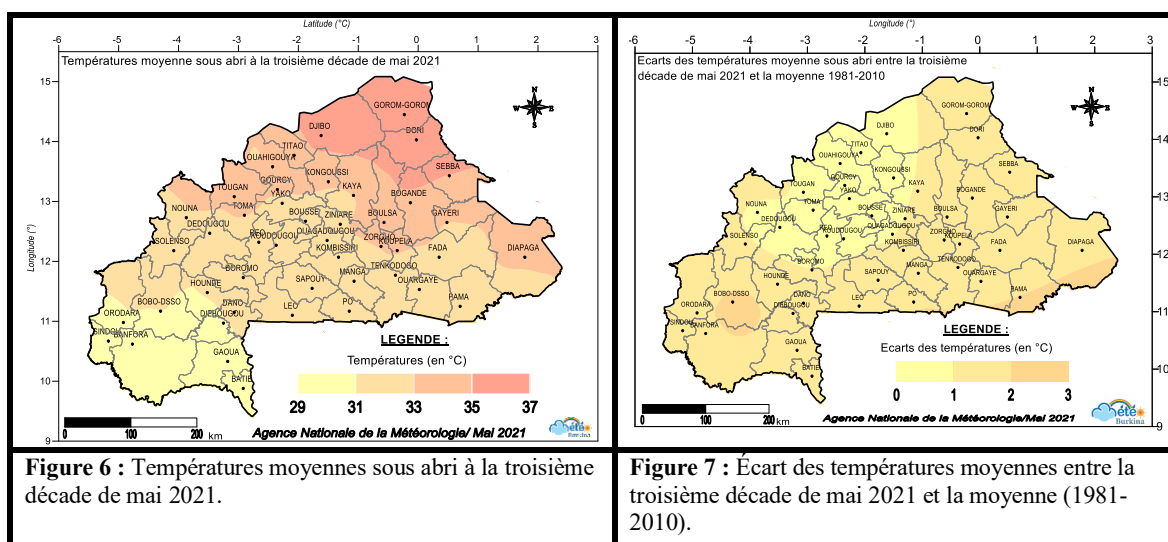
Figure 5 : Rapport du cumul pluviométrique du 1<sup>er</sup> au 31 mai 2021 à celui de l'année précédente.

## II Situation Agrométéorologique

*La hausse des températures moyennes de l'air sous abri a été observée dans toutes les stations synoptiques tandis que les humidités moyennes relatives ont connu une baisse par rapport à la normale (moyenne 1981-2010).*

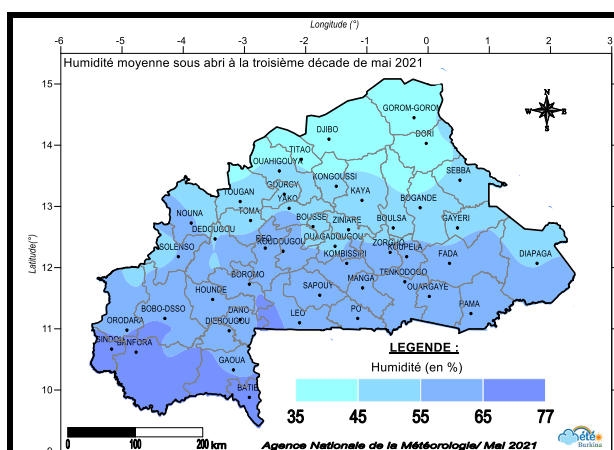
### 2.1 *Évolution de la température moyenne sous abri*

Au cours de cette décade, les températures moyennes sous abri ont oscillé entre **29,1 °C** à **Toussiana** dans la province du Houet et **36,4 °C** à **Dori** dans la province du Séno (figure 6). Par rapport à la moyenne 1981-2010, elles ont accusé une hausse sur l'ensemble du pays (figure 7).

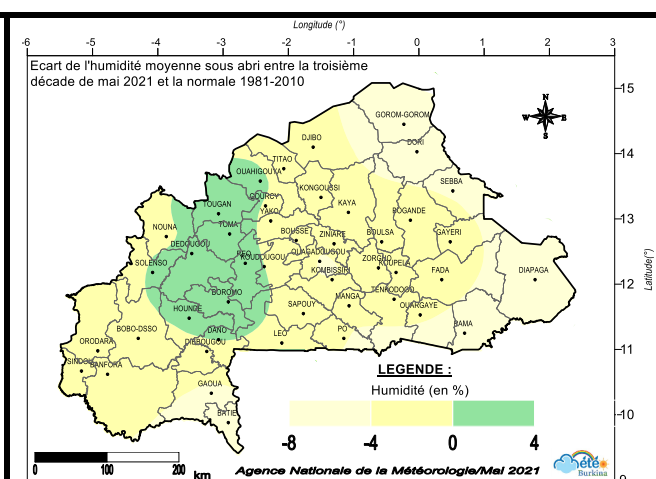


### 2.2 *Evolution de l'humidité relative moyenne*

Au cours de la troisième décade du mois de mai 2021, les humidités relatives moyennes de l'air sous-abri ont varié entre **35 %** à **Gorom-Gorom** dans la province de l'Oudalan et **77 %** à **Niangoloko** dans la Comoé (figure 8). Comparativement à la normale 1981-2010, ces valeurs ont été en baisse sur la majeure partie du pays. Cependant, dans certaines localités des régions du Nord, du Centre-Ouest, de la Boucle du Mouhoun et des Hauts-Bassins, une légère hausse de ce paramètre a été observée (figure 9).



**Figure 8 :** Évolution de l'humidité relative moyenne à la troisième décennie de mai 2021.



**Figure 9 :** Écart de l'humidité relative moyenne entre la troisième décennie de mai 2021 et la moyenne (1981-2010).

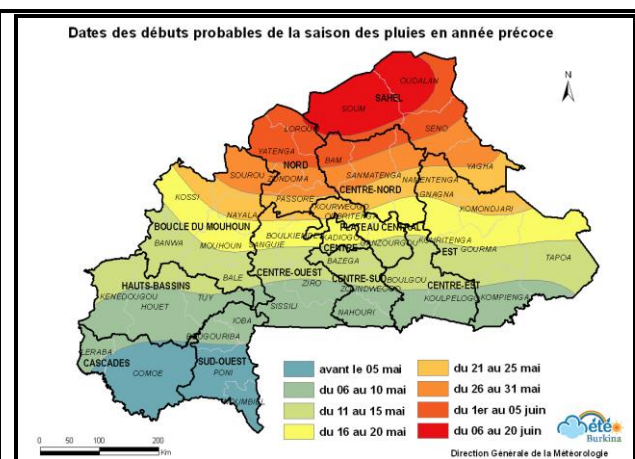
### III Situation agricole

Au cours de cette troisième décennie du mois de mai 2021, des activités agricoles sont menées au niveau des différentes régions du pays.

La présente situation fait uniquement le point sur les régions du Nord, de la Boucle du Mouhoun et du Centre-Ouest dont les rapports nous sont parvenus des directions régionales en charge de l'agriculture. Les principales opérations culturales en cours sont essentiellement l'épandage de fumures organiques, les labours et les semis. Dans la région du Nord, l'épandage de fumures organiques est estimé entre 25-50 % pour le sorgho, le mil et le niébé. Dans la Boucle du Mouhoun, il est évalué entre 25-50 % pour les céréales et le coton ; les labours et les semis sont évalués entre 0-25 % pour le riz et le coton. Pour la région du Centre-Ouest, l'épandage de fumures organiques est estimé entre 50-75 % pour toutes les spéculations ; les labours et semis sont évalués entre 0-25 % pour toutes les cultures.

Quant au stade phénologique, on note un début de levée pour les cultures céréalières et le coton uniquement dans la région du Centre-Ouest. Les figures 10a, et 10b ci-dessous indiquent les différentes dates favorables climatiques (moyenne 1981-2010) de semis en année moyenne et précoce.





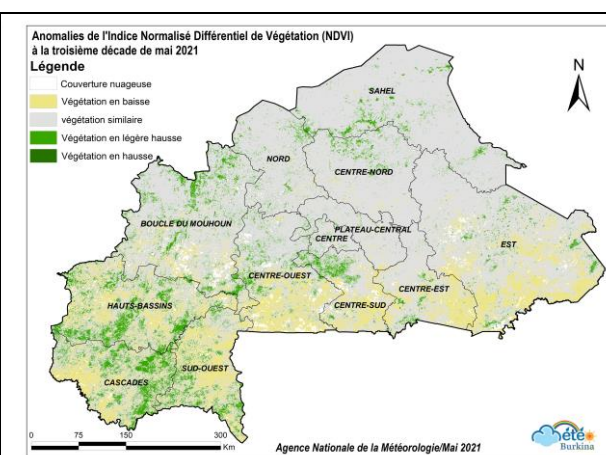
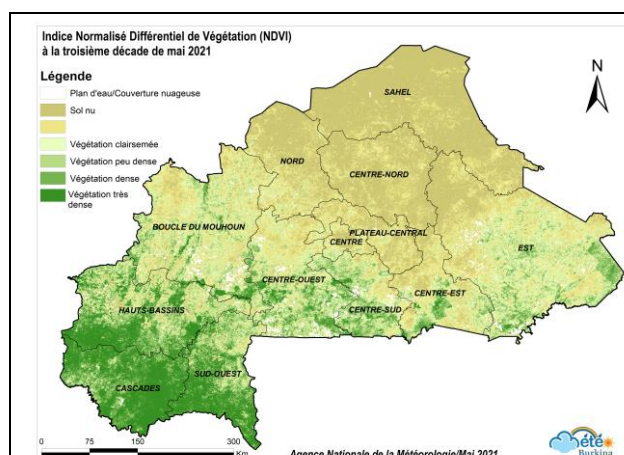
**Fig.10a** : Dates moyennes de début de la saison des pluies (1 an sur 2)

**Fig.10b** : Dates favorables aux semis en année précoce (1 an sur 5)

### IV. Suivi de la végétation

#### Indice de végétation

Au cours de la troisième décennie de mai 2021, la couverture végétale a connu une amélioration par rapport à la décennie écoulée. En effet, des conditions de végétation similaires à la médiane sur la majeure partie du pays sont observées. Par contre, des conditions de croissances inférieures à la médiane sont observées par endroits dans la région du Centre- Ouest, de l’Est, Centre-Est, Centre-Sud, des Hauts Bassins, des Cascades et du Sud-Ouest (fig. 11b).

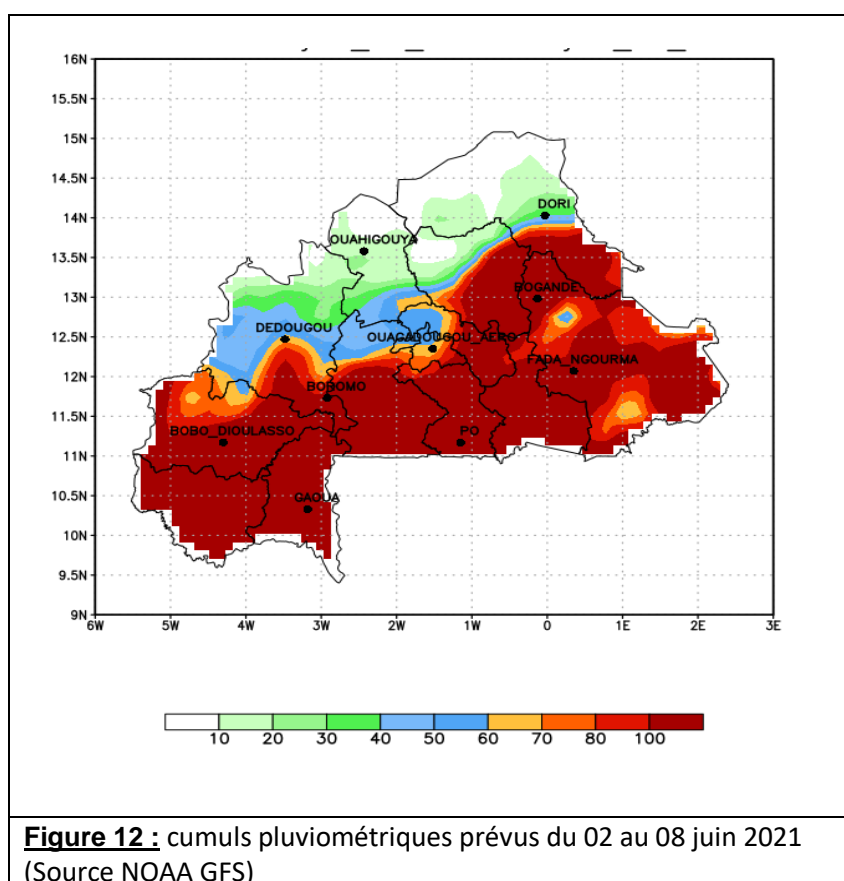


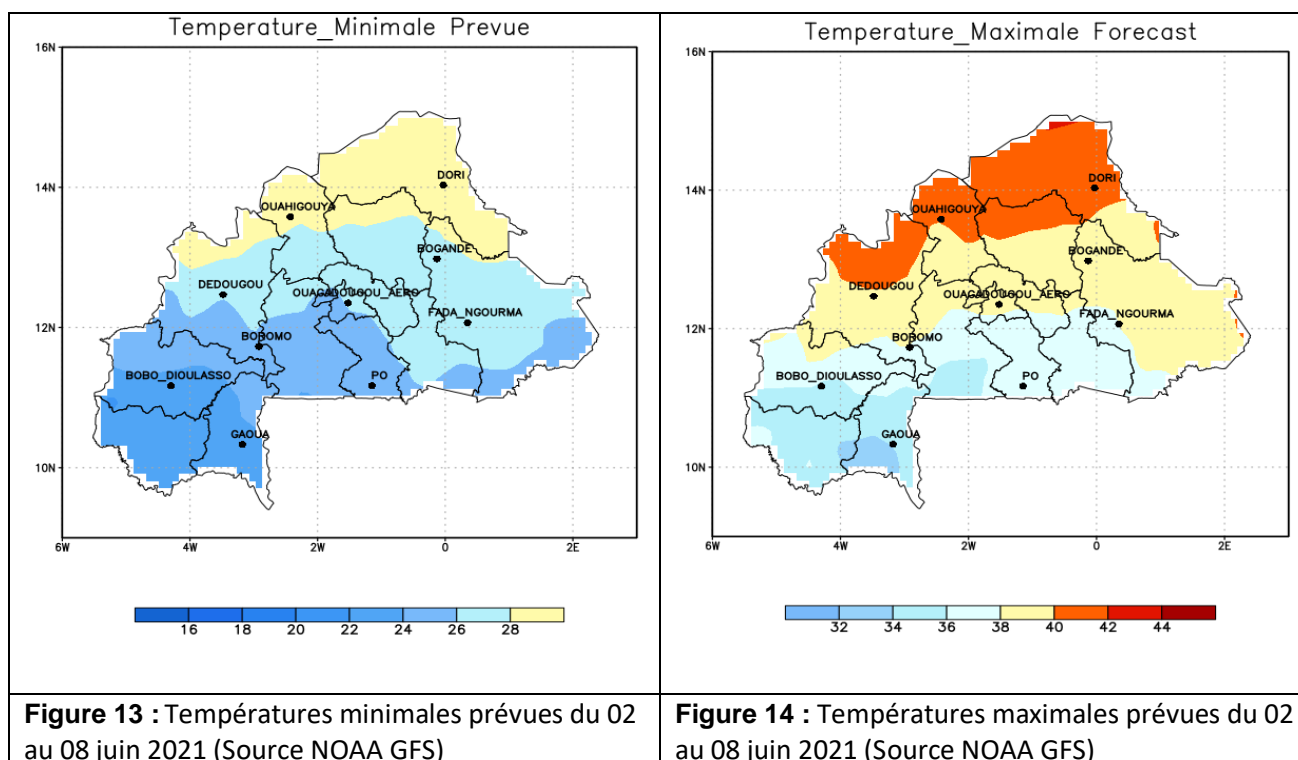
**Figure 11a** : Indice Différentiel Normalisé de Végétation à la troisième décennie de mai 2021

**Figure 11b** : Anomalie de l’Indice Différentiel Normalisé de Végétation à la troisième décennie de mai 2021

## V. Perspectives pour la période du 02 au 08 juin 2021

Pour la période allant du 02 au 08 juin 2021, l'activité pluvieuse de la mousson demeurera faible à modérée sur l'ensemble du pays. On observera un ciel en général partiellement nuageux avec des possibilités d'orages isolés au cours des soirées. **Par ailleurs, autour du 3 au 4, et du 6 au 8 juin la situation pluvieuse pourrait être favorable sur le territoire principalement sur la moitié sud.** Les visibilitées seront dans l'ensemble bonnes sur le pays. Les températures minimales varieront en moyennes entre **21 °C** et **30 °C**, tandis que les maximales oscilleront entre **33 °C** et **42 °C** (Figures 13 et 14).





# PREVISION SAISONNIERE 2021

*Les résultats de la Prévision Saisonnière pour l'Afrique soudano-sahélienne (PRESASS) donnent globalement pour les périodes Juin-Juillet-Août (JJA) et Juillet-Août-Septembre (JAS) 2021, des conditions favorables à des précipitations supérieures à la normale (moyenne de la période 1981-2010) sur la majeure partie du Burkina Faso. Une installation normale et une fin normale à tendance tardive de la saison agricole sont attendues sur l'ensemble du pays.*

## Introduction

Le huitième forum des prévisions climatiques saisonnières des caractéristiques pluviométriques, agro-climatologiques et hydrologiques de la saison des pluies de l'année 2021 pour la zone Soudano-Sahélienne de l'espace CILSS/CEDEAO (PRESASS-08), s'est tenu du 26 avril au 03 mai 2021 en ligne, en raison des dispositions prises par les différents gouvernements et institutions internationaux pour faire face à la pandémie du COVID-19.

Ce forum a été organisé par le Centre Régional AGRHYMET/CILSS et le Centre Africain pour les Applications de la Météorologie au Développement (ACMAD). Cette session de travail en ligne a connu d'une part, la participation des experts des pays de l'Afrique de l'Ouest et du Centre en charge du suivi et de l'élaboration des informations climatiques, agro-climatiques et hydrologiques et d'autre part, celle des Institutions climatiques internationales ainsi que des représentants des Organismes des Bassins fluviaux de la sous-région.

Ainsi, les résultats de cette prévision donnent les tendances probables des cumuls



pluviométriques pour les périodes Juin-Juillet-Août (JJA) et Juillet-Août-Septembre (JAS) 2021 (durant lesquelles on enregistre généralement plus de 60% de la pluviométrie au sud, sud-ouest et ouest du pays et plus de 80% de la pluviométrie ailleurs pendant la saison des pluies).

Les tendances probables concernent également les dates de début et de fin de la saison des pluies, les durées des séquences sèches les plus longues au cours de la saison et les débits moyens des hautes eaux dans les grands bassins fluviaux de la sous-région.

### **La prévision du cumul de la pluviométrie des mois de Juin-Juillet-Août (JJA) 2021 au Burkina Faso**

Durant la période Juin-Juillet-Août (JJA) 2021, il est prévu des cumuls pluviométriques excédentaires à tendance normale sur la majeure partie du pays excepté les régions des Haut-Bassins, des Cascades, du Sud-ouest et l'est des régions du Sahel et de l'Est où il est attendu des cumuls pluviométriques normaux à tendance excédentaire (Figure 15).

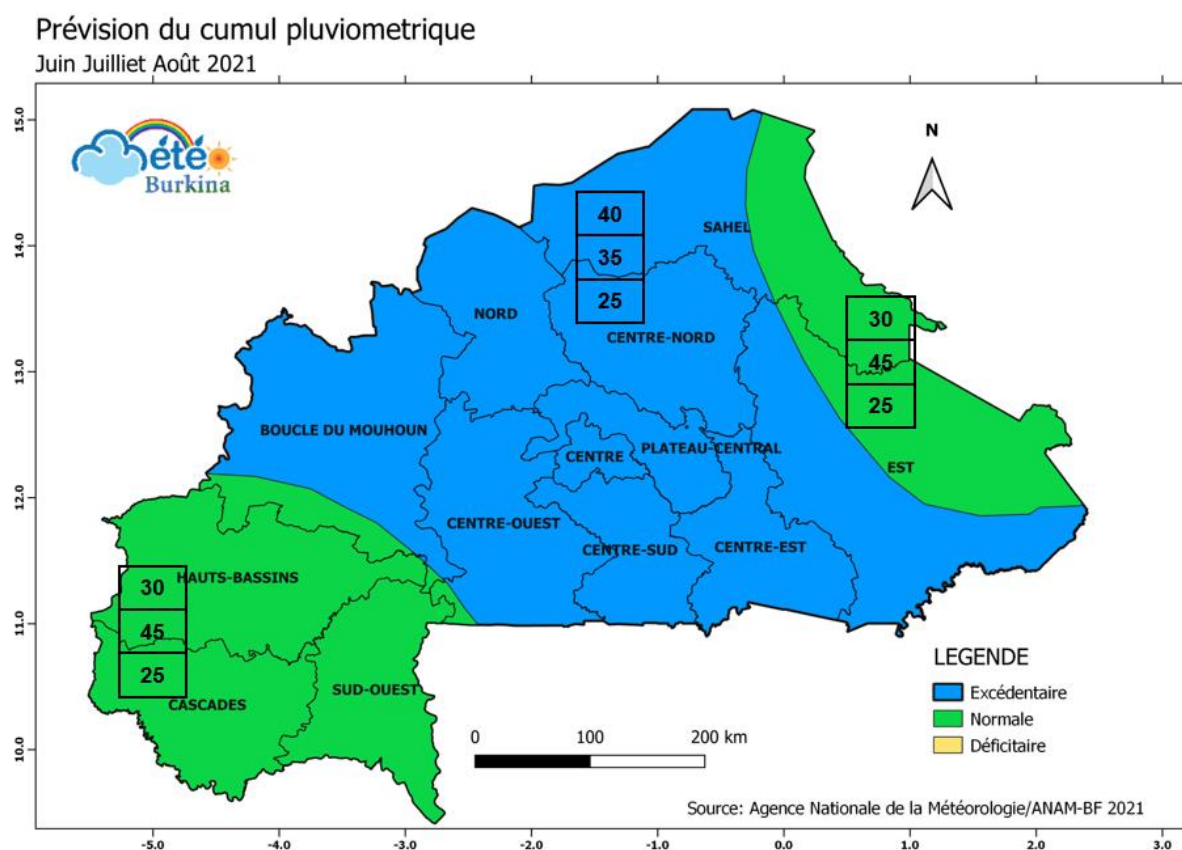


Figure 15 : Prévision saisonnière du cumul pluviométrique JJA 2021

## **La prévision du cumul de la pluviométrie des mois de Juillet-Août-Septembre (JAS) 2021 au Burkina Faso**

Durant la période Juillet-Août-Septembre (JAS) 2021, il est prévu également des cumuls pluviométriques excédentaires à tendance normale sur la majeure partie du pays excepté les régions des Hauts-Bassins, du Sud-ouest et des Cascades où il est attendu des cumuls pluviométriques normaux à tendance excédentaire (Figure 16).

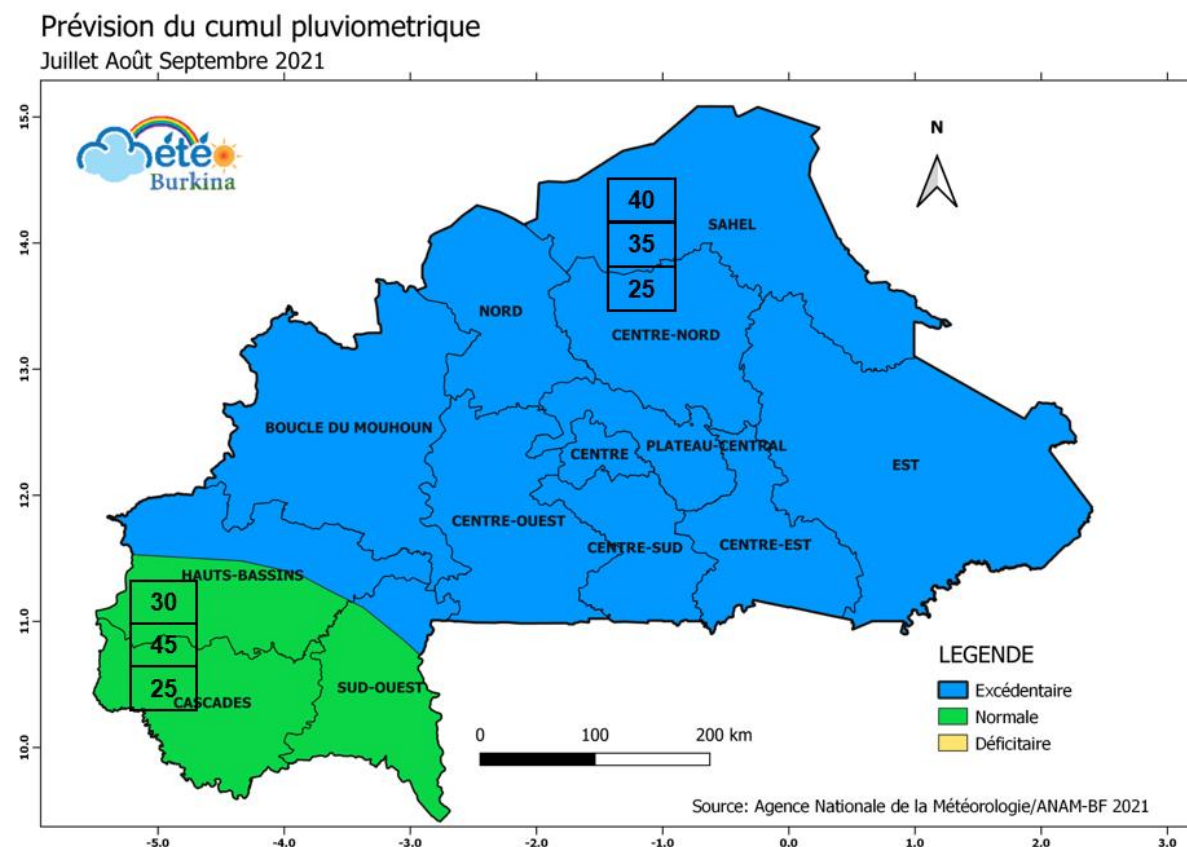


Figure 16 : Prévision saisonnière du cumul pluviométrique JAS 2021

## **La prévision de la date d'installation et de la fin de la saison pluvieuse de l'année 2021 au Burkina Faso**

La prévision saisonnière des paramètres agro-climatiques pour la saison pluvieuse de l'année 2021 donne des dates d'installation normale à tendance précoce sur l'ensemble du pays.

Quant à la fin de la saison des pluies, Il est attendu selon les modèles de prévision, une fin également normale avec une tendance tardive sur l'ensemble du territoire (Figures 17 et 18).

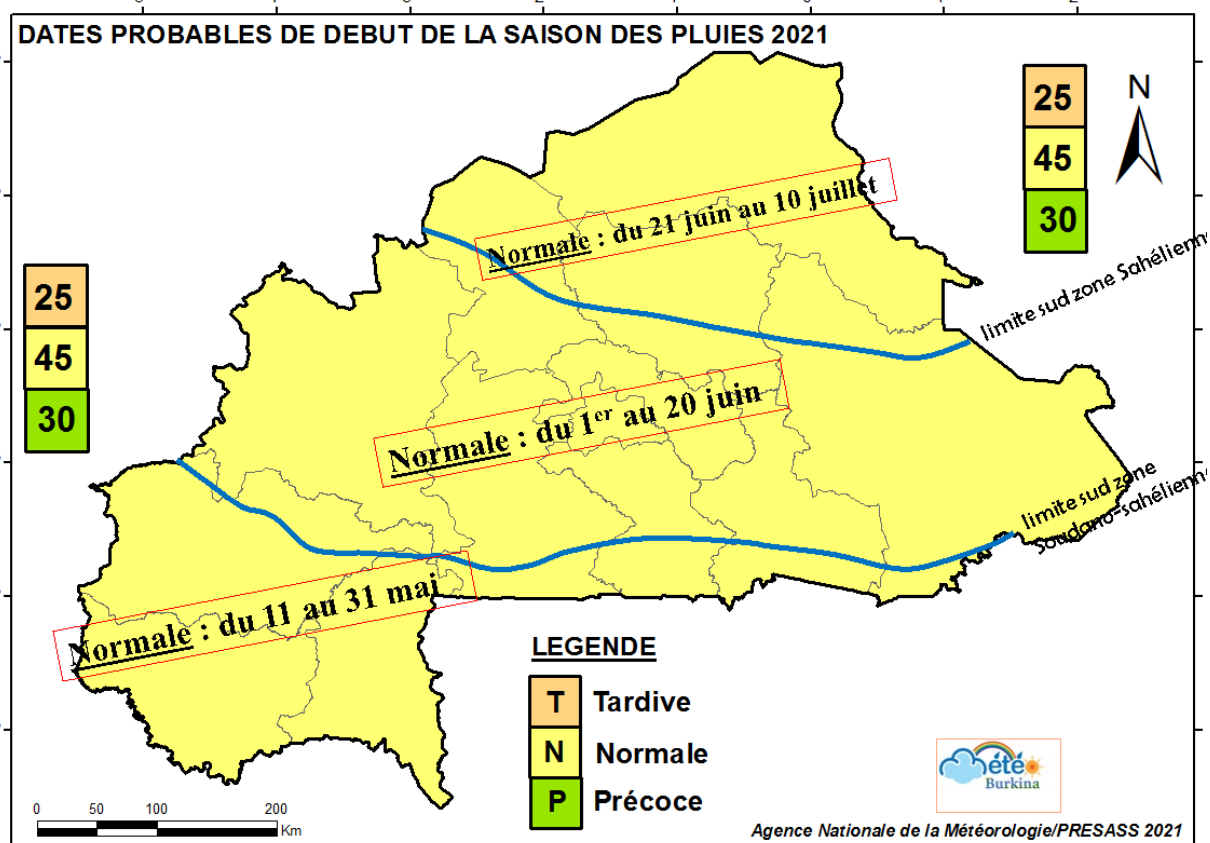


Figure 17 : Tendances probables des dates d’installation de la saison des pluies 2021

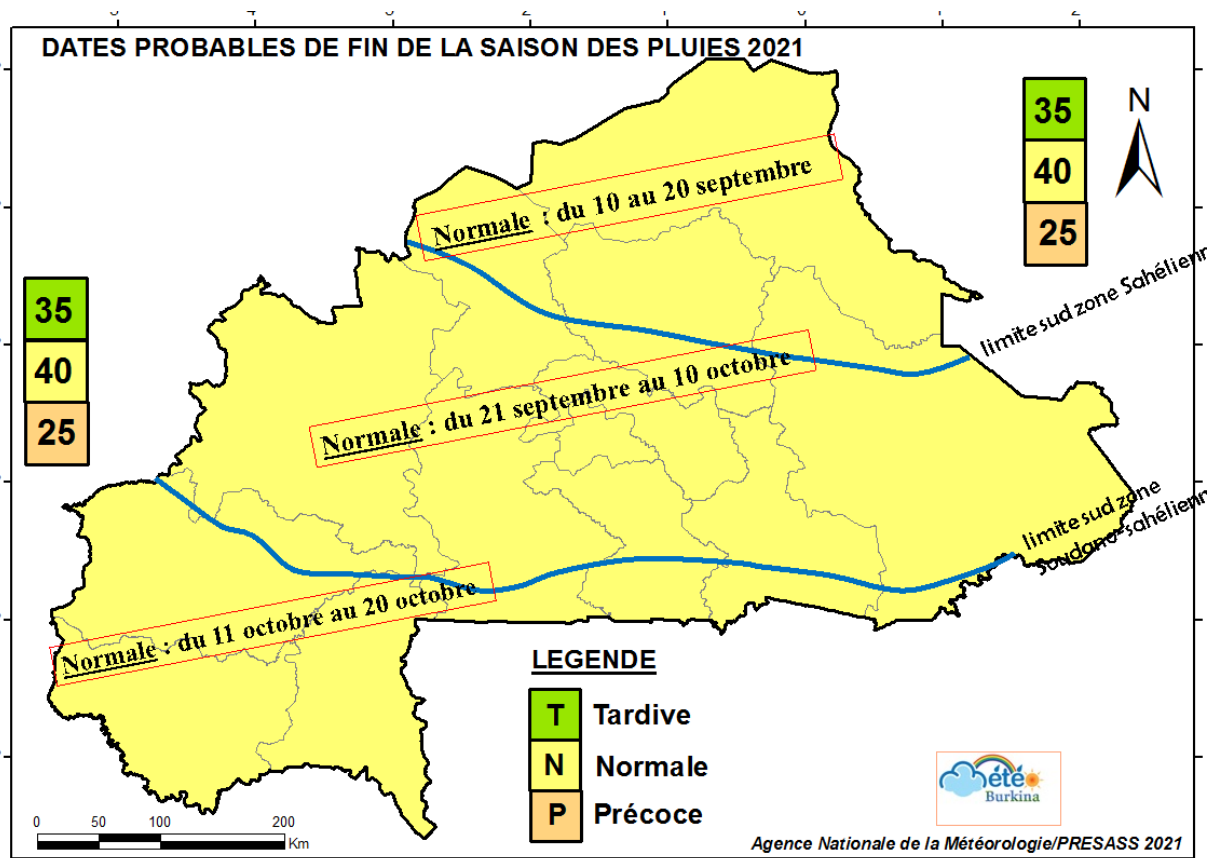


Figure 18 : Tendances probables des dates de fin de la saison des pluies 2021

## **Prévision des séquences sèches après installation des cultures**

Dans la zone sahélienne, le centre et l'est de la zone soudano-sahélienne l'on pourrait assister à des séquences sèches de **durée normale ou inférieure** à celle-ci.

Dans la partie ouest et sud-ouest du pays, la durée des séquences sèches pourrait **être supérieure ou égale à la normale** (Figure 19).

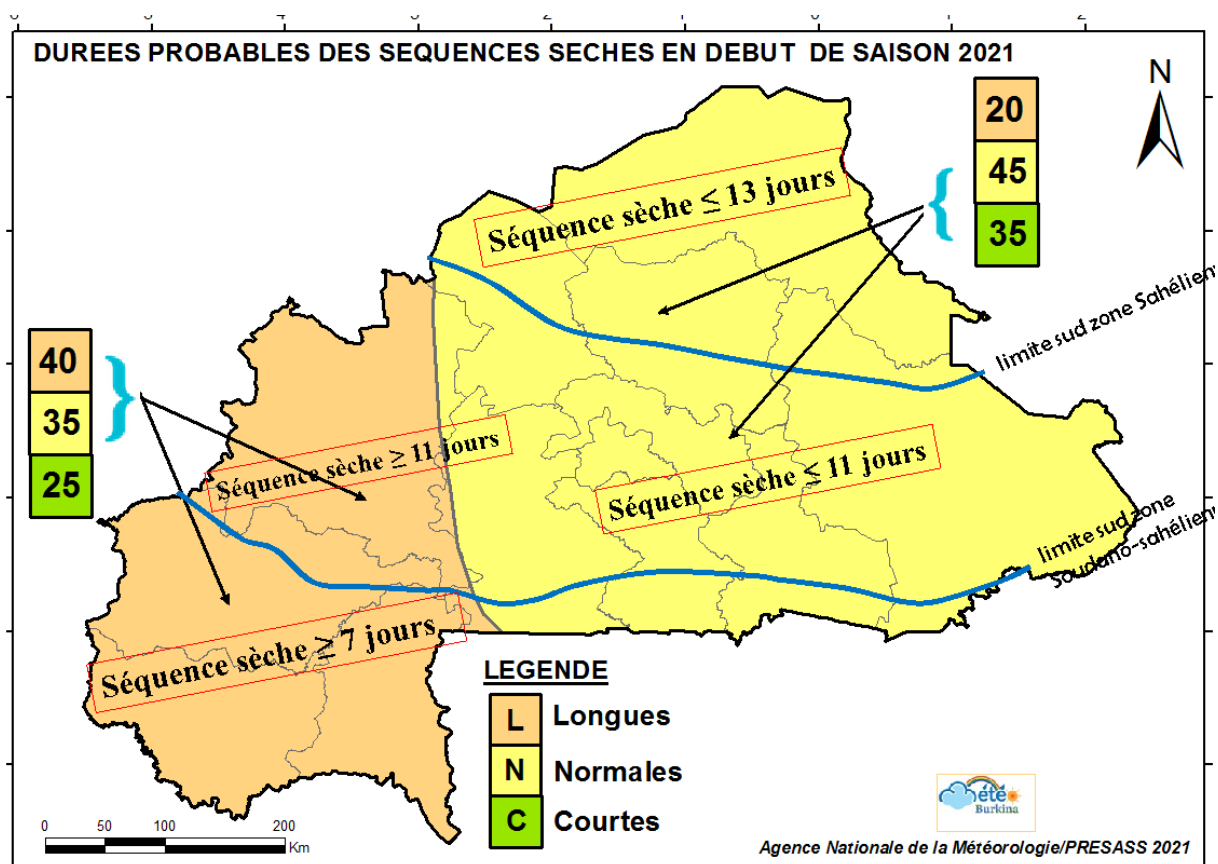


Figure 19 : Tendances probables de la durée des séquences sèches en début de saison des pluies 2021

## **Prévision des séquences sèches vers la fin de la saison des pluies**

Vers la période épiaison-floraison des cultures, la prévision montre que les séquences sèches pourraient avoir une durée qui serait égale ou supérieure à la normale observée durant cette période sur les différentes localités du pays (Figure 20).

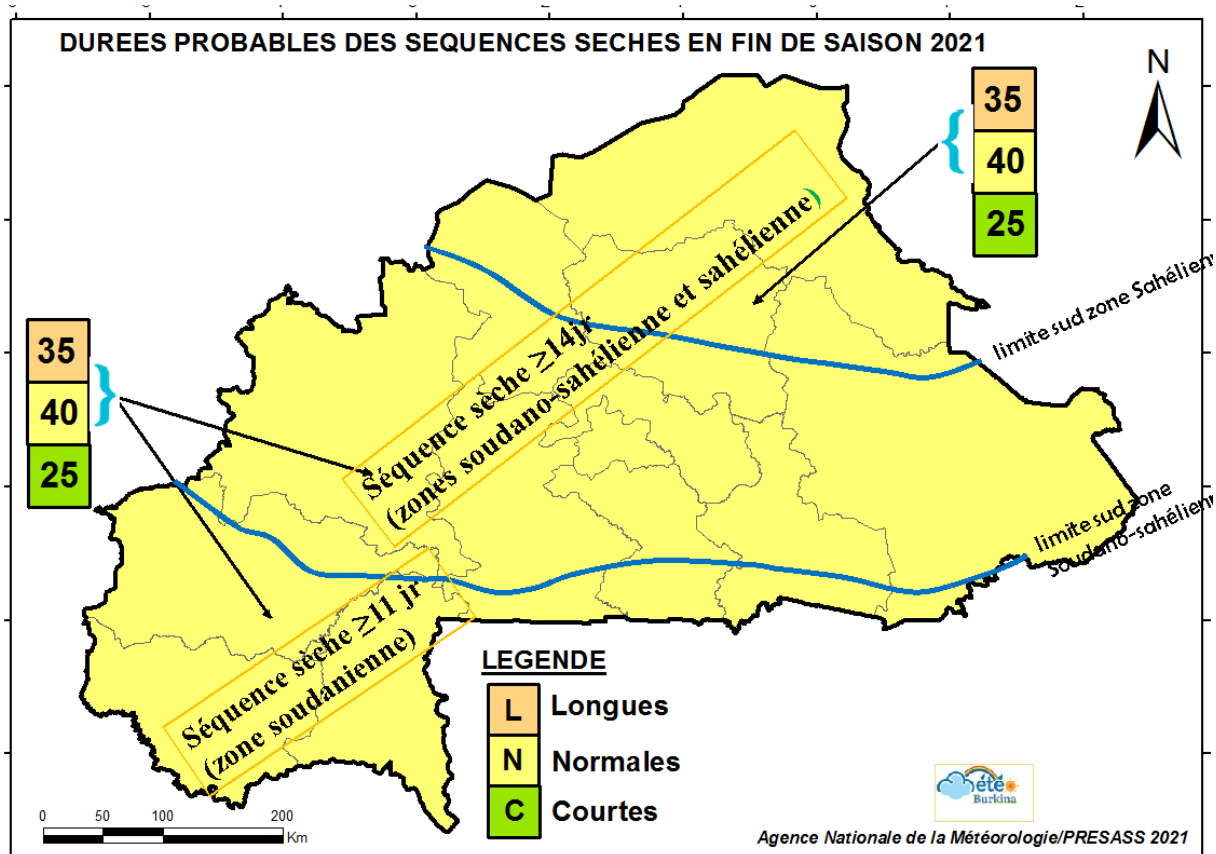


Figure 20: Tendances probables de la durée des séquences sèches en fin de saison des pluies 2021

## Quelques conseils Agrométéorologiques

### Face au risque d'inondation:

Pour atténuer le risque sur les personnes et les biens, il est recommandé de :

- éviter l'occupation des zones inondables (habitations et cultures);
- curer les caniveaux pour faciliter l'évacuation des eaux de pluie;
- assurer la maintenance des barrages et des infrastructures routières;
- sensibiliser les populations des zones exposées aux risques d'inondation;
- prévoir des sites d'accueil pour les populations exposées au sinistre;
- éviter de semer le mil, le maïs, le niébé, le sésame et le sorgho dans les zones inondables;
- réserver les bas-fonds principalement pour le riz pluvial.



### **Face au risque de maladies:**

Dans les localités humides ou inondables, il est fortement recommandé de :

- prévoir des stocks de moustiquaires, d'antipaludéens, des produits de traitement de l'eau;
- vacciner les animaux en vue de prévenir les épizooties à germes;
- renforcer la vigilance contre le cholera, la malaria, la dengue et la bilharziose.

### **Face au risque phytosanitaire et de sécheresse:**

Pour prévenir le risque, il est fortement recommandé de :

- renforcer la surveillance vis-à-vis d'une éventuelle invasion acridienne dans le pays;
- renforcer la vigilance contre les phytopathologies et les ravageurs des cultures (chenilles et autres insectes nuisibles);
- utiliser des variétés à haut rendement et résistantes à la sécheresse;

### **Recommandations pour la valorisation des opportunités agricoles :**

Il est recommandé aux agriculteurs, éleveurs, autorités, Projets, ONG et OP de :

- augmenter les superficies des exploitations agricoles;
- soutenir le déploiement de techniques d'augmentation de rendements des cultures, à travers l'apport des fertilisants (fumure organique et engrais minéral);
- faciliter aux producteurs l'accès aux semences améliorées.