

Bulletin Agrométéorologique Décadaire

N°22

Période du 01 au 10 août 2021



SOMMAIRE

- ⊕ Incursion modérée à forte des vents de mousson sur l'ensemble du pays ;
- ⊕ Cumuls pluviométriques décadaires similaires à excédentaires par rapport à la normale 1981-2010 sur la majeure partie du pays ;
- ⊕ Hausse des températures moyennes et des humidités relatives moyennes de l'air sous abri par rapport à la normale 1981-2010 sur la majeure partie du pays ;
- ⊕ Situation agricole ;
- ⊕ Perspectives pour la semaine à venir ;
- ⊕ Prévision saisonnière 2021 ;
- ⊕ Conseils agrométéorologiques.

I Situation pluviométrique

La première décade du mois d'août 2021 a été caractérisée par une activité modérée à forte de la mousson sur la majeure partie du pays. Des manifestations orageuses et pluvio-orageuses ont permis d'enregistrer des quantités de pluie décadaires oscillant entre 11,2 mm à Kari et 205,6 mm à Kamboincé. Quant aux cumuls pluviométriques saisonniers du 1^{er} avril au 10 août 2021, ils ont varié entre 112,0 mm à Djibo à 716,8 mm à Bobo-Dioulasso.

La première décade du mois d'août 2021 a été caractérisée par une incursion modérée à forte des vents de mousson sur la majeure partie du pays, occasionnant ainsi des pluies dans certaines localités. Signalons que le poste agrométéorologique de Kamboincé a enregistré une pluviométrie journalière exceptionnelle de 107,1mm le 3 août. Ainsi les hauteurs de pluie décadaires enregistrées ont varié de **11,2 mm à Kari en quatre (4) jour** dans la province du Mouhoun à **205,6 mm en sept (7) jours à Kamboincé** dans le Kadiogo (figure 1). Comparativement à la normale (moyenne 1981-2010), ces cumuls pluviométriques décadaires, pour la même période, ont été **similaires à excédentaires** sur la majeure partie du pays. Cependant, **des déficits pluviométriques** sont observés par endroits dans les régions du Sahel, du Nord, du Centre-Nord, du Centre-Est, du Centre-Sud, des Hauts-Bassins, des Cascades, de la Boucle du Mouhoun et de l'Est (figure 2).

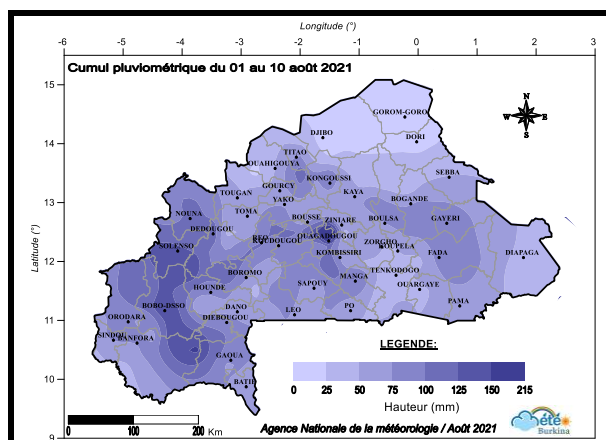


Figure 1 : Cumul pluviométrique à la première décade d'août 2021.

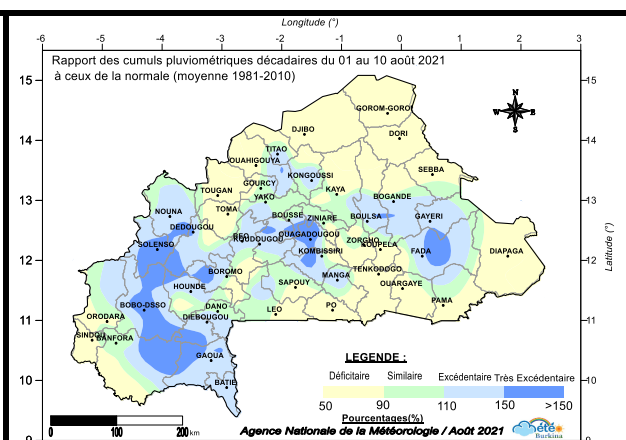


Figure 2 : Rapport du cumul pluviométrique à la première décade d'août 2021 et la normale 1981-2010.

Quant aux cumuls pluviométriques saisonniers du 1^{er} avril au 10 août 2021, ils ont évolué entre **112,0 mm en vingt-quatre (24) jours à Djibo** dans la province du Soum et **716,8 mm en quarante-trois (43) jours à Bobo-Dioulasso**, dans le Houet (figure 3). Comparés à la normale (moyenne 1981-2010) et pour la même période, ces cumuls pluviométriques saisonniers ont été **similaires à excédentaires** sur la majeure partie du pays. Cependant, des déficits pluviométriques sont observés dans la région du Sahel ainsi que dans quelques localités des régions du Nord, du Centre-Nord, du Centre-Ouest, des Cascades, de l'Est, des Hauts-Bassins et du Centre-Est (figure 4).

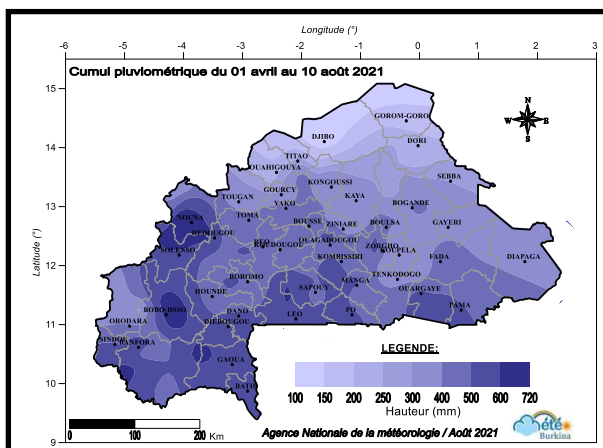


Figure 3 : Cumul pluviométrique saisonnier du 1^{er} avril au 10 août 2021.

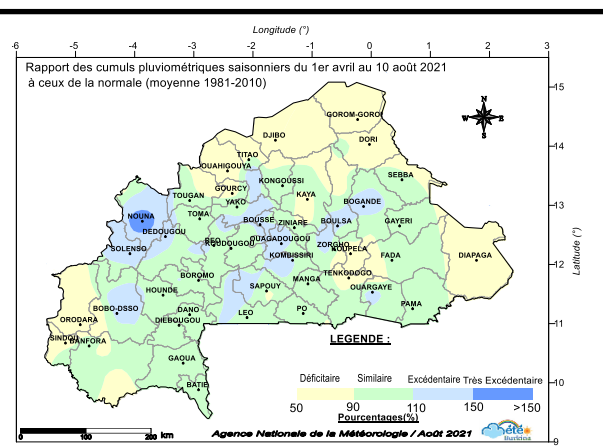


Figure 4 : Rapport du cumul pluviométrique du 1^{er} avril au 10 août 2021 à la normale 1981-2010.

Pour ce qui est de la comparaison des cumuls pluviométriques saisonniers du 1^{er} avril au 10 août 2021 à ceux de l’année précédente, elle indique une situation pluviométrique **similaire à excédentaire** sur la majeure partie du pays. Par Contre, des **déficits pluviométriques** sont observés dans certaines localités des régions du Sahel, de l’Est, du Centre-Est, des Hauts-Bassins, du Centre-Ouest, de la Boucle du Mouhoun, du Nord et du Centre-Nord (figure 5).

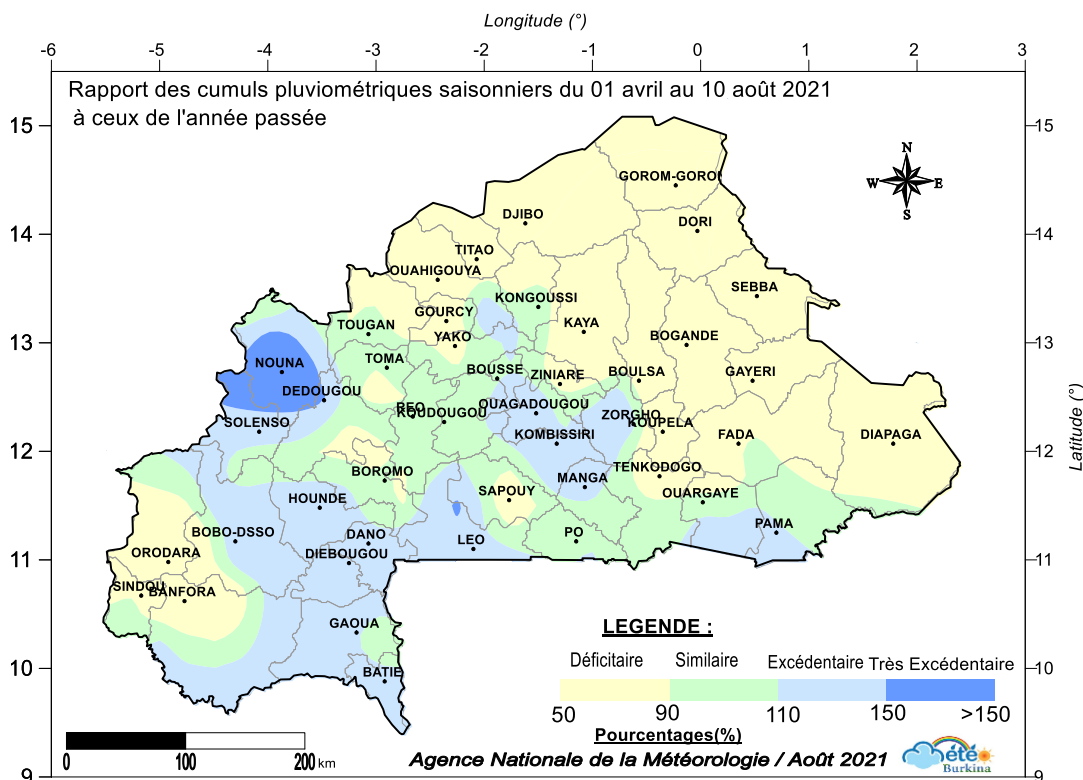


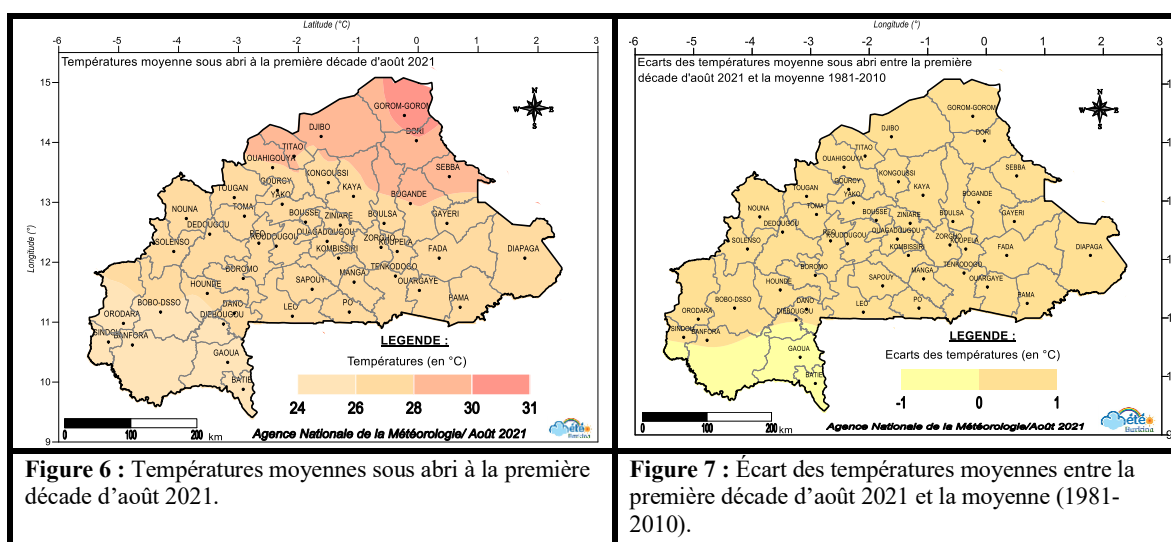
Figure 5 : Rapport du cumul pluviométrique du 1^{er} avril au 10 août 2021 à celui de l’année précédente.

II Situation Agrométéorologique

Sur la majeure partie du pays, les températures moyennes de l'air sous abri ainsi que les humidités moyennes relatives ont connu une hausse par rapport à la normale (moyenne 1981-2010). Dans l'ensemble, les conditions météorologiques ont été favorables au développement et à la croissance des cultures

2.1 *Évolution de la température moyenne sous abri*

Au cours de cette décennie, les températures moyennes sous abri ont oscillé entre **24,4 °C** à **Ouéléni** dans la province de la **Léraba** et **30,4 °C** à **Gorom-Gorom** dans la province de l'Oudalan (figure 6). Par rapport à la moyenne 1981-2010, elles ont accusé une légère hausse sur la quasi-totalité du territoire nationale. Cependant, une légère baisse de ce paramètre a été enregistrée dans les régions du Sud-Ouest et des Cascades (figure 7).



2.2 *Evolution de l'humidité relative moyenne*

Au cours de la première décennie du mois d'août 2021, les humidités relatives moyennes de l'air sous-abri ont varié entre **65 %** à **Gorom-Gorom** dans la province de l'Oudalan et **91 %** à **Niangoloko** dans la Comoé (figure 8). Comparativement à la normale 1981-2010, ces valeurs ont été en hausse sur la quasi-totalité du pays. Par contre, une légère baisse de ce paramètre a été enregistrée dans certaines localités des régions du Sahel, de l'Est et du Centre-Nord (figure 9).

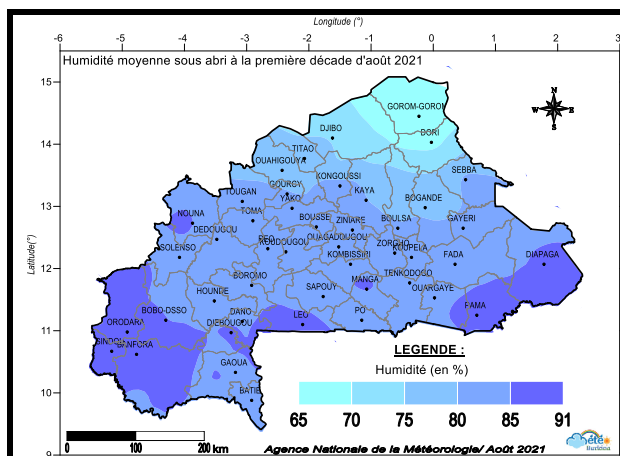


Figure 8 : Évolution de l'humidité relative moyenne à la première décennie d'août 2021.

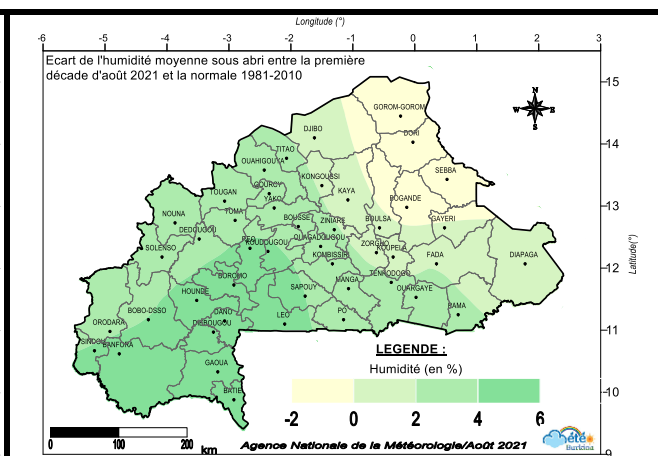


Figure 9 : Écart de l'humidité relative moyenne entre la première décennie d'août 2021 et la moyenne (1981-2010).

III Situation agricole

Au cours de cette première décennie du mois d'août 2021, des activités agricoles sont menées au niveau des différentes régions du pays. Cette situation concerne uniquement les régions de la Boucle du Mouhoun et du Centre-Ouest dont les rapports nous sont parvenus des directions régionales en charge de l'agriculture. Les principales opérations culturales en cours sont essentiellement le sarclage, l'application d'engrais et le buttage. Le sarclage est estimé à un taux de 50-75 % et 75-100 % respectivement dans les régions de la Boucle du Mouhoun et du Centre-Ouest pour toutes les spéculations. On note un début de buttage dans les deux régions essentiellement pour les céréales et le cotonnier.

Quant au stade phénologique, on note dans les deux régions, la montaison qui est évaluée à un taux de 25-50 % et 50-75 % respectivement dans les régions de la Boucle du Mouhoun et du Centre-Ouest pour l'ensemble des cultures. Le stade de ramification est estimé à un taux de 25-50 % pour les légumineuses et le cotonnier dans les deux régions. Un début d'épiaison/floraison est également observé dans l'ensemble des régions principalement pour le maïs l'arachide et le coton.

Concernant la situation phytosanitaire, elle est marquée par des attaques de la chenille légionnaire d'automne. Au total 498,3 ha ont été infestés et 88,5 ha traités dans la région de la Boucle du Mouhoun et dans la région du Centre-Ouest, 915,75 ha ont été infestés et 415 ha ont été traités. Ces attaques ont concerné principalement les cultures céréalières.

Les figure 10a et 10b ci-dessous indique respectivement les différentes dates climatologiques probables de fins moyennes et tardives de saison des pluies établies pour la période 1981-2010.

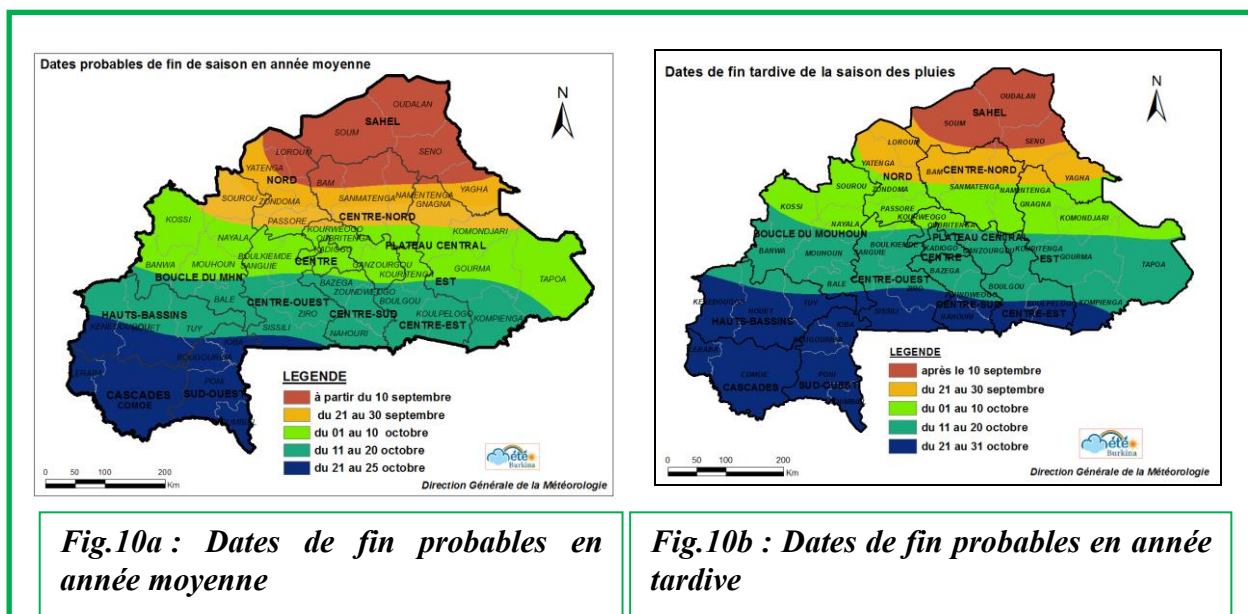


Fig.10a : Dates de fin probables en année moyenne

Fig.10b : Dates de fin probables en année tardive

V. Perspectives pour la période du 13 au 19 août 2021

La période allant du 13 au 19 Août, restera pluvieuse sur le pays. Le ciel sera nuageux à couvert avec des averses de pluies par moments. **Toutefois, des manifestations pluvieuses ou pluvio-orageuses de grandes étendues pourraient intéresser la majeure partie du territoire autour du 15 au 16 Août.** Les plus forts cumuls hebdomadaires sont attendus à l'Est, au Sud, au Sud-ouest, à l'Ouest, et au Centre du pays, et pourraient dépasser les 120 mm de pluie par endroits (Figure 11).

Les températures minimales varieront en moyennes entre **21°C** et **26°C**, tandis que les maximales oscilleront entre **31°C** et **34°C** (Figures 12 et 13).

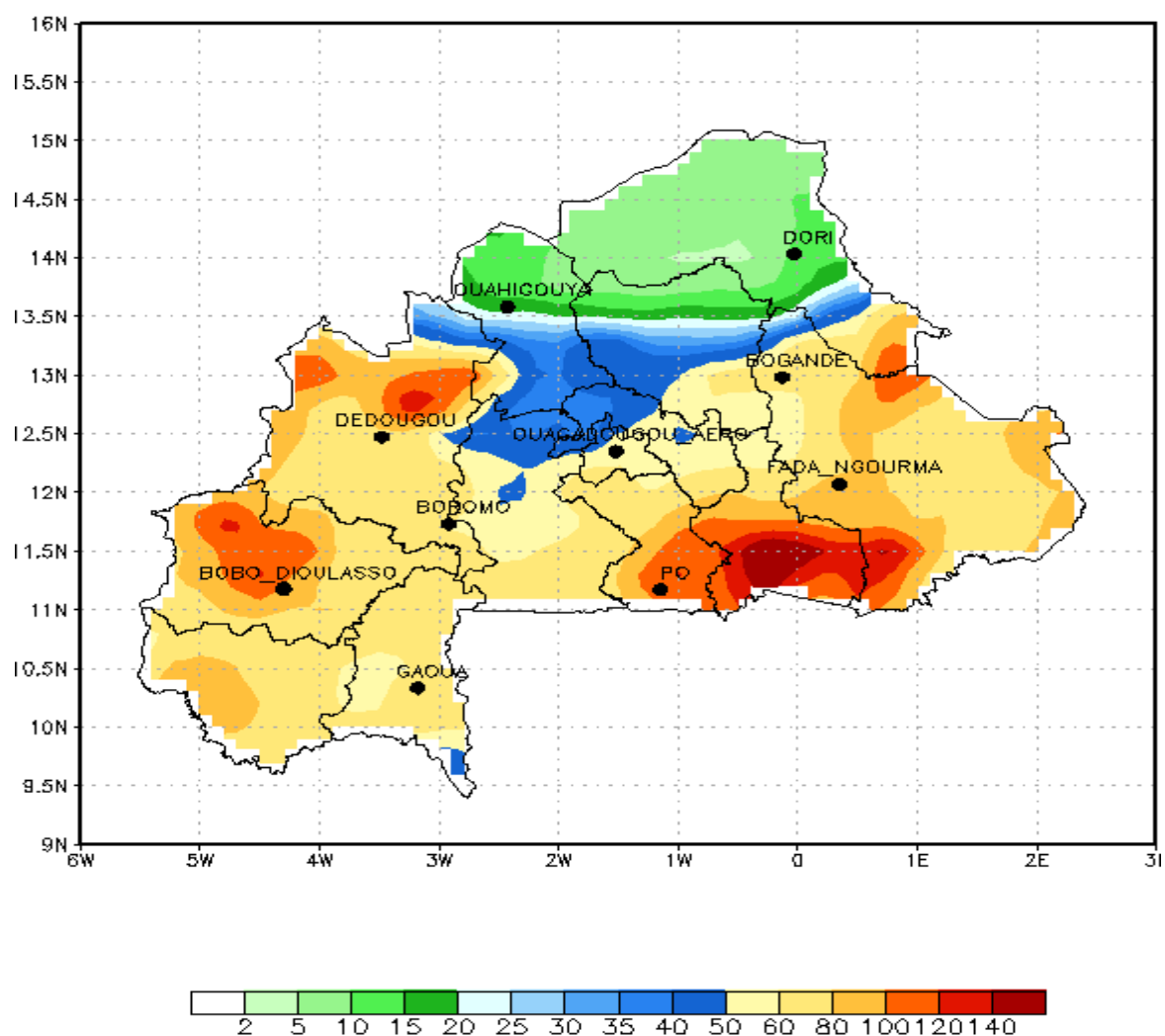


Figure 11 : cumuls pluviométriques prévus du 13 au 19 août 2021 (Source NOAA GFS)

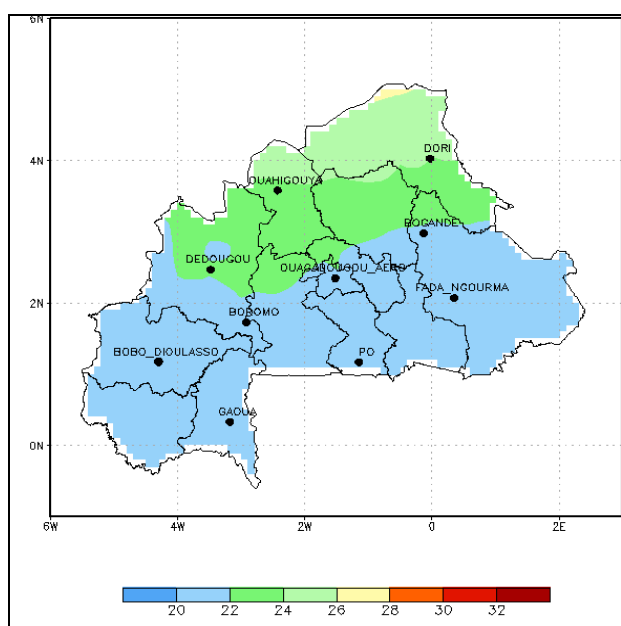


Figure 12 : Températures minimales prévus du 13 au 19 août 2021 (Source NOAA GFS)

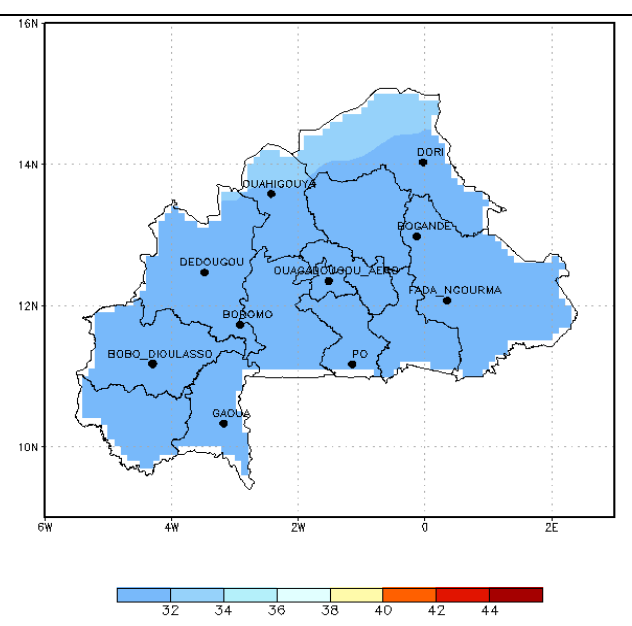


Figure 13 : NOAA : Températures maximales prévus du 13 au 19 août 2021 (Source NOAA GFS)

PREVISION SAISONNIERE 2021

Les résultats de la Prévission Saisonnière pour l'Afrique soudano-sahélienne (PRESASS) donnent globalement pour les périodes Juin-Juillet-Août (JJA) et Juillet-Août-Septembre (JAS) 2021, des conditions favorables à des précipitations supérieures à la normale (moyenne de la période 1981-2010) sur la majeure partie du Burkina Faso. Une installation normale et une fin normale à tendance tardive de la saison agricole sont attendues sur l'ensemble du pays.

La prévision du cumul de la pluviométrie des mois de Juin-Juillet-Août (JJA) 2021 au Burkina Faso

Durant la période Juin-Juillet-Août (JJA) 2021, il est prévu des cumuls pluviométriques excédentaires à tendance normale sur la majeure partie du pays excepté les régions des Haut-Bassins, des Cascades, du Sud-ouest et l'est des régions du Sahel et de l'Est où il est attendu des cumuls pluviométriques normaux à tendance excédentaire (Figure 14).

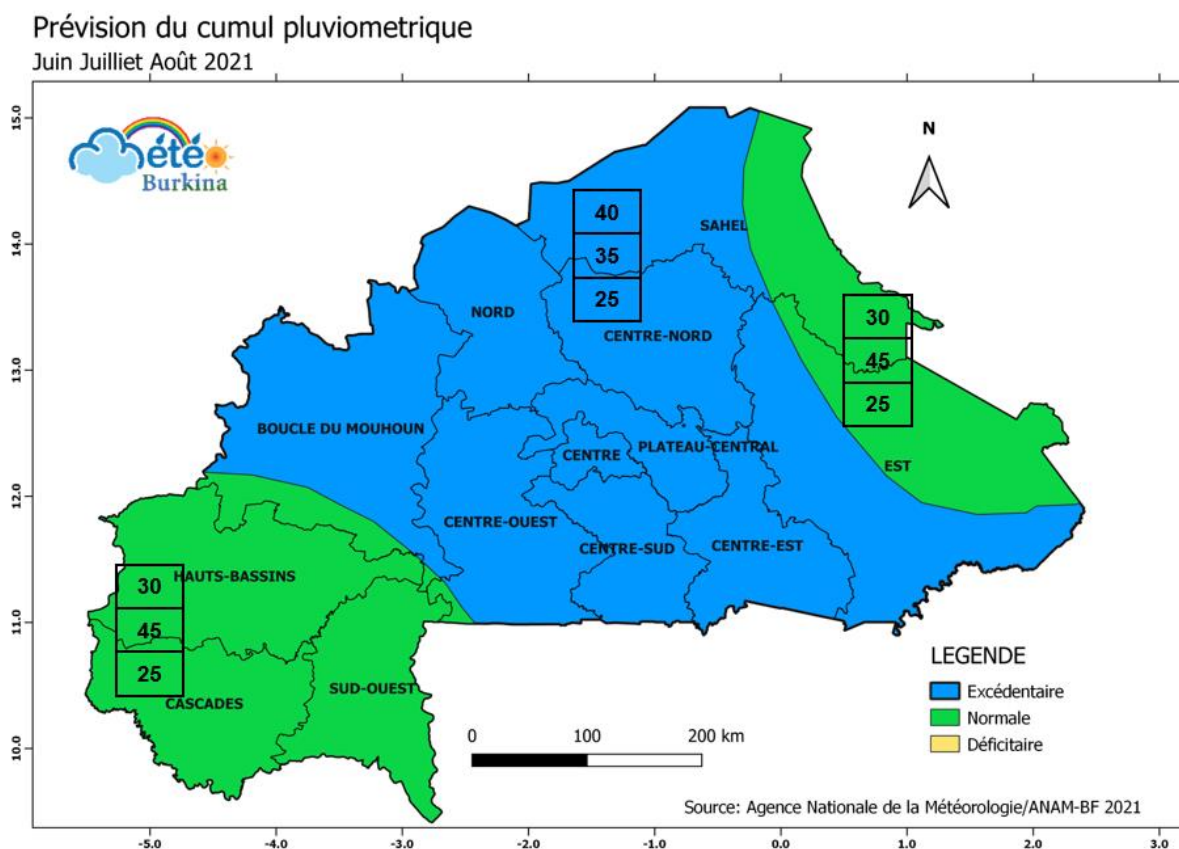


Figure 14 : Prévission saisonnière du cumul pluviométrique JJA 2021

La prévision du cumul de la pluviométrie des mois de Juillet-Août-Septembre (JAS) 2021 au Burkina Faso

Durant la période Juillet-Août-Septembre (JAS) 2021, il est prévu également des cumuls pluviométriques excédentaires à tendance normale sur la majeure partie du pays excepté les régions des Hauts-Bassins, du Sud-ouest et des Cascades où il est attendu des cumuls pluviométriques normaux à tendance excédentaire (Figure 15).

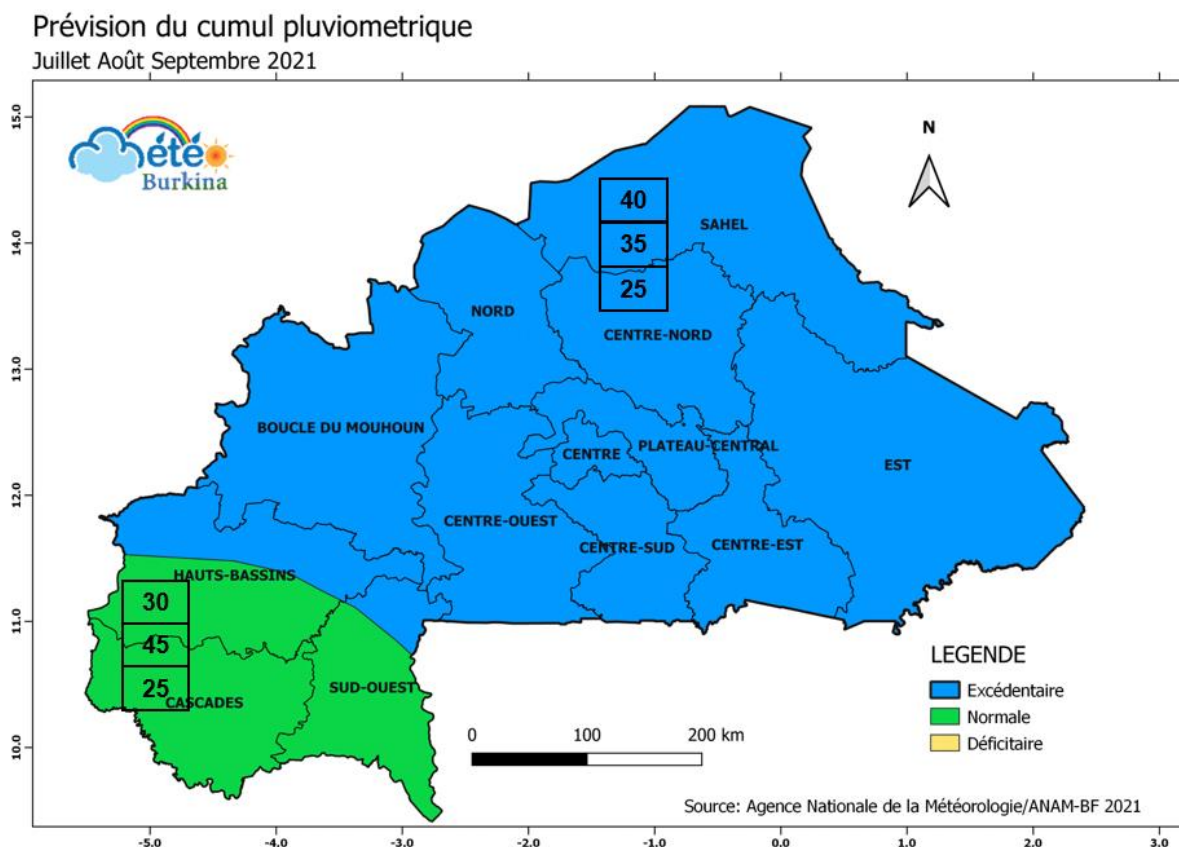


Figure 15 : Prévision saisonnière du cumul pluviométrique JAS 2021

La prévision de la date d'installation et de la fin de la saison pluvieuse de l'année 2021 au Burkina Faso

La prévision saisonnière des paramètres agro-climatiques pour la saison pluvieuse de l'année 2021 donne des dates d'installation normale à tendance précoce sur l'ensemble du pays.

Quant à la fin de la saison des pluies, Il est attendu selon les modèles de prévision, une fin également normale avec une tendance tardive sur l'ensemble du territoire (Figures 16 et 17).

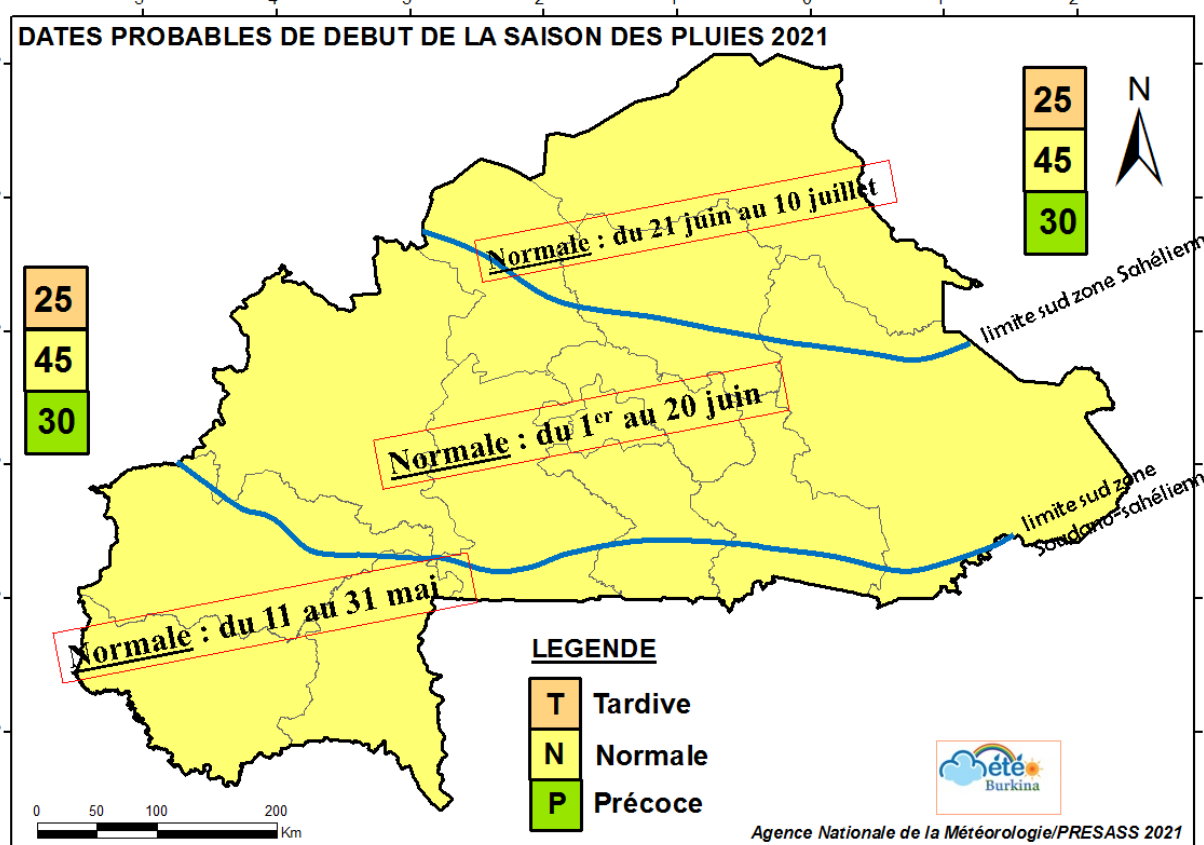


Figure 16 : Tendances probables des dates d'installation de la saison des pluies 2021

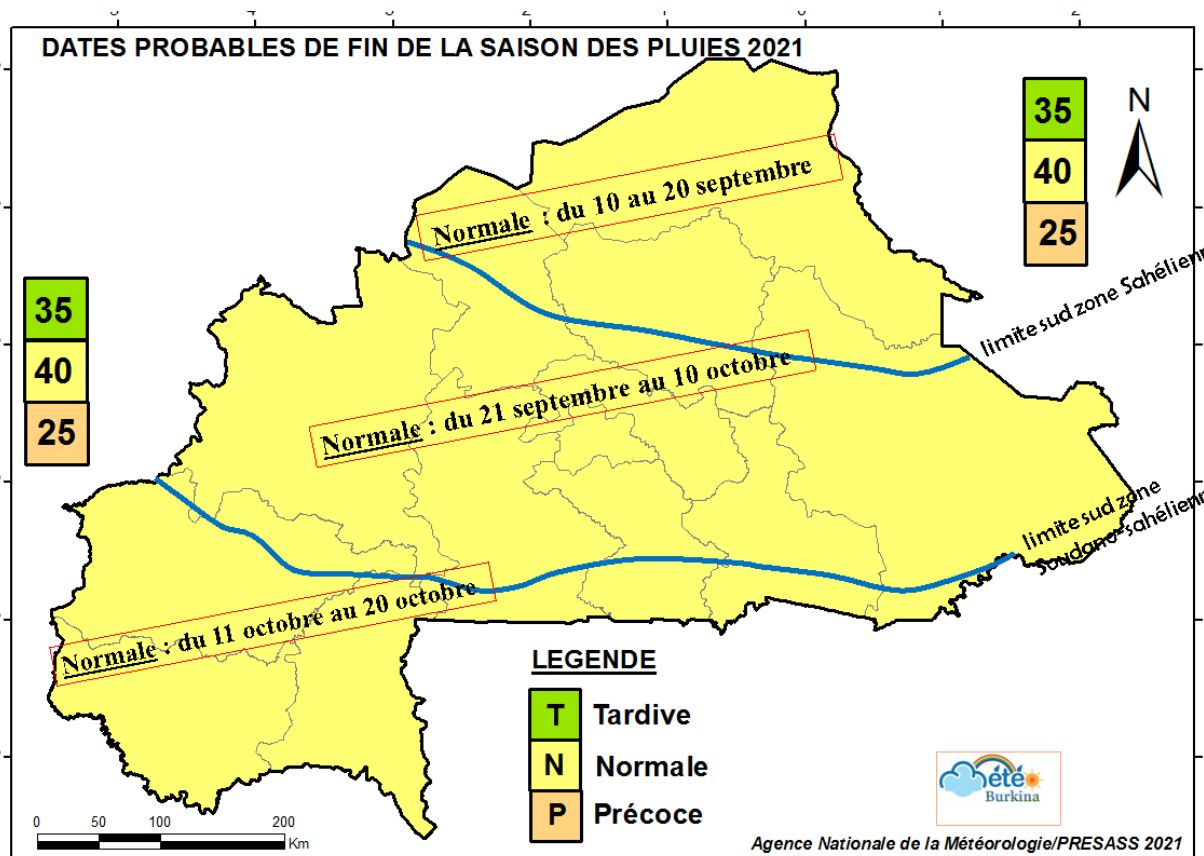


Figure 17 : Tendances probables des dates de fin de la saison des pluies 2021

Prévision des séquences sèches après installation des cultures

Dans la zone sahélienne, le centre et l'est de la zone soudano-sahélienne l'on pourrait assister à des séquences sèches de **durée normale ou inférieure** à celle-ci.

Dans la partie ouest et sud-ouest du pays, la durée des séquences sèches pourrait **être supérieure ou égale à la normale** (Figure 18).

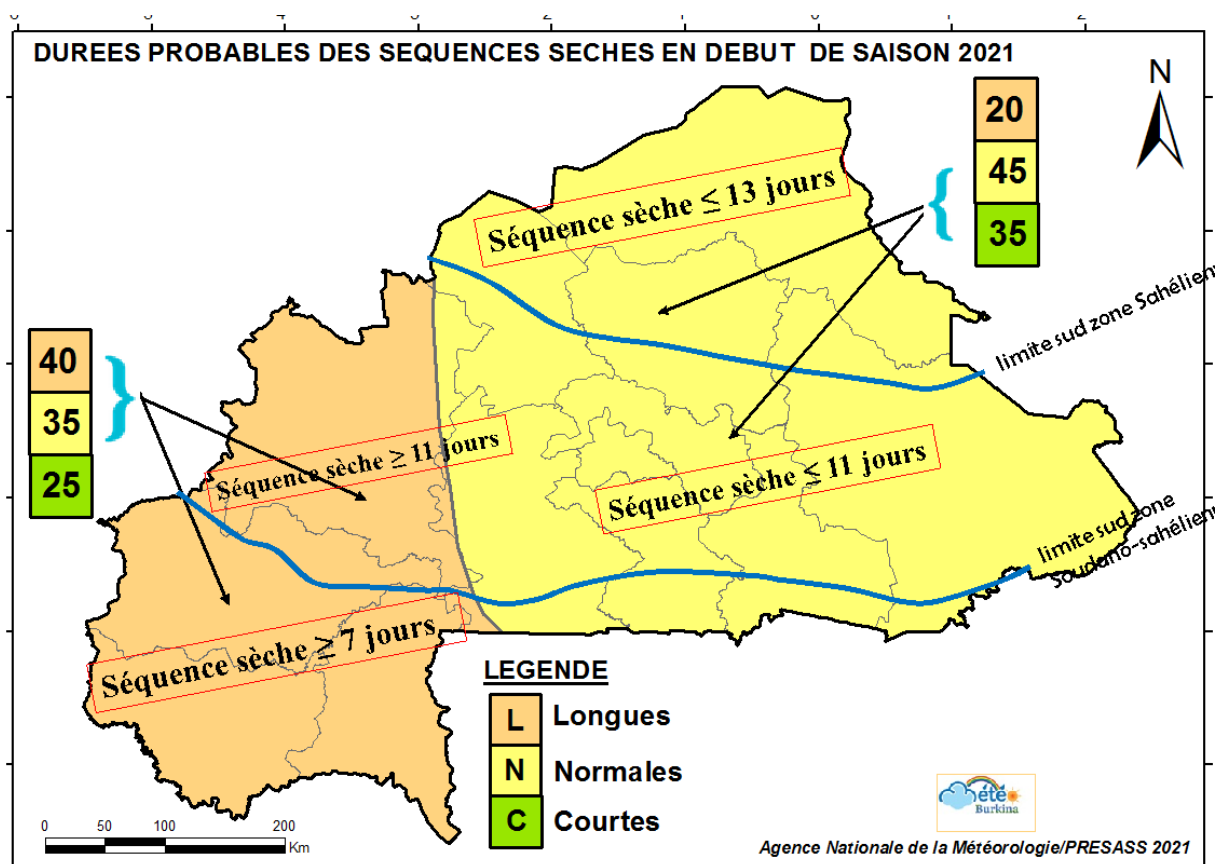


Figure 18: Tendances probables de la durée des séquences sèches en début de saison des pluies 2021

Prévision des séquences sèches vers la fin de la saison des pluies

Vers la période épiaison-floraison des cultures, la prévision montre que les séquences sèches pourraient avoir une durée qui serait égale ou supérieure à la normale observée durant cette période sur les différentes localités du pays (Figure 19).

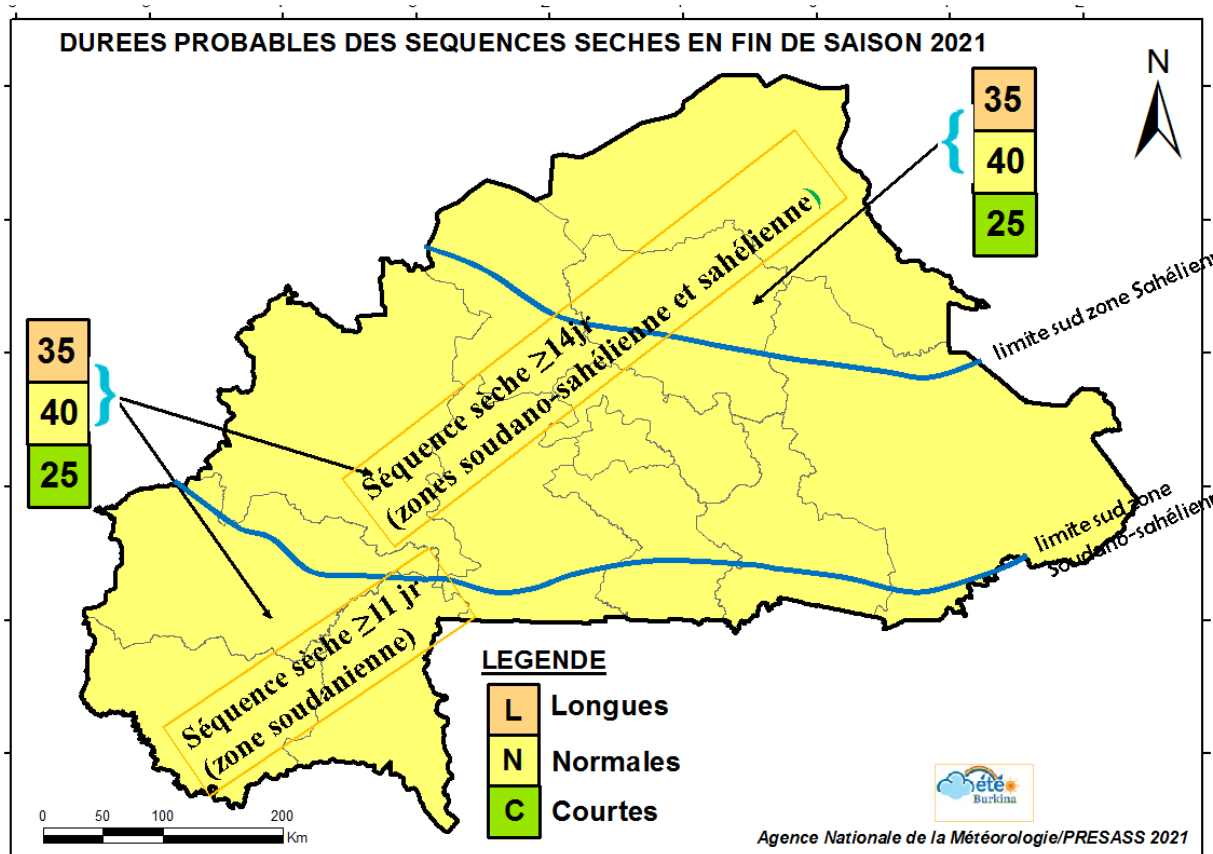


Figure 19 : Tendances probables de la durée des séquences sèches en fin de saison des pluies 2021

Quelques conseils Agrométéorologiques

Face au risque d'inondation :

Pour atténuer le risque sur les personnes et les biens, il est recommandé de :

- éviter l'occupation des zones inondables (habitations et cultures);
- curer les caniveaux pour faciliter l'évacuation des eaux de pluie;
- assurer la maintenance des barrages et des infrastructures routières;
- sensibiliser les populations des zones exposées aux risques d'inondation;
- prévoir des sites d'accueil pour les populations exposées au sinistre;
- éviter de semer le mil, le maïs, le niébé, le sésame et le sorgho dans les zones inondables;
- réserver les bas-fonds principalement pour le riz pluvial.

Face au risque de maladies :

Dans les localités humides ou inondables, il est fortement recommandé de :

- prévoir des stocks de moustiquaires, d'antipaludéens, des produits de traitement de l'eau;
- vacciner les animaux en vue de prévenir les épizooties à germes;
- renforcer la vigilance contre le choléra, la malaria, la dengue et la bilharziose.

Face au risque phytosanitaire et de sécheresse :

Pour prévenir le risque, il est fortement recommandé de :

- renforcer la surveillance vis-à-vis d'une éventuelle invasion acridienne dans le pays;
- renforcer la vigilance contre les phytopathologies et les ravageurs des cultures (chenilles et autres insectes nuisibles);
- utiliser des variétés à haut rendement et résistantes à la sécheresse;

Recommandations pour la valorisation des opportunités agricoles :

Il est recommandé aux agriculteurs, éleveurs, autorités, Projets, ONG et OP de :

- augmenter les superficies des exploitations agricoles;
- soutenir le déploiement de techniques d'augmentation de rendements des cultures, à travers l'apport des fertilisants (fumure organique et engrais minéral);
- faciliter aux producteurs l'accès aux semences améliorées.

