

Bulletin Agrométéorologique Décadaire

N°23

Période du 11 au 20 août



SOMMAIRE

- ⊕ Incursion modérée à forte des vents de mousson sur l'ensemble du pays ;
- ⊕ Cumuls pluviométriques décennaux déficitaires par rapport à la normale 1981-2010 sur la majeure partie du pays ;
- ⊕ Baisse des températures moyennes et Hausse des humidités relatives moyennes de l'air sous abri par rapport à la normale 1981-2010 sur la majeure partie du pays ;
- ⊕ Situation agricole ;
- ⊕ Suivi de la végétation par satellite ;
- ⊕ Perspectives pour la semaine à venir ;
- ⊕ Prévision saisonnière 2021 et Conseils agrométéorologiques.

I Situation pluviométrique

La deuxième décennie du mois d'août 2021 a été caractérisée par une activité modérée à forte de la mousson sur la majeure partie du pays. Des manifestations orageuses et pluvio-orageuses ont permis d'enregistrer des quantités de pluie décennales oscillant entre 23,2 mm à Gorom-Gorom et 211,2 mm à Ouargaye. Quant aux cumuls pluviométriques saisonniers du 1^{er} avril au 20 août 2021, ils ont varié entre 159,0 mm à Djibo et 859,3 mm à la Vallée du Kou.

La deuxième décennie du mois d'août 2021 a été caractérisée par une incursion modérée à forte des vents de mousson sur la majeure partie du pays, occasionnant ainsi des pluies dans certaines localités. Les hauteurs de pluie décennales enregistrées ont varié de **23,2 mm à Gorom-Gorom en sept (7) jour** dans la province de l'Oudalan à **211,2 mm en sept (7) jours à Ouargaye** dans le Koulpélogo (figure 1). Comparativement à la normale (moyenne 1981-2010), ces cumuls pluviométriques décennales, pour la même période, ont été **déficitaires** sur la majeure partie du pays. Cependant, **des excédents pluviométriques** sont observés dans les régions de l'Est, du Centre-Est et dans quelques localités des régions du Centre, du Sahel, du Centre-Ouest, des Cascades, du Sud-Ouest, du Plateau Central et des Hauts Bassins (figure 2).

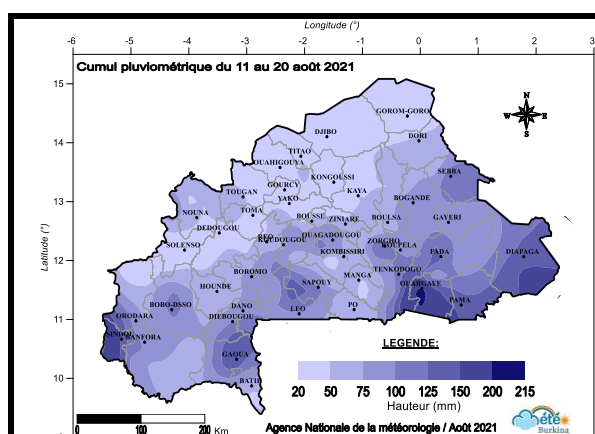


Figure 1 : Cumul pluviométrique à la deuxième décennie d'août 2021.

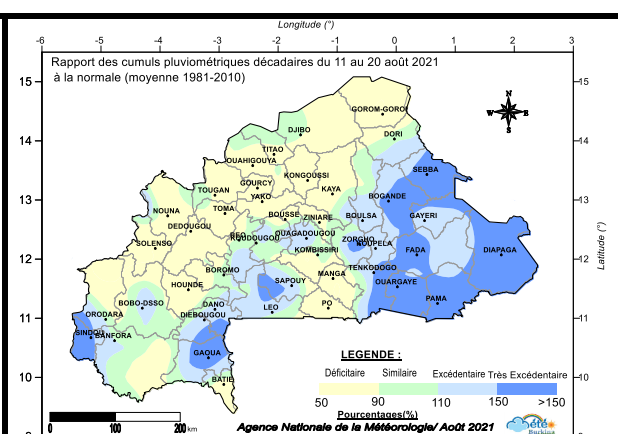


Figure 2 : Rapport du cumul pluviométrique à la deuxième décennie d'août 2021 et la normale 1981-2010.

Quant aux cumuls pluviométriques saisonniers du 1^{er} avril au 20 août 2021, ils ont évolué entre **159,0 mm en trente-deux (32) jours à Djibo** dans la province du Soum et **859,3 mm en quarante-trois (43) jours à la Vallée du Kou**, dans le Houet (figure 3). Comparés à la normale (moyenne 1981-2010) et pour la même période, ces cumuls pluviométriques saisonniers ont été **similaires à excédentaires** sur la majeure partie du pays. Cependant, d'infimes parties des régions du Sahel, du Nord, du Centre-Nord, du Centre-Est, du Centre-Sud, de la Boucle du Mouhoun, des Cascades et des Hauts Bassins ont enregistré une situation pluviométrique **déficitaire** (figure 4).

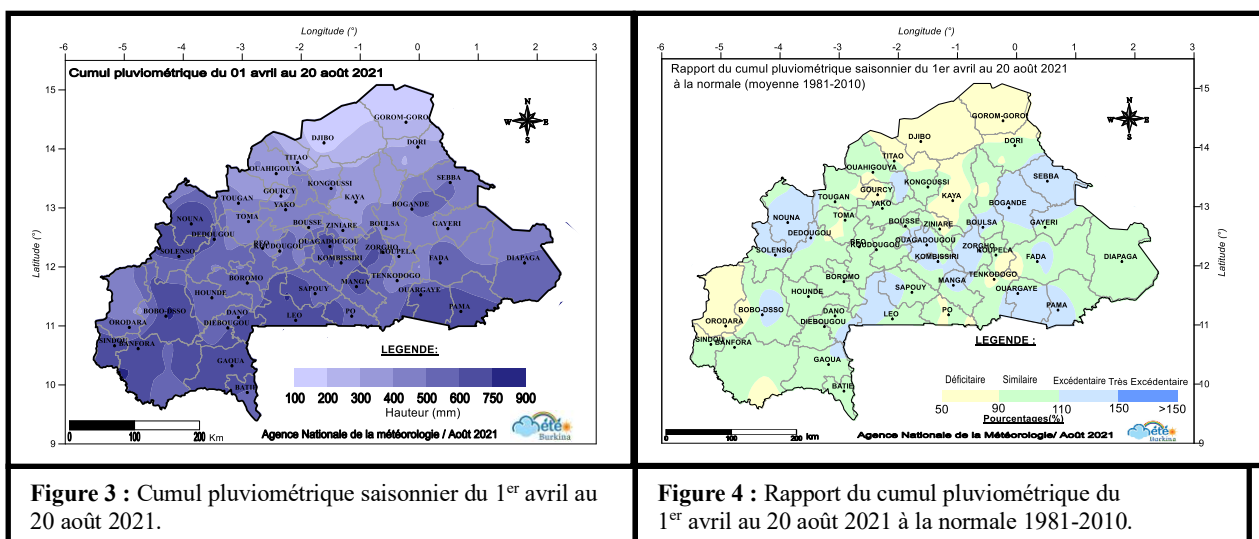


Figure 3 : Cumul pluviométrique saisonnier du 1^{er} avril au 20 août 2021.

Figure 4 : Rapport du cumul pluviométrique du 1^{er} avril au 20 août 2021 à la normale 1981-2010.

Pour ce qui est de la comparaison des cumuls pluviométriques saisonniers du 1^{er} avril au 20 août 2021 à ceux de l'année précédente, elle indique une situation pluviométrique **similaire à excédentaire** sur la majeure partie du pays. Par contre, des **déficits pluviométriques** sont observés dans les régions du Sahel, du Centre-Nord ainsi que dans certaines localités des régions de l'Est, du Nord, du Centre-Ouest, du Plateau Central, de la Boucle du Mouhoun et Hauts-Bassins (figure 5).

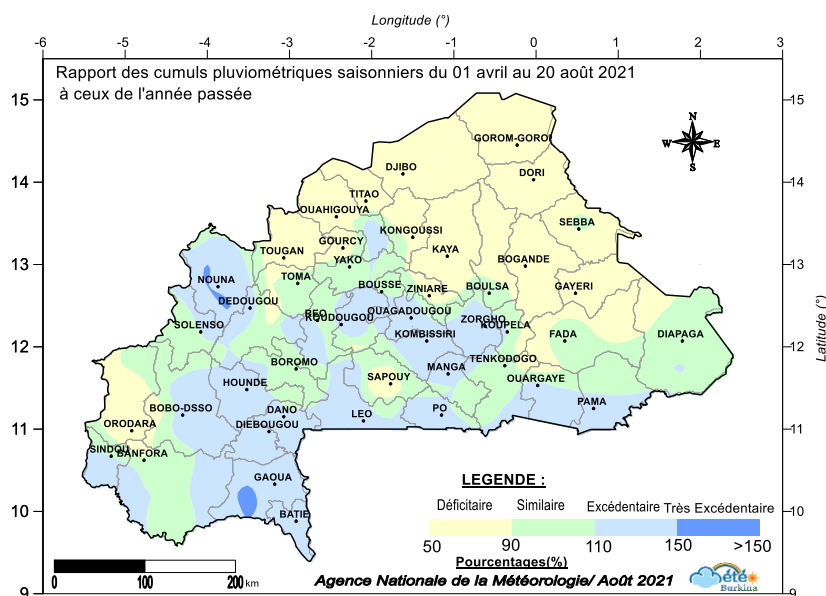


Figure 5 : Rapport du cumul pluviométrique du 1^{er} avril au 20 août 2021 à celui de l'année précédente.

II Situation Agrométéorologique

Sur la majeure partie du pays, les températures moyennes de l'air sous abri ont été en baisse tandis que les humidités moyennes relatives ont connu une hausse par rapport à la normale (moyenne 1981-2010).

2.1 *Évolution de la température moyenne de l'air sous abri*

Au cours de cette décade, les températures moyennes de l'air sous abri se sont étendues entre **24,7 °C** à **Ouéléni** dans la province de la Léraba et **28,6 °C** à **Falagountou** dans la province de Séno (figure 6). Par rapport à la moyenne 1981-2010, elles ont accusé une baisse sur la majeure partie du territoire nationale. Cependant, une légère hausse de ce paramètre a été enregistrée dans certaines localités des régions de la Boule du Mouhoun, du Centre-Ouest, des Hauts Bassins, du Sud-Ouest et des Cascades (figure 7).

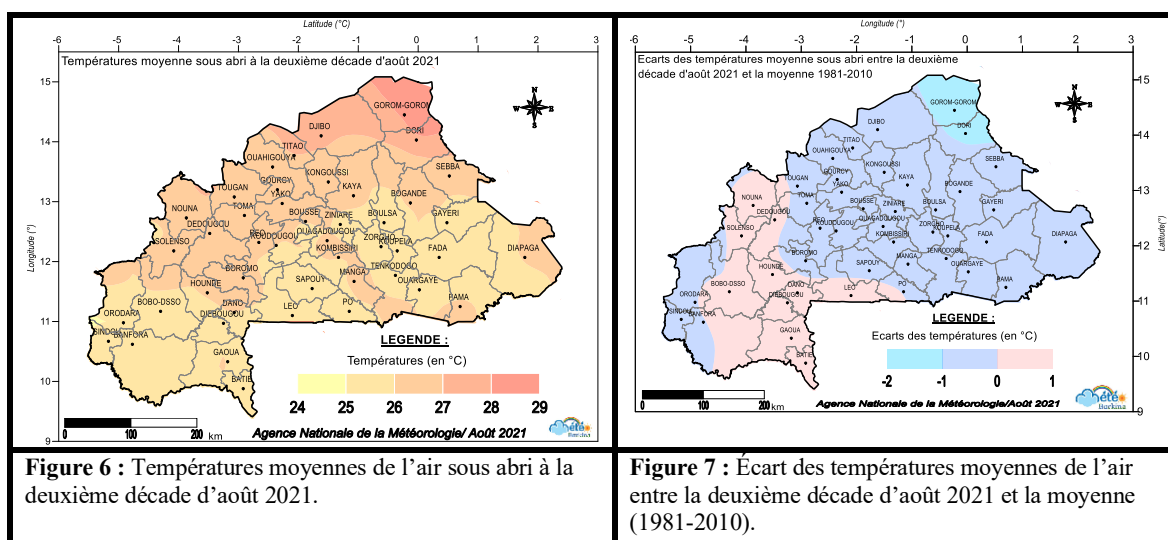


Figure 7 : Écart des températures moyennes de l'air entre la deuxième décade d'août 2021 et la moyenne (1981-2010).

2.2 *Evolution de l'humidité relative moyenne*

Au cours de la deuxième décade du mois d'août 2021, les humidités relatives moyennes de l'air sous-abri ont varié entre **75 %** à **Gorom-Gorom** dans la province de l'Oudalan et **93 %** à **Niangoloko** dans la Comoé (figure 8). Comparativement à la normale 1981-2010, ces valeurs ont été en hausse sur l'ensemble du pays (figure 9).

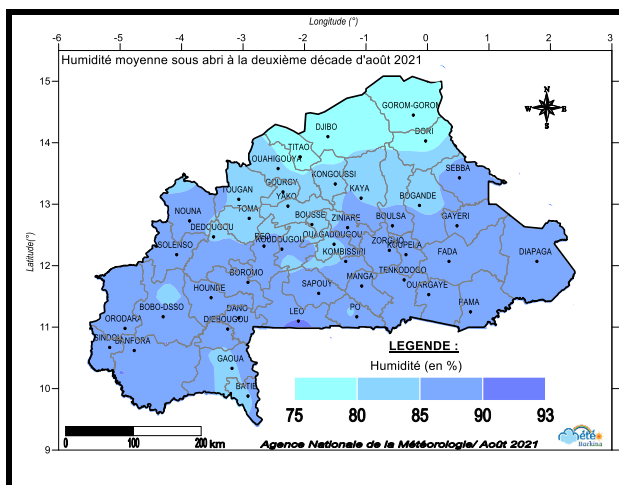


Figure 8 : Évolution de l'humidité relative moyenne à la deuxième décennie d'août 2021.

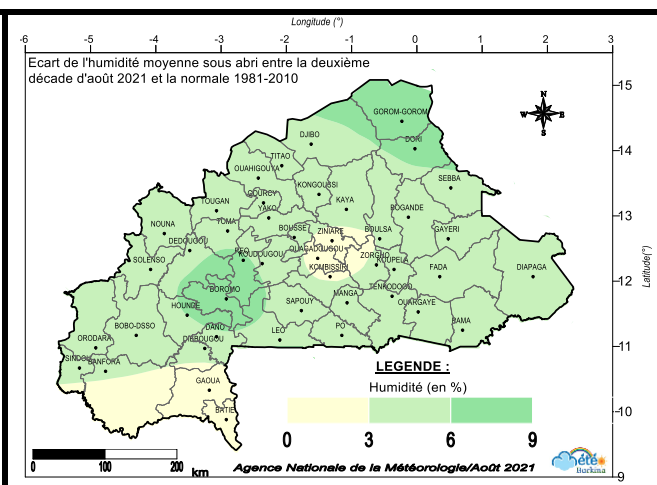


Figure 9 : Écart de l'humidité relative moyenne entre la deuxième décennie d'août 2021 et la moyenne (1981-2010).

III Situation agricole

Au cours de la deuxième décennie du mois d'août, le développement végétatif des cultures se poursuit grâce aux bonnes conditions hydriques et environnementales. La situation phytosanitaire reste calme pour l'ensemble du pays malgré quelques attaques des chenilles légionnaires par endroits.

Les figures 10.a et 10.b ci-dessous indiquent les différentes dates favorables climatiques (moyenne 1981-2010) de fin de saison des pluies en année précoce et moyenne.

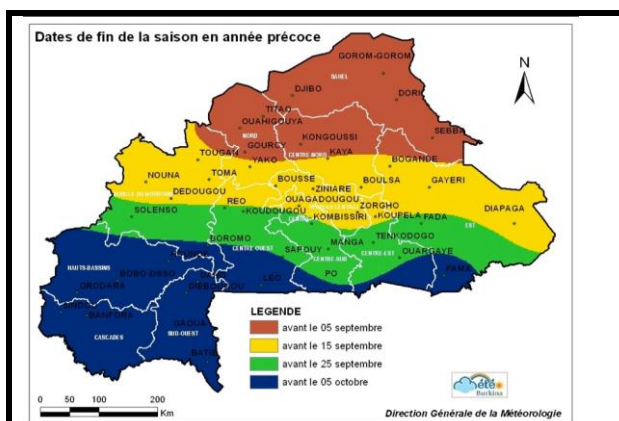


Figure 10.a : Dates de fin probables en année précoce (1 an sur 5)



Figure 10.b : Dates de fin probable en année moyenne (1 an sur 2)

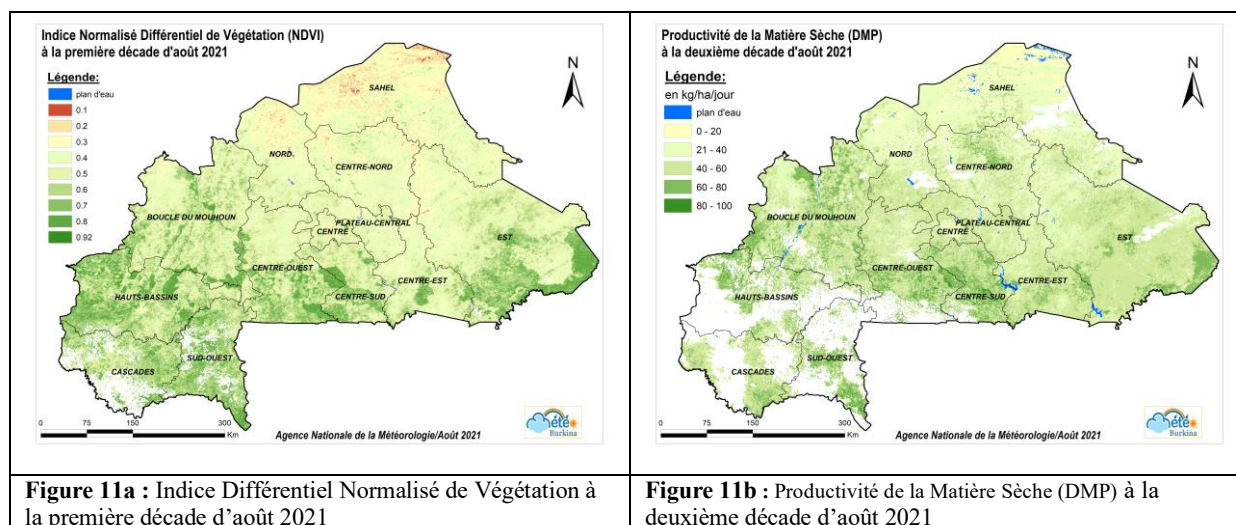
IV. Suivi de la végétation

Indice de végétation

Le suivi de la végétation se base sur l'indice de végétation (NDVI-Normalized Difference Vegetation Index) à partir des données de télédétection. Cet indice de végétation exprime l'activité chlorophyllienne des végétaux et constitue ainsi une mesure de la quantité et de la vitalité de la végétation présente sur le sol dans une zone donnée. A la première décennie du mois d'août 2021, certaines zones, notamment dans la zone soudanienne du pays, la végétation présente toujours une bonne densité (fig. 11a).

La Productivité de la Matière Sèche (DMP) à la deuxième décennie du mois d'août 2021 a évolué entre 0 et 96 kg/ha/jour. La production de biomasse sur la majeure partie du pays est supérieure 40 kg/ha/jour. Les zones de forte production se situent dans les régions de l'Est, du Centre-Sud et de la Boucle du Mouhoun. Cependant, les localités à faible production sont dans les régions du Sahel et du Nord (fig. 11b).

Il est noté également la présence d'une importante couverture nuageuse sur la majeure partie du pays entachant ainsi la qualité des images.



V. Perspectives pour la période du 23 au 29 août 2021

Pour la semaine à venir, l'activité pluvieuse de la mousson se maintiendra sur le pays. Le ciel sera en général nuageux à couvert par moments avec des possibilités d'observer des averses de pluie par endroits. Toutefois des manifestations pluvieuses ou pluvio-orageuses de grandes étendues pourraient intéresser le pays autour du **25 au 26 Août 2021 et en fin de période.**

Les quantités de pluies hebdomadaires de plus de **80 mm** sont attendues sur les localités **du Nord, du Sud et de l'Ouest du territoire** (Figure 12).

Les températures minimales varieront en moyenne entre 21°C et 27°C , tandis que les maximales oscilleront en moyenne entre 30°C et 37°C (Figures 13 et 14).

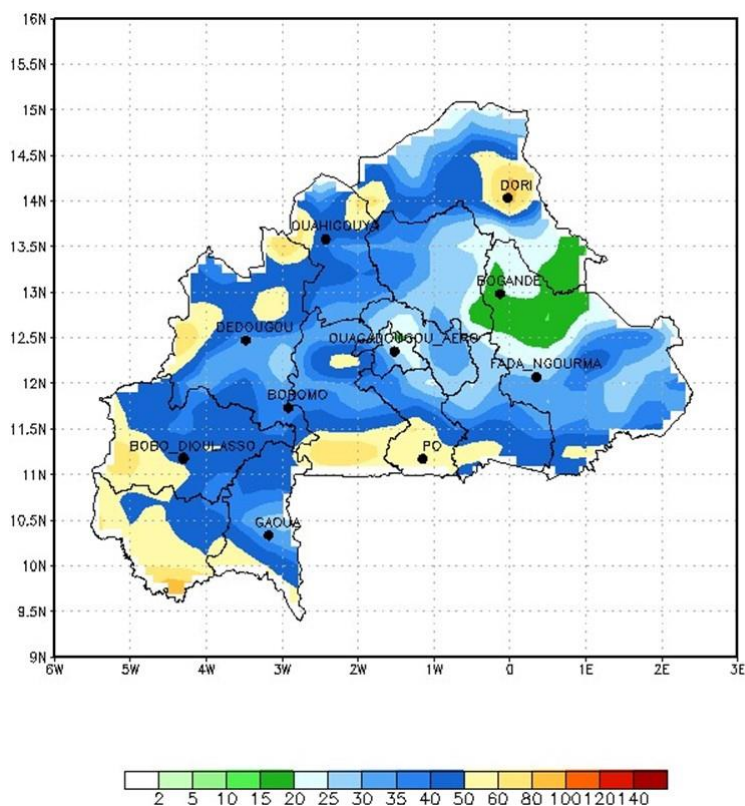


Figure 12 : cumuls pluviométriques prévus du 23 au 29 août 2021 (Source NOAA GFS)

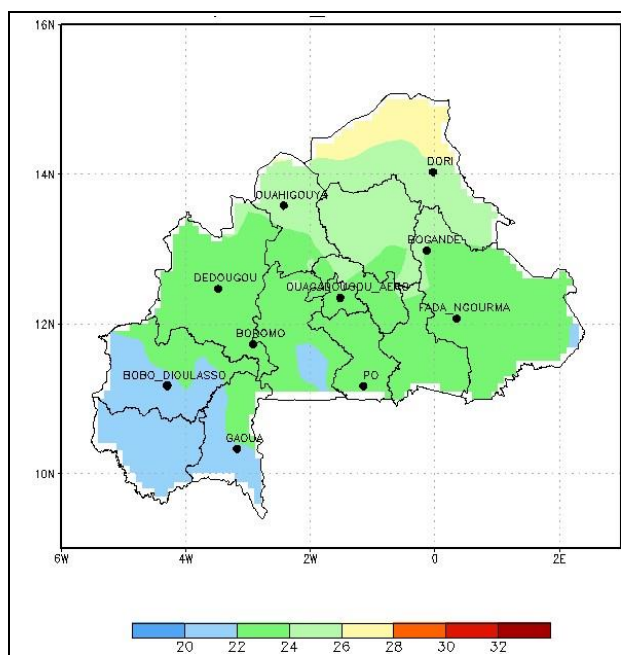


Figure 13 : Températures minimales prévues du 23 au 29 août 2021 (Source NOAA GFS)

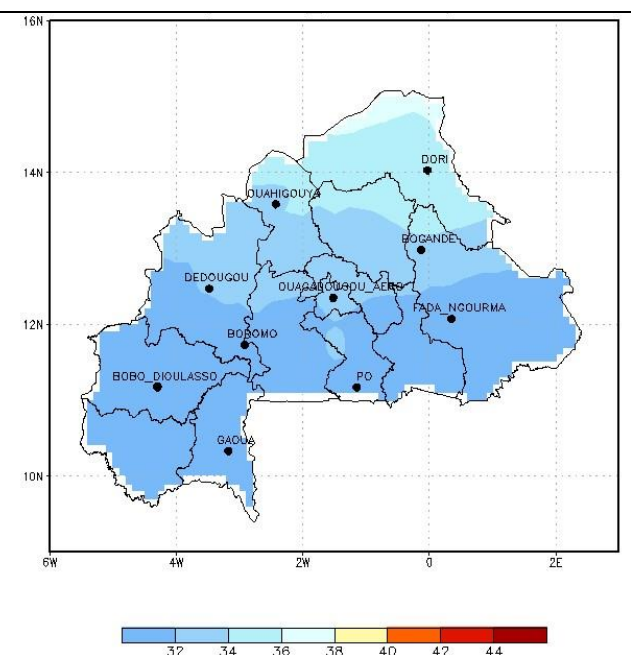


Figure 14 : NOAA : Températures maximales prévues du 23 au 29 août 2021 (Source NOAA GFS)

PREVISION SAISONNIERE 2021

Les résultats de la Prévission Saisonnière pour l'Afrique soudano-sahélienne (PRESASS) donnent globalement pour les périodes Juin-Juillet-Août (JJA) et Juillet-Août-Septembre (JAS) 2021, des conditions favorables à des précipitations supérieures à la normale (moyenne de la période 1981-2010) sur la majeure partie du Burkina Faso. Une installation normale et une fin normale à tendance tardive de la saison agricole sont attendues sur l'ensemble du pays.

La prévision du cumul de la pluviométrie des mois de Juin-Juillet-Août (JJA) 2021 au Burkina Faso

Durant la période Juin-Juillet-Août (JJA) 2021, il est prévu des cumuls pluviométriques excédentaires à tendance normale sur la majeure partie du pays excepté les régions des Haut-Bassins, des Cascades, du Sud-ouest et l'est des régions du Sahel et de l'Est où il est attendu des cumuls pluviométriques normaux à tendance excédentaire (Figure 15).

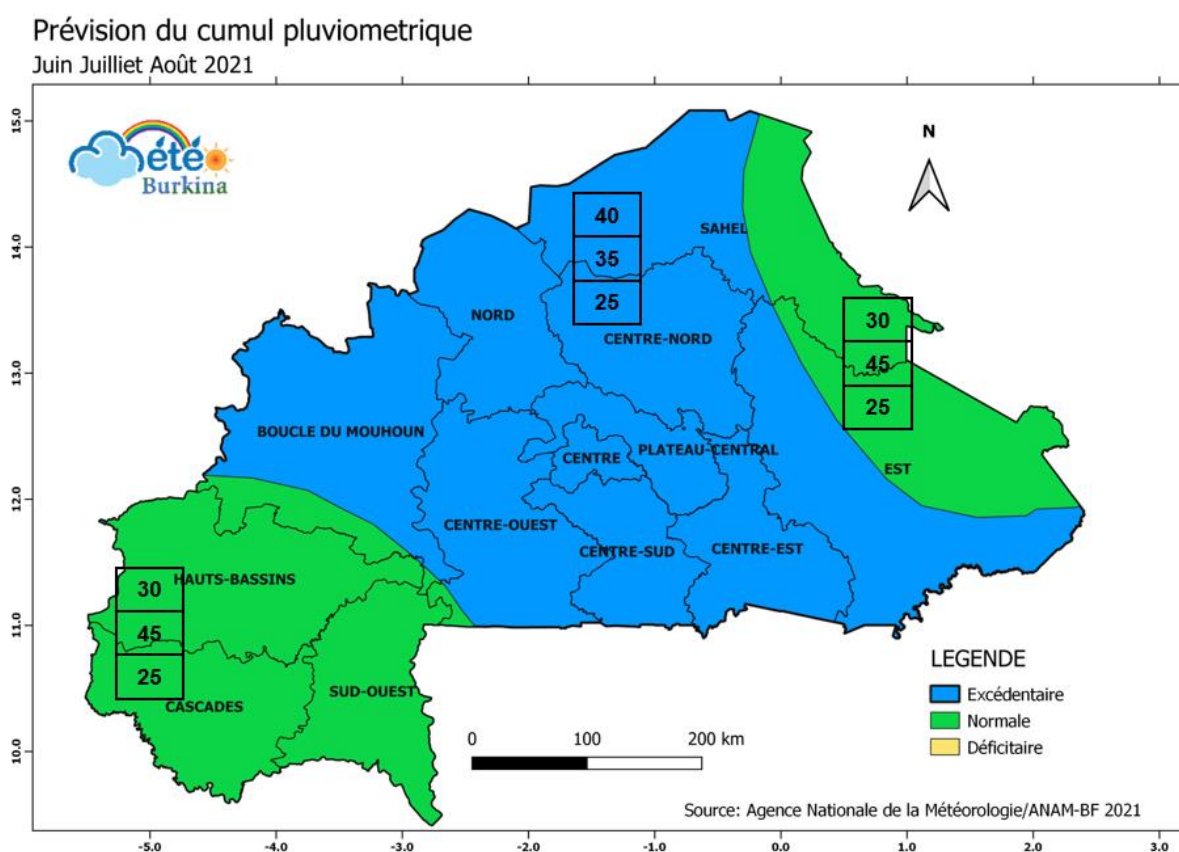


Figure 15 : Prévission saisonnière du cumul pluviométrique JJA 2021

La prévision du cumul de la pluviométrie des mois de Juillet-Août-Septembre (JAS) 2021 au Burkina Faso

Durant la période d'août-Août-Septembre (JAS) 2021, il est prévu également des cumuls pluviométriques excédentaires à tendance normale sur la majeure partie du pays excepté les régions des Hauts-Bassins, du Sud-ouest et des Cascades où il est attendu des cumuls pluviométriques normaux à tendance excédentaire (Figure 16).

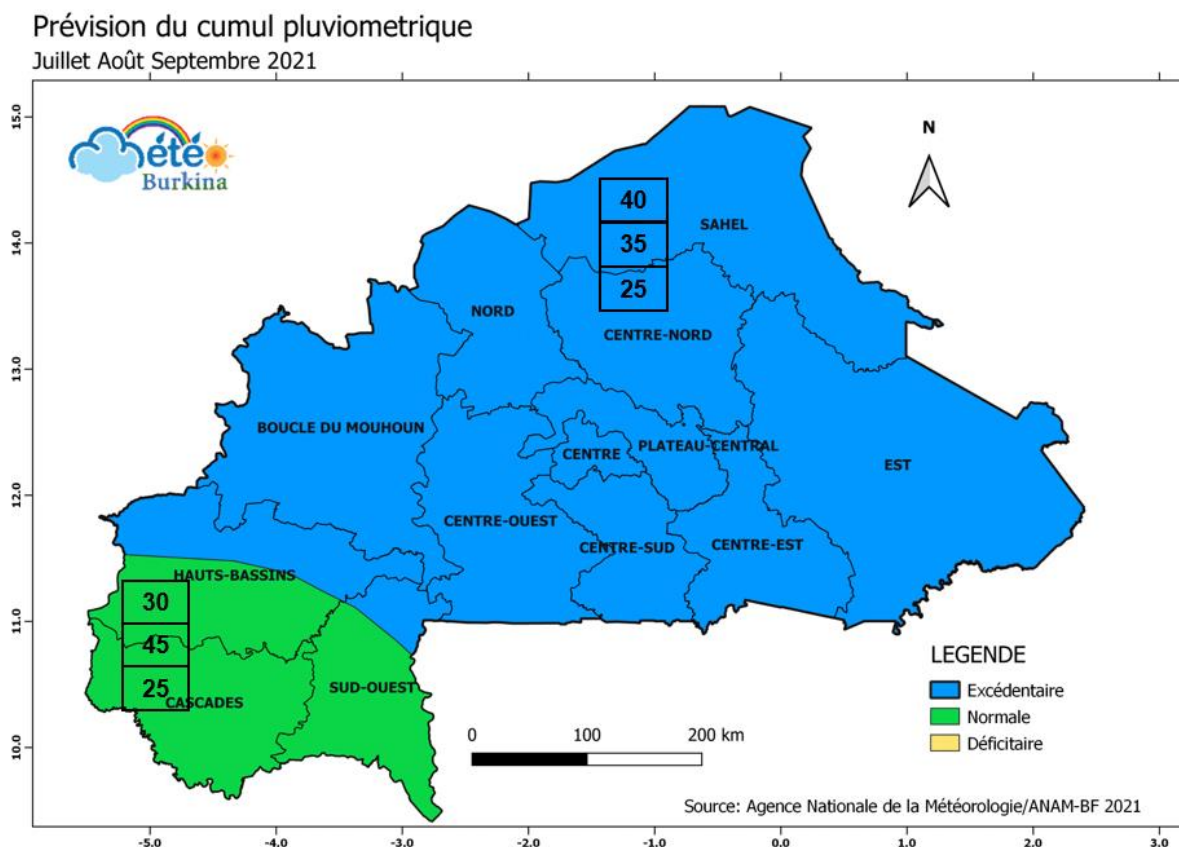


Figure 16 : Prévision saisonnière du cumul pluviométrique JAS 2021

La prévision de la date d'installation et de la fin de la saison pluvieuse de l'année 2021 au Burkina Faso

La prévision saisonnière des paramètres agro-climatiques pour la saison pluvieuse de l'année 2021 donne des dates d'installation normale à tendance précoce sur l'ensemble du pays.

Quant à la fin de la saison des pluies, Il est attendu selon les modèles de prévision, une fin également normale avec une tendance tardive sur l'ensemble du territoire (Figures 17 et 18).

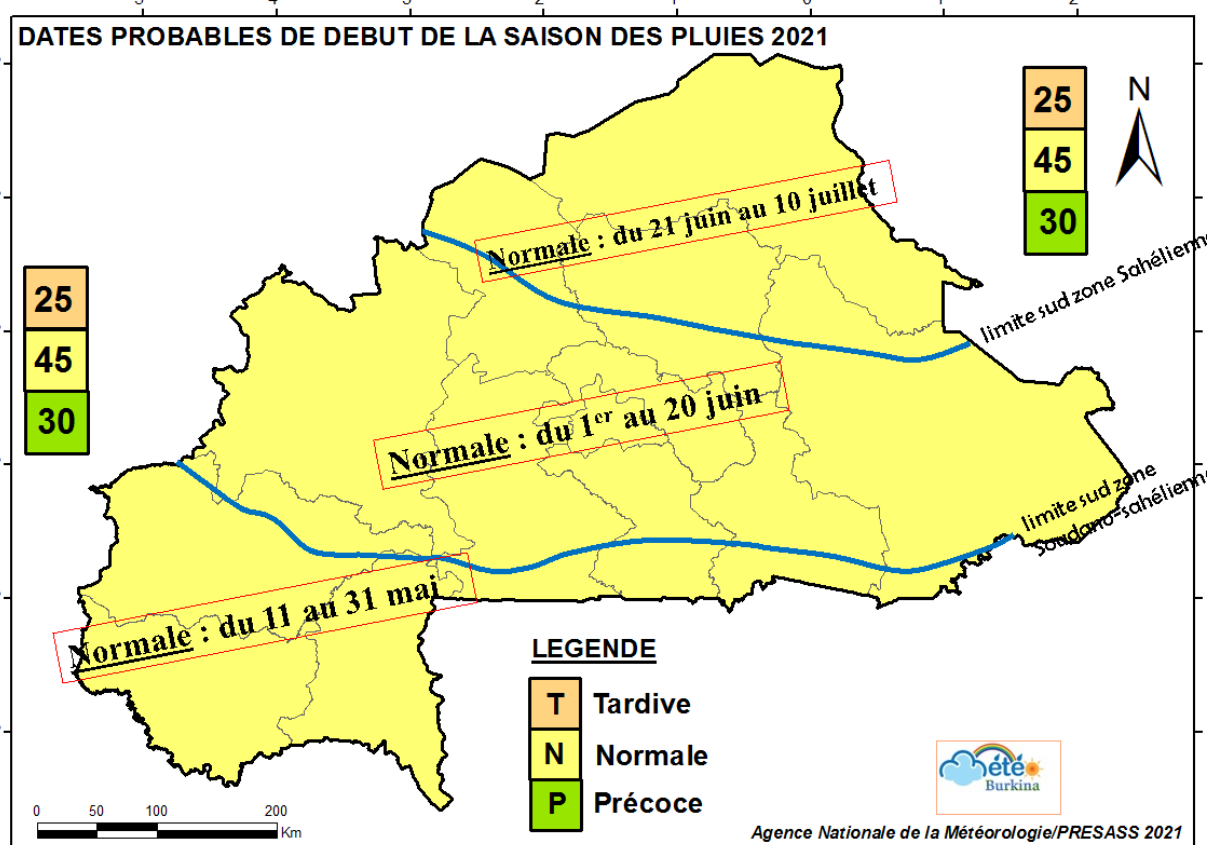


Figure 17 : Tendances probables des dates d’installation de la saison des pluies 2021

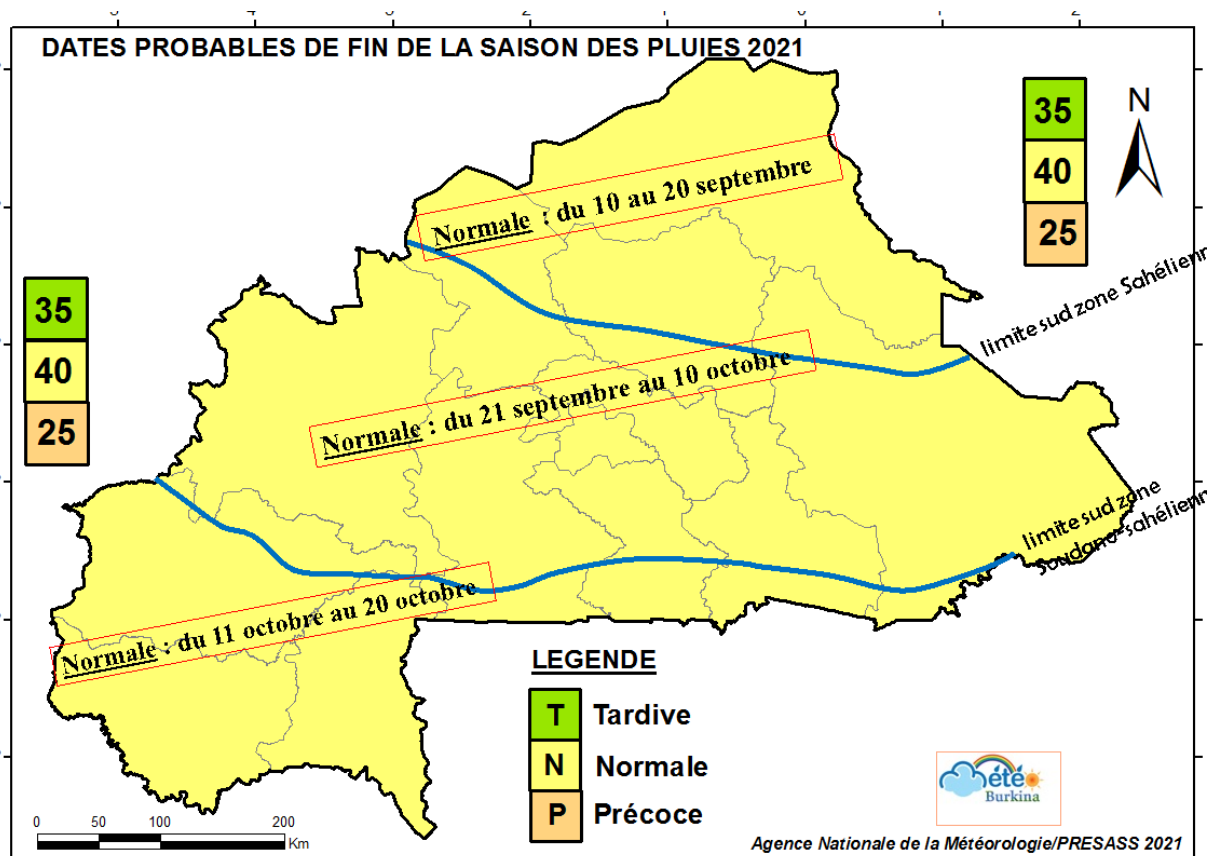


Figure 18 : Tendances probables des dates de fin de la saison des pluies 2021

Prévision des séquences sèches après installation des cultures

Dans la zone sahélienne, le centre et l'est de la zone soudano-sahélienne l'on pourrait assister à des séquences sèches de **durée normale ou inférieure** à celle-ci.

Dans la partie ouest et sud-ouest du pays, la durée des séquences sèches pourrait **être supérieure ou égale à la normale** (Figure 19).

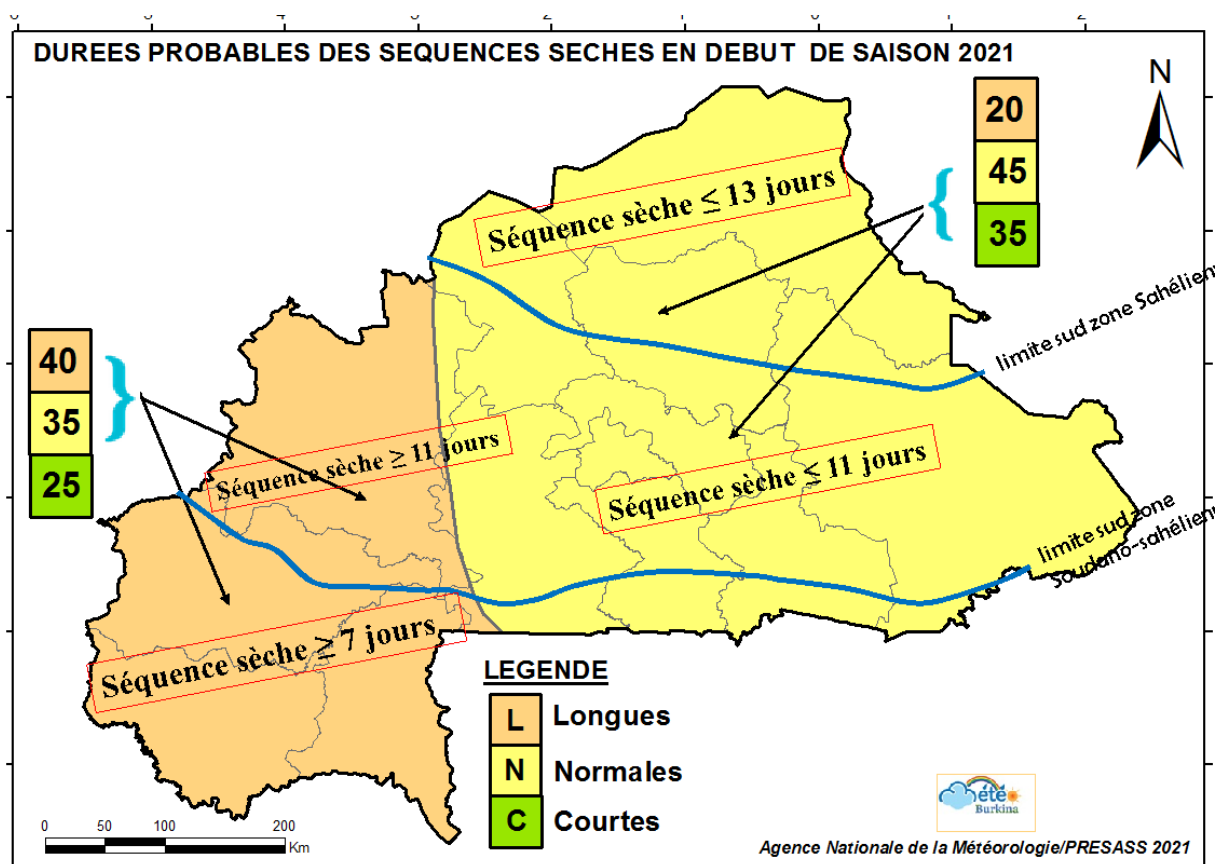


Figure 19 : Tendances probables de la durée des séquences sèches en début de saison des pluies 2021

Prévision des séquences sèches vers la fin de la saison des pluies

Vers la période épiaison-floraison des cultures, la prévision montre que les séquences sèches pourraient avoir une durée qui serait égale ou supérieure à la normale observée durant cette période sur les différentes localités du pays (Figure 20).

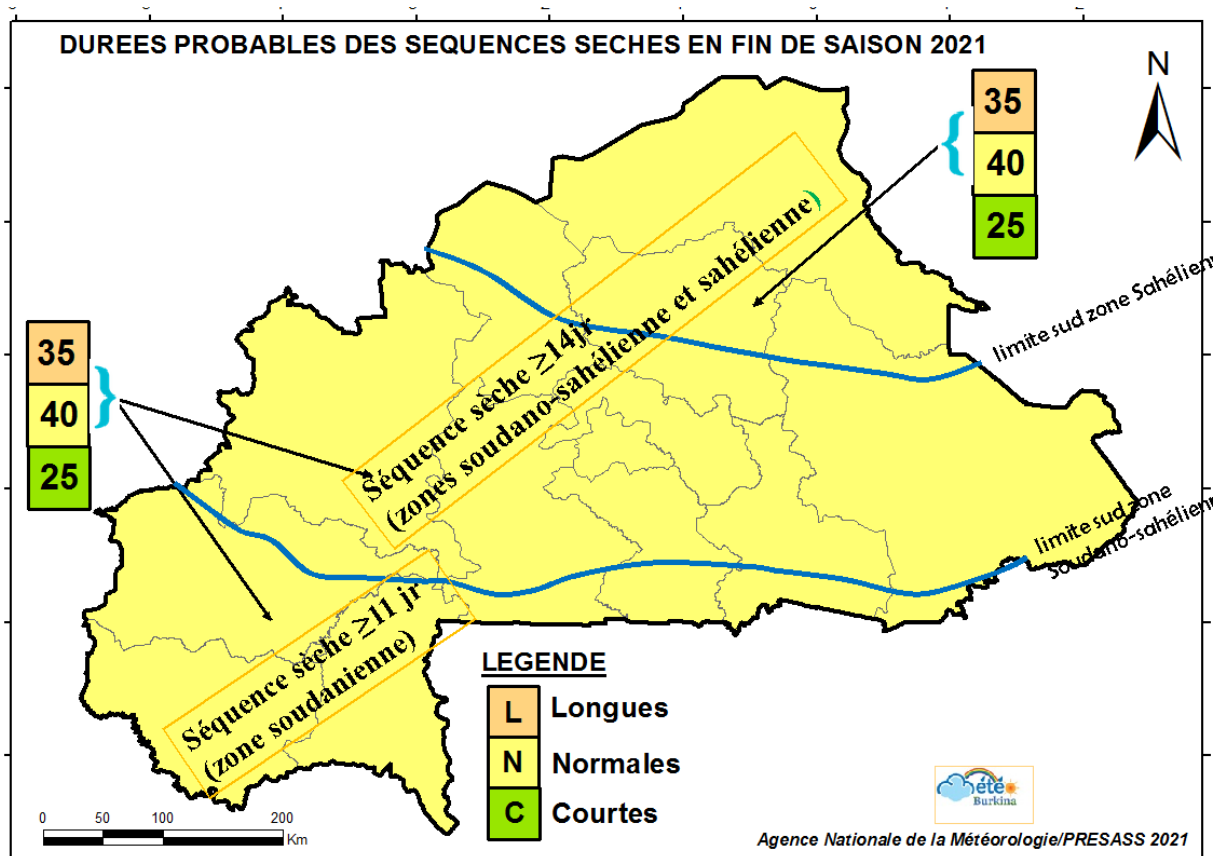


Figure 20 : Tendances probables de la durée des séquences sèches en fin de saison des pluies 2021

Quelques conseils Agrométéorologiques

Face au risque d'inondation :

Pour atténuer le risque sur les personnes et les biens, il est recommandé de :

- éviter l'occupation des zones inondables (habitations et cultures);
- curer les caniveaux pour faciliter l'évacuation des eaux de pluie;
- assurer la maintenance des barrages et des infrastructures routières;
- sensibiliser les populations des zones exposées aux risques d'inondation;
- prévoir des sites d'accueil pour les populations exposées au sinistre;
- éviter de semer le mil, le maïs, le niébé, le sésame et le sorgho dans les zones inondables;
- réserver les bas-fonds principalement pour le riz pluvial.

Face au risque de maladies :

Dans les localités humides ou inondables, il est fortement recommandé de :

- prévoir des stocks de moustiquaires, d'antipaludéens, des produits de traitement de l'eau;
- vacciner les animaux en vue de prévenir les épizooties à germes;
- renforcer la vigilance contre le choléra, la malaria, la dengue et la bilharziose.

Face au risque phytosanitaire et de sécheresse :

Pour prévenir le risque, il est fortement recommandé de :

- renforcer la surveillance vis-à-vis d'une éventuelle invasion acridienne dans le pays;
- renforcer la vigilance contre les phytopathologies et les ravageurs des cultures (chenilles et autres insectes nuisibles);
- utiliser des variétés à haut rendement et résistantes à la sécheresse;

Recommandations pour la valorisation des opportunités agricoles :

Il est recommandé aux agriculteurs, éleveurs, autorités, Projets, ONG et OP de :

- augmenter les superficies des exploitations agricoles;
- soutenir le déploiement de techniques d'augmentation de rendements des cultures, à travers l'apport des fertilisants (fumure organique et engrais minéral);
- faciliter aux producteurs l'accès aux semences améliorées.

