

# Bulletin Agrométéorologique Décadaire

N°29

Période du 11 au 20 octobre 2021



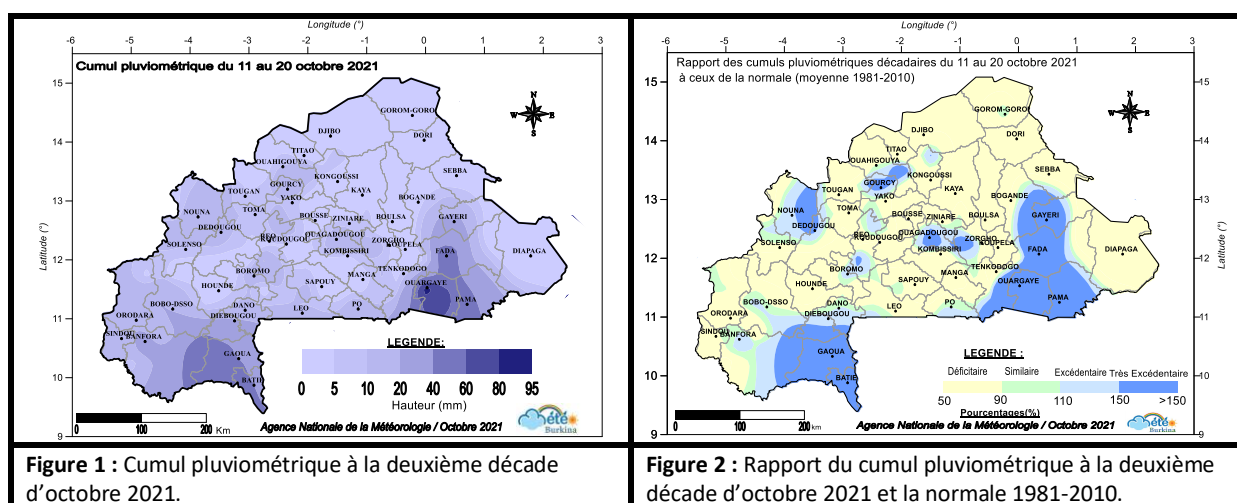
## SOMMAIRE

- ⊕ Faible Incursion des vents de mousson sur l'ensemble du pays ;
- ⊕ Cumuls pluviométriques décadaires déficitaires par rapport à la normale 1981-2010 sur la majeure partie du pays ;
- ⊕ Hausse des températures moyennes et baisse des humidités relatives moyennes de l'air sous abri par rapport à la normale 1981-2010 sur la majeure partie du pays ;
- ⊕ Situation agricole ;
- ⊕ Suivi de la végétation par satellite ;
- ⊕ Perspectives pour la semaine à venir ;
- ⊕ Prévision saisonnière 2021 et Conseils agrométéorologiques

## I Situation pluviométrique

*La deuxième décennie du mois d'octobre 2021 a été caractérisée par une faible activité de la mousson sur la majeure partie du pays. Des manifestations orageuses et pluvio-orageuses ont permis d'enregistrer des quantités de pluie décennales variant entre 0,0 mm dans plusieurs localités du pays et 92,0 mm à Ouargaye. Quant aux cumuls pluviométriques saisonniers du 1<sup>er</sup> avril au 20 octobre 2021, ils ont varié entre 301,2 mm à Gorom-Gorom à 1211,6 mm à Gaoua.*

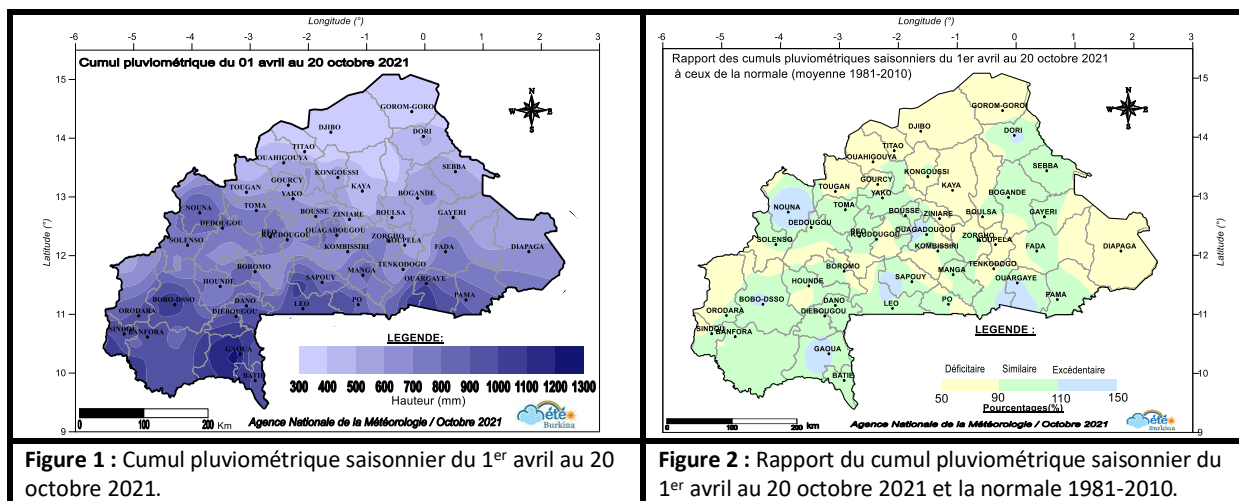
La deuxième décennie du mois d'octobre 2021 a été caractérisée par une faible incursion des vents de mousson sur la majeure partie du territoire national, favorisant ainsi l'arrivée des pluies dans certaines localités. Les hauteurs de pluie décennales enregistrées ont varié de **0,0 mm** dans plusieurs localités du pays à **92,0 mm** en **deux (02) jours** à **Ouargaye** dans le Koulpélogo (figure 1). Comparativement à la normale (moyenne 1981-2010), ces cumuls pluviométriques décennales, pour la même période, ont été **déficitaires** sur la majeure partie du pays. Cependant, **des excédents pluviométriques** sont observés dans les régions de l'Est, du Centre-Est, de la Boucle du Mouhoun, du Centre, du Sud-Ouest, des Cascades, du Plateau Central et du Nord (figure 2).



**Figure 1 :** Cumul pluviométrique à la deuxième décennie d'octobre 2021.

**Figure 2 :** Rapport du cumul pluviométrique à la deuxième décennie d'octobre 2021 et la normale 1981-2010.

Quant aux cumuls pluviométriques saisonniers du 1<sup>er</sup> avril au 20 octobre 2021, ils ont évolué entre **301,2 mm** en **cinquante et un (51) jours** à **Gorom-Gorom** dans la province de l'Oudalan et **1211,6 mm** en **quatre-vingt-quatre (84) jours** à **Gaoua** dans la province du Poni (figure 3). Comparés à la normale (moyenne 1981-2010) et pour la même période, ces cumuls pluviométriques saisonniers ont été **similaires à déficitaires** sur la majeure partie du pays. Cependant, **des îlots d'excédents pluviométriques** sont observés dans les régions de la Boucle du Mouhoun, du Centre, du Centre-Est, du Sud-Ouest, des Hauts-Bassins, du Sahel et le Centre-Ouest (figure 4).



Pour ce qui est de la comparaison des cumuls pluviométriques saisonniers du 1<sup>er</sup> avril au 20 octobre 2021 à ceux de l'année précédente, elle indique une situation pluviométrique **déficitaire** à **similaire** sur la majeure partie du pays. Par Contre, des **excédents pluviométriques** sont observés dans quelques localités des régions du Centre-Ouest, du Centre-Est, du Centre-Sud, du Sud-Ouest, de la Boucle du Mouhoun et des Cascades (figure 5).

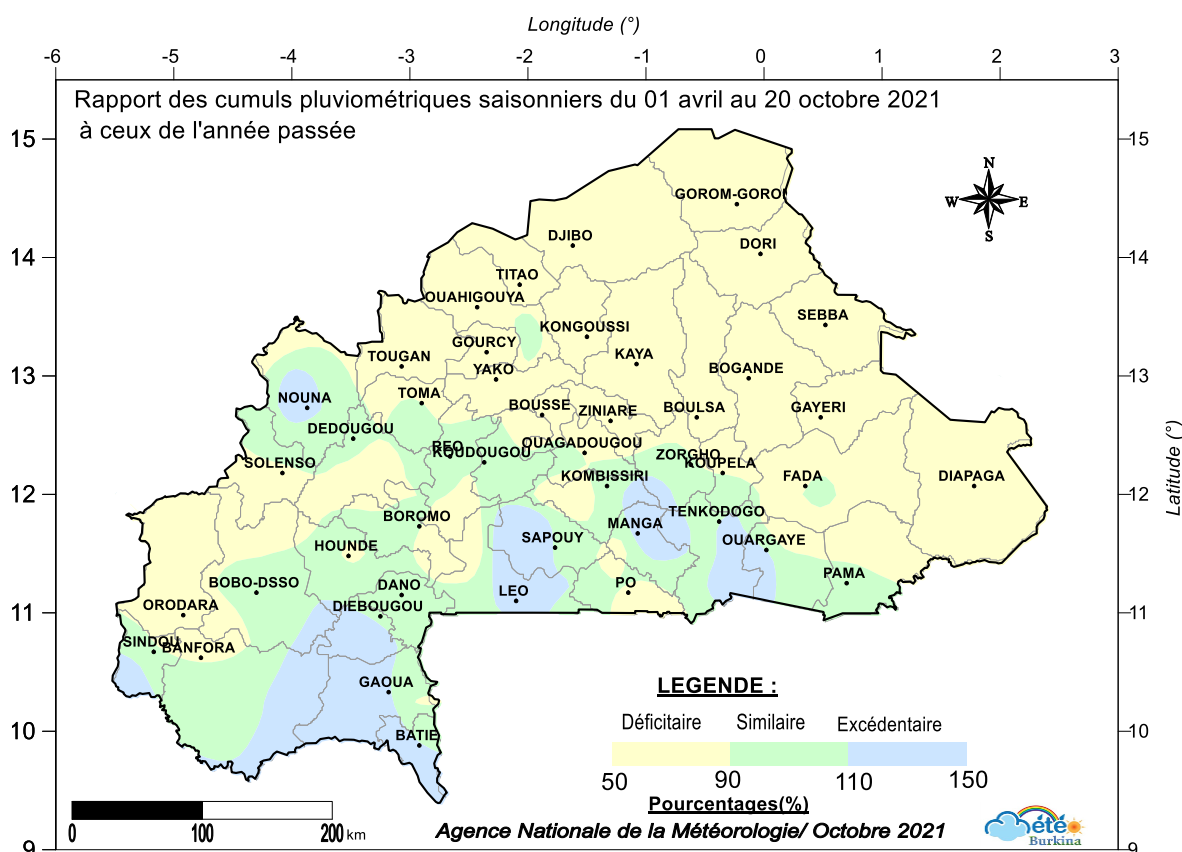


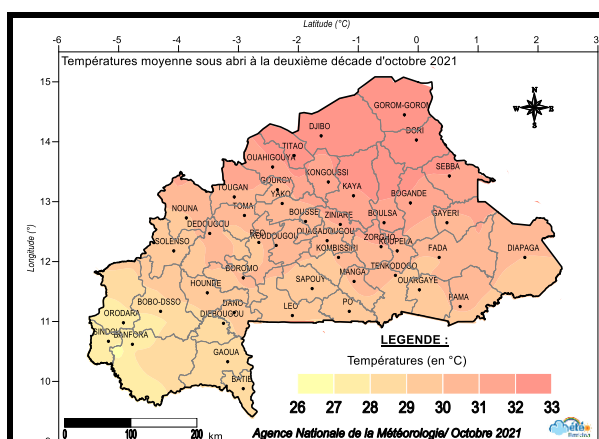
Figure 5 : Rapport des cumuls pluviométriques du 1<sup>er</sup> avril au 20 octobre 2021 à ceux de l'année précédente.

## II Situation Agrométéorologique

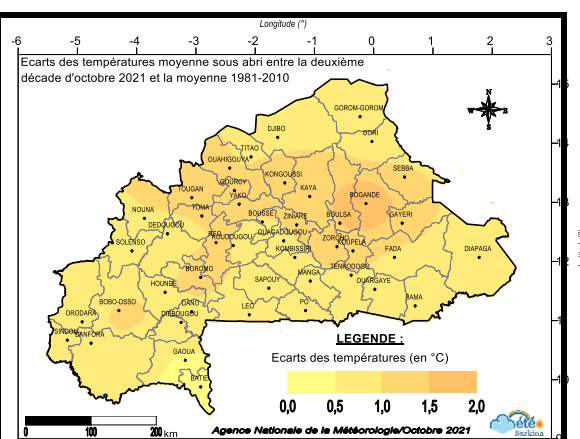
*Sur la majeure partie du pays, les températures moyennes de l'air sous abri ont connu une hausse tandis que les humidités moyennes relatives ont été en baisse par rapport à la normale (moyenne 1981-2010).*

### 2.1 *Évolution de la température moyenne sous abri*

Au cours de cette décade, les températures moyennes sous abri se sont étendues entre **26,3 °C** à **Soubakaniedougou** dans la province de la Comoé et **32,9 °C** à **Gorom-Gorom** dans la province de l'Oudalan (figure 6). Par rapport à la normale (moyenne 1981-2010), elles ont accusé une hausse sur la totalité du territoire nationale avec de forte hausse dans certaines parties nord des régions de l'Est et du Centre-Nord (figure 7).



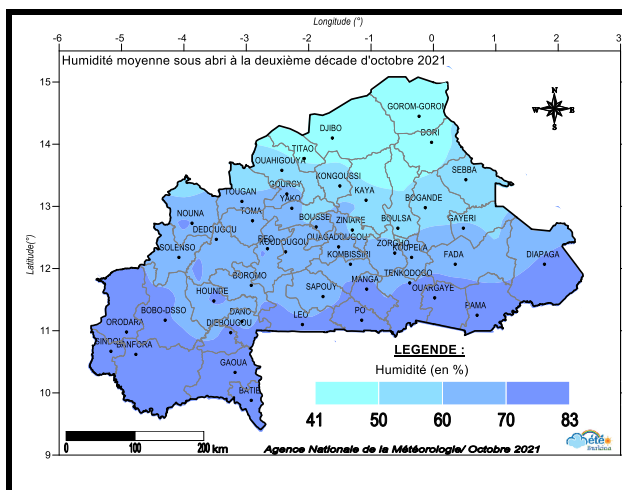
**Figure 6 :** Températures moyennes sous abri à la deuxième décade d'octobre 2021.



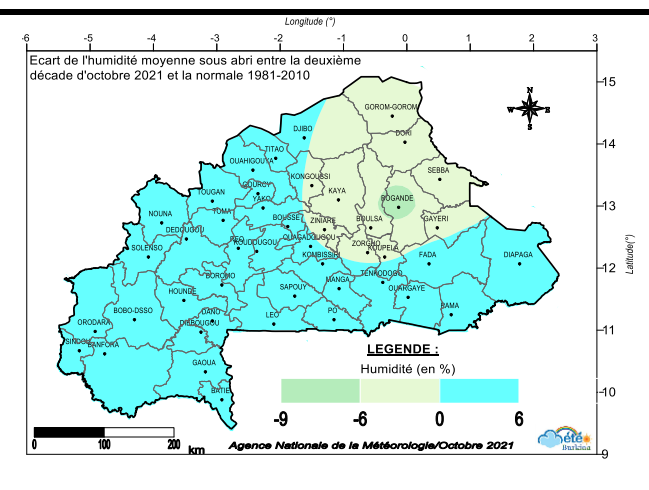
**Figure 7 :** Écart des températures moyennes entre la deuxième décade d'octobre 2021 et la moyenne (1981-2010).

### 2.2 *Evolution de l'humidité relative moyenne*

Au cours de la première décade du mois d'octobre 2021, les humidités relatives moyennes de l'air sous-abri ont varié entre **41 %** à **Gorom-Gorom** dans la province de l'Oudalan et **83 %** à **Mangodara** dans la Comoé (figure 8). Comparativement à la normale (moyenne 1981-2010), ces valeurs ont été en légère hausse sur la majeure partie du pays, exceptées les régions du Sahel, du Centre-Nord, de l'Est et du Plateau Central, où une légère baisse de ce paramètre a été enregistrée (figure 9).



**Figure 8 :** Évolution de l’humidité relative moyenne à la deuxième décennie d’octobre 2021.



**Figure 9 :** Écart de l’humidité relative moyenne entre la deuxième décennie d’octobre 2021 et la moyenne (1981-2010).

### III Situation agricole

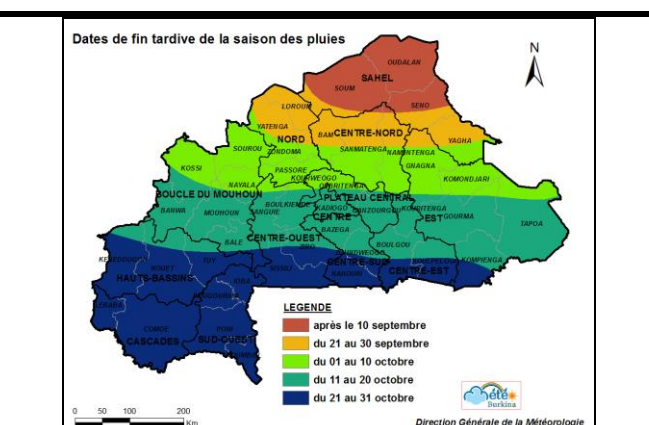
A la date du 20 octobre 2021, les stades phénologiques sont marqués par une hétérogénéité et varient selon les régions. Ils restent globalement dominés par la maturation pour toutes les céréales (75-100%). Les récoltes de niébé et maïs sont terminées à 95% sur l’ensemble du territoire.

La situation phytosanitaire de cette campagne agricole à nos jours est relativement calme et est sous contrôle dans la majorité des régions du pays. Néanmoins, des attaques de la chenille légionnaire d’automne qui représentent plus de 98% des infestations relevées persistent. Sur **38 201,31 ha** infestés au total, **28 348 ha** sont attribuables à cette chenille (source : SAP/GTP octobre 2021). A cela, il faut ajouter l’infestation des champs par les oiseaux granivores et les criquets dans la région du Sahel et dont l’ampleur des dégâts est significative.

Les figures 10.a et 10.b ci-dessous indiquent les différentes dates climatiques (moyenne 1981-2010) de fin de saison des pluies en année moyenne et tardive.



**Figure 10.a :** Dates de fin probable en année moyenne (1 an sur 2)



**Figure 10.b :** Dates de fin probable en année tardive (4 an sur 5)

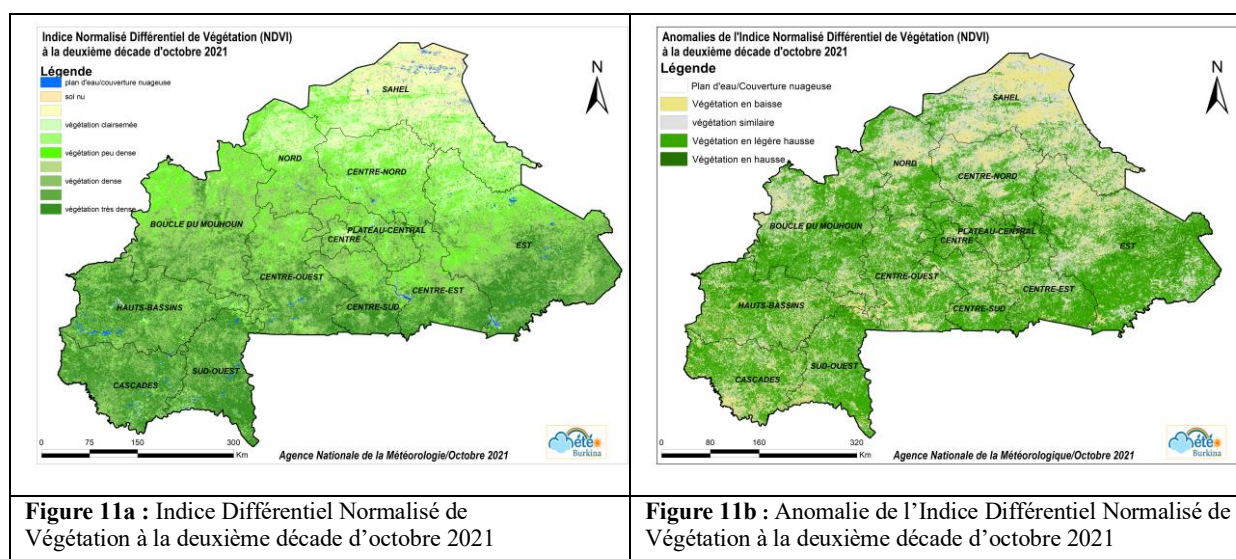


## IV. Suivi de la végétation

### Indice de végétation

Le suivi de la végétation se base sur l'indice de végétation (NDVI-Normalized Difference Vegetation Index) à partir des données de télédétection. Cet indice de végétation exprime l'activité chlorophyllienne des végétaux et constitue ainsi une mesure de la quantité et de la vitalité de la végétation présente sur le sol dans une zone donnée. A la deuxième décennie du mois d'octobre 2021, la végétation présente une bonne physionomie sur la quasi-totalité du pays à l'exception de la région du Sahel et dans les parties nord des régions du Nord et du Centre-Nord, où elle est clairsemée (fig. 11a).

Par rapport à la médiane historique (2003-2017), nous observons des conditions de croissances végétatives supérieures ou similaires à la médiane dans la majeure partie du territoire national. Cependant des retards de croissances végétatives sont observés dans les parties nord des régions de la Boucle du Mouhoun, du Nord, du Centre-Nord, de l'Est et du Sahel (fig. 11b).

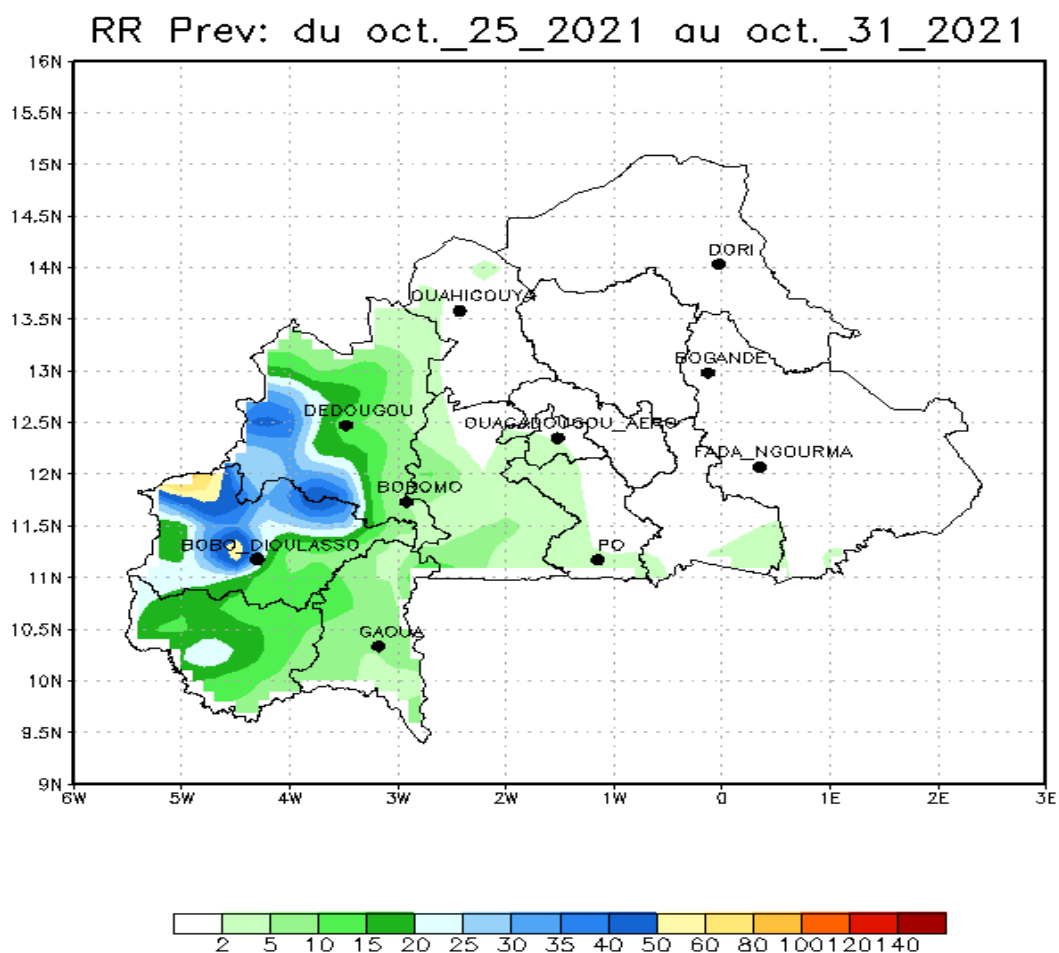


## V. Perspectives pour la période du 25 au 31 octobre 2021

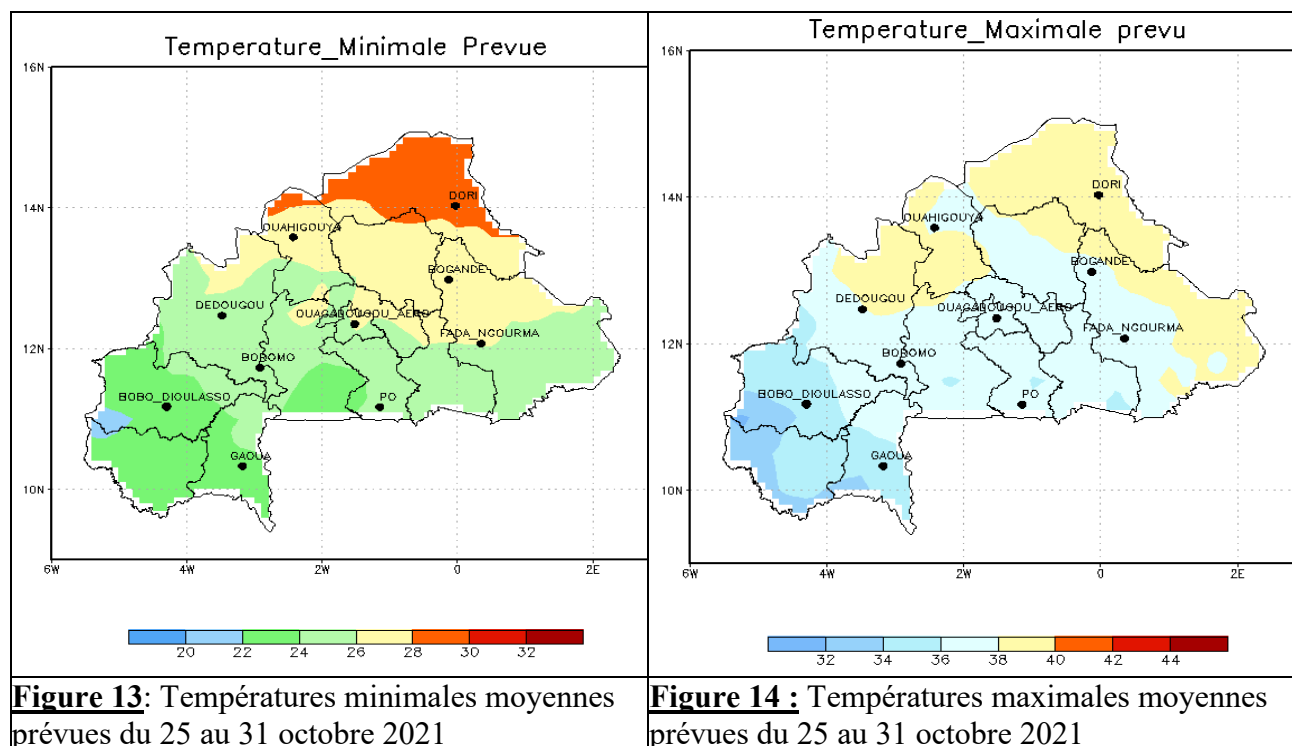
Au cours de la semaine, l'activité pluvieuse sera faible sur la majeure partie du pays. Le ciel sera en général partiellement nuageux. Toutefois, des manifestations orageuses avec parfois de la pluie pourraient être observées sur pays principalement entre le 28 et 29 octobre.

**Les plus forts cumuls hebdomadaires sont prévus à l'ouest du pays, et pourraient dépasser les 50 mm de pluie par endroits (Figures 12).**

Les températures minimales varieront en moyennes entre **22°C** et **28°C**, tandis que les maximales oscilleront entre **32°C** et **40°C** (Figures 13 et 14).



**Figure 12 :** cumuls pluviométriques prévus du 25 au 31 octobre 2021 (Source NOAA GFS)



**Figure 13:** Températures minimales moyennes prévues du 25 au 31 octobre 2021

**Figure 14 :** Températures maximales moyennes prévues du 25 au 31 octobre 2021

# PREVISION SAISONNIERE 2021

*Les résultats de la Prévision Saisonnière pour l'Afrique soudano-sahélienne (PRESASS) donnent globalement pour notre pays une fin normale à tendance tardive de la saison des pluies agricoles et des séquences sèches moyennes à longues pendant la période épiaison-floraison des cultures.*

## Introduction

Le huitième forum des prévisions climatiques saisonnières des caractéristiques pluviométriques, agro-climatologiques et hydrologiques de la saison des pluies de l'année 2021 pour la zone Soudano-Sahélienne de l'espace CILSS/CEDEAO (PRESASS-08), s'est tenu du 26 avril au 03 mai 2021 en ligne, en raison des dispositions prises par les différents gouvernements et institutions internationaux pour faire face à la pandémie du COVID-19.

Cette prévision indique que l'on pourrait s'attendre à une fin normale de la saison des pluies agricoles sur l'ensemble du territoire avec une tendance tardive (figure 15).

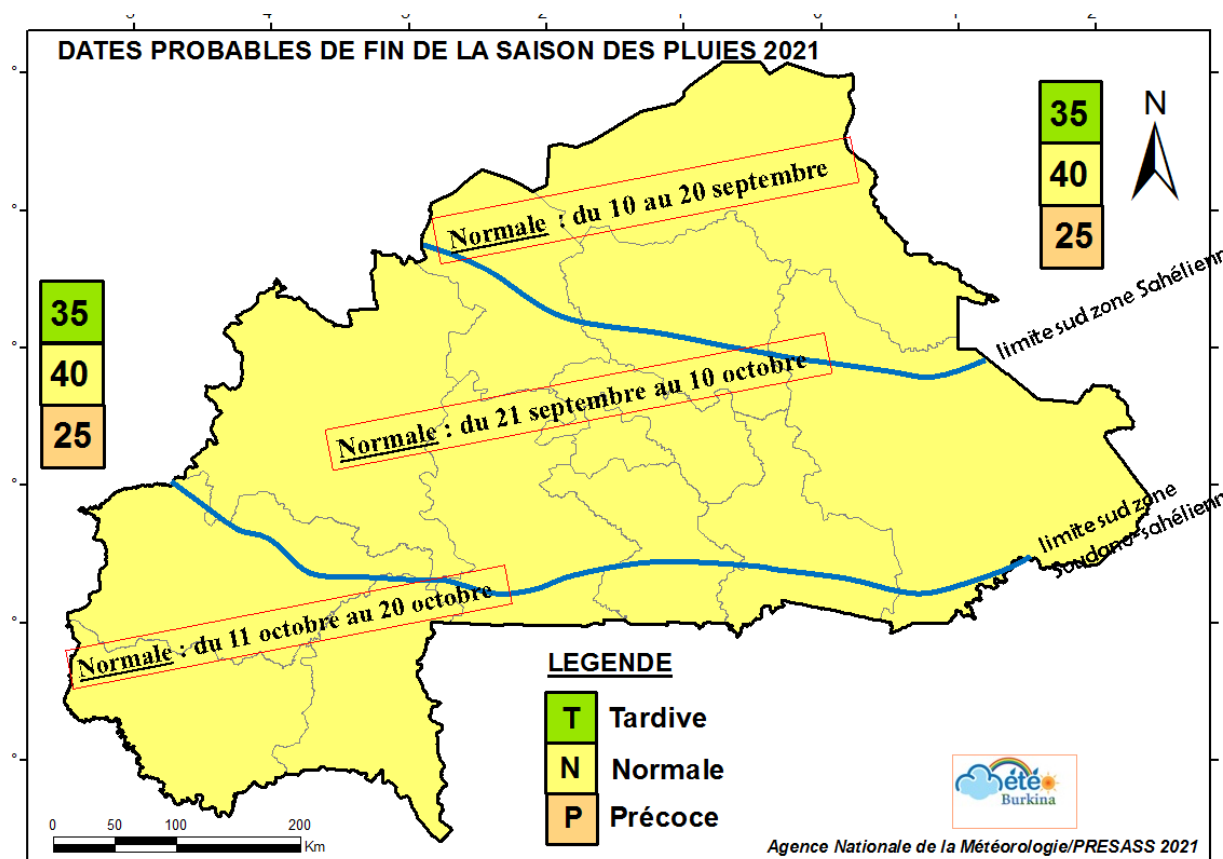


Figure 15 : Tendances probables des dates de fin de la saison des pluies 2021

## **Prévision des séquences sèches vers la fin de la saison des pluies**

Vers la période épiaison-floraison des cultures, la prévision indique que les séquences sèches pourraient avoir une durée qui serait égale ou supérieure à la normale observée durant cette période sur les différentes localités du pays (Figure 16).



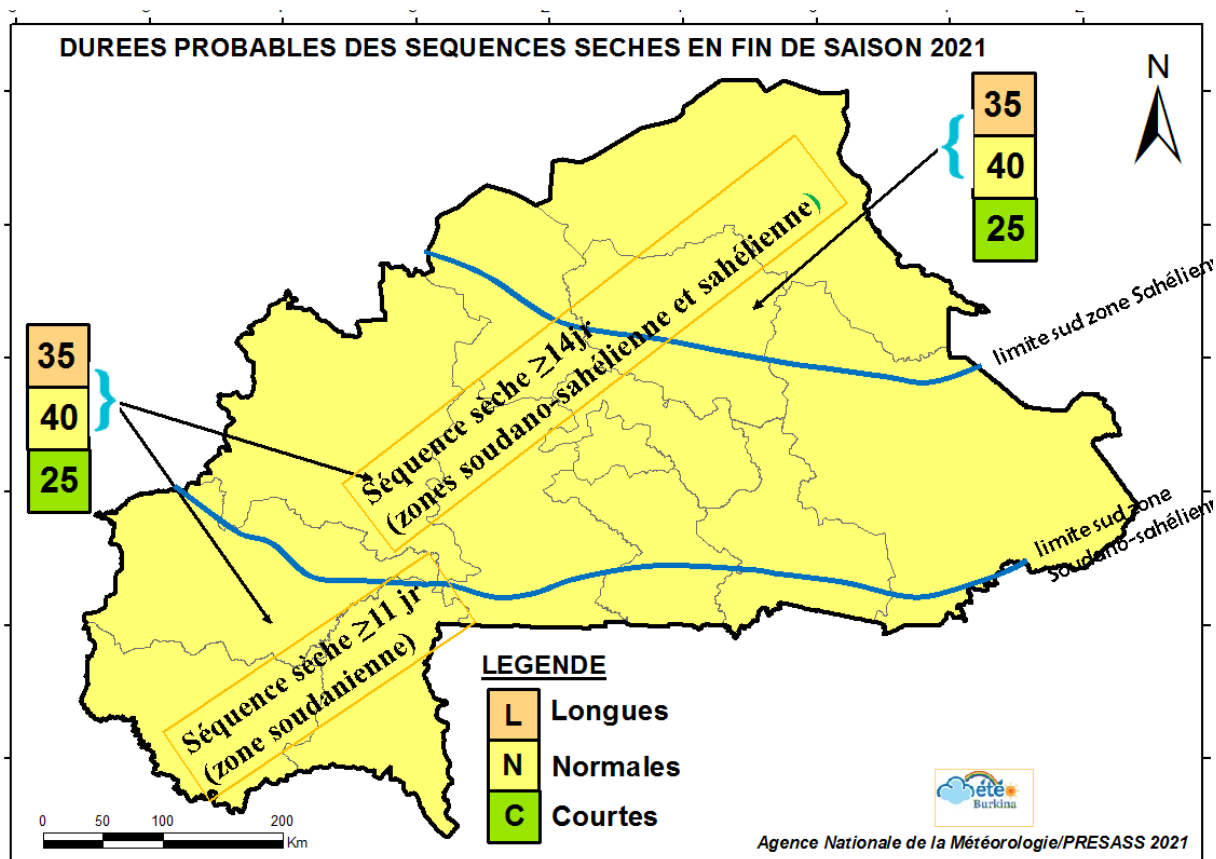


Figure 16 : Tendances probables de la durée des séquences sèches en fin de saison des pluies 2021

## Quelques conseils Agrométéorologiques

### Face au risque phytosanitaire et de sécheresse :

Pour prévenir le risque, il est fortement recommandé de :

- renforcer la surveillance vis-à-vis d'une éventuelle invasion acridienne dans le pays;
- renforcer la vigilance contre les phytopathologies et les ravageurs des cultures (chenilles et autres insectes nuisibles);
- privilégier des irrigations d'appoint.

