

MINISTERE DES TRANSPORTS

-----

SECRETARIAT GENERAL

-----

DIRECTION GENERALE DE L'AVIATION  
CIVILE ET DE LA METEOROLOGIE

-----

DIRECTION DE LA METEOROLOGIE

-----

01 B.P. 576 - TEL:50-35-60-32  
OUAGADOUGOU 01

BURKINA FASO

-----

UNITE - PROGRES - JUSTICE

# Bulletin Agrométéorologique Décadaire

## N°19

### Période du 01 au 10 octobre 2007



#### SOMMAIRE

- Très faibles précipitations sur l'ensemble du pays ;
- Hausse des températures extrêmes sous abri, de la durée d'insolation et de l'évaporation bac et baisse de l'humidité relative de l'air par rapport à la normale 1971-2000;
- Prédominance du stade maturation sur la majeure partie du pays avec cependant des récoltes dans certaines localités ;
- Perspective pour la prochaine décade.

## **I Situation météorologique générale**

La première décade du mois d'octobre est marquée par le renforcement progressif du gradient de pression sur les côtes Maghrébines, la Libye et le Nord Tchad/Niger. Cette installation des hautes pressions sur le Nord du continent est le plus souvent perturbée par des passages de cellules dépressionnaires sur le Portugal/Espagne et la méditerranée. Il s'en est suivi alors la création d'un couloir de basses pressions depuis l'Europe au sommet de la boucle du Niger.

La dépression saharienne qui se situe entre 10W et 0E est resserrée autour de 15N en fin de décade sous l'effet de la pénétration des hautes pressions sur l'Afrique du Nord.

Le Front Inter Tropical (FIT) balance entre 14/16N sur les côtes pour fluctuer 15/17N entre 15W et 05E. Dans les basses couches on note un flux de mousson faible à modéré sur une épaisseur fluctuant autour de 900m et atteignant rarement 1500m avec quelques vortex à l'intérieur ou à l'Ouest de la boucle du Niger.

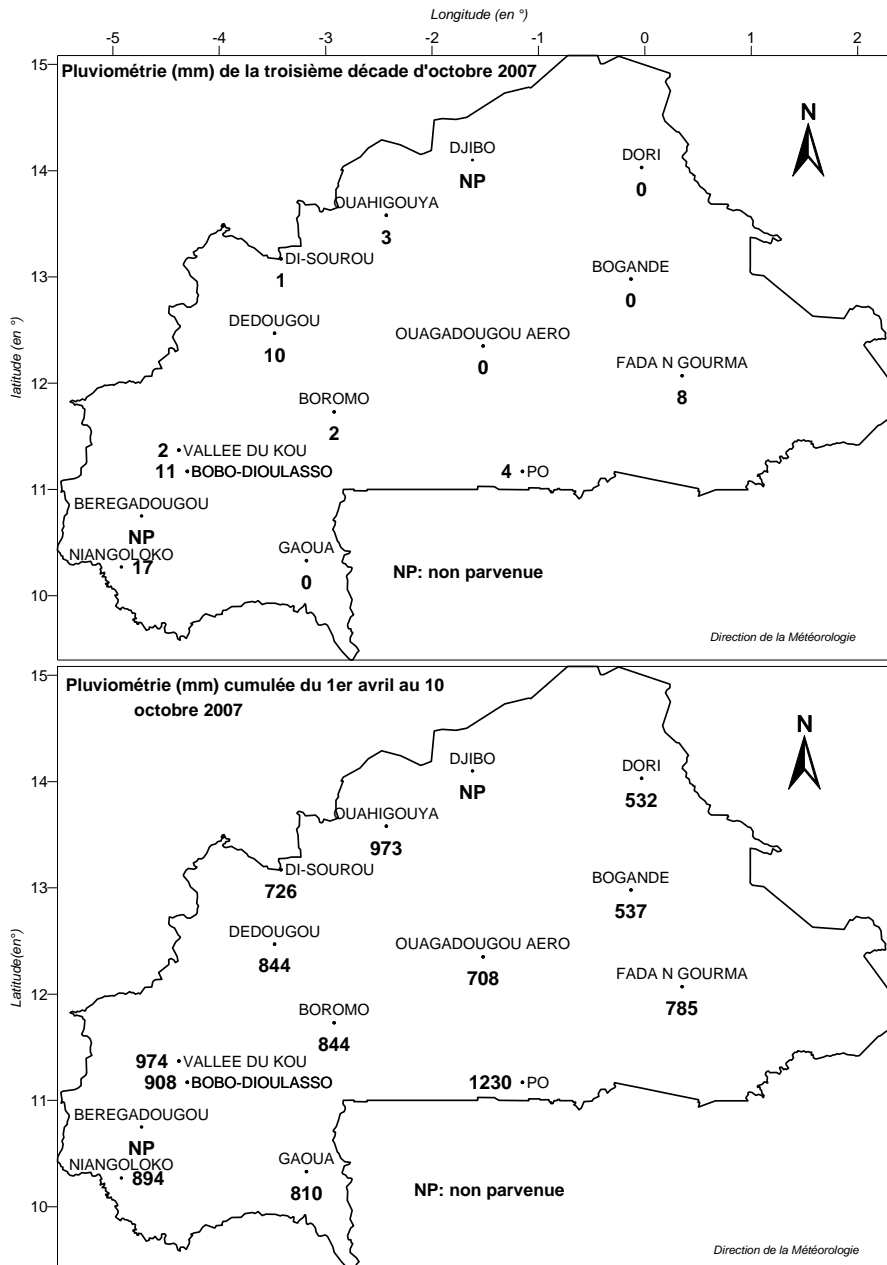
En conséquence le temps de la décade a été marqué par un ciel clair à peu nuageux avec quelques rares formations pluvio-orageuses de faible intensité sur les régions Est et Sud-Ouest, et occasionnellement sur le Nord-Ouest et le Centre.

## **II Situation pluviométrique**

La première décade du mois d'octobre à l'instar de la précédente, a été marquée par de très faibles précipitations, mal réparties sur l'ensemble du pays. Plusieurs localités n'ont enregistré aucune pluie au cours de cette décade. Ce qui annonce l'imminence d'une fin de saison des pluies sur l'ensemble des pays du sahel.

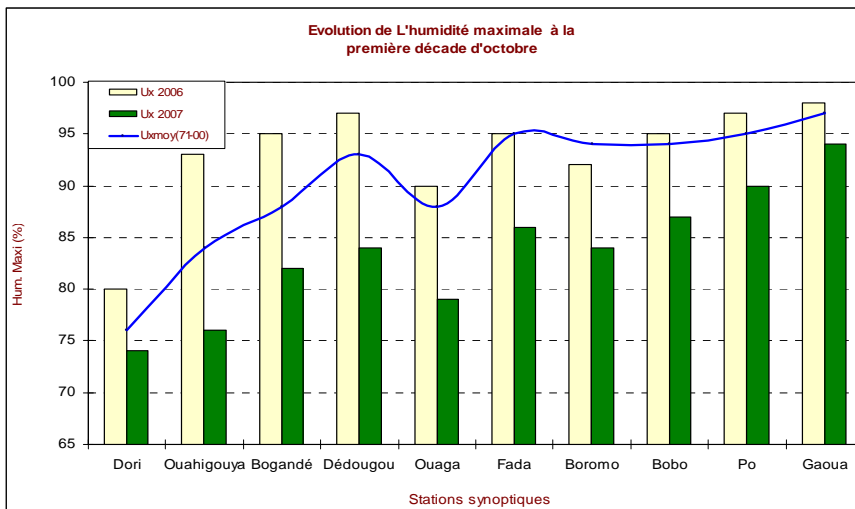
Pour les postes régulièrement suivis dans le cadre du bulletin agro météorologique décadaire, les hauteurs de pluie décadaires ont varié entre 0.0 mm à Dori, Bogandé et Gaoua et 16.6 mm en 2 jours à Niangoloko. Le total pluviométrique décadaire comparé à celui de 2006 a été très déficitaire pour l'ensemble des stations.

Le cumul saisonnier du 1er avril au 10 octobre a varié entre 531.5 mm à Dori et 1229.5 mm à Pô. Comparé à la normale 1971-2000, il a été excédentaire à Dori, Ouahigouya, Dédougou et Pô; similaire à Bogandé, Ouagadougou, Fada N'Gourma, Boromo et Bobo-Dioulasso et déficitaire à Gaoua et Niangoloko. Par rapport à la même période de l'année précédente, le cumul pluviométrique au 10 octobre a été excédentaire à Dori, Ouahigouya, Bogandé, Ouagadougou et Pô ; similaire à Dédougou, Fada N'Gourma, Boromo, Vallée du Kou et Bobo-Dioulasso et déficitaire à Gaoua et Niangoloko.

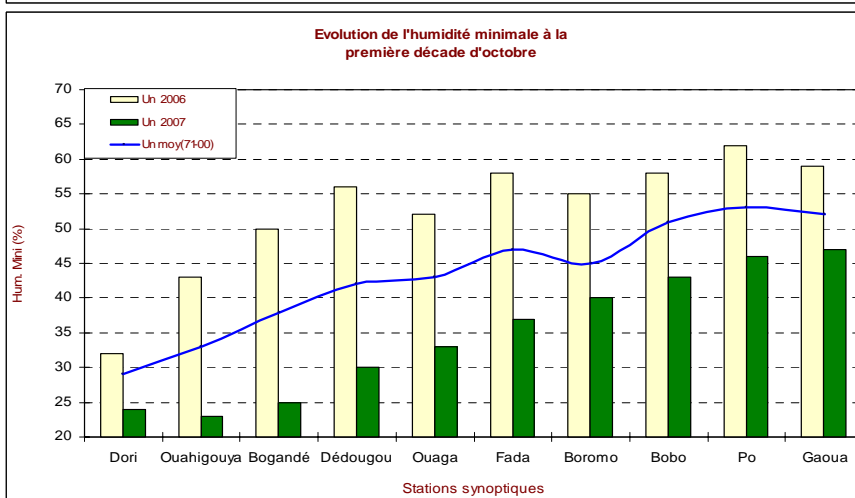


### III Situation agrométéorologique

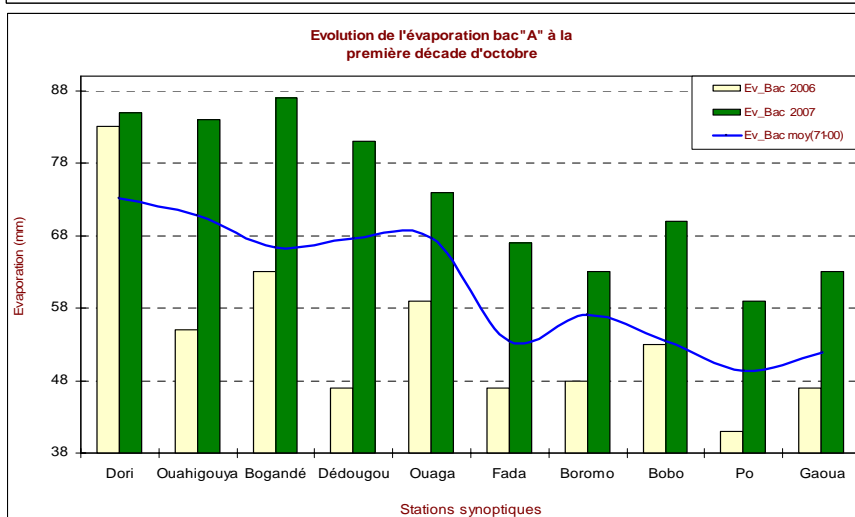
Au cours de cette décennie la vitesse du vent à deux mètres au dessus du sol a varié du Nord au Sud entre 1 et 2m/s et la durée d'insolation entre 9 et 10 heures. Les valeurs de l'évapotranspiration potentielle (ETP) ont oscillé entre 50 mm (Vallée du Kou) et 61 mm (Ouahigouya et Ouagadougou). Quant aux températures moyennes sous abri, elles ont varié entre 28.4°C (Bobo-Dioulasso et Niangoloko) et 32.1°C (Dori). Le bilan hydrique climatique (P-ETP) a été négatif sur l'ensemble des postes suivis. Les conditions agro climatiques de la présente décennie n'ont pas été favorables à un bon développement végétatif des cultures. En effet, dans la majorité des régions, la satisfaction des besoins en eau des plantes n'a pas été assurée. La quasi absence des pluies au moment où les plantes bouclaient leur phase critique de développement pourrait porter fortement préjudice à la production céréalière dans certaines régions de la partie Centrale, Ouest, Sud-Ouest et dans plusieurs localités du pays. Pour les premières récoltes, les conditions agro climatiques ont été favorables au séchage et au stockage.



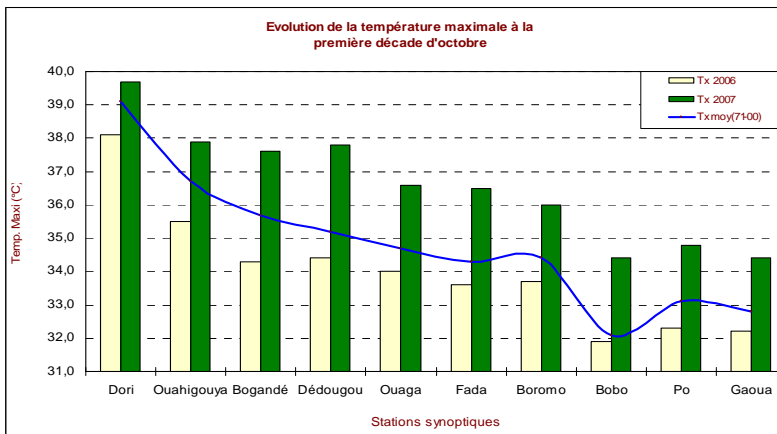
L'humidité maximale relative de l'air a oscillé entre 74% (Dori) et 94% (Gaoua). Elle a été inférieure à la normale 1971-2000 et à la même période de l'année précédente dans toutes les stations.



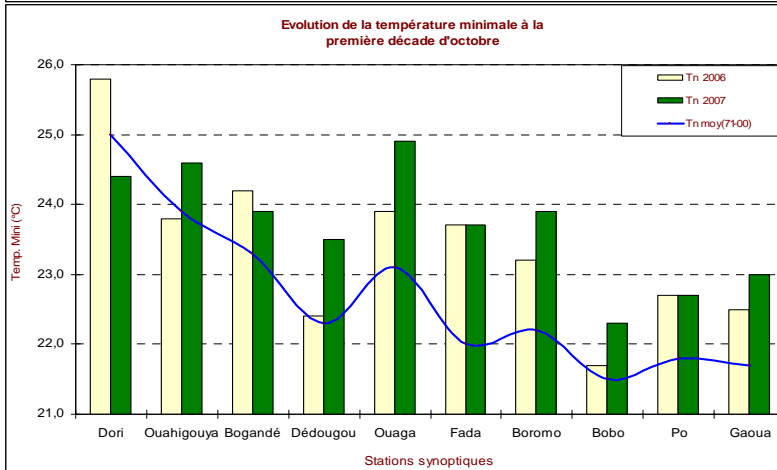
L'humidité minimale relative de l'air a varié entre 23% à Dori et 47% à Gaoua. Elle a été inférieure à la normale et à la même période de l'année passée dans toutes les stations.



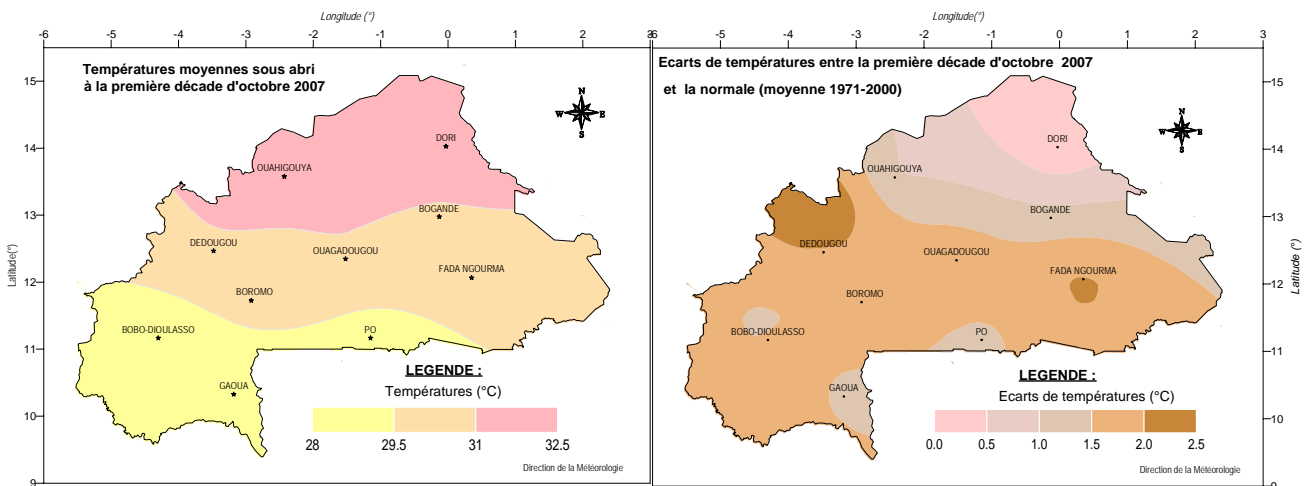
L'évaporation bac a oscillé entre 59 mm à Pô et 85 mm à Dori. Elle a été supérieure à la normale et à la même période de l'année précédente dans toutes les stations.



Les températures maximales sous abri ont varié entre 34.4°C à (Bobo-Dioulasso et Gaoua) et 39.7°C à Dori. Elles ont été supérieures à la normale et à la même période de l'année précédente dans toutes les stations.



Les températures minimales sous abri ont oscillé entre 22.3°C à Bobo-Dioulasso et 24.9°C à Ouagadougou. Elles ont été supérieures à la normale dans toutes les stations à l'exception de celle de Dori.



#### IV Situation agricole

Au cours de la première décennie du mois d'octobre, l'état végétatif des cultures est passable sur l'ensemble des régions agricoles. Les cultures subissent un stress hydrique sévère suite à l'absence de pluies. La maturation laiteuse est le stade phénologique prédominant pour les cultures céréalières sur l'ensemble des régions agricoles.

Quant au cotonnier les stades floraison/capsulation voire maturation ont été observés. L'opération culturale en cours a été la récolte du mil pour les premiers semis au Sahel, du sorgho rouge à Pô, de l'arachide, du niébé, du maïs, de l'igname et de la patate douce dans les localités du Centre, du Sud, de l'ouest et du sud-ouest. La situation phytosanitaire est restée calme. Cependant, on note une menace des oiseaux granivores à Di-Sourou dans la Boucle du Mouhoun.

## **V Perspectives pour la décade du 11 au 20 octobre 2007**

### **Précipitations**

La fin de la saison des pluies juillet-août-septembre 2007 et le début de la saison sèche, sont attendus sur le Sahel. Cela est marqué par la position du Front Intertropical (FIT) sur l'extrême sud du Sahel. La zone de l'isotherme 242°K au niveau 300 hPa associée à une instabilité conditionnelle maintiendra des précipitations sur les pays du Golfe de Guinée, de l'Afrique centrale et certaines parties des pays de la Corne de l'Afrique. L'apparition de la zone de l'isotherme dépassant la valeur 243°K sur l'est de l'Océan Indien et l'Indonésie est une manifestation d'une réduction des précipitations de la saison octobre-novembre-décembre 2007 sur certains pays de la Corne de l'Afrique. Des précipitations faibles à modérées sont attendues sur les pays de l'Afrique australe par suite des incursions des systèmes des latitudes moyennes.

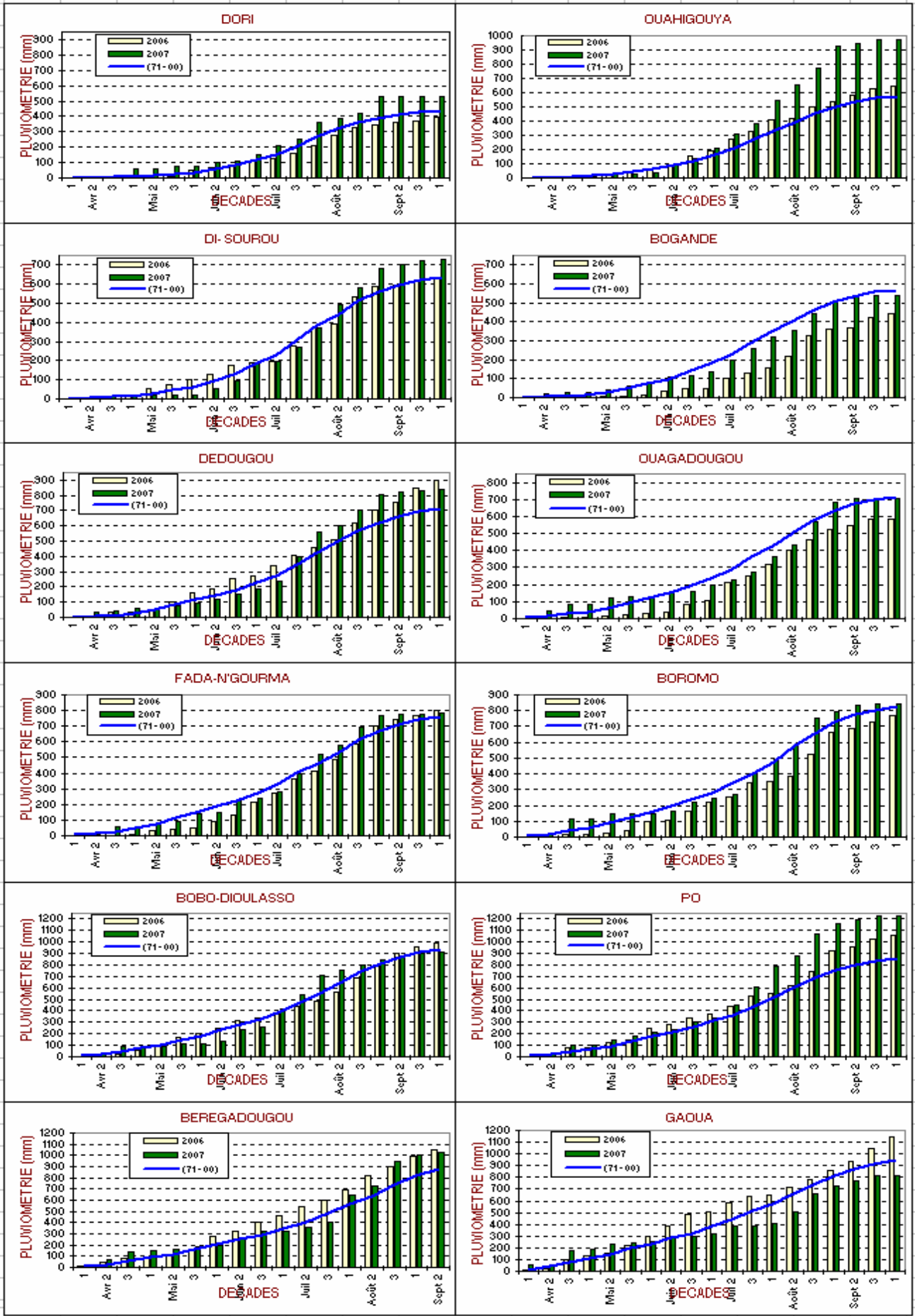
En résumé :

Pour les pays du Sahel :

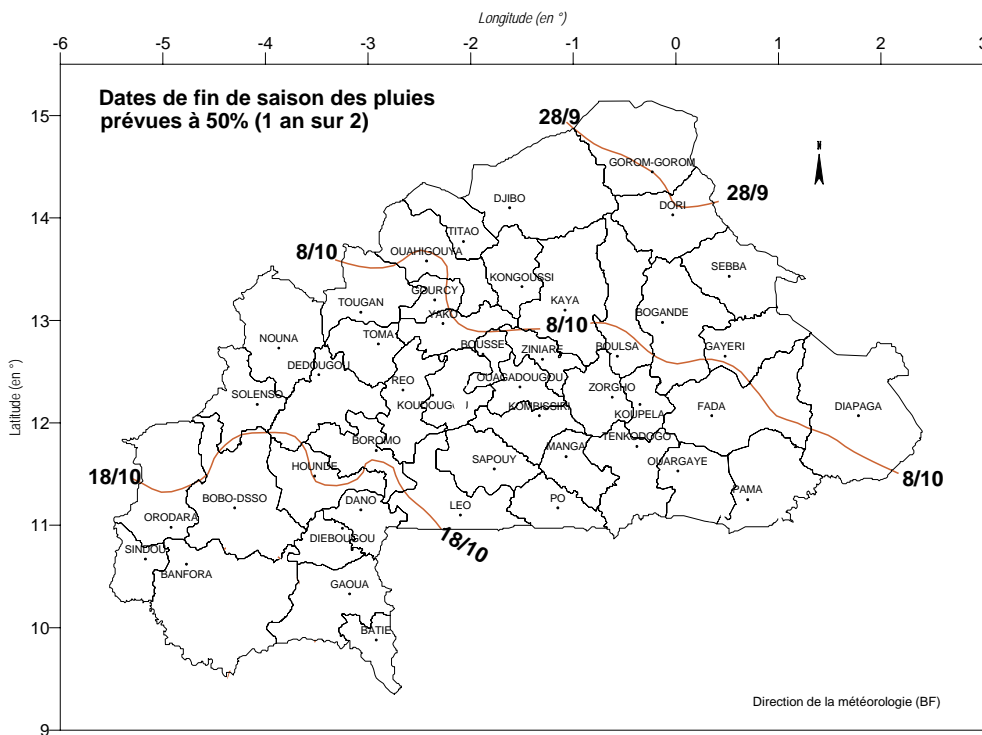
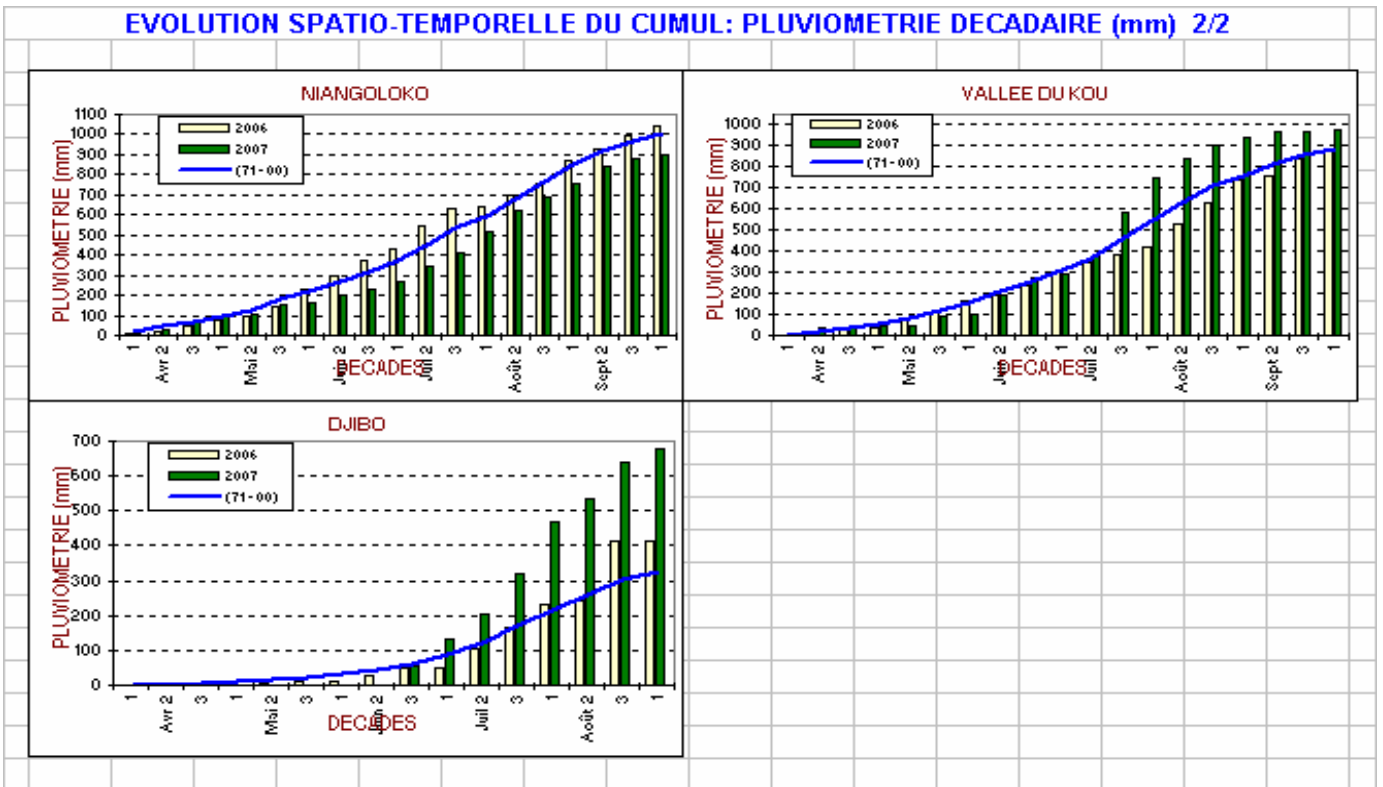
La fin des précipitations de juillet à septembre 2007 sera marquée par le début d'un climat chaud et sec précédant les poussières sahéliennes au cours de cette période.

Source : [ACMAD http://www.acmad.ne](http://www.acmad.ne)

EVOLUTION SPATIO-TEMPORELLE DU CUMUL: PLUVIOMETRIE DECADEIRE (mm) 1/2



**EVOLUTION SPATIO-TEMPORELLE DU CUMUL: PLUVIOMETRIE DECADEIRE (mm) 2/2**



La fin de la saison pluvieuse prévue un an sur deux, commence très tôt par la zone sahélienne à partir du 28 Septembre. Elle s'installe progressivement du Nord au Sud, d'une manière zonale. Dans la zone soudanienne, elle démarre à partir du 20 Octobre. C'est à l'Ouest et au Sud Ouest du pays que cette fin est la plus tardive possible, au mois de Novembre.