

# Bulletin Agrométéorologique Décadaire

N°14

PÉRIODE DU 11 AU 20 MAI 2016



## SOMMAIRE

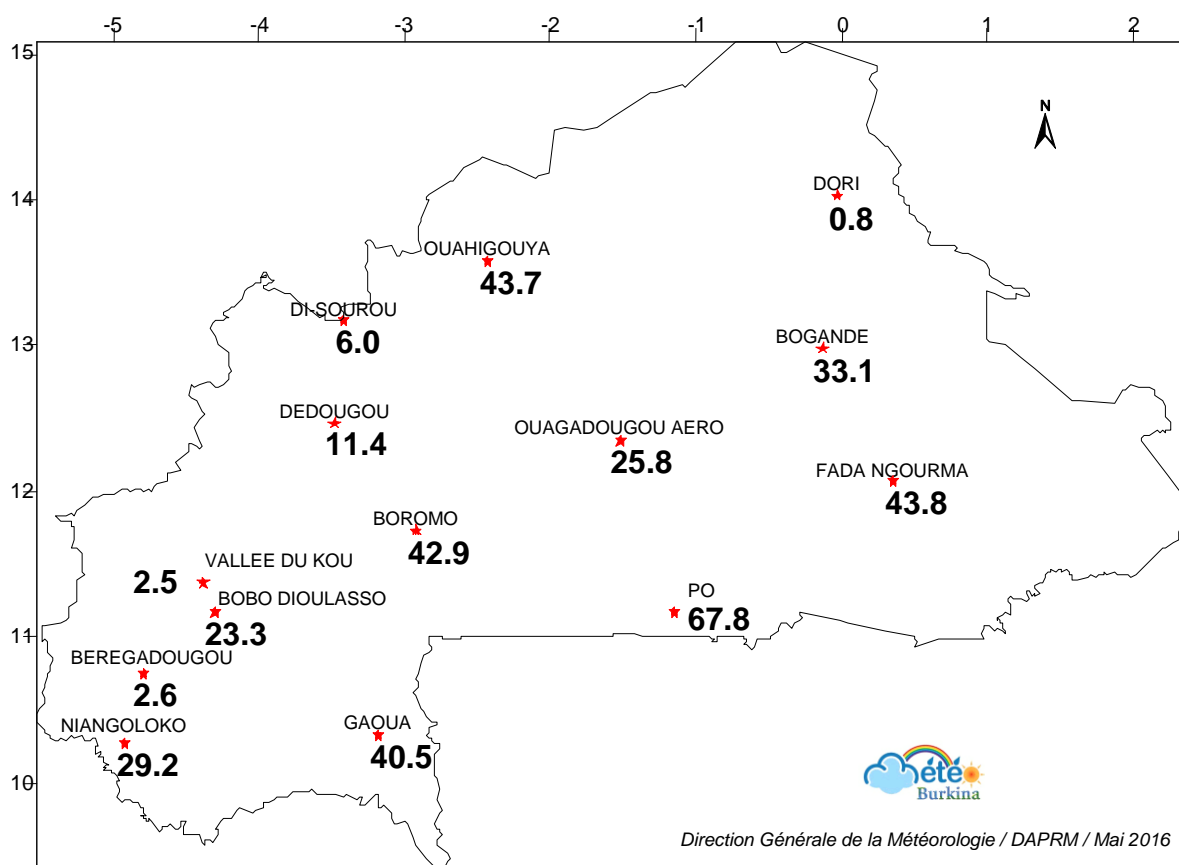
- ⊕ incursion des vents de mousson sur la majeure partie du pays;
- ⊕ baisse des températures moyennes sous abri et de hausse de l'humidité moyenne relative par rapport à la normale 1981-2010 sur la majeure partie du pays;
- ⊕ situation agricole ;
- ⊕ suivi de la végétation par satellite ;
- ⊕ perspectives de la semaine
- ⊕ prévisions saisonnières de pluviométrie 2016
- ⊕ conseils pratiques à quelques secteurs d'activités.

## I Situation pluviométrique

La deuxième décennie du mois de mai 2016 a été caractérisée par des infiltrations des vents de mousson sur l'ensemble du pays. Aussi des formations sporadiques ont été observées dans la presque totalité du pays et ont permis de recueillir des quantités d'eau variables. Les hauteurs de pluie décennales enregistrées ont varié entre 0.8 mm à Dori en un jour de pluie et 67.8 mm en 3 jours à Pô dans le Centre-sud (fig.1).

Comparés aux quantités de l'année 2015 et à la même période, ces totaux pluviométriques décennales ont été similaires à excédentaires dans la plupart des stations.

Comparées à la normale de la série 1981-2010, dans la plupart des stations météorologiques suivies ont connu une situation pluviométrique excédentaire.



**Figure 1 : Cumuls pluviométriques à la deuxième décennie de mai 2016**

Le cumul pluviométrique saisonnier du 1<sup>er</sup> avril au 20 mai 2016 a évolué de 0.8 mm à Dori dans le Sahel à 216.4 mm en 20 jours à Niangoloko dans les Cascades (fig. 2).

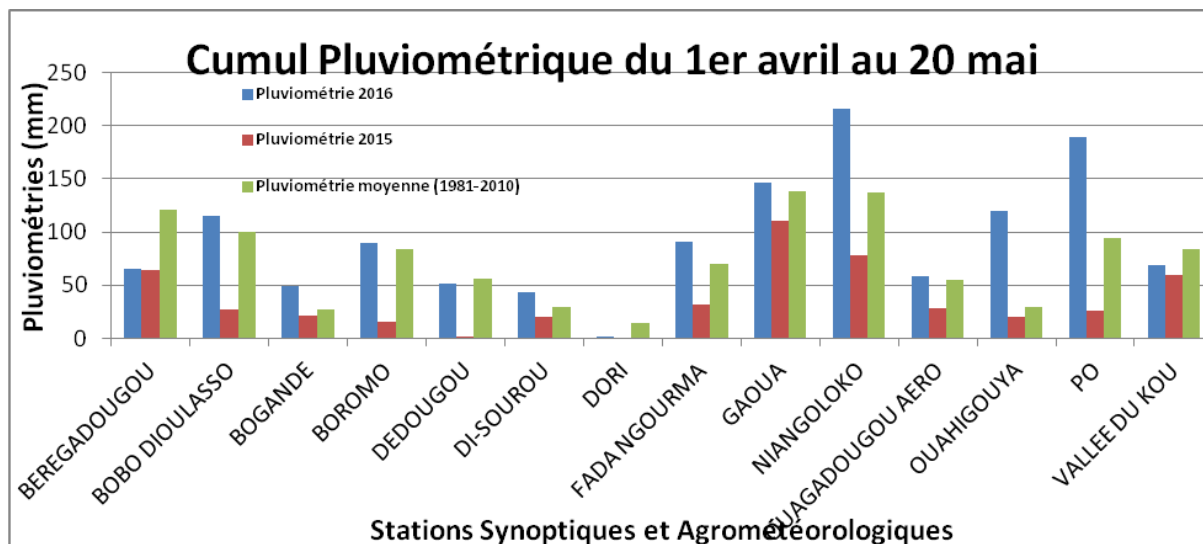


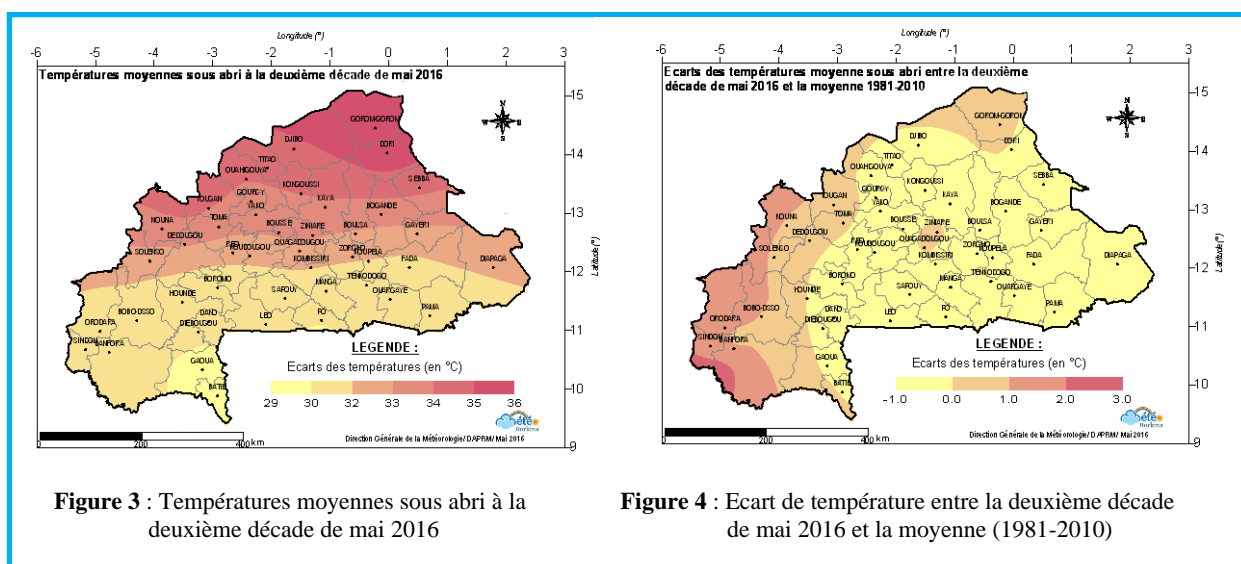
Fig. 2 : cumuls pluviométriques du 1<sup>er</sup> avril au 20 mai sur l'ensemble des stations synoptiques et agrométéorologiques.

## II Situation Agrométéorologique

*Les températures moyennes sous abri ont subi une baisse tandis que les humidités relatives ont connu une hausse par rapport à la normale 1981-2010 sur la majeure partie du pays.*

### 2.1 Evolution de la température moyenne sous abri

Les températures moyennes sous abri ont connu une baisse par rapport à la décade précédente. Elles ont oscillé entre 29.7°C à Gaoua dans le Sud-ouest et 35.7°C à Dori au Sahel (figure 3).

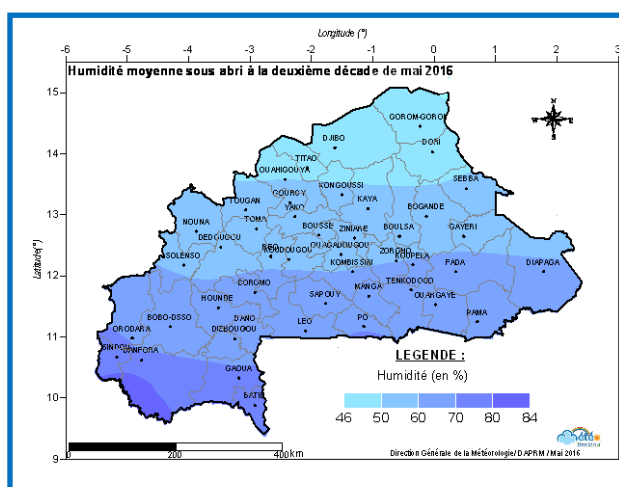


Par rapport à la moyenne (1981-2010) de la même période, ces températures ont été en baisse sur la majeure partie des stations météorologiques (figure 4).

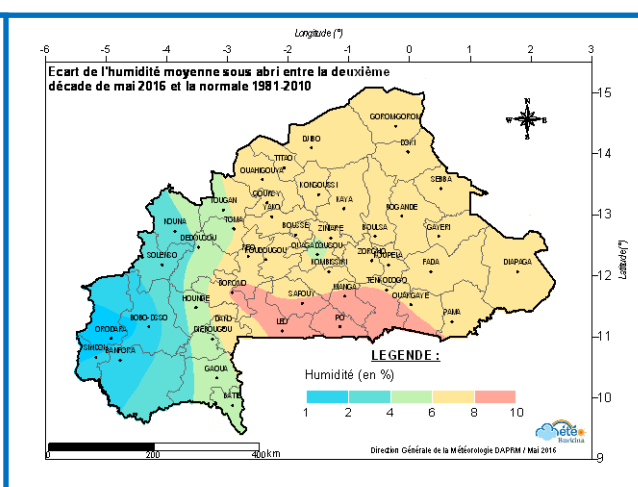
**Brève :** *les criquets pèlerins ne pondent en général que dans des zones qui ont reçu au moins 20 mm de pluie (ou l'équivalent en eau d'écoulement) au cours du mois précédent. Les paramètres météorologiques tels que les précipitations, la température, l'humidité ainsi que la vitesse et la direction du vent influent sur la reproduction et les déplacements des criquets pèlerins.*

## 2.2 Evolution de l'humidité relative moyenne

Les valeurs d'humidité relative moyenne sous abri ont connu une hausse par rapport à la décade précédente. Elles ont oscillé entre 46% à Dori dans la zone sahélienne et 84% à Niangoloko dans la zone soudanienne (fig. 5). Comparées à la normale 1981-2010, ces valeurs ont été en hausse sur l'ensemble du pays (fig. 6).



**Fig.5.** Evolution de l'humidité relative moyenne à la deuxième décade de mai 2016



**Fig. 6.** Ecart de l'humidité moyenne entre la deuxième décade de mai 2016 et la moyenne (1981-2010)

## III Situation agricole

A la deuxième décade du mois de mai 2016, les activités agricoles sont principalement les préparations des champs, par la confection des cordons pierreux, du zaï, des demi-lunes, les aménagements et labours de bas-fonds et de l'apport des fumures organiques et du compost dans les champs.

Les figures 7 et 8 ci-dessous indiquent les différentes dates de début précoce (1 année sur 5) et moyenne (1 année sur 2) de la saison des pluies. En tout état de causes, la direction générale de la météorologie déconseille des semis de cultures pluviales avant le mois de mai.

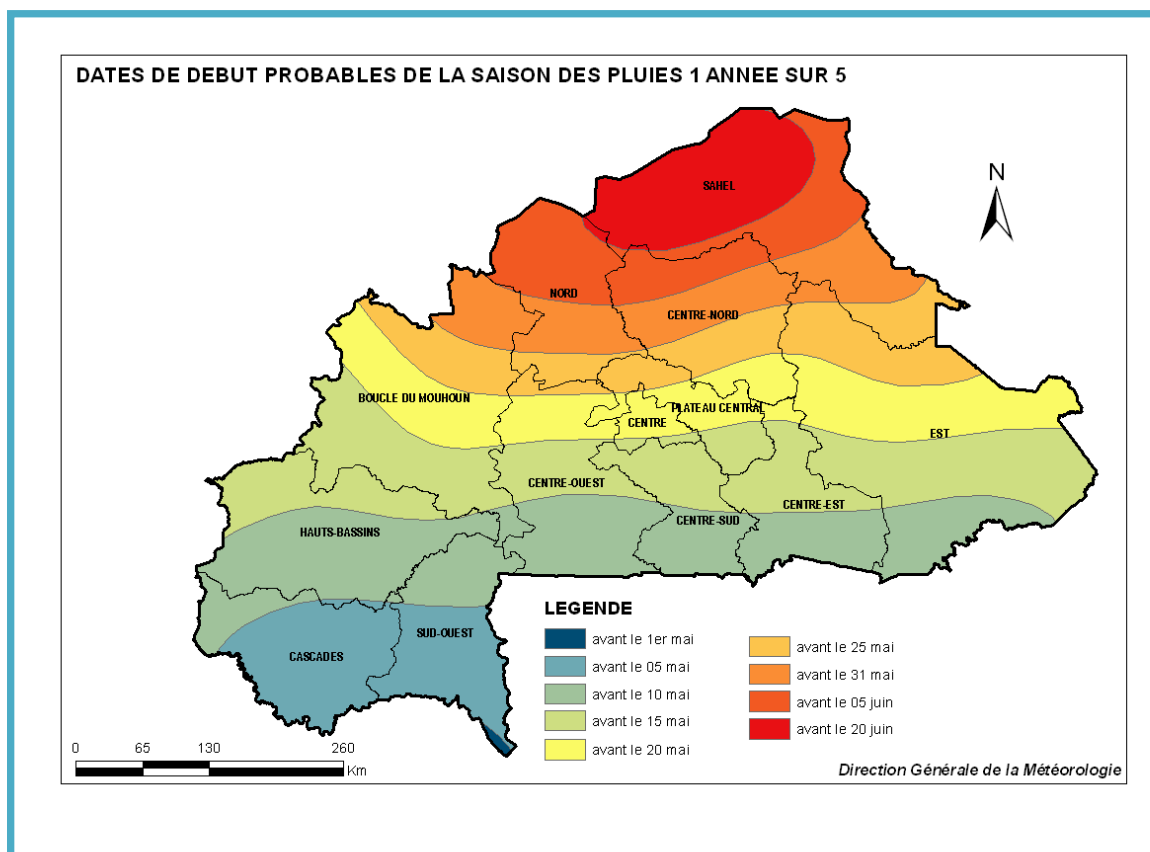


Fig. 7 : dates de début climatologique précoce de la saison des pluies

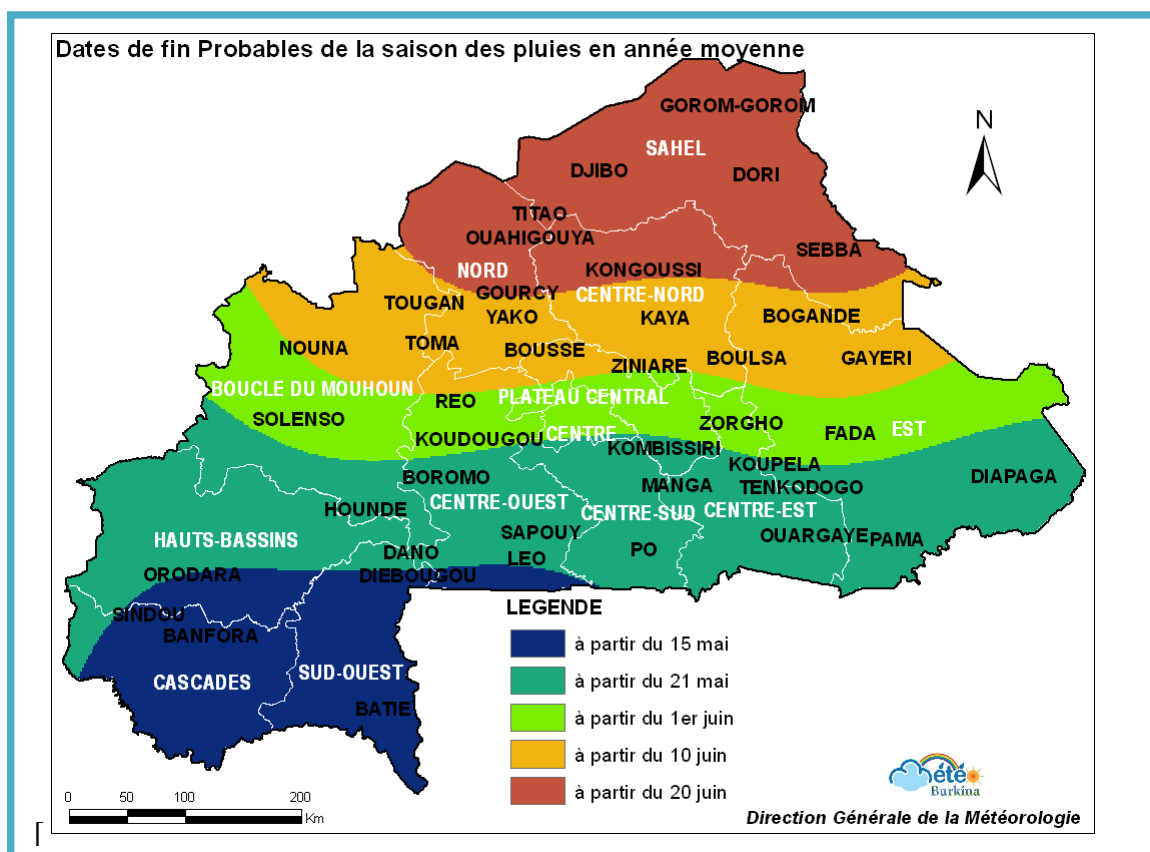


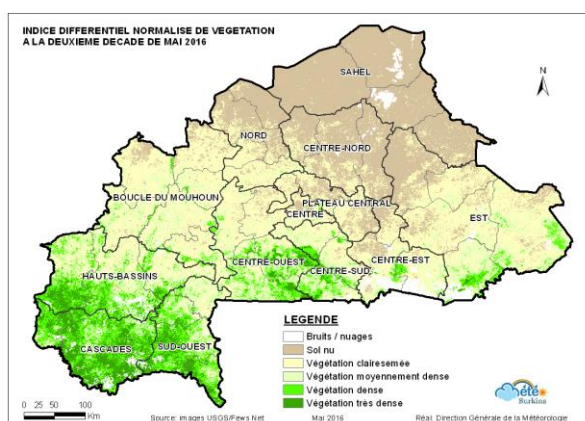
Fig. 8 : dates de début climatologique moyenne de la saison des pluies

## IV Situation de la végétation

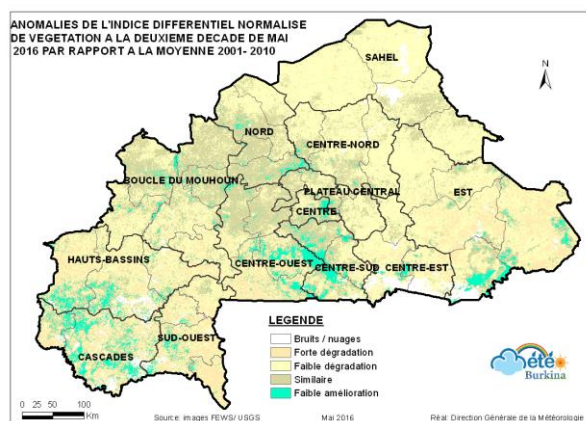
### Evolution des indices normalisés différentiels de végétation (NDVI)

A la deuxième décennie de mai 2016, les indices différentiels normalisés de végétation sont restés similaires à ceux de la décennie écoulée. Toutefois la partie ouest et certaines localités du Sud et du Sud-Est, présentent une végétation moyennement dense à dense. La partie centrale du pays qui correspond au domaine soudano-sahélien présente une couverture végétale clairsemée. La partie septentrionale du pays connaît une forte dégradation du couvert végétal, laissant apparaître par endroits de larges plages de sol dénudé (fig. 9).

Quant aux anomalies des indices différentiels normalisés de végétation, la couverture végétale de cette deuxième décennie de mai présente de faibles dégradations à similaires à ceux de la moyenne de la période 2001-2010, sur la majeure partie du pays (fig. 10).



**Fig. 9:** Indice Différentiel Normalisé de Végétation à la deuxième décennie de mai 2016



**Fig. 10:** Anomalie de l'Indice Différentiel Normalisé de Végétation à la deuxième décennie de mai 2016

## V. Perspectives pour la période du 24 au 31 Mai 2016.

Les vents humides de mousson seront actifs sur l'ensemble du pays au cours de la période allant du 24 au 31 mai 2016.

Par conséquent leurs activités occasionneront des **manifestations orageuses et pluvieuses éparses et des passages d'amas nuageux orageux et pluvieux-orageux** accompagnées parfois de **vents soufflant relativement fort avec par moments des soulèvements de poussière** (Fig.11, Fig.12).

Des pluies d'intensité variable seront observées dont les plus **grandes quantités seraient enregistrées sur la moitié Sud du territoire principalement au Sud, au Sud-ouest, à l'Ouest** (Fig.11, Fig.12).

Les températures maximales seront comprises en moyenne entre 34 et 42°C, et les minimales entre 22 et 30°C (Fig.13, Fig.14).

Ces perspectives sont illustrées par les figures ci-dessous.



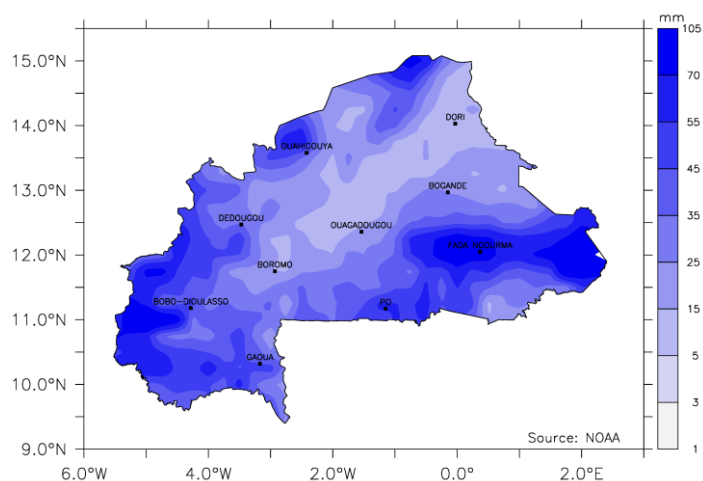


Figure 11 : cumul pluviométrique pour la période du 24 au 31 mai 2016

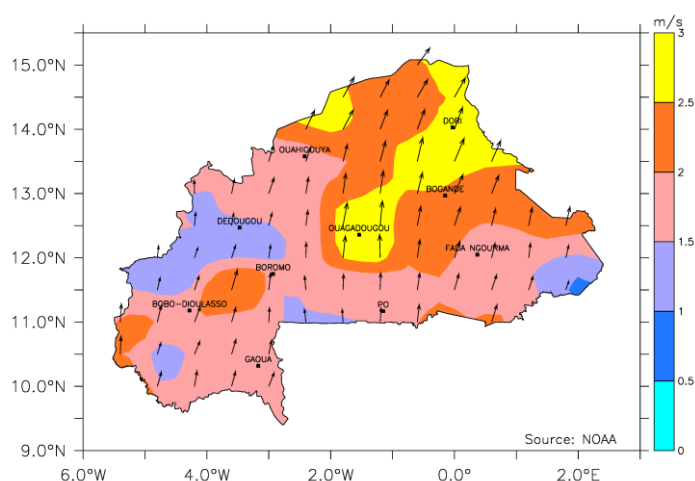


Figure 12 : vents moyens à 2mètres du 24 au 31 mai 2016

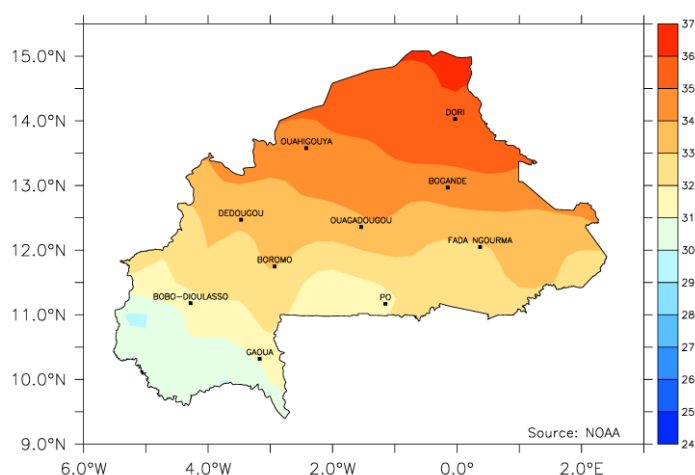


Figure 13 : Températures maximales moyennes du 24 au 31 mai 2016

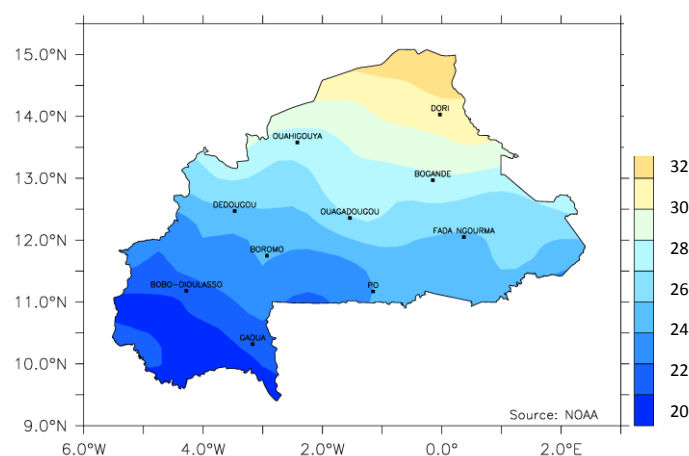


Figure 14 : Températures minimales moyennes du 24 au 31 mai 2016

## VI Prévision saisonnière de pluviométrie 2016

*Les résultats de la Prévision Saisonnière pour l'Afrique soudano-sahélienne (PRESASS) donnent pour les périodes Juin-Juillet-Août (JJA), et Juillet-Août-Septembre (JAS) 2016, des conditions favorables à des précipitations supérieures à équivalente à la normale (moyenne de la période 1981-2010), sur la majeure partie du Burkina Faso.*

### Introduction

Les experts des différents services en charge de la météorologie se sont réunis à Ouagadougou (Burkina Faso) du 16 au 20 mai 2016 pour élaborer les prévisions saisonnières de pluviométrie et des caractéristiques agro-climatiques de la saison des pluies 2016. La prévision du climat a porté sur les cumuls pluviométriques des mois de juin-juillet-août (JJA) et de juillet-août-septembre (JAS) de l'année 2016.

Pour les caractéristiques agro-climatiques, elles ont porté sur les dates de début (DD) et de fin (DF) de la saison des pluies ainsi que les séquences sèches en début et fin de saison des pluies. Cet atelier a bénéficié de l'appui du Centre Africain pour les Applications de la Météorologie au Développement (ACMAD), du Centre Régional AGRHYMET et des grands Centres mondiaux de prévisions météorologiques.

## **6 Prévision au plan national**

### **6.1 Cumul pluviométrique des périodes juin-juillet-août (JJA) et juillet-août-septembre (JAS) 2015**

Les résultats de la prévision saisonnière 2016 portent sur les tendances probables des cumuls pluviométriques pour les périodes juin-juillet-août (JJA) et juillet-août-septembre (JAS) 2016. Ainsi, pour la période JJA, une situation pluviométrique meilleure à tendance équivalente à la normale (moyenne 1981-2010) est attendue dans les parties sahéniennes et soudano-sahéniennes du pays tandis que la partie soudanienne qui couvre les régions des Hauts Bassins, des Cascades et du Sud-ouest, enregistrera une pluviométrie équivalente à tendance supérieure à la normale (Figure 15).

En ce qui concerne la période JAS, les cumuls pluviométriques attendus seront supérieurs à tendance similaire à la normale, globalement sur l'ensemble du pays. Toutefois les probabilités de réalisation de ces différents événements sont variables selon les domaines climatiques. Les possibilités d'enregistrer une pluviométrie supérieure à la normale sont plus élevées dans la partie soudano-sahélienne du pays (bande centrale du pays), où elles sont de 55%. Elles se situent autour de 50% pour la zone soudanienne, et de proches de 45% pour la partie nord du pays qui correspond à la zone sahéenne (Figure 16).

Les tendances des conditions de température des différents bassins océaniques ayant servi à la prévision des cumuls pluviométriques JJA et JAS 2016 sont dans une phase de transition vers une situation de « la niña » dans le pacifique équatorial, situation généralement favorable aux précipitations dans la zone Sahélienne Ouest de l'Afrique. Le profil des bassins océaniques en fin juin et juillet permettra certainement de mieux affiner la prévision des cumuls pluviométriques de JJA et JAS.

Au regard de cette situation, des mises à jours sont prévues en début juin pour confirmer ou affiner les tendances probables des cumuls pluviométriques pour les périodes JJA et JAS 2016 au Burkina Faso.



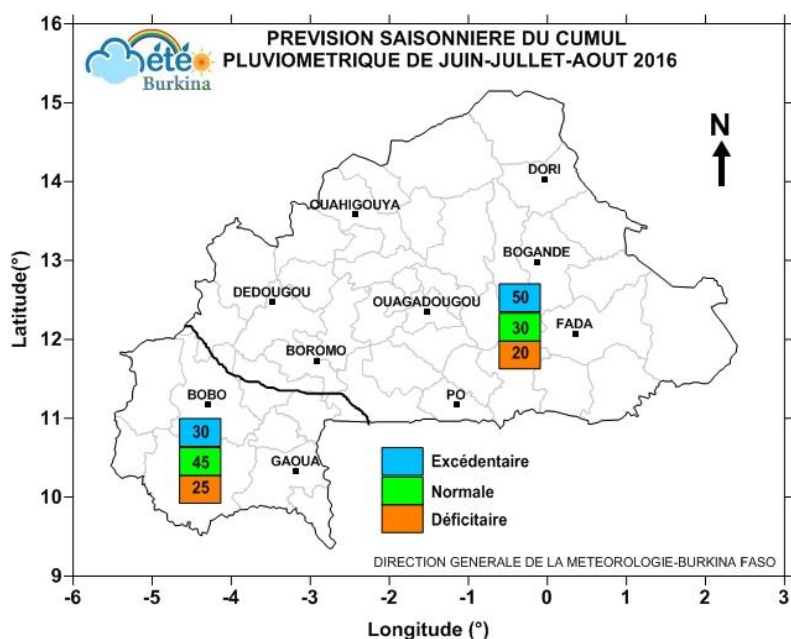


Figure 15 : Prévion saisonnière du cumul pluviométrique JJA 2016

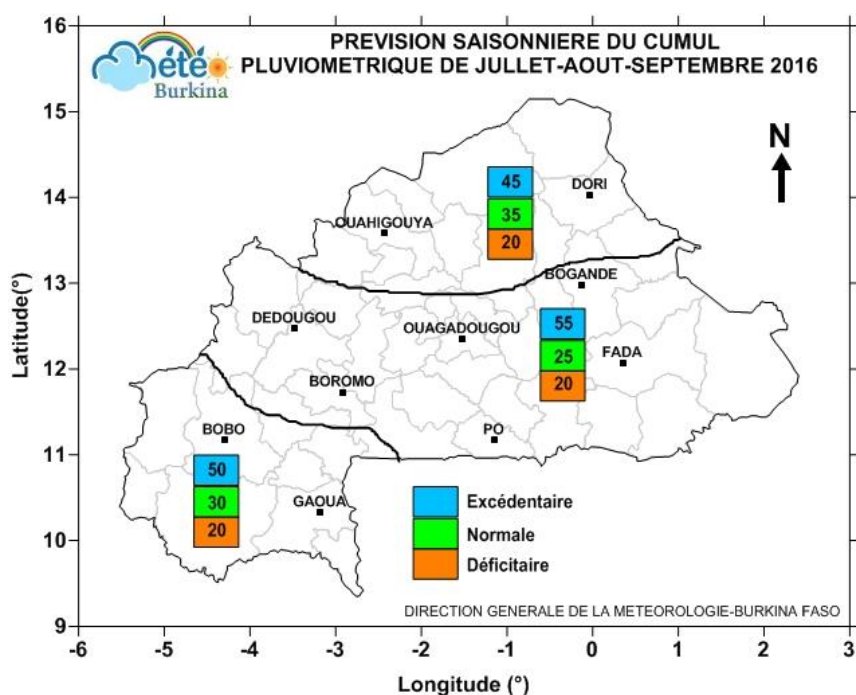


Figure 16 : Prévion saisonnière du cumul pluviométrique JAS 2016

## 6.2. Dates de début de la saison des pluies

Les résultats de ces prévisions saisonnières des paramètres agro-climatiques font ressortir deux périodes de dates d'installation probables de la saison des pluies agricoles (Figure 17). Ces périodes d'installation sont suivies des tendances possibles, dans le cas de non réalisation de l'évènement qui a la plus forte probabilité:

- ✓ Une installation précoce, c'est-à-dire avant le 15 mai dans la zone soudanienne, avant le 05 juin dans la partie soudano-sahélienne.
  - Une tendance moyenne, c'est à dire à partir du 15 mai dans la zone soudanienne; à partir du 21 mai pour la zone soudano-sahélienne.
- ✓ Une installation moyenne c'est à dire à partir du 10 juin dans la partie sud de la zone sahélienne
  - Une tendance tardive c'est-à-dire après le 15 juin à partir de la partie sud de la zone sahélienne

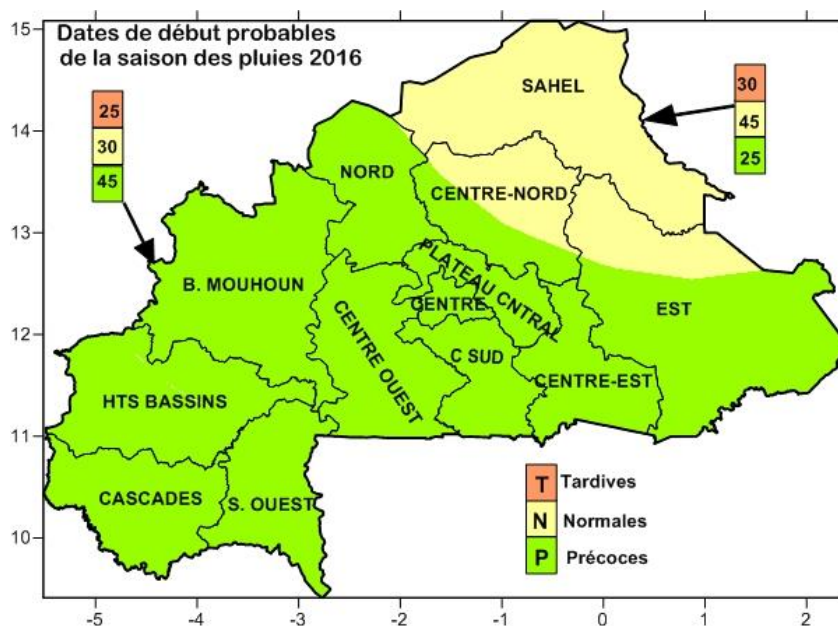


Figure 17: dates probables de début de la saison des pluies

### 6.3. Dates de fin de la saison des pluies

A l'instar des dates d'installation de la saison des pluies, la fin de la saison des pluies se présente en deux périodes avec des tendances, selon les zones (Figure 18).

- ✓ Une première période avec **une fin tardive** c'est-à-dire après le 20 septembre dans la partie Nord du pays, après le 10 octobre dans le Centre du pays;
  - à tendance normale c'est-à-dire à partir du 10 septembre pour le Nord; du 1er octobre pour le Centre et à partir du 21 octobre pour le Sud du pays.
- ✓ fin précoce c'est-à-dire avant le 05 octobre dans la partie Sud du pays;
  - à tendance moyenne ce qui signifie à partir du 21 octobre

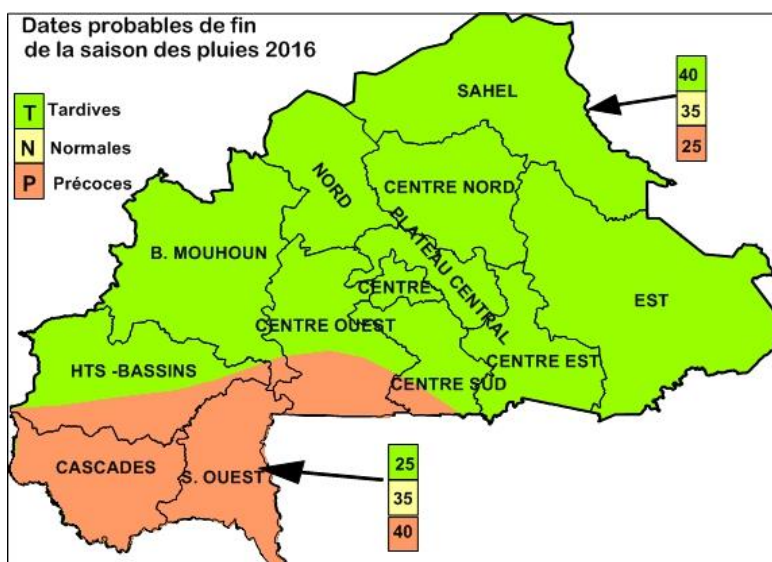


Figure 18 : Tendances probables des dates de fin de la saison des pluies

#### 6.4 Séquences sèches après les semis

- ✓ moins longues que les moyennes c'est-à-dire inférieures à 9 jours dans le Nord et le Centre du pays;
  - à équivalentes à la moyenne c'est-à-dire environ 9 jours dans le Nord et le Centre du pays (fig. 19).
- ✓ plus longues que la moyenne c'est-à-dire supérieures à 7 jours dans l'extrême sud de la zone soudano-sahélienne et la zone soudanienne du pays;
  - à tendance normale ce qui signifie équivalentes à 5 jours environ dans ces zones

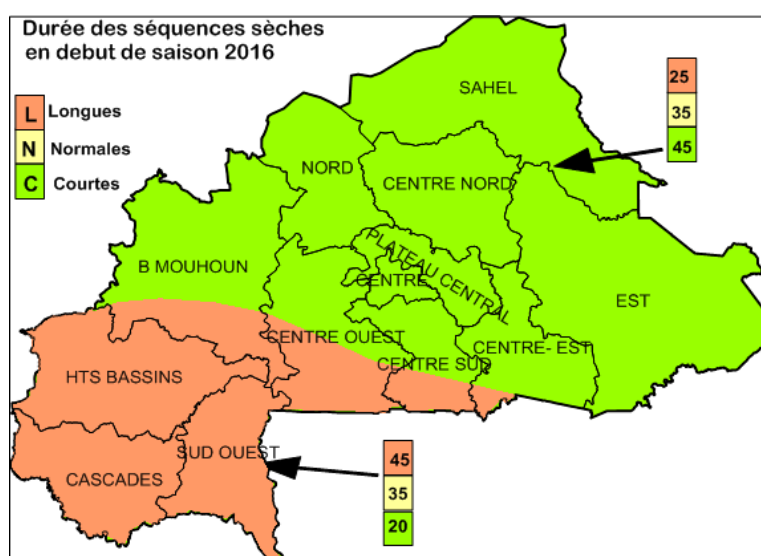


Figure 19 : Durées probables des séquences sèches en début de saison des pluies

## 6.5. Séquences sèches vers la fin de la saison

- ✓ moyennes c'est-à-dire à environ 9 jours dans la moitié Est du pays et 7 jours dans le Sud-ouest;
  - à tendance plus courtes que la moyenne c'est-à-dire inférieures à 9 jours dans la moitié Est et 7 jours dans le Sud-ouest
- ✓ plus longues que les moyennes c'est-à-dire supérieures à 9 jours dans la partie sahélienne et soudano-sahélienne et 7 jours dans la partie soudanienne du pays;
  - à tendance plus courtes que les moyennes c'est-à-dire inférieures à 9 jours dans la partie sahélienne et soudano-sahélienne et 7 jours dans la zone soudanienne (fig. 20).

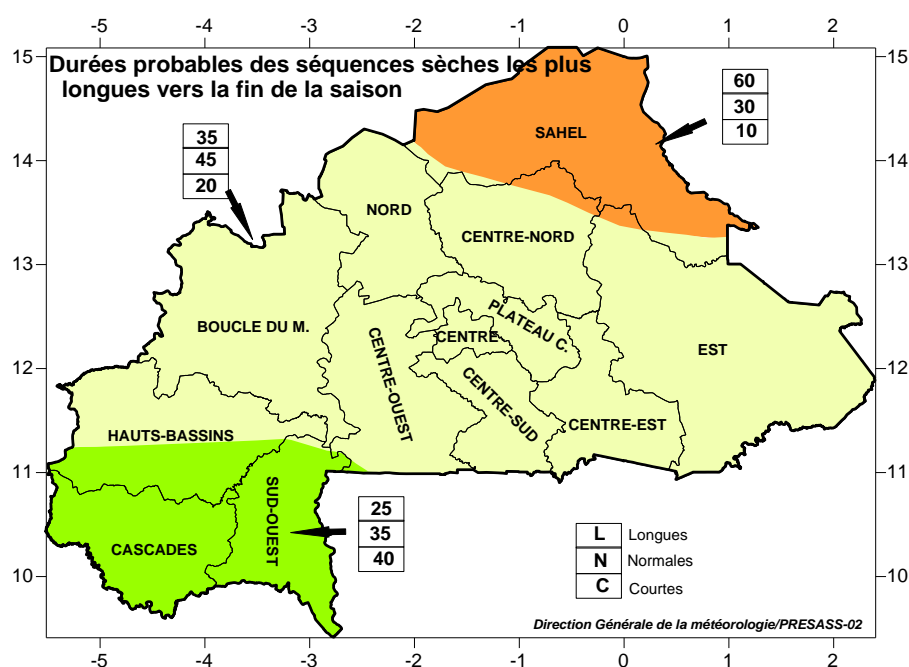


Figure 20 : Durées probables des séquences sèches en fin de saison des pluies

## VII. Quelques conseils pratiques à certains secteurs d'activités

Au regard de la pénétration de la mousson sur le pays, nous assisterons à une hausse de la température liée à une présence élevée de l'humidité contenue dans l'air. Il s'avère important de prendre en compte ces quelques conseils pratiques ci-après :

### 1. Agriculture

**Selon les réalisations d'évènements de pluviométrie possibles :**

#### **A**

- **Cumuls pluviométriques excédentaires à normaux ou normaux à excédentaires en JJA et JAS**
  - **Installation précoce à normale de la saison des pluies**
  - **Séquences sèches longues en début de saison**
  - **Fin tardive de la saison des pluies**
- ✓ Utiliser des calendriers prévisionnels des dates de semis précoces
  - ✓ Investir davantage dans les semences des variétés améliorées à cycle long ou moyen et résistantes à la sécheresse aussi bien pour les cultures vivrières que pour les cultures de rente ;
  - ✓ Renforcer la vigilance contre les adventices et les ravageurs des cultures (criquets et autres insectes)
  - ✓ éviter de semer le mil dans les bas-fonds.

#### **B**

- **Cumuls pluviométriques normaux à excédentaires en JJA et JAS**
  - **Installation précoce à normale de la saison des pluies**
  - **Séquences sèches longues en début de saison**
  - **Fin tardive de la saison des pluies**
- ✓ Semer le maïs et le sorgho dans les champs qui peuvent garder l'humidité pendant plusieurs jours sans être inondés;
  - ✓ Privilégier les champs de plateau pour les cultures qui n'aiment pas beaucoup d'eau (mil, sorgho)
  - ✓ Privilégier les champs de bas-fonds pour les cultures qui aiment l'eau (riz pluvial);
  - ✓ Prendre des dispositions pour éviter ou minimiser les dégâts d'éventuelles inondations sur les cultures.

#### **C**

- **Cumuls pluviométriques normaux à excédentaires en JJA et JAS**

- **Installation normale à tardive de la saison des pluies**
  - **Séquences sèches longues en début de saison**
  - **Fin tardive de la saison des pluies**
- ✓ Utiliser des calendriers prévisionnels des **dates moyennes ou tardives de semis**
  - ✓ Investir d'avantage dans **les semences des variétés améliorées à cycle moyen ou court et résistantes à la sécheresse** aussi bien pour les cultures vivrières que pour les cultures de rente
  - ✓ Renforcer **la vigilance contre les adventices et les ravageurs** des cultures (criquets et autres insectes)
  - ✓ Privilégier **les champs de plateau** pour les cultures qui n'aiment pas beaucoup d'eau (Mil, sorgho, niébé ...)
  - ✓ Privilégier les champs de bas-fonds pour les cultures qui aiment l'eau (riz pluvial)
  - ✓ prendre des précautions pour éviter ou minimiser les dégâts d'éventuelles inondations

## 2. Elevage

- ✓ Dans les zones à forte probabilité de pluviométrie excédentaire à normale, veiller à éviter de placer ou de conduire les animaux dans les zones inondables (risques de mort par noyade en cas de forte pluie).
- ✓ vacciner les animaux et les parquer dans des enclos situés plus en altitude pour lutter contre les épidémies à cause de la forte humidité pouvant prévaloir;
- ✓ Encourager l'élevage intensif, la culture des plantes fourragères, la fauche des herbacées annuelles pour la constitution d'un stock de fourrage
- ✓ Dans les zones à forte probabilité d'une installation normale à tardive de la saison des pluies ;
- ✓ envisager la mise en place de stocks d'aliment de bétail
- ✓ Faciliter aux animaux l'accès aux points d'eau les plus proches, afin de mettre le bétail à l'abri des effets du manque d'eau et d'éviter les conflits entre agriculteurs et éleveurs ;
- ✓ Concevoir de très bons abris pour volaille à cause des intempéries

## 3. Environnement

Encourager et renforcer les reboisements

#### **4. Industrie et commerce**

- surveiller les stocks d'eau afin de prendre à temps des décisions pour faire face aux risques de rupture des ouvrages hydrauliques;
- Prendre les mesures nécessaires pour la bonne conservation des aliments.

#### **5. Secteur social/ Gestion des catastrophes/Santé**

- Prendre les dispositions utiles pour éviter ou réduire les dégâts et les pertes liées aux éventuelles inondations dans les zones à risques.
- Renforcer les capacités d'intervention des services techniques et éviter de baisser la garde par rapport au suivi du risque d'inondation dans les zones vulnérables
- Prendre les dispositions utiles pour se protéger contre les moustiques surtout les enfants
- Prévoir la disponibilité des stocks de médicaments antipaludéens surtout dans les zones à accès difficile
- Choléra : accroître la vigilance au moment des premières pluies ;

**. Dans les mois à venir (juin et juillet), des mises à jour de la prévision saisonnière 2016 seront faites par la DGM.**

**Par conséquent, nous vous recommandons fortement de suivre les mises à jour pour une efficacité dans la planification et le suivi des activités climato-dépendantes.**