

MINISTERE DES TRANSPORTS, DE LA MOBILITE  
URBAINE ET DE LA SECURITE ROUTIERE

BURKINA FASO

SECRETARIAT GENERAL

UNITE - PROGRES - JUSTICE

DIRECTION GENERALE DE LA METEOROLOGIE

01 B.P. 576 OUAGADOUGOU 01  
TEL:25-35-60-32

# Bulletin Agrométéorologique Décadaire

N°18

Période du 21 au 30 juin 2016



## SOMMAIRE

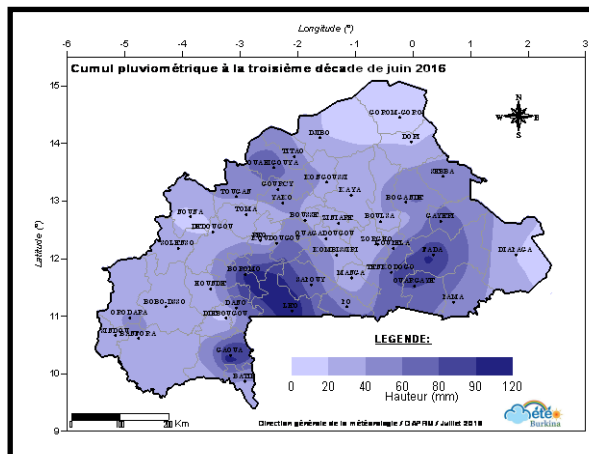
- ⊕ présence des vents de mousson sur la majeure partie du pays;
- ⊕ hausse des températures moyennes et de l'humidité moyenne relative sous abri par rapport à la normale 1981-2010 sur la majeure partie du pays;
- ⊕ situation agricole ;
- ⊕ suivi de la végétation par satellite ;
- ⊕ perspectives de la semaine
- ⊕ mise à jour de la prévision saisonnière de pluviométrie 2016
- ⊕ conseils pratiques à quelques secteurs d'activités.

## I Situation pluviométrique

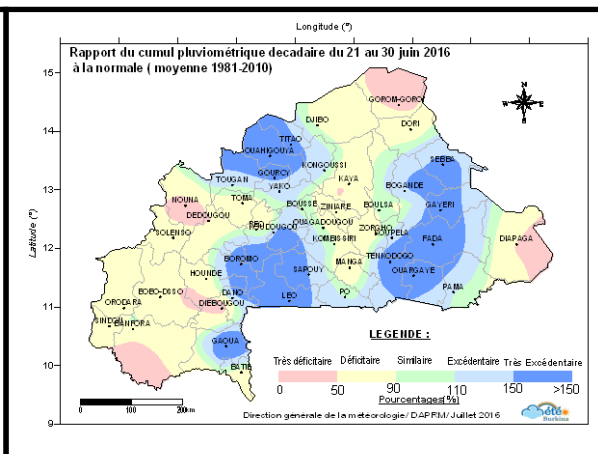
*La troisième décennie de juin 2016 a été caractérisée par le maintien d'une activité de mousson faible à modérée sur l'ensemble du pays. Cette activité de la mousson s'est traduite par des manifestations pluvio-orageuses qui ont permis d'enregistrer des quantités de pluie variables. Les cumuls de pluie décennaires ont varié entre 5.5 mm à Markoye et 119.5 mm à Gaoua. Pour ce qui concerne les cumuls saisonniers du 1<sup>er</sup> avril au 30 juin 2016, ils ont évolué entre 40.3 mm à Baraboulé et 399.4 mm à Pô.*

La troisième décennie du mois de juin 2016 a été caractérisée par une activité de la mousson faible à modérée. Des manifestations pluvio-orageuses ont été observées sur la majeure partie du pays. Au cours de cette période, la pluviométrie a été faible à modérée et surtout mal répartie dans le temps et dans l'espace. Les hauteurs de pluie décennaires ont été pour la plupart supérieures à 20 mm. La hauteur maximale de pluie décennaire a été enregistrée à **Gaoua** dans la province du **Poni** avec **119.5 mm** en **5 jours** contre **5.5 mm** à **Markoye** en **1 jour** dans **l'Oudalan** (figure 1).

Comparés à la normale (moyennes 1981-2010) pour la même période, **les cumuls pluviométriques décennaires ont été déficitaires à très déficitaires** sur la majeure partie du pays. Par contre certaines localités de l'Est, du Centre-sud, du Centre-ouest, du Centre-est, du Sud-ouest, du Nord et de la Boucle du Mouhoun ont connu **un excédent pluviométrique** (figure 2).



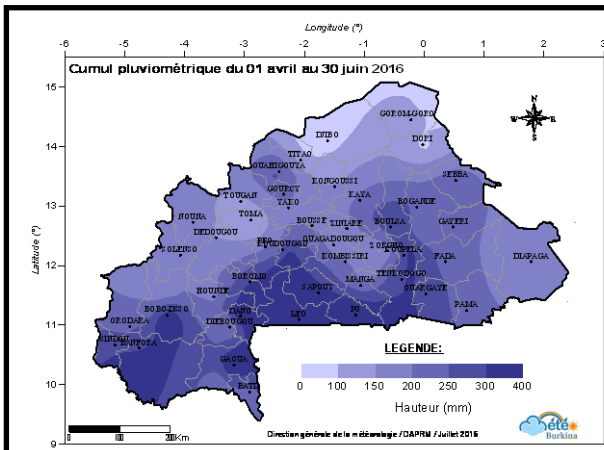
**Figure 1 :** Cumuls pluviométriques décennaires à la troisième décennie de juin 2016



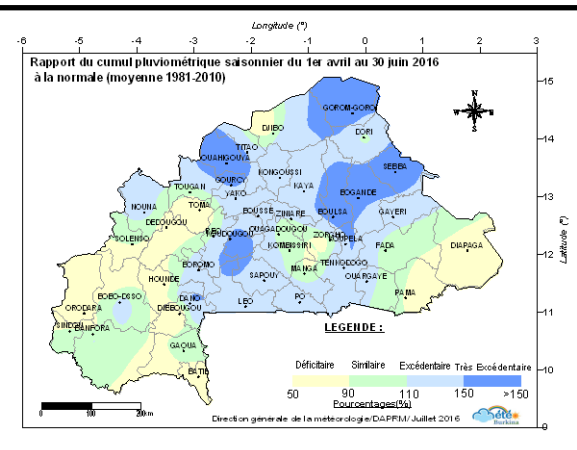
**Figure 2 :** Rapport du cumul pluviométrique du 21 au 30 juin 2016 et la normale 1981-2010

Pour ce qui concerne les cumuls pluviométriques saisonniers du 1<sup>er</sup> avril au 30 juin 2016, ils ont varié entre **40.3 mm** en **4 jours** de pluie à **Baraboulé**, dans la province du **Soum** et **399.4 mm** en **26 jours** de pluie à **Pô**, dans le **Nahouri** (figure 3).

Les cumuls pluviométriques saisonniers comparés à la normale (moyennes 1981-2010), **ont été similaires à excédentaires sur la majeure partie du pays**, exception faite de certaines localités de l'Est, du Sud-ouest, des Hauts Bassins et de la Boucle du Mouhoun qui ont connu une situation **pluviométrique déficitaire** (figure 4).

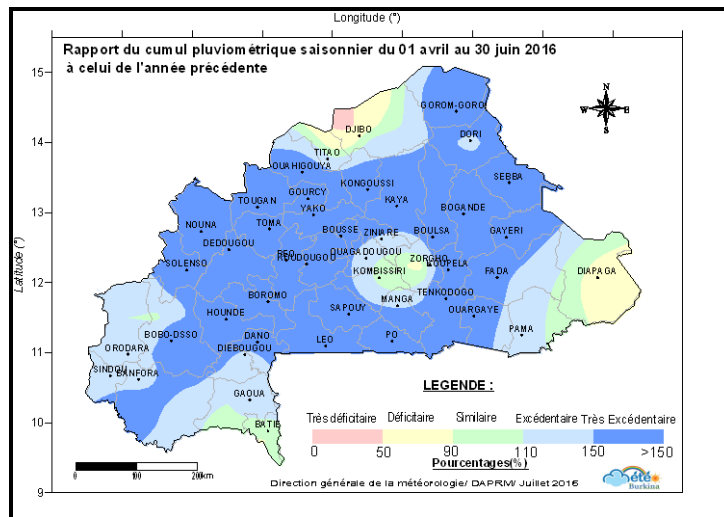


**Figure 3 :** Cumul pluviométrique saisonnier du 01 avril au 30 juin 2016



**Figure 4 :** Rapport du cumul pluviométrique du 1<sup>er</sup> avril au 30 juin 2016 et la normale 1981-2010

Les cumuls pluviométriques saisonniers comparés à ceux de l'année précédente, pour cette même période **ont été très excédentaires à excédentaires** sur la quasi-totalité du pays, excepté la province du Soum et de la Tapoa qui ont connu **un déficit pluviométrique** (figure 5).



**Figure 5 :** Rapport du cumul pluviométrique du 1<sup>er</sup> avril au 30 juin 2016 et celui de l'année précédente.

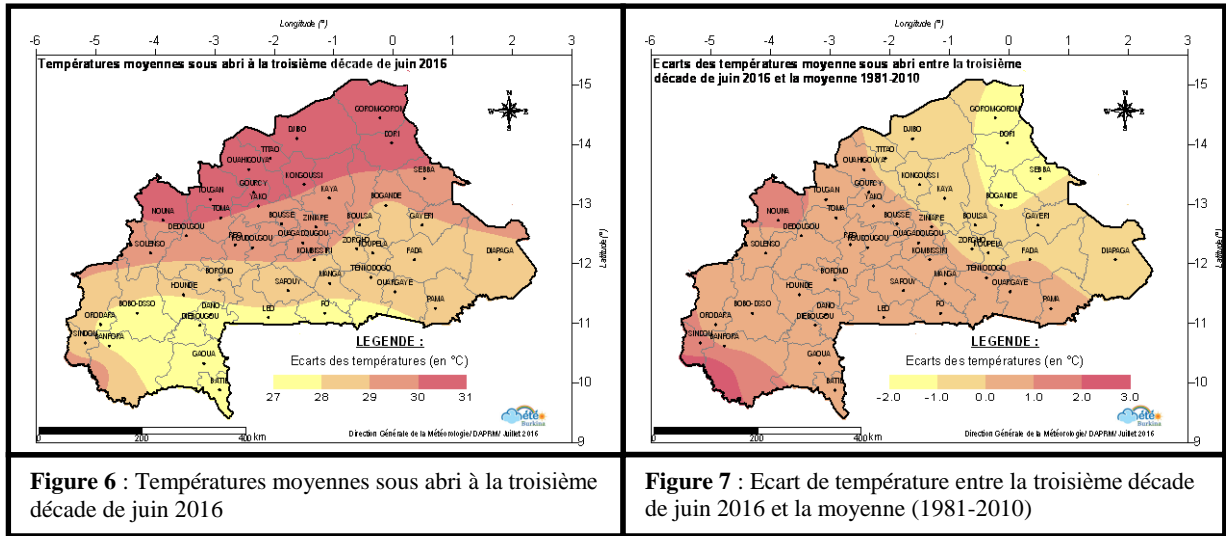
## II Situation Agrométéorologique

*Les températures moyennes et les humidités relatives sous abri ont subi une hausse par rapport à la normale (moyenne 1981-2010) sur la majeure partie du pays.*

### 2.1 Evolution de la température moyenne sous abri

Les températures moyennes sous abri ont connu une légère baisse par rapport à la décade précédente.

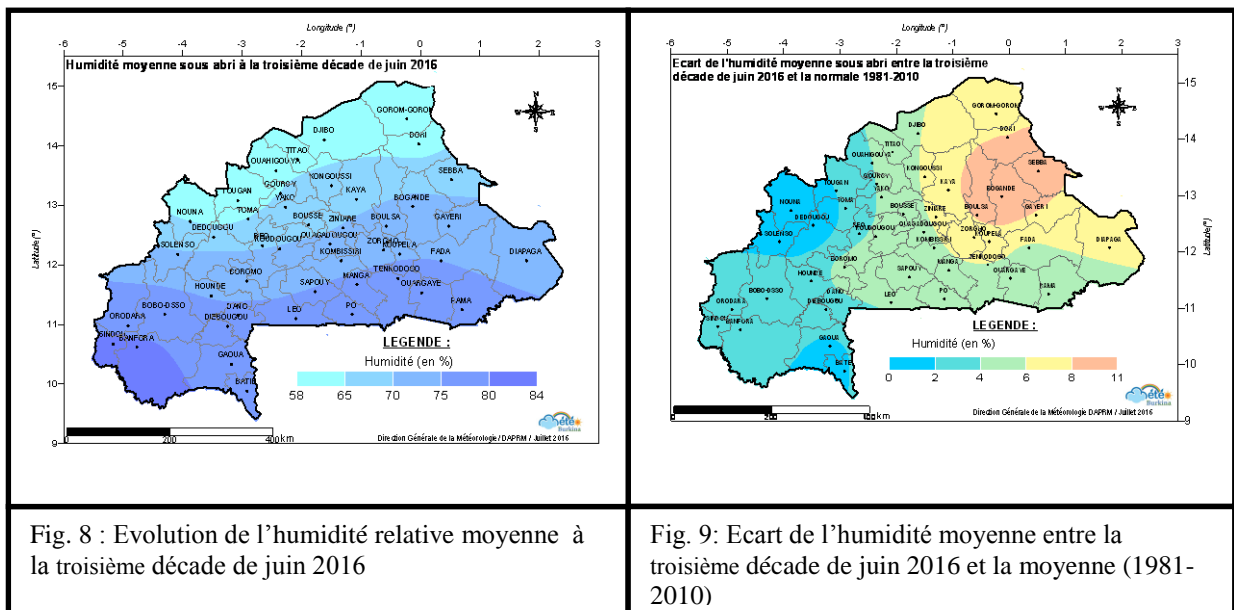
Elles ont oscillé entre 27.0°C à Bobo-Dioulasso dans les Hauts-Bassins et 30.9°C à Dori au Sahel (figure 6).



Par rapport à la moyenne (1981-2010) de la même période, ces températures ont été en hausse sur la majeure partie des stations météorologiques (figure 7).

## 2.2 Evolution de l'humidité relative moyenne

Les valeurs d'humidité relative moyenne sous abri ont connu une légère baisse par rapport à la décennie précédente. Elles ont oscillé entre 58% à Di-Sourou dans la Boucle du Mouhoun et 84% à Niangoloko dans les Cascades (fig. 8). Comparées à la normale (moyenne 1981-2010), ces valeurs ont été en hausse sur l'ensemble du pays (fig. 9).



### III Situation agricole

A la troisième décennie du mois de juin 2016, les opérations culturales prépondérantes sont les labours, les semis, l'apport des fumures organiques et du compost dans les champs.

Le stade phénologique dominant est la levée pour les céréales, l'arachide, le niébé et le coton (0 à plus 50% de réalisation). On a même le tallage/montaison/ramification pour le maïs et l'igname au le Sud-ouest.

Les figures 10 et 11 ci-dessous indiquent les différentes dates de début précoce (1 année sur 5) et moyenne (1 année sur 2) de la saison des pluies.

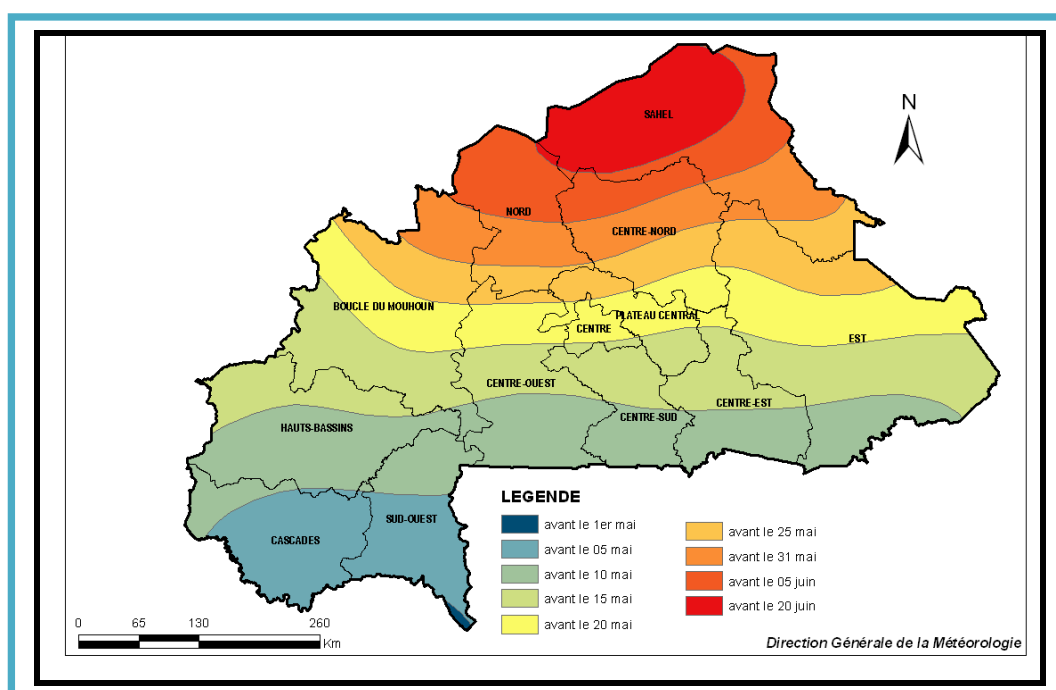


Figure 10 : dates de début climatologiques précoces de la saison des pluies

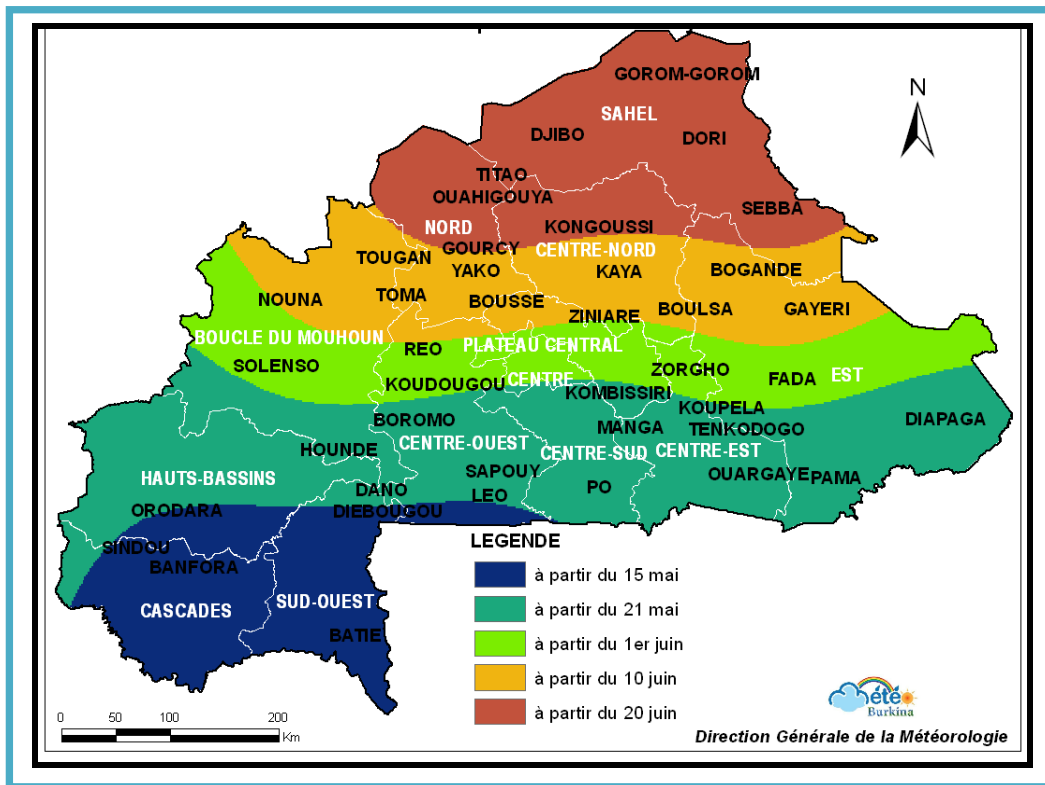


Figure 11 : dates de début climatologiques moyennes de la saison des pluies

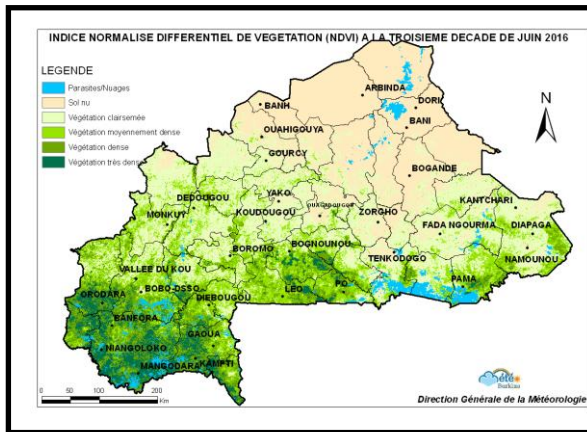
#### IV Situation de la végétation

##### Evolution des indices normalisés différentiels de végétation (NDVI)

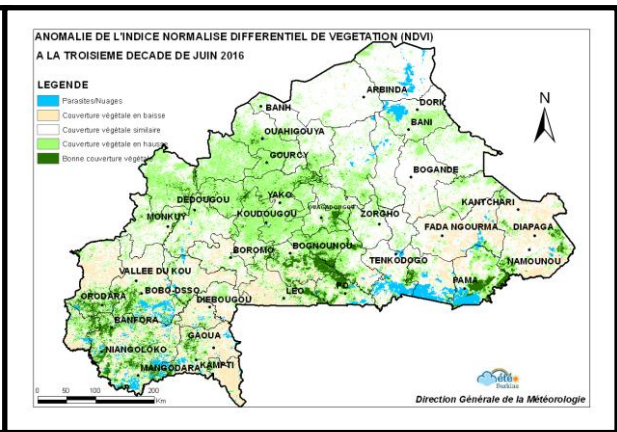
A la troisième décade de juin 2016, l'indice normalisé différentiel de végétation continue de s'améliorer. Les précipitations qu'a connues le pays au cours des décades précédentes ont fortement contribué au bon développement de la couverture végétale (fig.12).

L'indice Normalisé Différentiel de Végétation à la troisième décade de juin 2016, comparé à la moyenne 2001-2010 pour la même période, révèle une nette amélioration de la croissance végétative sur la majeure partie du territoire. Il existe cependant, dans quelques localités du pays, des endroits où le couvert végétal a connu un retard, c'est le cas de l'ouest et de l'est du pays (fig.13).





**Fig. 12:** Indice Différentiel Normalisé de Végétation à la troisième décade de juin 2016

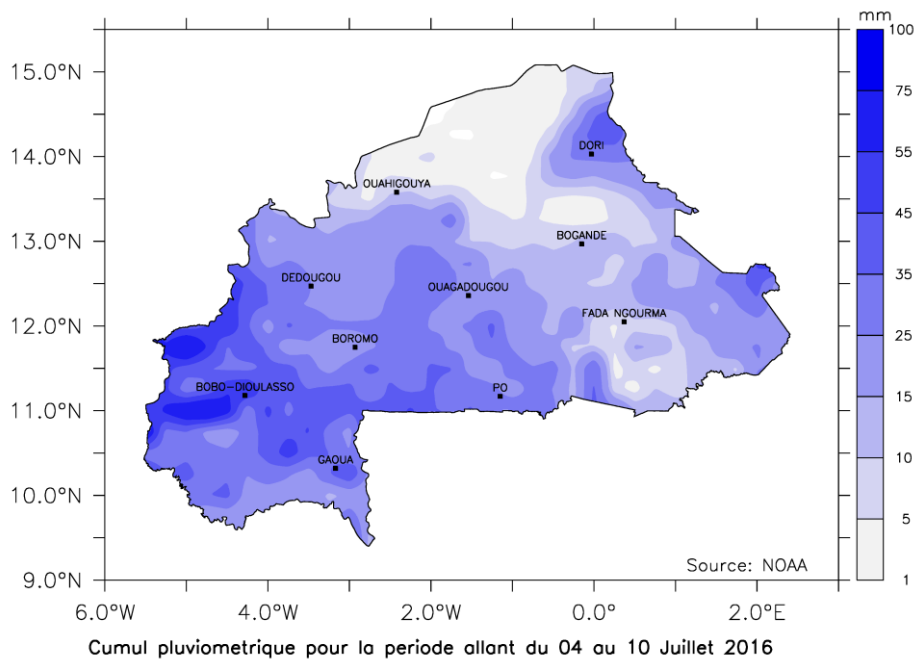


**Fig. 13:** Anomalie du NDVI par rapport à la moyenne 2001-2010 à la troisième décade de juin 2016

## V. Perspectives pour la période du lundi 04 au dimanche 10 juillet 2016

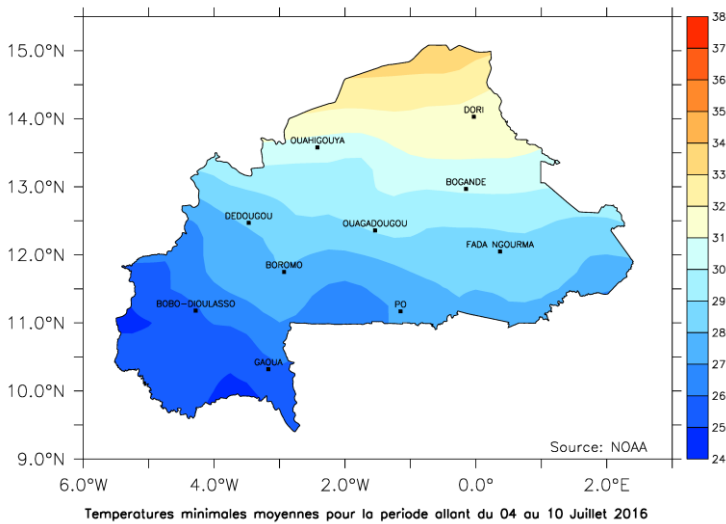
Au cours de cette semaine, le régime de mousson se maintiendra faible à modéré sur le pays. En effet, on observera quelques foyers orageux isolés généralement au cours des après-midi ainsi que le passage d'amas pluvio-orageux en l'occurrence la journée du 05 juillet, entre le 07 et le 08 juillet et autour du 10 juillet.

Les cumuls pluviométriques hebdomadaires attendus sur les différentes localités du pays se situent entre 01 et 100 mm. Les plus importantes quantités seront enregistrées à l'ouest du pays (**figure. 14**).

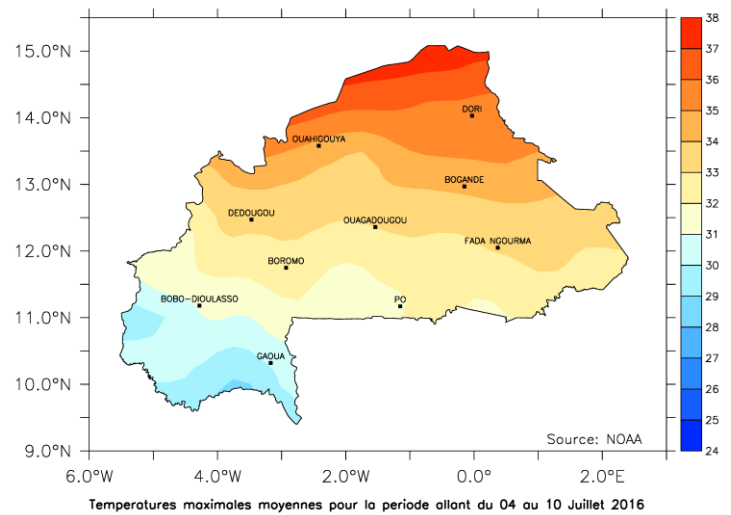


**Figure 14**

Les températures minimales moyennes varieront entre 23°C et 30°C tandis que les maximales oscilleront entre 27°C et 39°C (figures 15 et 16).



**Figure 15**



**Figure 16**

## **VI Prévision saisonnière de pluviométrie 2016 (mise à jour pour la partie cumuls pluviométriques)**

*Il est prévu un cumul pluviométrique normal à excédentaire dans la région du Sahel pour la période JAS 2016. Au plan national, une pluviométrie excédentaire à tendance normale est attendue pour la même période JAS 2016. Pour la période ASO 2016, une pluviométrie supérieure ou égale à la normale est attendue sur le pays. Cependant, le caractère excédentaire sera moindre dans les régions des Hauts-Bassins, des Cascades et du Sud-ouest.*

### **Introduction**

Les variations de la température de la surface de la mer (SST) de certains bassins océaniques jouent un rôle majeur sur les conditions pluviométriques à l'échelle du globe. Cette téléconnection entre les SST et la pluviométrie est un maillon important dans la prévision saisonnière des pluies en Afrique de l'Ouest. En effet, les anomalies SST au niveau du globe et particulièrement celles de l'Océan Pacifique (connu sous le nom d'ENSO) et de l'Atlantique sont utilisées comme prédicteurs dans le processus de caractérisation de la saison d'hivernage lors de la Prévision Saisonnière pour les pays Soudano-Sahéliens (PRESASS).

Les observations des SST du mois de juin sur l'Océan Pacifique montrent une situation ENSO neutre. Une situation similaire est observée sur l'Atlantique. Pour les mois à venir, la plupart des modèles de prévision du climat prévoit un renforcement progressif du phénomène La Niña, situation favorable à une bonne précipitation sur le Sahel. Sur l'Océan Atlantique, il est



prévu une situation globalement neutre. Il est à noter que les prévisions SST sur l'atlantique notamment la configuration du dipôle « Golfe de Guinée– côtes Sénégal-Mauritaniennes » varie significativement selon les modèles de prévision climatique.

## Prévision au plan national

### 6.1 Cumul pluviométrique des périodes juillet-août-septembre (JAS) et août-septembre-octobre (ASO) 2016

La mise à jour des résultats de la prévision saisonnière 2016 portent sur les tendances probables des cumuls pluviométriques pour les périodes juillet-août-septembre (JAS) et août-septembre-octobre (ASO) 2016.

La prévision de JAS 2016 prévoit une situation globalement humide sur l'ensemble du territoire national, avec un effet moindre pour la région du Sahel. En effet, sur la période JAS 2016, un cumul pluviométrique normal à excédentaire est attendu dans la région du Sahel tandis que pour le reste du pays, il est prévu une situation pluviométrique excédentaire à tendance normale (cf. figure 17).

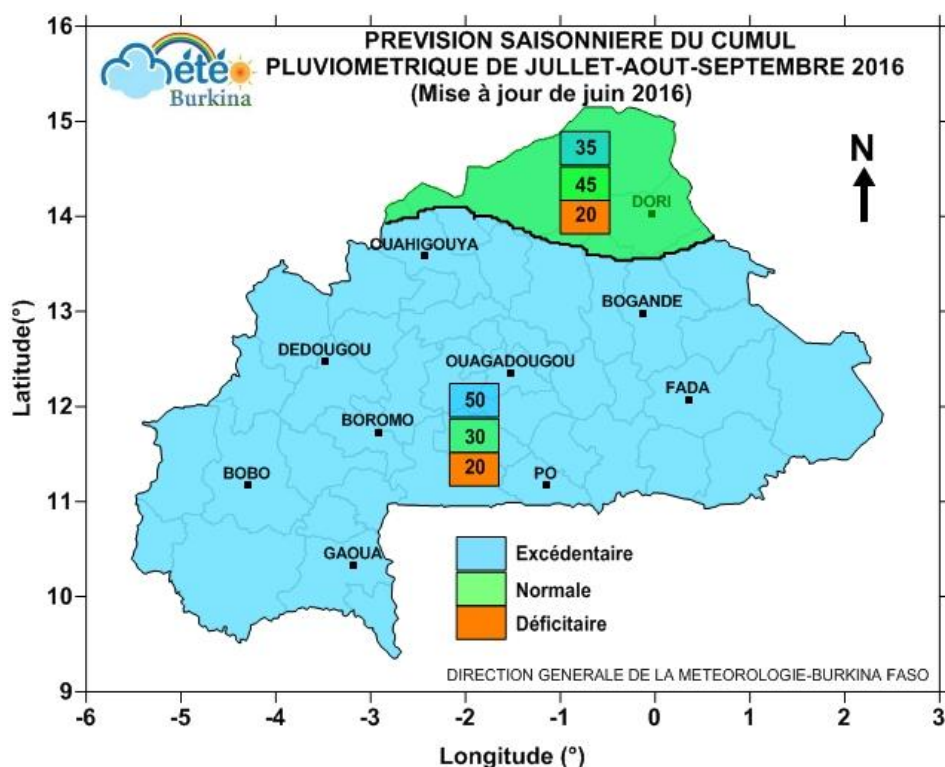


Figure 17 : Prévision saisonnière du cumul pluviométrique JAS 2016

Il est prévu pour la période ASO 2016 des cumuls pluviométriques supérieurs à la normale sur l'ensemble du territoire. En effet un cumul pluviométrique normal à tendance excédentaire

est attendu dans les régions des Hauts Bassins, des Cascades et du Sud-ouest.

Pour le reste du pays, il est prévu un cumul pluviométrique excédentaire avec une tendance à la normale (cf. figure 18)

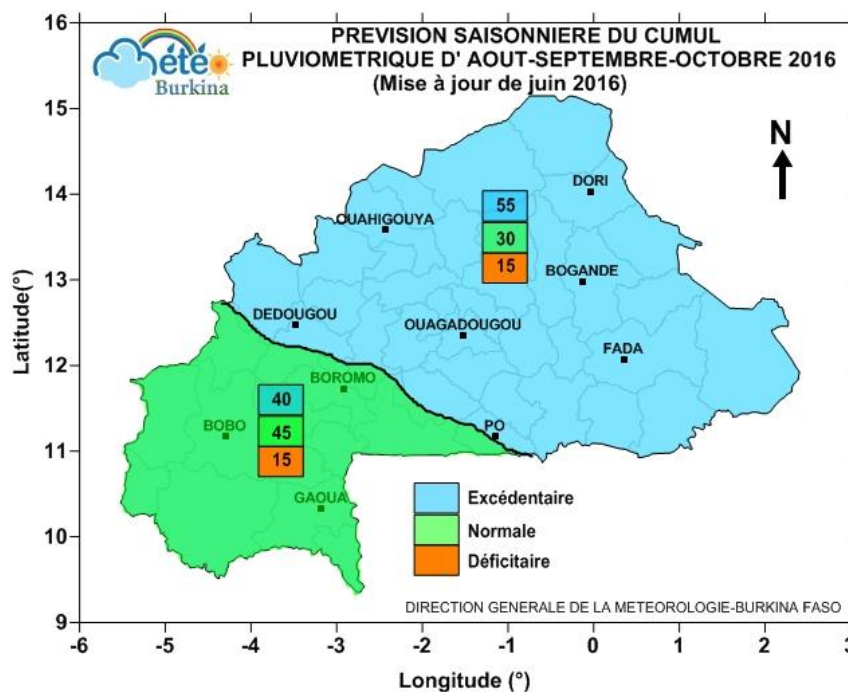


Figure 18 : Prévision saisonnière du cumul pluviométrique ASO 2016

Au regard de cette situation, des mises à jours sont prévues en début juin pour confirmer ou affiner les tendances probables des cumuls pluviométriques pour les périodes JJA et JAS 2016 au Burkina Faso.

## 6.2. Dates de début de la saison des pluies

Les résultats de ces prévisions saisonnières des paramètres agro-climatiques font ressortir deux périodes de dates d'installation probables de la saison des pluies agricoles (Figure 19). Ces périodes d'installation sont suivies des tendances possibles, dans le cas de non réalisation de l'évènement qui a la plus forte probabilité:

- ✓ Une installation précoce, c'est-à-dire avant le 15 mai dans la zone soudanienne, avant le 05 juin dans la partie soudano-sahélienne.
  - Une tendance moyenne, c'est à dire à partir du 15 mai dans la zone soudanienne; à partir du 21 mai pour la zone soudano-sahélienne.

- ✓ Une installation moyenne c'est à dire à partir du 10 juin dans la partie sud de la zone sahélienne
  - Une tendance tardive c'est-à-dire après le 15 juin à partir de la partie sud de la zone sahélienne

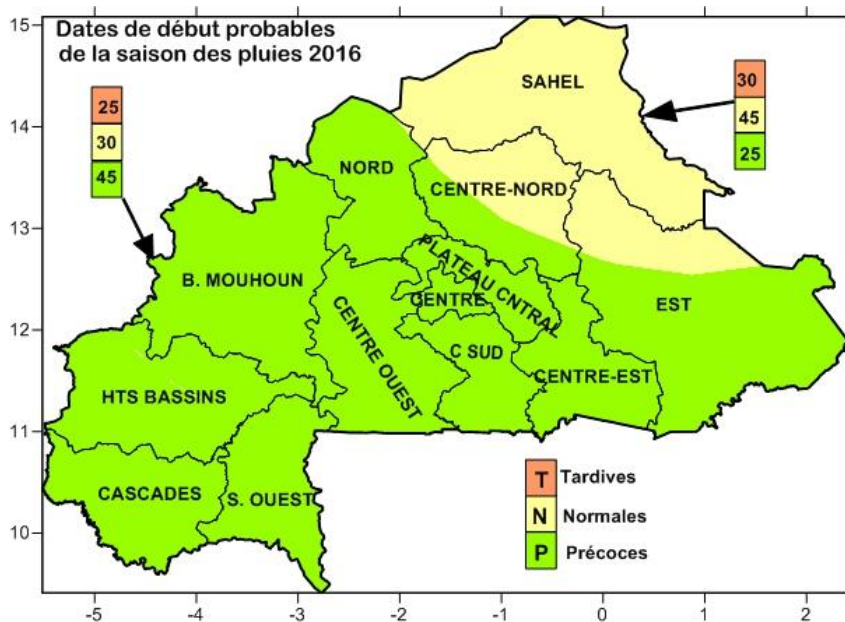


Figure 19: dates probables de début de la saison des pluies

### 6.3. Dates de fin de la saison des pluies

A l'instar des dates d'installation de la saison des pluies, la fin de la saison des pluies se présente en deux périodes avec des tendances, selon les zones (Figure 20).

- ✓ Une première période avec **une fin tardive** c'est-à-dire après le 20 septembre dans la partie Nord du pays, après le 10 octobre dans le Centre du pays;
  - à tendance normale c'est-à-dire à partir du 10 septembre pour le Nord; du 1er octobre pour le Centre et à partir du 21 octobre pour le Sud du pays.
- ✓ fin précoce c'est-à-dire avant le 05 octobre dans la partie Sud du pays;
  - à tendance moyenne ce qui signifie à partir du 21 octobre

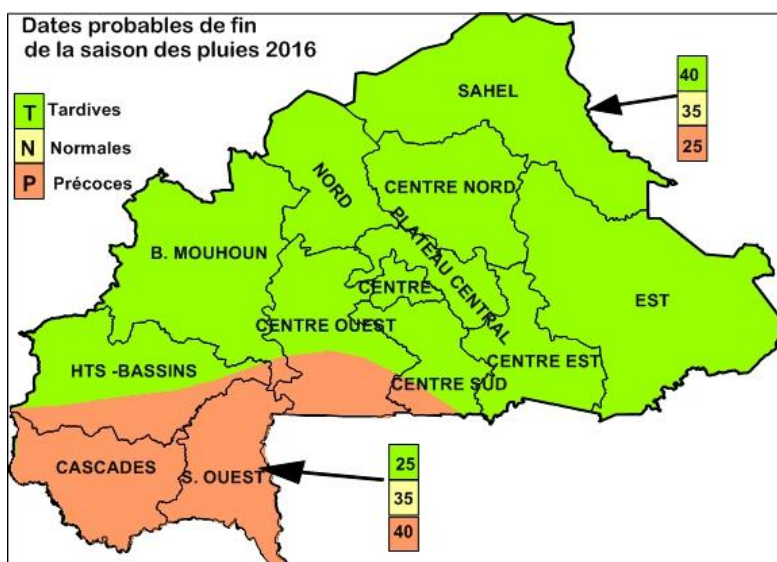


Figure 20 : Tendances probables des dates de fin de la saison des pluies

#### 6.4 Séquences sèches après les semis

- ✓ moins longues que les moyennes c'est-à-dire inférieures à 9 jours dans le Nord et le Centre du pays;
  - à équivalentes à la moyenne c'est-à-dire environ 9 jours dans le Nord et le Centre du pays (fig. 21).
- ✓ plus longues que la moyenne c'est-à-dire supérieures à 7 jours dans l'extrême sud de la zone soudano-sahélienne et la zone soudanienne du pays;
  - à tendance normale ce qui signifie équivalentes à 5 jours environ dans ces zones

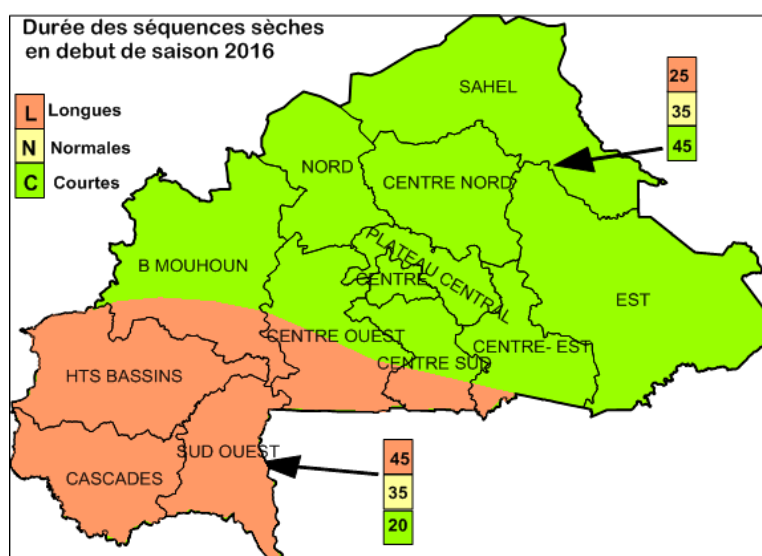


Figure 21 : Durées probables des séquences sèches en début de saison des pluies

## 6.5. Séquences sèches vers la fin de la saison

- ✓ moyennes c'est-à-dire à environ 9 jours dans la moitié Est du pays et 7 jours dans le Sud-ouest;
  - à tendance plus courtes que la moyenne c'est-à-dire inférieures à 9 jours dans la moitié Est et 7 jours dans le Sud-ouest
- ✓ plus longues que les moyennes c'est-à-dire supérieures à 9 jours dans la partie sahélienne et soudano-sahélienne et 7 jours dans la partie soudanienne du pays;
  - à tendance plus courtes que les moyennes c'est-à-dire inférieures à 9 jours dans la partie sahélienne et soudano-sahélienne et 7 jours dans la zone soudanienne (fig. 22).

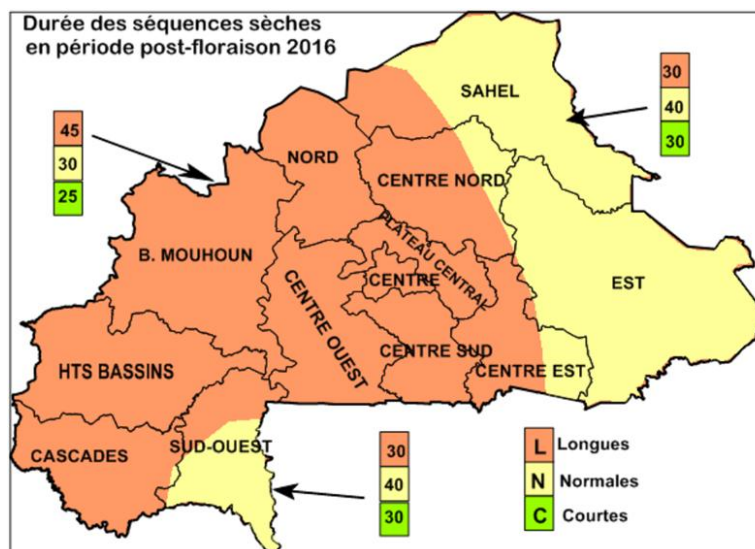


Figure 22 : Durées probables des séquences sèches en fin de saison des pluies

## VII. Quelques conseils pratiques à certains secteurs d'activités

Au regard de la pénétration de la mousson sur le pays, nous assisterons à une hausse de la température liée à une présence élevée de l'humidité contenue dans l'air. Il s'avère important de prendre en compte ces quelques conseils pratiques ci-après :

## 1. Agriculture

Selon les réalisations d'évènements de pluviométrie possibles :

### A

- **Cumuls pluviométriques excédentaires à normaux ou normaux à excédentaires en JJA et JAS**
  - **Installation précoce à normale de la saison des pluies**
  - **Séquences sèches longues en début de saison**
  - **Fin tardive de la saison des pluies**
- ✓ Utiliser des calendriers prévisionnels des dates de semis précoces
  - ✓ Investir davantage dans les semences des variétés améliorées à cycle long ou moyen et résistantes à la sécheresse aussi bien pour les cultures vivrières que pour les cultures de rente ;
  - ✓ Renforcer la vigilance contre les adventices et les ravageurs des cultures (criquets et autres insectes)
  - ✓ éviter de semer le mil dans les bas-fonds.

### B

- **Cumuls pluviométriques normaux à excédentaires en JJA et JAS**
  - **Installation précoce à normale de la saison des pluies**
  - **Séquences sèches longues en début de saison**
  - **Fin tardive de la saison des pluies**
- ✓ Semer le maïs et le sorgho dans les champs qui peuvent garder l'humidité pendant plusieurs jours sans être inondés;
  - ✓ Privilégier les champs de plateau pour les cultures qui n'aiment pas beaucoup d'eau (mil, sorgho)
  - ✓ Privilégier les champs de bas-fonds pour les cultures qui aiment l'eau (riz pluvial);
  - ✓ Prendre des dispositions pour éviter ou minimiser les dégâts d'éventuelles inondations sur les cultures.

### C

- **Cumuls pluviométriques normaux à excédentaires en JJA et JAS**
  - **Installation normale à tardive de la saison des pluies**
  - **Séquences sèches longues en début de saison**
  - **Fin tardive de la saison des pluies**
- ✓ Utiliser des calendriers prévisionnels des **dates moyennes ou tardives de semis**



- ✓ Investir d'avantage dans **les semences des variétés améliorées à cycle moyen ou court et résistantes à la sécheresse** aussi bien pour les cultures vivrières que pour les cultures de rente
- ✓ Renforcer **la vigilance contre les adventices et les ravageurs** des cultures (criquets et autres insectes)
- ✓ Privilégier **les champs de plateau** pour les cultures qui n'aiment pas beaucoup d'eau (Mil, sorgho, niébé ...)
- ✓ Privilégier les champs de bas-fonds pour les cultures qui aiment l'eau (riz pluvial)
- ✓ prendre des précautions pour éviter ou minimiser les dégâts d'éventuelles inondations

## 2. Elevage

- ✓ Dans les zones à forte probabilité de pluviométrie excédentaire à normale, veiller à éviter de placer ou de conduire les animaux dans les zones inondables (risques de mort par noyade en cas de forte pluie).
- ✓ vacciner les animaux et les parquer dans des enclos situés plus en altitude pour lutter contre les épidémies à cause de la forte humidité pouvant prévaloir;
- ✓ Encourager l'élevage intensif, la culture des plantes fourragères, la fauche des herbacées annuelles pour la constitution d'un stock de fourrage
- ✓ Dans les zones à forte probabilité d'une installation normale à tardive de la saison des pluies ;
- ✓ envisager la mise en place de stocks d'aliment de bétail
- ✓ Faciliter aux animaux l'accès aux points d'eau les plus proches, afin de mettre le bétail à l'abri des effets du manque d'eau et d'éviter les conflits entre agriculteurs et éleveurs ;
- ✓ Concevoir de très bons abris pour volaille à cause des intempéries

## 3. Environnement

Encourager et renforcer les reboisements

## 4. Industrie et commerce

- surveiller les stocks d'eau afin de prendre à temps des décisions pour faire face aux risques de rupture des ouvrages hydrauliques;

- Prendre les mesures nécessaires pour la bonne conservation des aliments.

#### **5. Secteur social/ Gestion des catastrophes/Santé**

- Prendre les dispositions utiles pour éviter ou réduire les dégâts et les pertes liées aux éventuelles inondations dans les zones à risques.
- Renforcer les capacités d'intervention des services techniques et éviter de baisser la garde par rapport au suivi du risque d'inondation dans les zones vulnérables
- Prendre les dispositions utiles pour se protéger contre les moustiques surtout les enfants
- Prévoir la disponibilité des stocks de médicaments antipaludéens surtout dans les zones à accès difficile
- Choléra : accroître la vigilance au moment des premières pluies ;

**Dans le mois (juillet), des mises à jour de la prévision saisonnière 2016 seront faites par la DGM. Par conséquent, nous vous recommandons fortement de suivre les mises à jour pour une efficacité dans la planification et le suivi des activités climato-dépendantes.**