

Bulletin Agrométéorologique Décadaire

N°12

Période du 21 au 30 avril 2019



SOMMAIRE

- ⊕ faible incursion des vents de mousson sur l'ensemble du pays;
- ⊕ cumul pluviométrique décadaire déficitaire à très déficitaire par rapport à la normale 1981-2010 sur la majeure partie du pays ;
- ⊕ hausse des températures moyennes et de l'humidité relative moyenne de l'air sous abri par rapport à la normale 1981-2010 sur la majeure partie du pays ;
- ⊕ situation agricole ;
- ⊕ suivi de la végétation par satellite ;
- ⊕ perspectives pour la semaine à venir ;
- ⊕ conseils agrométéorologiques.

I Situation pluviométrique

La troisième décennie du mois d'avril 2019 a été caractérisée par une incursion faible à modérée des vents de mousson sur la majeure partie du pays, occasionnant ainsi des pluies dans certaines localités du pays. Les hauteurs de pluie décadaires enregistrées ont varié de **0.0 mm dans plusieurs localités à 110.0 mm en un (01) jour à Bitou** dans la province du Boulgou (figure 1).

Comparativement à la normale (moyenne 1981-2010), ces cumuls pluviométriques décadaires, pour la même période, ont été **déficitaires à très déficitaires** sur la majeure partie du pays. Seules quelques localités des régions du Sahel, de l'Est, du Centre-Ouest, du Centre-sud, de la Boucle du Mouhoun et des Hauts-Bassins ont enregistré une situation pluviométrique **excédentaire** voire **très excédentaire** (figure 2).

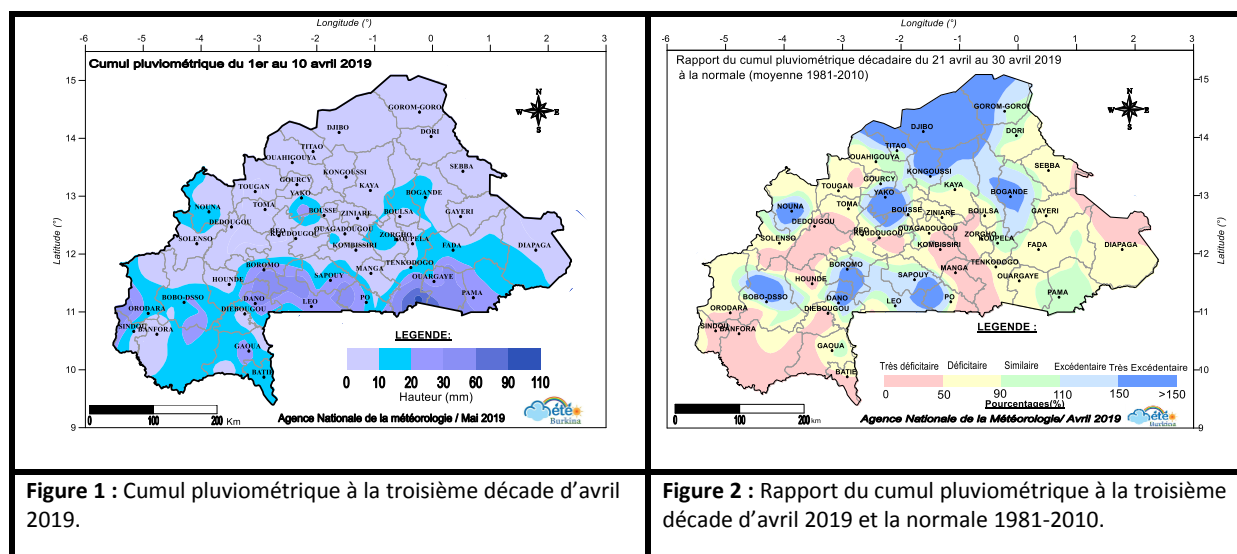


Figure 1 : Cumul pluviométrique à la troisième décennie d'avril 2019.

Figure 2 : Rapport du cumul pluviométrique à la troisième décennie d'avril 2019 et la normale 1981-2010.

Quant aux cumuls pluviométriques saisonniers du 1^{er} avril au 30 avril 2019, ils ont évolué entre **0.0 mm dans plusieurs localités et 113.8 mm en deux (02) jours à Bitou**, dans la province du Boulgou (figure 3).

Comparés à la normale (moyenne 1981-2010), ces cumuls pluviométriques saisonniers ont été **déficitaires à très déficitaires sur la majeure partie du pays**. Seules quelques localités situées au Sahel, Centre-Nord, le Nord et de la Boucle du Mouhoun ont connu une situation pluviométrique **excédentaire** à la normale (figure 4).

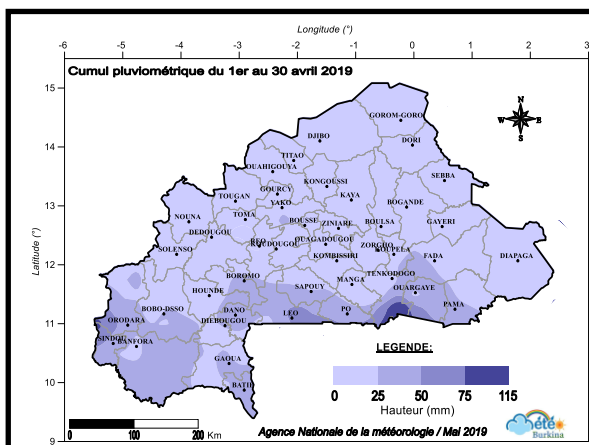


Figure 3 : Cumul pluviométrique saisonnier du 01 au 30 avril 2019

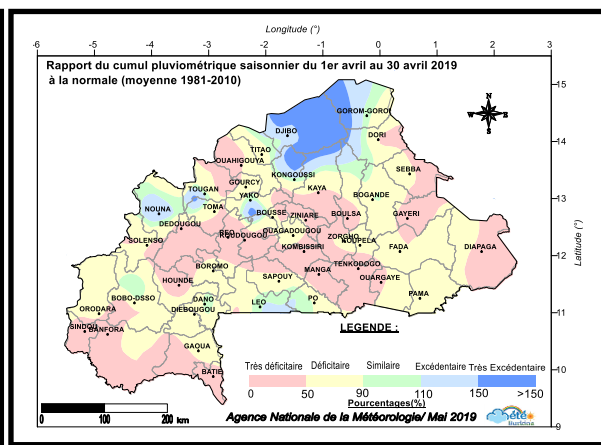


Figure 4 : Rapport du cumul pluviométrique du 1^{er} au 30 avril 2019 à la normale 1981-2010

Pour ce qui est de la comparaison des cumuls pluviométriques saisonniers du 1^{er} avril au 30 avril 2019 à ceux de l'année précédente, elle indique une situation pluviométrique **très excédentaire** à **excédentaire** sur la majeure partie du territoire nationale. Sauf quelques localités des régions du Sud-Ouest, du Sahel, de l'Est et des Cascades qui ont connu une situation **déficitaire** voire **très déficitaire** (figure 5).

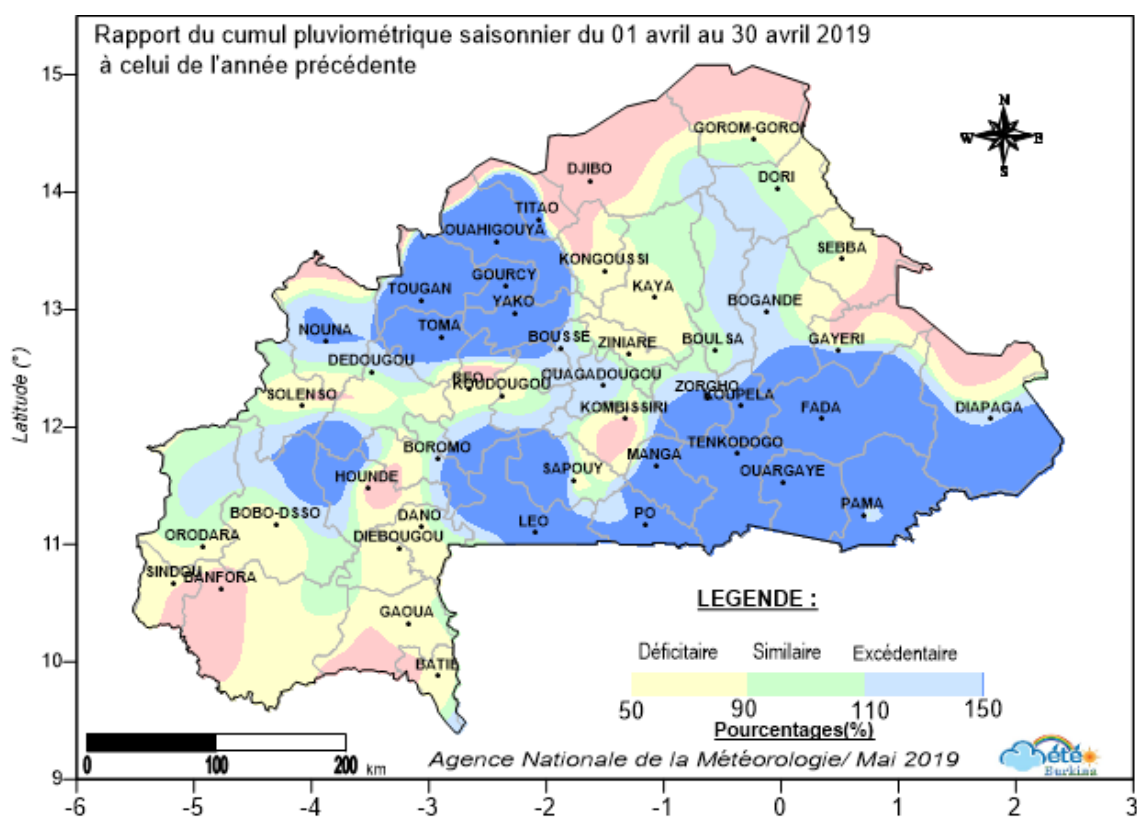


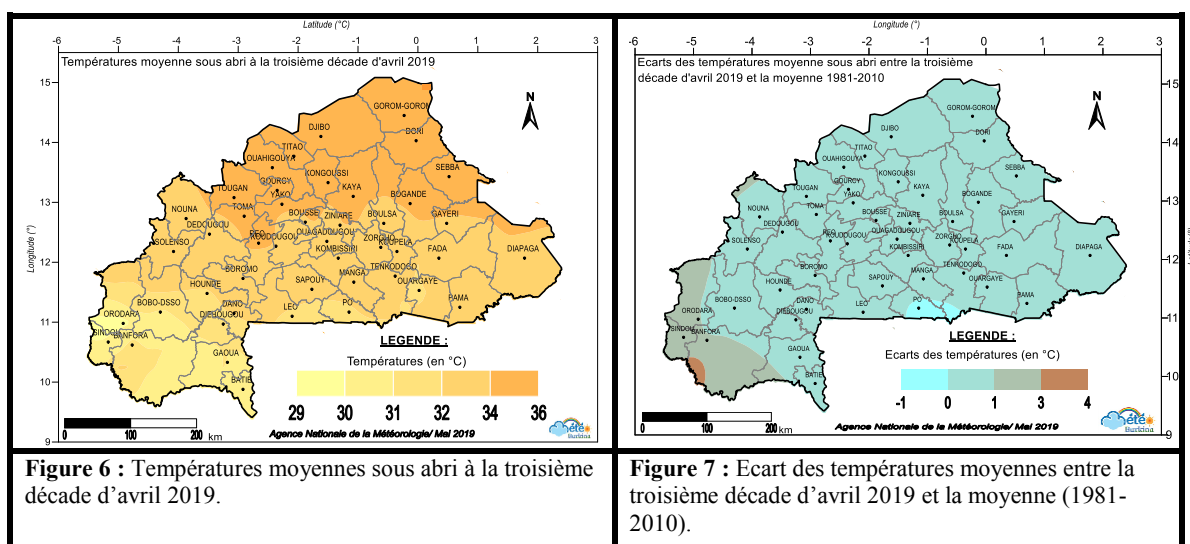
Figure 5 : Rapport du cumul pluviométrique du 1^{er} au 30 avril 2019 à celui de l'année précédente.

II Situation Agrométéorologique

Sur la majeure partie du pays, les températures et les humidités moyennes de l'air sous abri ont connu une hausse par rapport à la normale (moyenne 1981-2010).

2.1 Evolution de la température moyenne sous abri

Au cours de cette décade, les températures moyennes sous abri se sont étendues entre **29.4°C** à **Ouéléni** dans la province de la Léraba et **35.5°C** à **Dori** dans la province du Séno (figure 6). Par rapport à la moyenne 1981-2010, elles ont accusé une hausse sur la majeure partie du pays. Toutefois, dans certaines localités de la province du Nahouri, une légère baisse voire une stabilité de ce paramètre a été enregistrée (figure 7).



2.2 Evolution de l'humidité relative moyenne

Au cours de la troisième décade du mois d'avril 2019, les humidités relatives moyennes de l'air sous-abri ont varié entre **27%** à **Gorom-Gorom** dans la province de l'Oudalan et **75%** à **Niangoloko** dans la province de la Comoé (figure 8).

Comparativement à la normale 1981-2010, ces valeurs ont été en hausse sur la majeure partie du pays (figure 9).

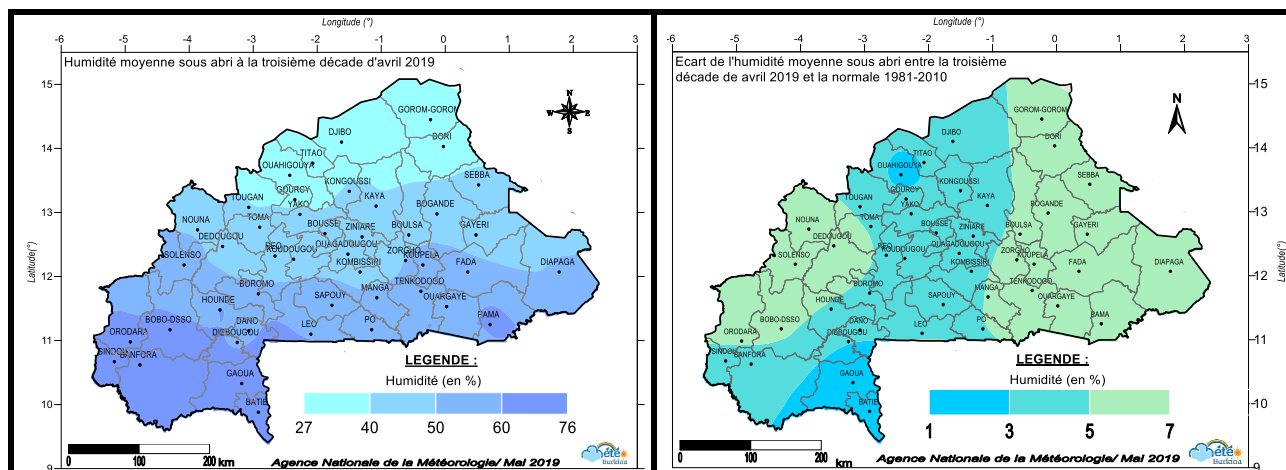


Figure 8 : Evolution de l'humidité relative moyenne à la troisième décennie d'avril 2019.

Figure 9 : Ecart de l'humidité relative moyenne entre la troisième décennie d'avril 2019 et la moyenne (1981-2010).

III Situation agricole

A cette période de la saison, les principales opérations culturales en cours sont essentiellement les confections d'ouvrages antiérosifs, les nettoyages des champs par défrichage, la confection des zaï, des demi-lunes, les dépôts de fumures organiques pour les grandes exploitations.

La figure 10 ci-dessous indique les différentes dates d'installation de la saison des pluies en année précoce.

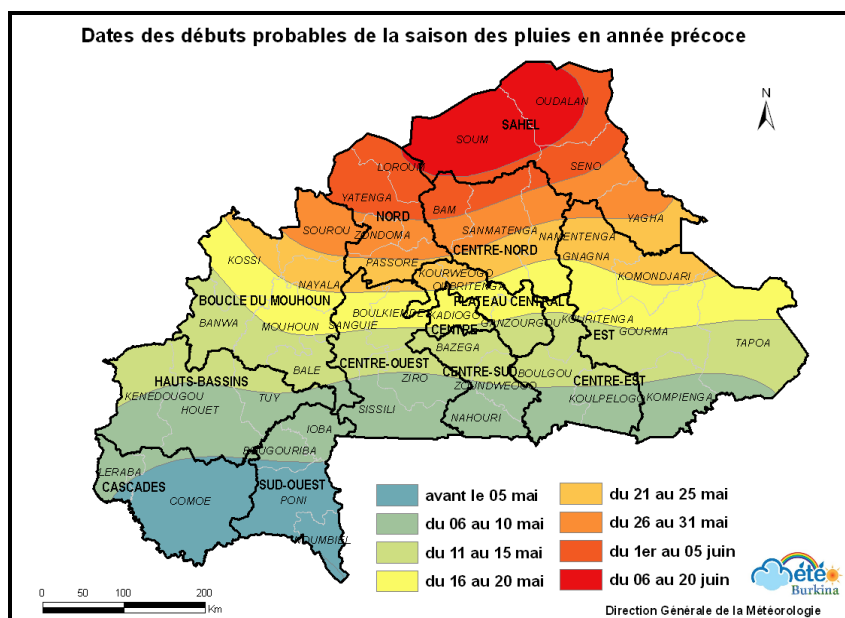


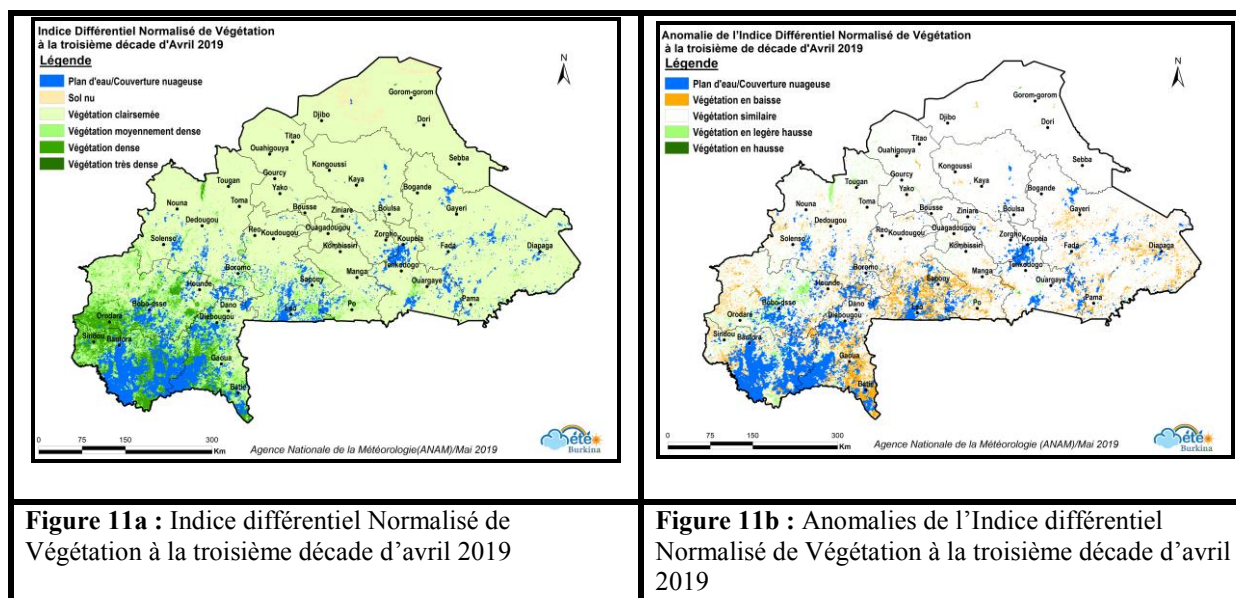
Fig. 10 : dates de début précoce de la saison des pluies (1 an sur 5)

IV. Suivi de la végétation

Indice Normalisé Différentiel de Végétation (NDVI)

Au cours de la troisième décennie d'avril 2019, la couverture végétale présente une physionomie moyenne dans l'ensemble. En effet, l'indice différentiel normalisé de végétation indique qu'elle est moins vigoureuse dans les zones sahélienne et soudano-sahélienne du pays. Ailleurs, notamment dans certaines localités des régions du Sud-Ouest, des Cascades et des Hauts-Bassins, elle est moyennement dense à dense voire très dense (fig. 11a).

Comparativement à la médiane pour la période 2003-2017, la couverture végétale a été similaire sur la majeure partie du pays. Toutefois quelques localités isolées situées dans les régions du Centre-Ouest, de l'Est, du Sud-Ouest et des Cascades, présentent des caractéristiques d'un retard de la croissance végétative (fig. 11b).



V. Perspectives pour la période du mardi 02 au lundi 08 mai 2019

Durant la période allant du 02 au 08 mai 2019, la majeure partie du pays restera sous la prédominance des vents de mousson, avec des incursions de flux secs d'harmattan sur les localités nord. Des orages parfois accompagnés de pluies pourraient intéresser la moitié sud du territoire, principalement les localités ouest, sud-ouest, sud, sud-est et centre, en début de période. Les visibilitées pourraient être affectées par la poussière dans les localités nord.

Les températures maximales oscilleront entre 37°C et 44 °C et les minimales varieront entre 26°C et 30°C (figures. 13 et 14). La chaleur sera assez ressentie au cours de la période.

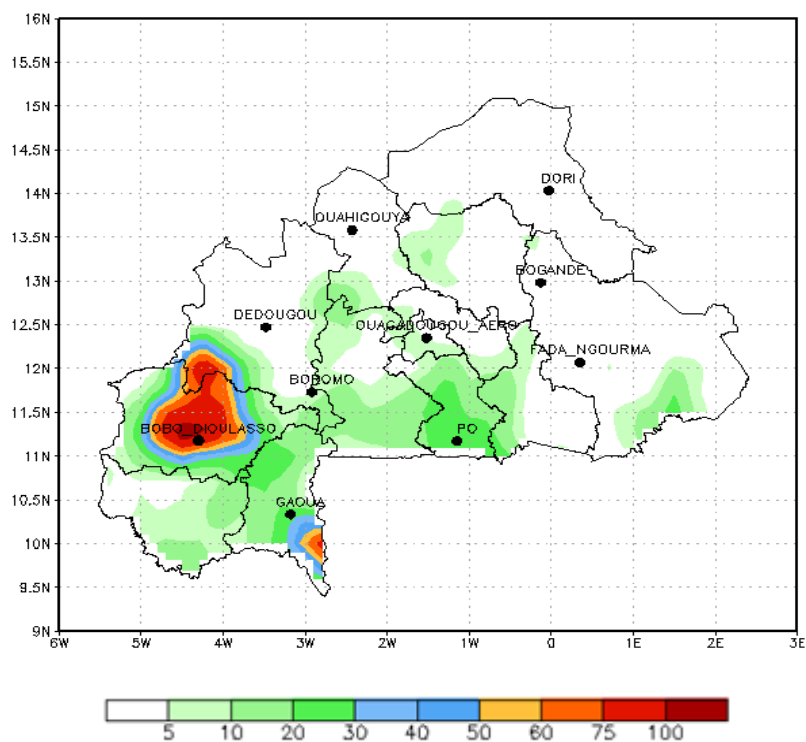


Figure 12 : NOAA : cumul pluviométrique attendu du 02 au 08 mai 2019

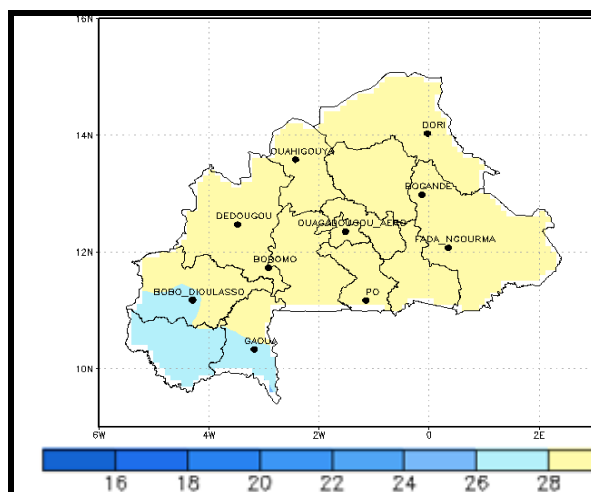


Figure 13 : NOAA : Températures minimales prévues du 02 au 08 mai 2019

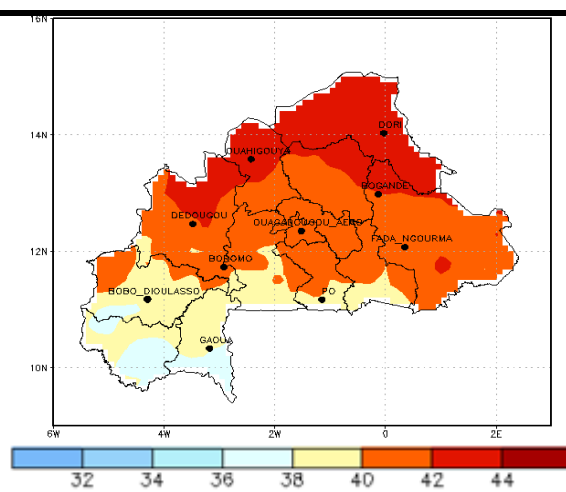


Figure 14 : NOAA : Températures maximales prévues du 02 au 08 mai 2019

Quelques conseils pratiques à certains secteurs socio-économiques

Au regard de la pénétration de la mousson sur le pays, nous assisterons à une hausse de la température liée à une présence élevée de l'humidité contenue dans l'air. Il s'avère important de prendre en compte ces quelques conseils pratiques ci-après :

1. Agriculture

- Commencer la préparation des champs par les apports de la fumure organique en vue d'enrichir les sols ;
- Mettre en place les techniques de conservation des eaux et des sols (cordons pierreux, demi-lunes, zaï, etc.) ;
- Aménager des bassins de collecte des eaux de ruissellement ;
- Apporter de l'eau aux arbres fruitiers et non fruitiers plantés au cours de la campagne précédente pour éviter tout déficit hydrique lié à la forte évapotranspiration ;

2. Elevage

- Vacciner les animaux pour lutter contre les épidémies liées à la forte chaleur ;

3. Industrie et commerce

- Hydroélectricité : la demande en énergie pourrait être en hausse, il faudrait donc prendre les dispositions nécessaires pour éviter toute pénurie qui pourrait avoir des répercussions sur les autres secteurs d'activité ;
- Prendre les mesures nécessaires pour la bonne conservation des aliments.

4. Secteur social/ Gestion des catastrophes/Santé

- Se préparer à d'éventuels cas d'épidémies ;
- Porter des vêtements qui limitent la transpiration et permettent de mieux supporter la chaleur ;
- Maladies hydriques : la vigilance doit être de rigueur et éviter surtout les eaux sales ou bouilleuses pour la consommation humaine et animale.