

Bulletin Agrométéorologique Décadaire

N°14

Période du 11 au 20 mai 2019



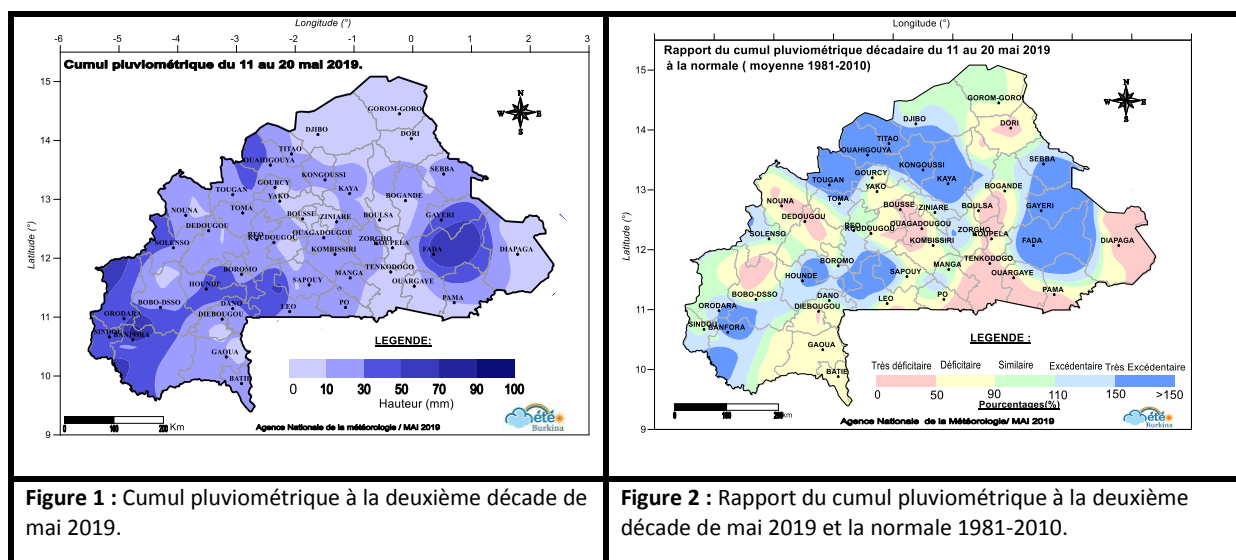
SOMMAIRE

- ⊕ faible incursion des vents de mousson sur l'ensemble du pays ;
- ⊕ cumul pluviométrique décadaire déficitaires à très déficitaires par rapport à la normale 1981-2010 sur la majeure partie du pays ;
- ⊕ hausse des températures moyennes et de l'humidité relative moyenne de l'air sous abri par rapport à la normale 1981-2010 sur la majeure partie du pays ;
- ⊕ situation agricole ;
- ⊕ suivi de la végétation par satellite ;
- ⊕ perspectives pour la semaine à venir ;
- ⊕ conseils agrométéorologiques.

I Situation pluviométrique

La deuxième décennie du mois de mai 2019 a été caractérisée par une incursion faible à modérée des vents de mousson sur la majeure partie du pays, occasionnant ainsi des pluies dans certaines localités. Les hauteurs de pluie décennales enregistrées ont varié de **0.0 mm dans plusieurs localités à 100.0 mm en quatre (04) jours à Bérégadougou** dans la province de la Comoé (figure 1).

Comparativement à la normale (moyenne 1981-2010), ces cumuls pluviométriques décennales, pour la même période, ont été **déficitaires à très déficitaires** de part et d'autre sur le pays. Seules quelques localités des régions du Sahel, du Nord, du Centre-Nord, de l'Est, du Centre-Ouest, du Centre-Sud, du Plateau Central, de la Boucle du Mouhoun et des Hauts-Bassins ont enregistré une situation pluviométrique **excédentaire** voire très **excédentaire** (figure 2).



Quant aux cumuls pluviométriques saisonniers du 1^{er} avril au 20 mai 2019, ils ont évolué entre **0.0 mm dans plusieurs localités et 177.4 mm en neuf (09) jours à Toussiana**, dans la province du Houet (figure 3).

Comparés à la normale (moyenne 1981-2010), ces cumuls pluviométriques saisonniers ont été **déficitaires à très déficitaires sur la majeure partie du pays**. Seules quelques localités situées dans le Centre-Nord, à l'Est, au Centre-Ouest et dans la Boucle du Mouhoun ont connu une situation pluviométrique **excédentaire** à la normale (figure 4).

Pour ce qui est de la comparaison des cumuls pluviométriques saisonniers du 1^{er} avril au 20 mai 2019 à ceux de l'année précédente, elle indique une situation pluviométrique **très excédentaire** à **excédentaire** sur la majeure partie du territoire nationale. Sauf quelques localités des régions

du Sud-Ouest, de l'Est, des Cascades, des Haut-Bassin et de la Boucle du Mouhoun ont connu une situation **déficitaire** voire **très déficitaire** (figure 5).

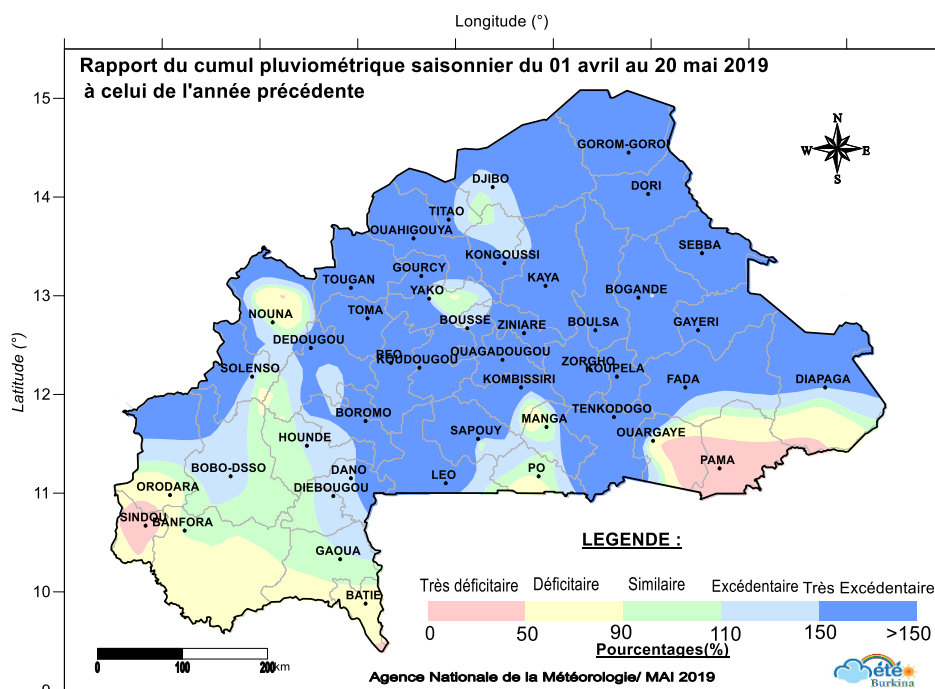


Figure 5 : Rapport du cumul pluviométrique du 1^{er} avril au 20 mai 2019 à celui de l'année précédente.

II Situation Agrométéorologique

Sur la majeure partie du pays, les températures et les humidités moyennes de l'air sous abri ont connu une hausse par rapport à la normale (moyenne 1981-2010).

2.1 *Evolution de la température moyenne sous abri*

Au cours de cette décade, les températures moyennes sous abri se sont étendues entre **28.7°C** à **Toussiana** dans la province de la Houet et **35.6°C** à **Gorom-Gorom** dans la province de l'Oudalan (figure 6). Par rapport à la moyenne 1981-2010 et pour la même période, elles ont accusé une hausse sur la majeure partie du pays. Toutefois, dans certaines localités de la région de l'Est, du Sahel, du Nord, de la Boucle du Mouhoun et des Haut-Bassins, une légère baisse a été enregistrée (figure 7).

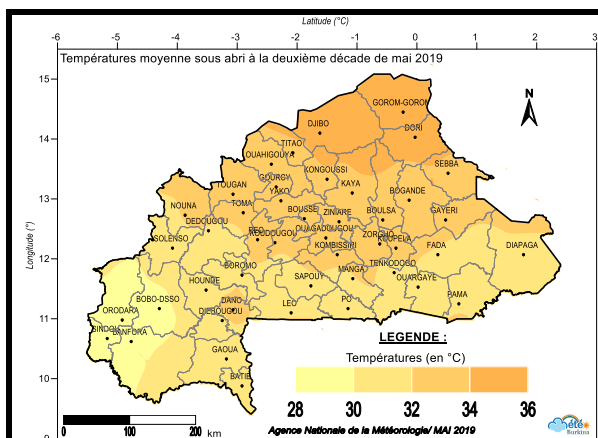


Figure 6 : Températures moyennes sous abri à la deuxième décennie de mai 2019.

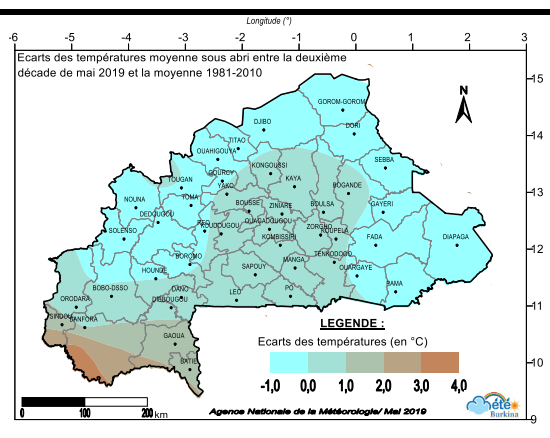


Figure 7 : Ecart des températures moyennes sous abri entre la deuxième décennie de mai 2019 et la moyenne (1981-2010).

2.2 Evolution de l'humidité relative moyenne

Au cours de la deuxième décennie du mois de mai 2019, les humidités relatives moyennes de l'air sous-abri ont varié entre **36%** à **Arbinda** dans la province du Soum et **78%** à **Niangoloko** dans la province de la Comoé (figure 8).

Comparativement à la normale 1981-2010 et pour cette même période, ces valeurs ont été en hausse sur la majeure partie du pays (figure 9).

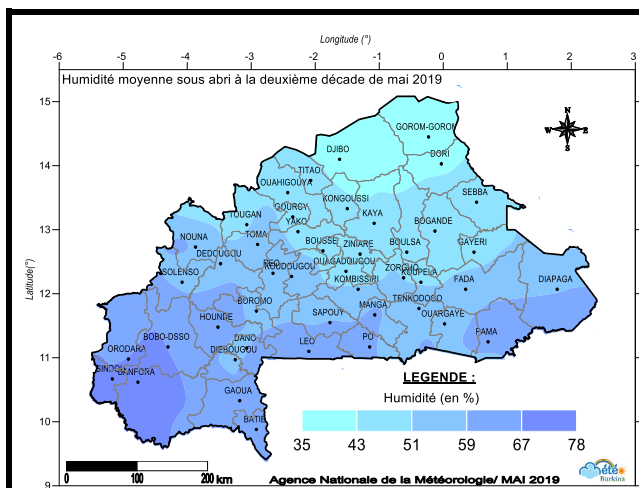


Figure 8 : Evolution de l'humidité relative moyenne à la deuxième décennie de mai 2019.

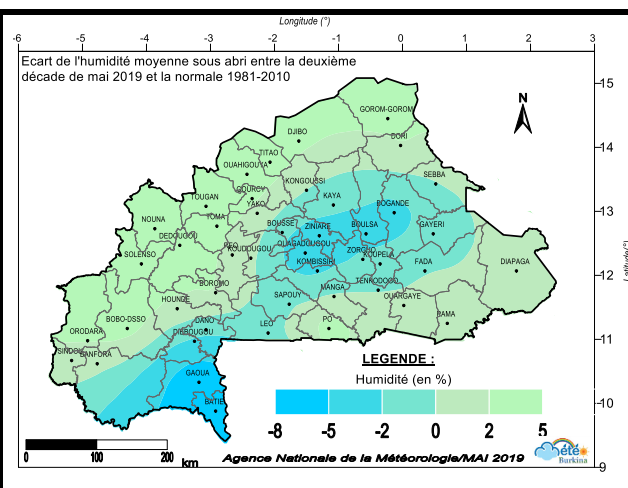


Figure 9 : Ecart de l'humidité relative moyenne entre la deuxième décennie de mai 2019 et la moyenne (1981-2010).

III Situation agricole

A cette période de la saison, les principales opérations culturales en cours sont essentiellement la confection d'ouvrages antiérosifs, les nettoyages des champs par défrichage, la confection des zaï, des demi-lunes, les dépôts de fumures organiques pour les grandes exploitations et des labours. On assiste à situations de semis dans certaines localités de la zone soudanienne. La figure 10 ci-dessous indique les différentes dates d'installation de la saison des pluies en année précoce sur l'ensemble du pays.

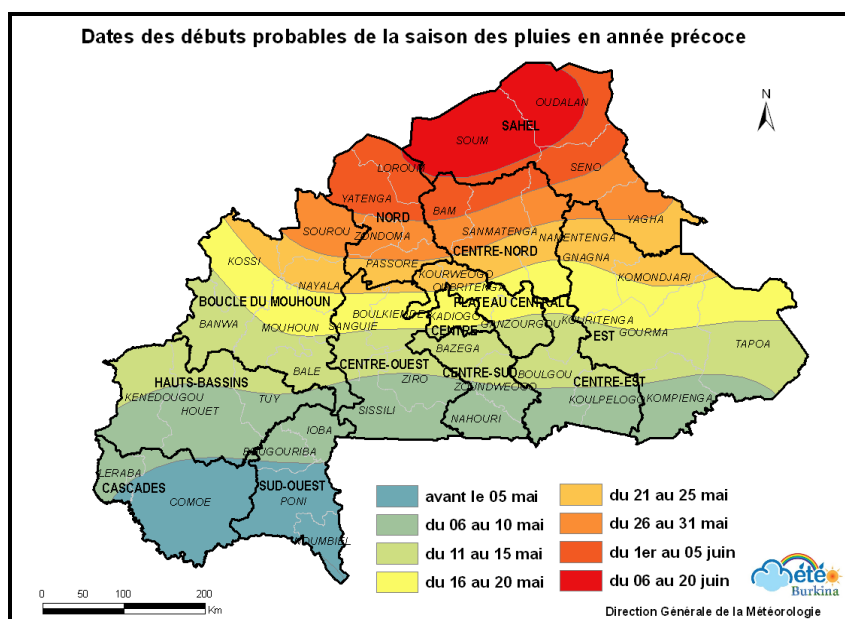


Fig. 10 : dates de début précoce de la saison des pluies (1 an sur 5)

IV. Suivi de la végétation

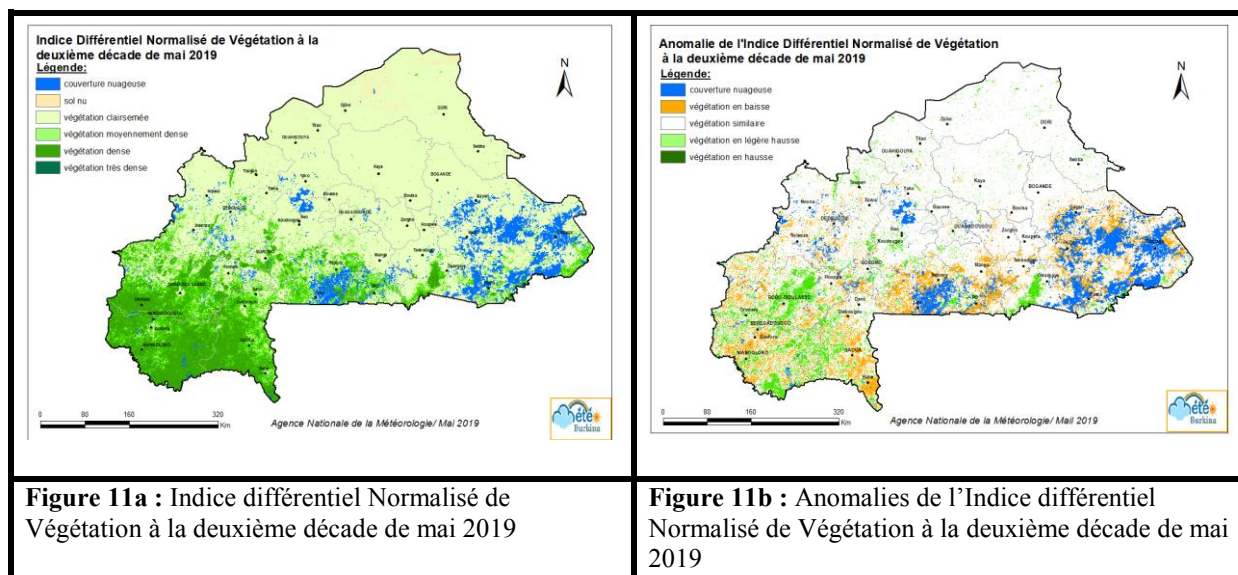
Indice Normalisé Différentiel de Végétation (NDVI)

Au cours de la deuxième décennie de mai 2019, la couverture végétale présente une physionomie moyenne dans l'ensemble. En effet, elle est clairsemée sur la majeure partie du pays. Ailleurs, notamment dans certaines localités des régions du Sud-Ouest, du Centre-Sud, du Centre-Est, de l'Est, des Cascades, des Hauts-Bassins et de la Boucle du Mouhoun, elle est moyennement dense à dense voire très dense (fig. 11a).

Comparativement à la médiane pour la période 2003-2017, la couverture végétale a été en baisse sur la majeure partie de la moitié sud du pays. Ailleurs, elle a été similaire (fig. 11b).

Nous encourageons les éleveurs à pratiquer l'élevage intensif ; les déplacements

fréquents pour aller chercher l'eau ou la nourriture quand elles manquent affaiblissent les animaux et les exposent aux risques d'infestation.



V. Perspectives pour la période du 22 au 18 mai 2019

Au cours de la période allant du 22 au 28 mai 2019, la majeure partie du pays sera sous la prédominance des vents de mousson. On observera un ciel en général partiellement nuageux. En début et fin de période, on notera un renforcement de la mousson qui favorisera des manifestations orageuses et pluvieuses sur une bonne partie du pays. Les cumuls pluviométriques varieront entre **0** et **100 mm** les plus importants pourraient être notés au centre-sud et à l'ouest du territoire (**figure 12**).

Les températures extrêmes seront quasi stationnaires par rapport à celles de la période écoulée avec la chaleur qui restera assez ressentie surtout sur la partie nord. Les minimales varieront entre **22°C** et **32°C** tandis que les maximales oscilleront entre **32°C** et **43°C** (**figures 13** et **14**).

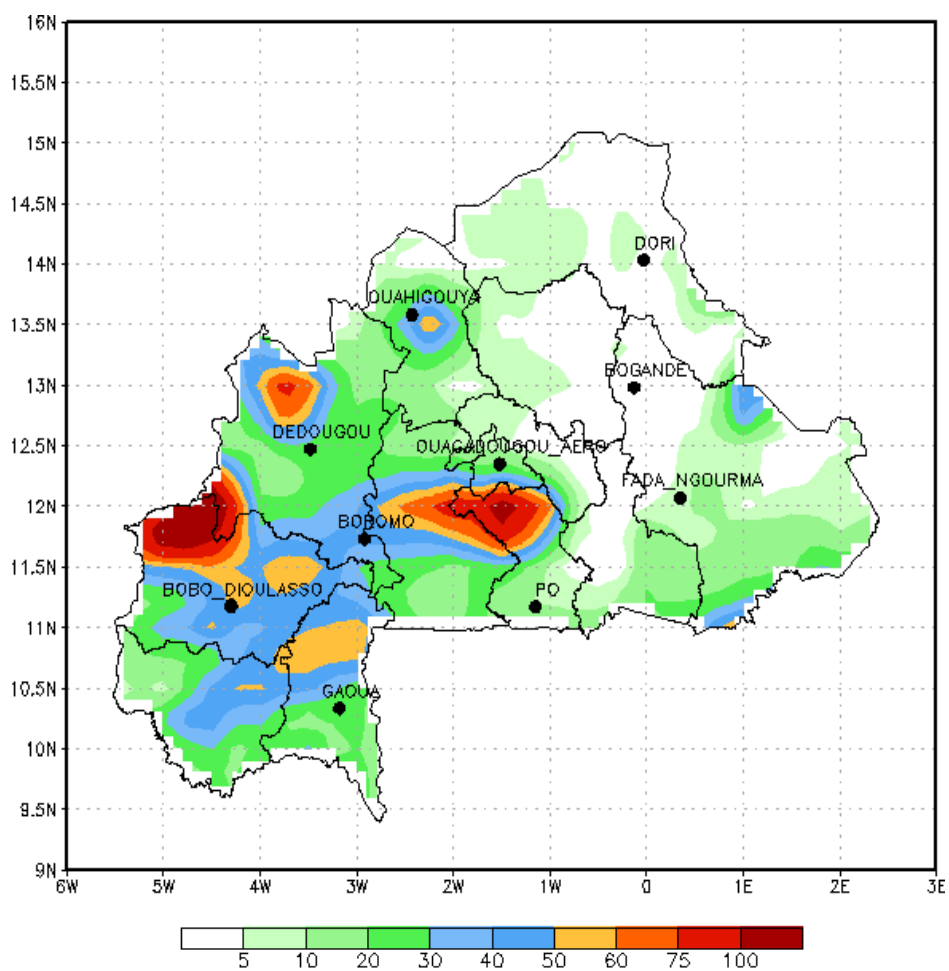


Figure 12 : NOAA : cumul pluviométrique attendu du 22 au 28 mai 2019

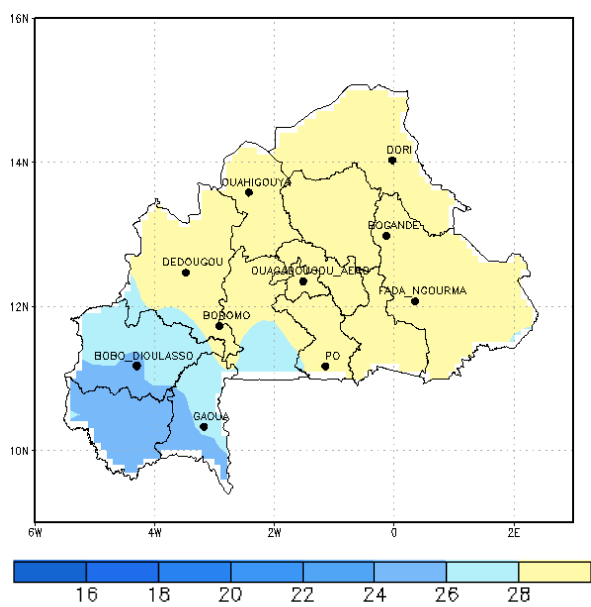


Figure 13 : NOAA températures minimales prévues du 22 au 28 mai 2019

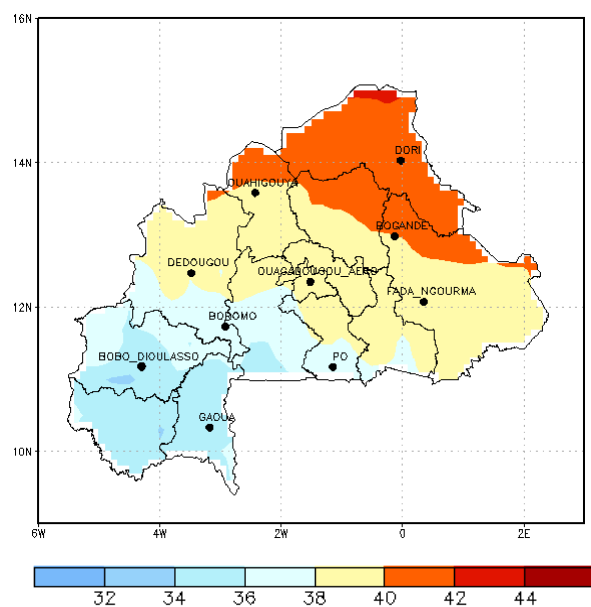


Figure 14 : NOAA températures maximales prévues du 22 au 28 mai 2019