

# Bulletin Agrométéorologique Décadaire

N°29

Période du 11 au 20 octobre 2019



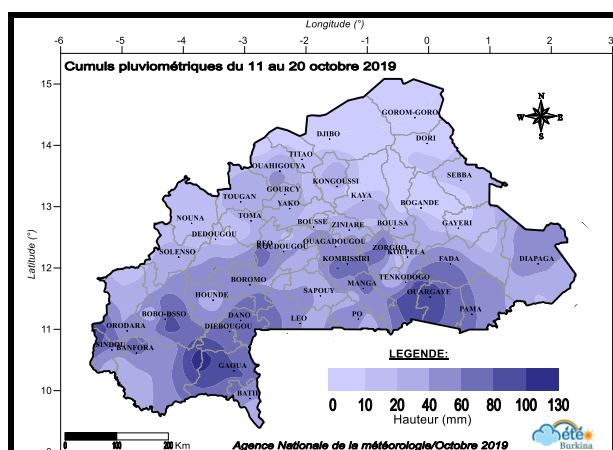
## SOMMAIRE

- ⊕ incursion modérée à forte des vents de mousson sur l'ensemble du pays ;
- ⊕ cumuls pluviométriques saisonniers similaires par rapport à la normale 1981-2010 sur la majeure partie du pays ;
- ⊕ baisse des températures moyennes et hausse de l'humidité relative moyenne de l'air sous abri par rapport à la normale 1981-2010 sur la majeure partie du territoire ;
- ⊕ situation agricole ;
- ⊕ suivi de la végétation par satellite ;
- ⊕ perspectives pluviométriques pour la semaine à venir.

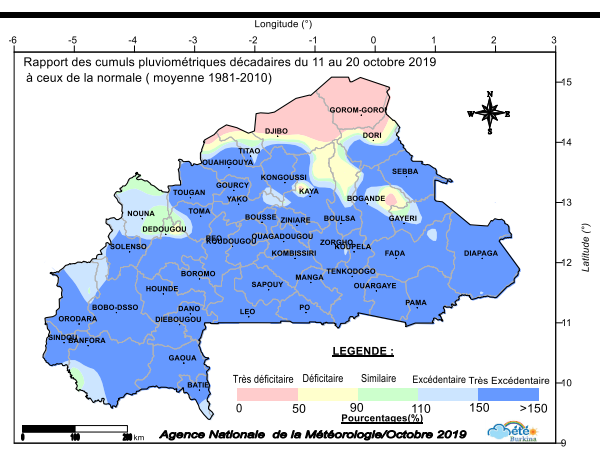
## I Situation pluviométrique

La deuxième décennie du mois d'octobre 2019 a été caractérisée par une incursion modérée à forte des vents de mousson occasionnant ainsi des pluies sur la quasi-totalité du territoire national. Les hauteurs d'eau décennales reçues ont évolué entre **0.0 mm** dans plusieurs localités du pays et **123.2 mm** en **cinq (05) jours** de pluie à **Ouo** dans la province de la Comoé (figure 1).

Comparativement à la normale (moyenne 1981-2010), ces cumuls pluviométriques décennales, pour la même période, ont été **très excédentaires** sur une grande partie du pays. Certaines localités des régions du Sahel, du Centre-Nord et dans une moindre mesure la région de l'Est ont connu une situation pluviométrique **très déficitaire à déficitaire** (figure 2).



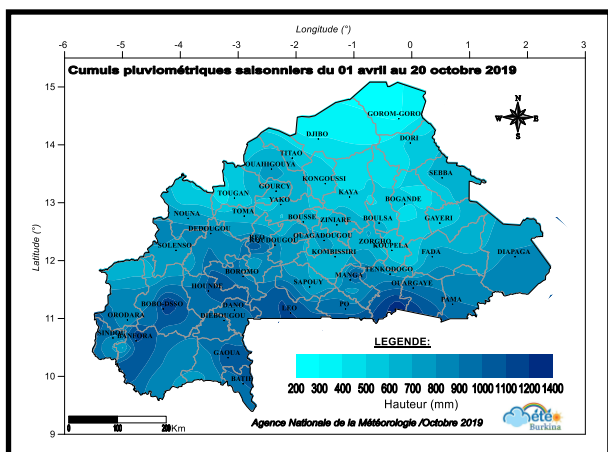
**Figure 1 :** Cumuls pluviométriques à la 2<sup>ème</sup> décennie d'octobre 2019



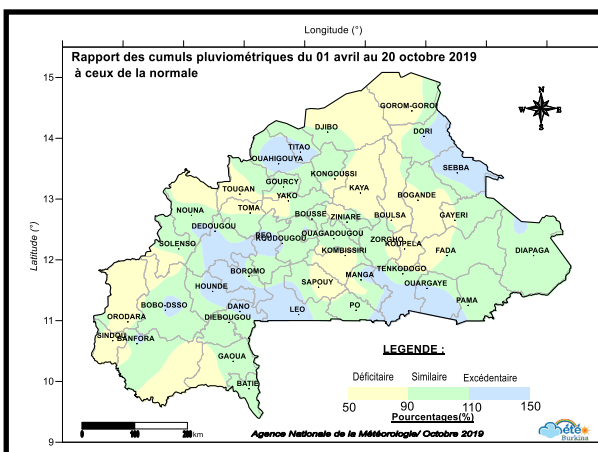
**Figure 2 :** Rapport des cumuls pluviométriques à la 2<sup>ème</sup> décennie d'octobre 2019 et la normale 1981-2010

Quant aux cumuls pluviométriques saisonniers du 1<sup>er</sup> avril au 20 octobre 2019, ils ont évolué entre **284.2 mm** en vingt-six (26) **jours de pluie** à **Gorom-Gorom** dans la province de l'Oudalan et **1348.8 mm** en **quatre-vingt-cinq (85) jours de pluie** à **Bobo-Dioulasso** dans le Houet (figure 3).

Comparés à la normale (moyenne 1981-2010), ces cumuls pluviométriques saisonniers ont été globalement **similaires à tendance déficitaire** sur la majeure partie du pays. Néanmoins certaines localités présentant une situation d'excédent pluviométrique sont observées dans les régions du Sahel, du Centre-Est, de l'Est, du Centre-Ouest, du Nord, la Boucle du Mouhoun et dans une moindre mesure dans la région des Hauts-Bassins (figure 4).

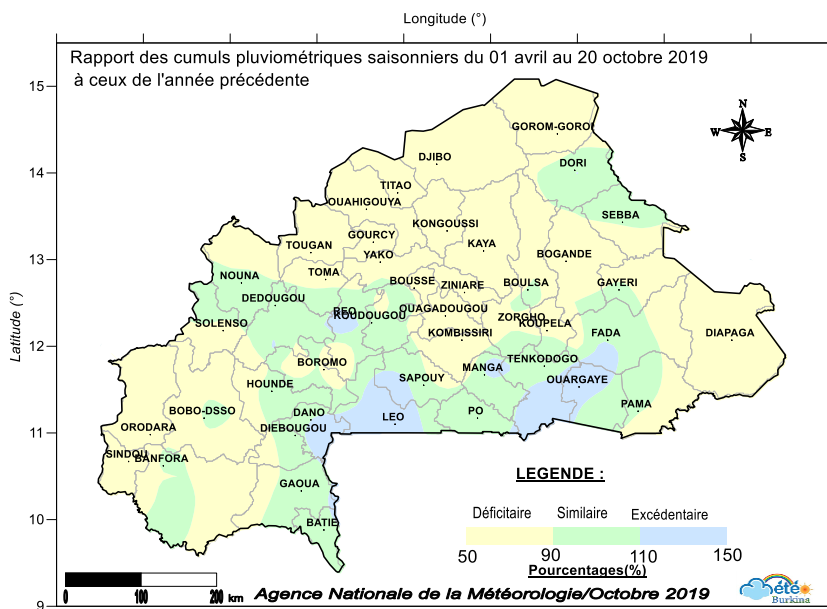


**Figure 3 :** Cumuls pluviométriques saisonniers du 1<sup>er</sup> avril au 20 octobre 2019



**Figure 4 :** Rapport des cumuls pluviométriques du 1<sup>er</sup> avril au 20 octobre 2019 à la normale 1981-2010

Pour ce qui est de la comparaison des cumuls pluviométriques saisonniers du 1<sup>er</sup> avril au 20 octobre 2019 à ceux de l'année précédente et pour la même période, elle indique une situation pluviométrique **déficitaire** sur la quasi-totalité du territoire national. Sauf quelques localités des régions du Sahel, de l'Est, du Centre-Sud, de la Boucle du Mouhoun et sur la majeure partie des régions du Centre-Ouest, du Centre-Est et du Sud-Ouest qui ont connu une situation pluviométrique **similaire à excédentaire** (figure 5).



**Figure 5 :** Rapport des cumuls pluviométriques du 1<sup>er</sup> avril au 20 octobre 2019 à celui de l'année précédente.

## II Situation Agrométéorologique

*Sur la majeure partie du pays, les températures moyennes de l'air sous abri ont connu une baisse tandis que les humidités moyennes ont été en hausse par rapport à la normale (moyenne 1981-2010).*

### 2.1 Evolution de la température moyenne sous abri

Au cours de cette décade, les températures moyennes sous abri ont évolué entre **26.0°C** à **Toussiana** dans la province du **Houet** et **32.4°C** à **Dori** dans la province du **Séno** (figure 6). Par rapport à la moyenne 1981-2010, elles ont accusé une baisse sur la quasi-totalité du pays excepté certaines localités des régions du Sahel et de la Boucle du Mouhoun où une légère hausse a été observée (figure 7).

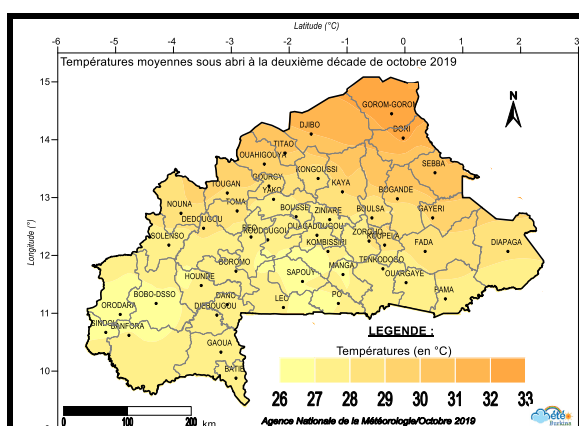


Figure 6 : Températures moyennes sous abri à la 2<sup>ème</sup> décade d'octobre 2019

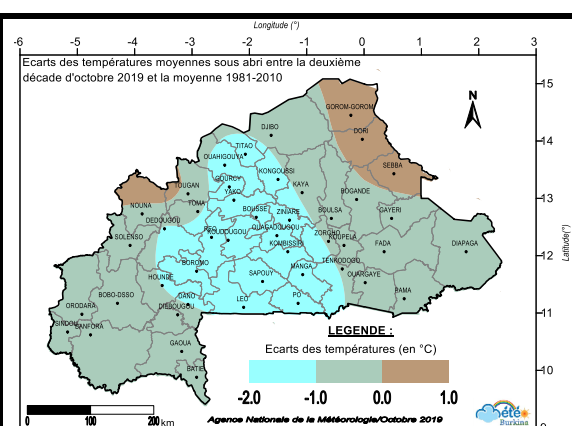
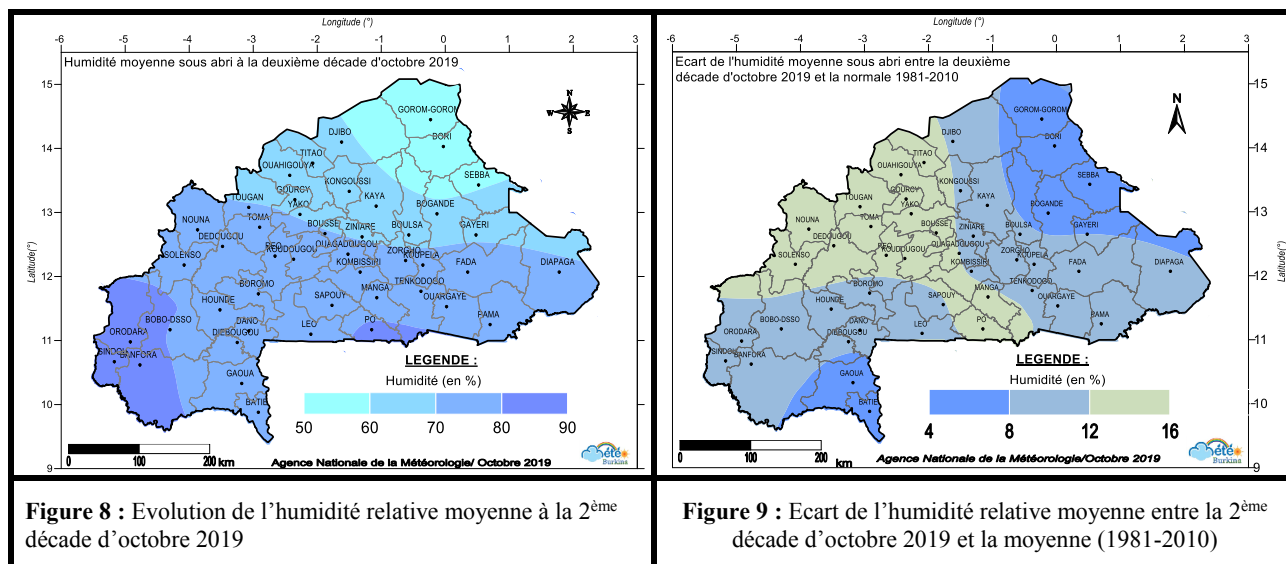


Figure 7 : Ecart des températures moyennes entre la 2<sup>ème</sup> décade d'octobre 2019 et la moyenne (1981-2010)

### 2.2 Evolution de l'humidité relative moyenne

Au cours de la deuxième décade du mois d'octobre 2019, les humidités relatives moyennes de l'air sous-abri ont varié entre **50%** à **Gorom-Gorom** dans la province de l'Oudalan et **90%** à **Ziou** dans la province du Nahouri (figure 8).

Comparativement à la normale (moyenne 1981-2010), le taux d'humidité relative a été en hausse sur la totalité du pays avec une hausse maximale de +16% à Ouahigouya (figure 9).



### III Situation agricole

Cette situation concerne principalement les régions du Nord, de la Boucle du Mouhoun et des Cascades dont les rapports nous sont parvenus.

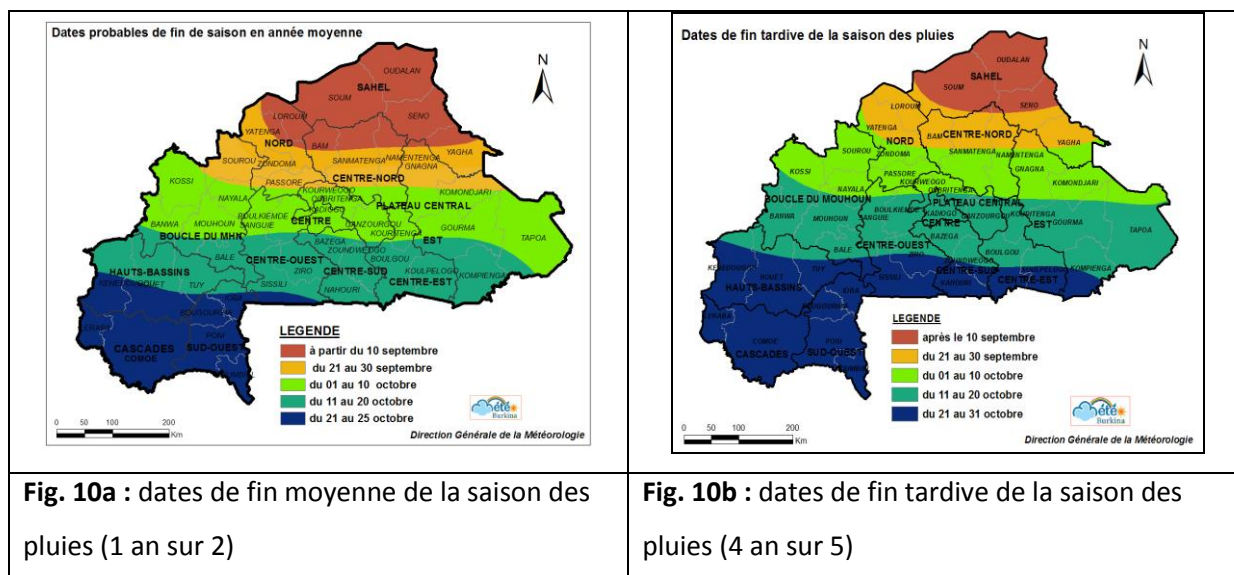
Les principales opérations culturales en cours à la deuxième décennie du mois d'octobre 2019 sont les récoltes. La récolte est estimée entre 50 et 75% pour les légumineuses, environ 100% pour le maïs et entre 0 et 25% pour le sorgho dans la région du Nord. Dans la région des Cascades, cette activité est estimée entre 0 et 25% pour les légumineuses et entre 25 et 50% pour les céréales excepté le sorgho et le mil. Dans la région de la Boucle du Mouhoun, le taux de récolte est évalué entre 75 et 100% pour le maïs et le fonio et entre 50 et 75% pour les légumineuses et le riz.

Quant au stade phénologique, elle est dominée par la maturation et la maturité. La maturité est estimée entre 75 et 100% pour toutes les spéculations dans la région du Nord. Dans les Cascades, l'épiaison floraison est estimée entre 50 et 75% pour le mil et le sorgho. Aussi, la maturation est estimée entre 0 et 25% pour le mil et le sorgho. La maturité est évaluée entre 25 et 50% pour les légumineuses, le maïs et le fonio et entre 0 et 25% pour le riz pluvial et le cotonnier. Dans la région de la Boucle du Mouhoun, la maturation est estimée entre 25 et 50% pour le mil et le sorgho et entre 75 et 100% pour les légumineuses, le riz et le cotonnier. Dans cette même région, la maturité est évaluée entre 75 et 100% pour les légumineuses, le fonio, le riz pluvial et le maïs.

Pour ce qui est de la situation phytosanitaire, aucun cas d'attaque de parasites n'a été signalé dans l'ensemble des trois régions.



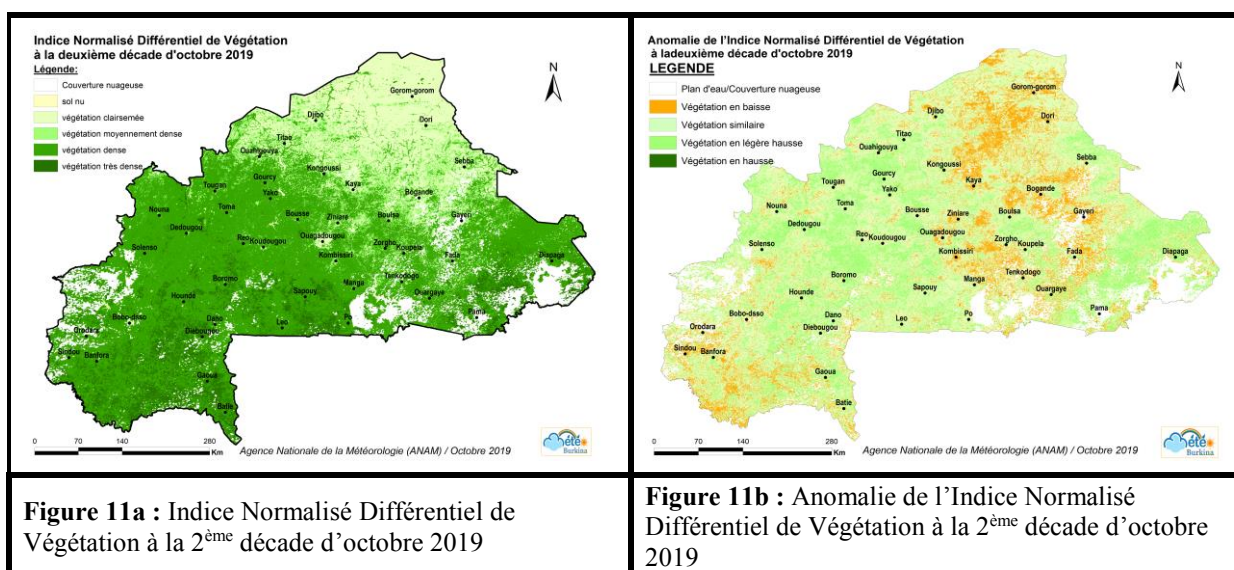
Les figures 10a et 10b ci-dessous indiquent les différentes dates de fin probable de la saison des pluies en années tardive et normale.



#### IV. Suivi de la végétation

##### Indice Normalisé Différentiel de Végétation (NDVI)

Au cours de la deuxième décennie du mois d'octobre 2019, la couverture végétative présente une bonne physionomie dans l'ensemble. La couverture végétative est restée similaire par rapport à la décennie précédente. Elle est dense à très dense sur l'ensemble du pays excepté la zone sahélienne où elle est clairsemée à moyennement dense (fig. 11a).



Comparativement à la médiane pour la période 2003-2017, la couverture végétative a été en hausse sur la majeure partie du pays. Ailleurs, on a des niveaux de croissance de la végétation

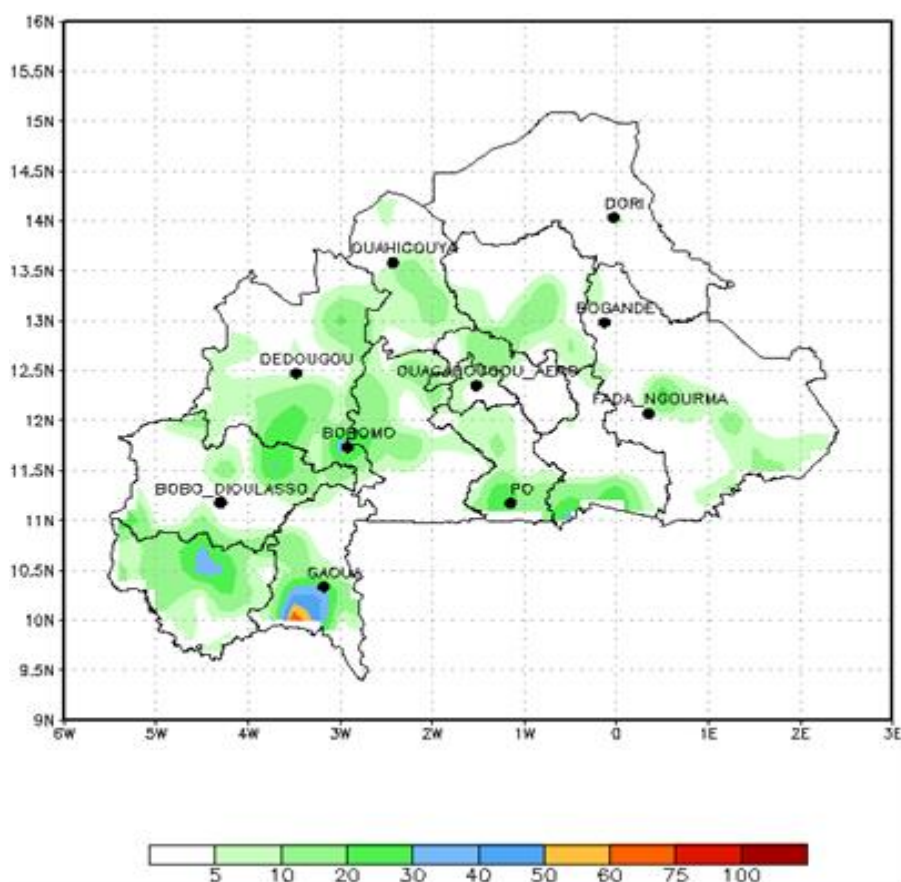
qui est à la baisse surtout dans des localités des régions de l'Est, du Sahel, des Cascades, du Plateau Central et du Centre-Est (fig. 11b). Ces situations pourraient s'expliquer par la récession de l'activité pluvieuse sur la majeure partie du pays.

### V. Perspectives pour la période du 23 au 29 octobre 2019

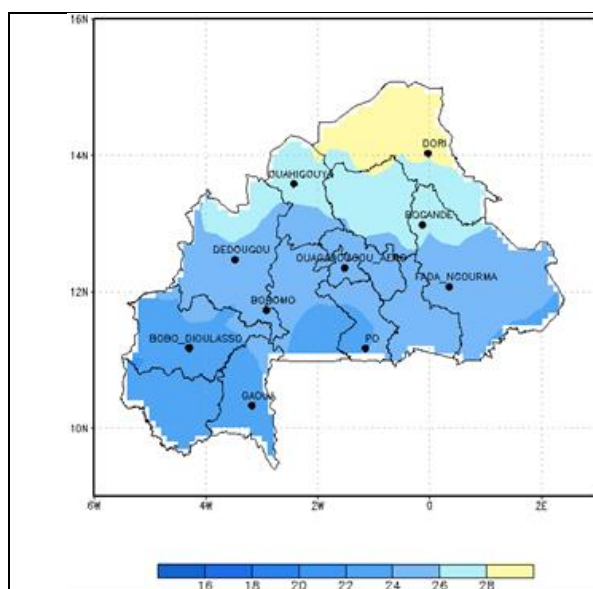
Durant la période allant du 23 au 29 octobre 2019, on observera un affaiblissement de l'activité de la mousson sur la majeure partie du pays. Le ciel sera en général partiellement nuageux et ensoleillé avec des possibilités de formations d'orages isolés. Néanmoins, un léger regain d'activité sera noté en fin de période où des orages accompagnés parfois de pluie pourraient être observés sur plusieurs localités du territoire.

Les quantités de pluie pourraient varier entre **0 et 50 mm** et les plus importantes pourraient être enregistrés dans les localités du Sud-ouest du territoire (**Figure 12**).

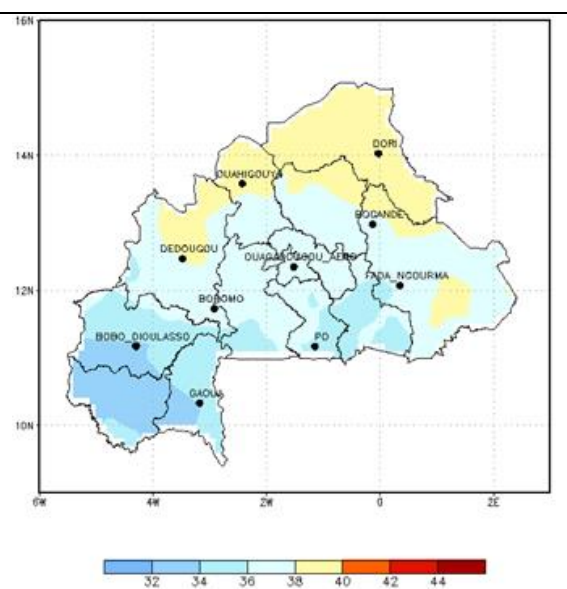
Les températures maximales oscilleront en moyenne entre 32 et 40° Celsius et les minimales varieront en moyenne entre 22 et 28° Celsius (**Figures 13 et 14**).



**Figure 12 :** NOAA : cumul pluviométrique attendu pour la période du 23 au 29 octobre 2019



**Figure 13** : NOAA températures minimales prévues du 23 au 29 octobre 2019



**Figure 14** : NOAA températures maximales prévues du 23 au 29 octobre 2019