

REPUBLIQUE DU CAMEROUN
Paix - Travail - Patrie

MINISTERE DES TRANSPORTS

SECRETARIAT GENERAL

DIRECTION DE LA METEOROLOGIE
NATIONALE

SOUS-DIRECTION DES APPLICATIONS
METEOROLOGIQUES

SERVICE DE L'AGROMETEOROLOGIE ET DE
L'ENVIRONNEMENT ATMOSPHERIQUE



REPUBLIC OF CAMEROON
Peace- Work - Fatherland

MINISTRY OF TRANSPORT

SECRETARIAT GENERAL

DEPARTMENT OF NATIONAL
METEOROLOGY

SUB DEPARTMENT OF METEOROLOGICAL
APPLICATIONS

SERVICE OF AGROMETEOROLOGIE AND
ATMOSPHERIC ENVIRONMENT

N°06 / 2021
Valide :
Du 12 au 21 Avril 2022
Emis le 12 /04/2022

BULLETIN D'ASSISTANCE METEO À L'ELEVAGE



CONTENU DU BULLETIN

SYNTHESE POUR LES DECIDEURS

I- OBSERVATIONS DECADAIRES

- Situation pluviométrique du 01 au 10 Avril 2022
- Situation Thermique observée du 01 au 10 Avril 2022
- Couverture Végétale moyenne et Anomalie

II- PREVISIONS DU 12 AU 21 Avril 2022

- Prévision des Températures Minimales et Maximales moyennes
- Prévision du Stress Thermique animal : Temperature – Humidity Index (THI)
- Prévision de précipitation et du risque associé

III- RECAPITULATIF DES IMPACTS PROBABLES ET CONSEILS

POUR AMPLIE INFORMATIONS CONTACTEZ :

LA DIRECTION DE LA METEOROLOGIE NATIONALE / MINISTERE DES TRANSPORTS

Email : meteo.cameroon@gmail.com

Twitter : @DMN_CMN

Facebook : Météorologie Nationale Cameroun

Tel: +237 2 22 22 03 30 / 670414546

INTRODUCTION

Ce **bulletin d'assistance Météo à l'élevage** a pour objectif principal de mettre à la disposition des institutions rurales, des industries pastorales et des particuliers, des prévisions météorologiques et des conseils liés à l'état d'embonpoint, à la variation de la production des animaux et à l'apparition des maladies au courant des différentes décades et saisons.

La démarche méthodologique combine l'observation des paramètres météorologiques, la distribution spatiale de la végétation humide (photosynthétique active) et sèche (photosynthétique non-active) d'une part, et d'autre part l'identification des seuils climatologiques qui sont des valeurs indicatrices pouvant faciliter les prises de décisions, pour des mesures d'adaptation, d'optimisation de la production, et de la prévention des impacts des risques zoonosés et atmosphériques.

SYNTHESE

- Durant la période du 01 au 10 Avril 2022, la majeure partie du pays a été marquée par un temps relativement pluvieux. Cependant, dans la période du 12 au 21 Avril 2022 des quantités de pluie moyennes à grandes sont susceptibles d'être enregistrées dans certaines localités **Kribi(99mm)**, **Yaoundé (98mm)** , **Ebolowa(75,6mm)**, **Ngaoundere(72,4mm)**, **Bafoussam(90mm)** avec des probabilités moyennes d'occurrence d'inondation à Kribi. Toutefois, **un démarrage progressif de pluies est attendu dans les régions du Nord et de l'Extrême-Nord (Garoua (12 mm), Tcholliré (38 mm), Poli (18,4 mm), Guider (12 mm), Maroua (8,6 mm))**. Par contre, un temps de plus en plus chaud sévira dans ces régions avec les températures minimale et maximale moyenne décadaire d'environ **27°C** et au dessus de **45°C** respectivement ;

- les régions du **Nord, de l'extrême-Nord** sont marquées par une diminution du couvert végétal photosynthétique et un risque élevé d'assèchement des points d'eau de surface dû à la saison sèche et au renforcement de l'évaporation. Par contre la région de l'Adamaoua, et une partie du département de Mayo-Rey enregistre un renouvellement du couvert végétal avec le retour progressif de la pluie.

- **AVICULTURE** : la situation est favorable pour le confort et la performance de ponte des poules dans la région de l'Ouest et les départements de la Vina, du Faro et Déo et de Mayo Banyo. Toutefois, il est attendu **un fort risque** de débordement des Limites de température de Performance Optimale (LPO) dans les **Régions du Nord, de l'Extrême-Nord et les dpts de la kadei, Mbam et Inoubou, Mbam et Kim, Nkam, Mounjo, Sanaga Maritime** durant cette échéance de prévision. Cela pourrait favoriser une sévère diminution de l'ingéré (l'alimentation), de la performance de ponte et de la qualité des coquilles.

Il est recommandé aux aviculteurs des régions du Nord et de l'Extrême-Nord de bien aérer les poulaillers, et de vérifier régulièrement les prévisions météo quotidiennes pour ne pas être surpris par une vague de chaleur.

- **ELEVAGE BOVIN** : risque de débordement des Limites de température de Performance Optimale (LPO) dans **toute les régions du Nord et de l'Extrême-Nord et le département du Mbam et Inoubou** pouvant compliquer l'adaptation des bœufs et causer la diminution du taux de consommation de la biomasse. *Il est donc recommandé aux éleveurs de bien abreuver les bœufs dans ces zones et de vérifier régulièrement les prévisions météo quotidiennes pour ne pas être surpris par une vague de chaleur.*

- **ELEVAGE PORCIN** : risque de débordement des Limites de température de Performance Optimale (LPO) **des porcs naisseurs** (Truie en lactation et porc adulte) et **des porcs engraisseurs** (les porcs de plus de 20 kg concernés) dans **la localité de Bafia, Batchenga, Ntui, Batouri, Nkongsamba, Yokadouma**. Ceci pourrait favoriser une diminution de l'activité reproductrice et une diminution de la consommation alimentaire. *Il est donc recommandé de nourrir en matinée les porcs (avant 09h de préférence).*

I - OBSERVATIONS DECADAIRES

Situation pluviométrique du 01 au 10 AVRIL 2022

Durant la période du 01 au 10 Avril, la majeure partie du pays a été marquée par un temps relativement pluvieux.

Certaines parties des régions du Sud-Ouest, du Centre, du Littoral, du Sud et de l'Est ont enregistré des pluies modérées, en particulier dans la localité de Yaoundé (93,8 mm); Mbalmayo (41,8 mm); Ambam (17 mm); Ebolowa (36,5 mm); Dschang (38,7 mm), Nkongsamba (14,7 mm).

Situation Thermique observée du 01 au 10 AVRIL 2022

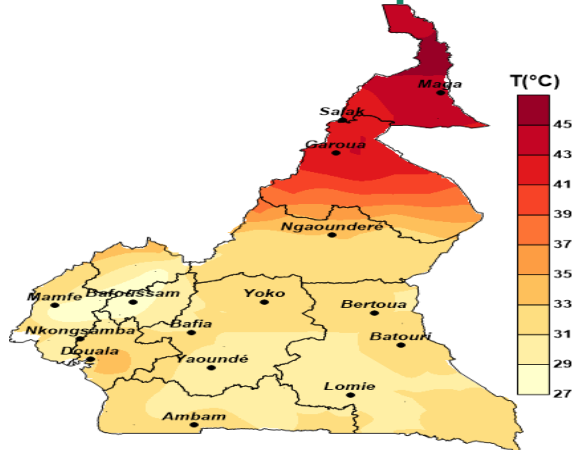


Fig 2 : distribution spatiale de température maximale

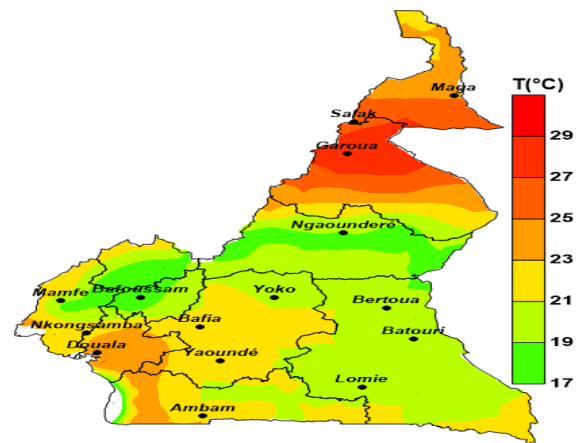


Fig 3 : distribution spatiale de température minimale

La 1ère décade du mois d'Avril, a été plus chaude que la dernière dans les régions du Nord et de l'Extrême-Nord. Ces régions ont connu un temps très chaud. Les plus grandes valeurs des températures moyennes enregistrées dans ces régions ont été comprises entre 39°C et plus de 45°C.

Aussi, les plus petites valeurs de température minimale moyenne sont comprises entre 17°C et 19°C ont été enregistrées dans les localités environnantes de Ngaoundéré, Mamfé et Bafoussam.

Couverture Végétale moyenne et Anomalie

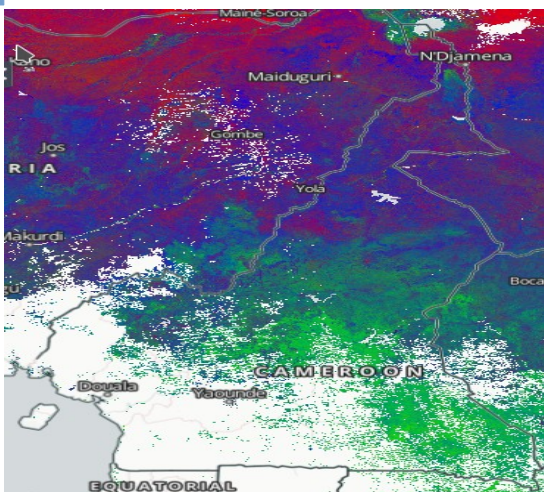


Fig 4 : Couverture végétale moy de la 3^e décade de Mars

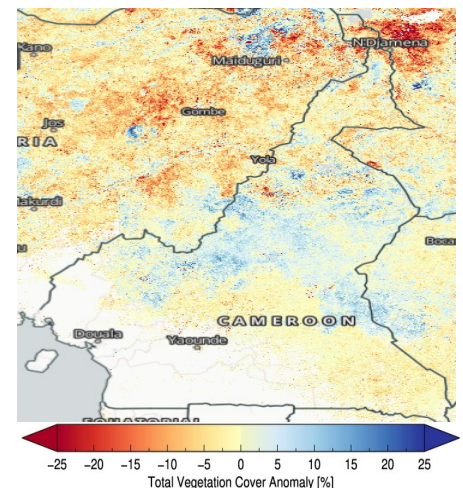
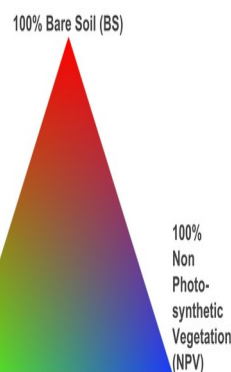


Fig 5 : Anomalie de la couverture Végétale de Février

Au cours de la 3^e décade de Février 2022, la biomasse a été passablement disponible dans les régions de l'Adamaoua et de l'Est. Cependant, les régions du Nord et de l'Extrême-Nord se trouvent de plus en plus couvertes par des végétations non photosynthétique (sèches) en cours de dessèchement dû à l'absence de la pluie.

De plus certaines parties des départements du Faro et Déo, du Faro, une partie de la région de l'Extrême-Nord ont connu un taux de couverture mensuel de Février déficitaire, contrairement à l'Adamaoua où cette couverture végétale est excédentaire par rapport à la normale de Février.

Prévision décadaire des Températures Minimales et Maximales moyennes

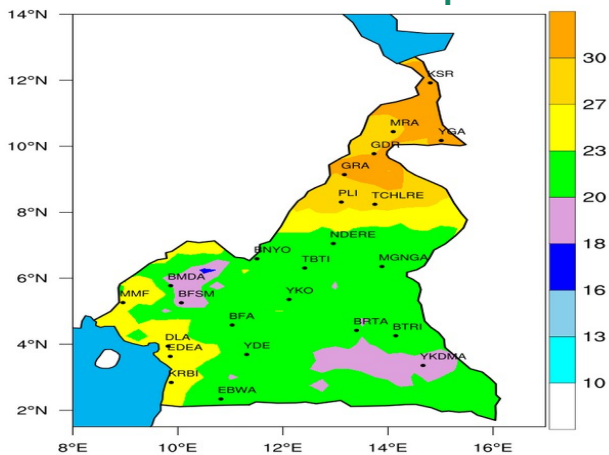


Fig 6 : Température minimale moyenne prévue

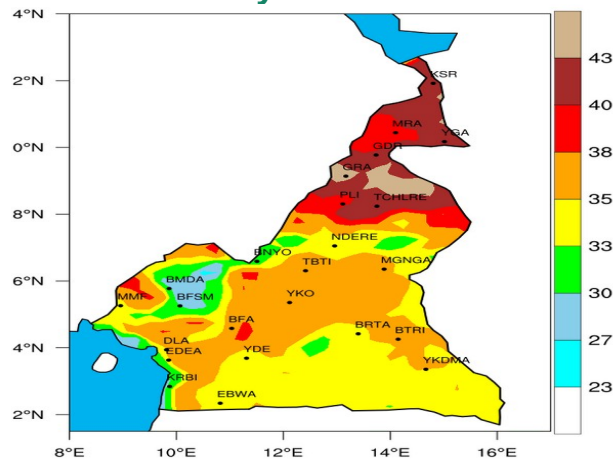


Fig 7 : Température maximale moyenne prévue

Cette période du 11 au 21 Avril 2022 est susceptible de connaître **un temps très chaud** dans les régions du Nord et de l'Extrême-Nord. Ces régions pourraient enregistrer des températures maximales dépassant **40°C**. En outre, **les départements du Boumba et Ngoko, de la Mifi et de la Mezam** pourraient connaître des températures minimales comprises entre **18°C et 20°C**.

Prévision du Stress Thermique : Temperature – Humidity Index (THI)

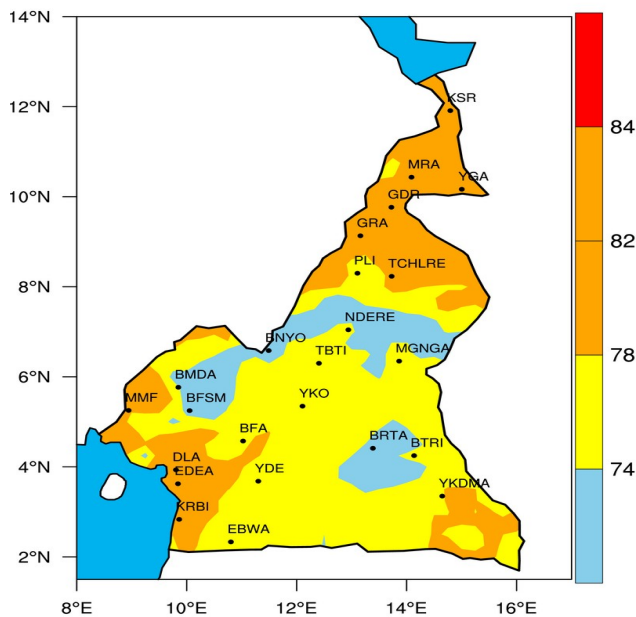


Fig 8 : distribution spatiale de l'indice THI

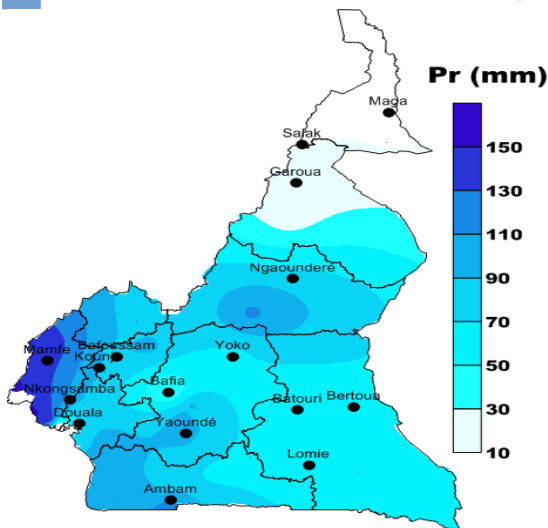
THI < 74	Valeurs normales
THI entre 75 et 78	Seuil d'alerte au stress
THI entre 79 et 83	Seuil de danger au stress
THI > 84	Seuil d'urgence

La figure 8 ci-contre présente l'indice THI. Cet indice reflète les conditions de stress thermiques potentiels que pourraient subir les animaux. Les mêmes seuils sont appliqués pour toutes les pratiques d'élevage.

Pour cette période, **la région du Nord excepté le département du Faro, les régions de l'Extrême-Nord et du Littoral, et les départements de l'Océan, se trouvent en situation de danger au Stress thermique.**

Par contre, la majeure partie de la région de l'Ouest et les départements de la Vina, du Faro et Déo et de Mayo Banyo, seront dans une situation de THI normale, favorable aux confort des animaux. Toutefois, le reste du territoire sera en état de seuil d'alerte au stress.

Prévision décadaire de précipitation et du risque associé



La période du 11 au 21 Avril 2022 sera marquée par un temps pluvieux sur la majeure partie du pays.

Des quantités de pluie moyennes à grande sont donc susceptibles d'être enregistrées dans certaines localités **Garoua (12 mm), Tcholliré (38 mm), Poli (18,4 mm), Guider (12 mm), Maroua (8,6 mm), Kribi (99 mm), Yaoundé (98mm), Ebolowa(75,6mm), Ngaoundere(72,4mm), Bafoussam(90mm)** avec des probabilités moyennes d'occurrence d'inondation à Kribi.

Toutefois, la montée progressive du FIT vers le Nord du pays, sera favorable à un démarrage de pluies dans les régions de l'Adamaoua et du Nord.

III- RECAPITULATIF DES IMPACTS PROBABLES

IMPACTS PROBABLES	ELEVAGE CONCERNÉ	NIVEAU DU RISQUE	ZONES/ LOCALITES CONCERNÉES	OBSERVATIONS / CONSEILS
Risque de Stress thermique	<i>Tout type d'élevage</i>		les régions du Nord, de l'Extrême-Nord et du Littoral, et les départements de l'Océan.	En situation de danger au Stress Thermique
Risque de débordement des Limites de température de Performance optimale (Zone de Confort)	Aviculture (Volaille)		Régions du Nord, de l'Extrême-Nord et les dpts de la kadei, Mbam et inoubou, Mbam et Kim, Nkam, Moungo, Sanaga Maritime	Sévère diminution de l'ingéré, de la performance de ponte et mauvaise Qualité des coquilles.
	Bovin (Boeuf)		Région du Nord, de l'Extrême-Nord et les dépt du Mbam et Inoubou.	Adaptation difficile
Condition de croissance des cultures fourragères	<i>Bovins, et petits ruminants</i>		Régions du Nord et de l'Extrême-Nord	<i>absence de pluie dans certaines localités, très faible humidité du sol</i>
Risque d'assèchement des points d'abreuvement	<i>Bovins, et petits ruminants</i>		<i>Extrême-Nord, Nord</i>	<i>la plupart des points d'eau de surface sont en cours d'assèchement</i>
Taux de recouvrement du tapis herbacé	<i>Bovins, et petits ruminants</i>		<i>Extrême Nord, Nord</i>	Dessèchement du tapis herbacé en cours
Risque d'inondation	<i>Tout type d'élevage</i>		Kribi	Pluie de grande quantité attendue, risque moyen d'inondation à faible impact



Conditions favorables - Pas de risque



Conditions peu favorables - risque moyen



Conditions défavorables – risque élevé

Bulletin élaboré par:

ISSA GAMBO, Ingénieur de la Météorologie

ASONGNIA ROXANNE, Ingénieur des Travaux de la Météorologie

MAIDAAWE BAHANE P, Ingénieur des Travaux la Météorologie

NGO MBII Maeva, Ingénieur Agronome (Chef/SAEA)

Sous la Coordination Technique de :

YONTCHANG Gervais Didier, Ingénieur-Master in Meteorology
Sous-Directeur des Applications Météorologiques (MINT/DMN)

POUR AMPLE INFORMATIONS CONTACTEZ :

LA DIRECTION DE LA METEOROLOGIE NATIONALE / MINISTERE DES TRANSPORTS

Email : meteo.cameroon@gmail.com

Twitter : @DMN_CMN

Facebook : Météorologie Nationale Cameroun

Tel: +237 2 22 22 03 30 / 6 70 41 45 46