

REPUBLIQUE DU CAMEROUN
Paix - Travail - Patrie

MINISTERE DES TRANSPORTS

SECRETARIAT GENERAL

DIRECTION DE LA METEOROLOGIE
NATIONALE

SOUS-DIRECTION DES APPLICATIONS
METEOROLOGIQUES

SERVICE DE L'AGROMETEOROLOGIE ET DE
L'ENVIRONNEMENT ATMOSPHERIQUE



REPUBLIC OF CAMEROON
Peace- Work - Fatherland

MINISTRY OF TRANSPORT

SECRETARIAT GENERAL

DEPARTMENT OF NATIONAL
METEOROLOGY

SUB DEPARTMENT OF METEOROLOGICAL
APPLICATIONS

SERVICE OF AGROMETEOROLOGIE AND
ATMOSPHERIC ENVIRONMENT

N°19/ 2022
Valide :
Du 14 au 23 Nov
2022
Emis le 14/11/2022

BULLETIN D'ASSISTANCE METEOROLOGIQUE À L'ELEVAGE



CONTENU DU BULLETIN SYNTHESE POUR LES DECIDEURS

I- OBSERVATIONS DECADAIRES

- Situation pluviométrique du 01 au 10 Nov 2022
- Situation Thermique observée du 01 au 10 Nov 2022
- Couverture Végétale moyenne et Anomalie

II- PREVISIONS DU 14 AU 23 NOV 2022

- Prévision des Températures Minimales et Maximales moyennes
- Prévision du Stress Thermique animal : Temperature – Humidity Index (THI)
- Prévision de précipitation et du risque associé

III- RECAPITULATIF DES IMPACTS PROBABLES ET CONSEILS

POUR AMPLE INFORMATIONS CONTACTEZ :

LA DIRECTION DE LA METEOROLOGIE NATIONALE / MINISTERE DES TRANSPORTS



meteo.cameroon@gmail.com



@DMN_CMCR



Météorologie Nationale Cameroun



+237 2 22 22 03 30 / 670414546

INTRODUCTION

Ce **bulletin d'assistance Météo à l'élevage** a pour objectif principal de mettre à la disposition des institutions rurales, des industries pastorales et des particuliers, des prévisions météorologiques et des conseils liés à l'état d'embonpoint, à la variation de la production des animaux et à l'apparition des maladies au courant des différentes décades et saisons.

La démarche méthodologique combine l'observation des paramètres météorologiques, la distribution spatiale de la végétation humide (photosynthétique active) et sèche (photosynthétique non-active) d'une part, et d'autre part l'identification des seuils climatologiques qui sont des valeurs indicatrices pouvant faciliter les prises de décisions, pour des mesures d'adaptation, d'optimisation de la production, et de la prévention des impacts des risques zoonosaires et atmosphériques.

SYNTHÈSE

- Durant la période du 01 au 10 Novembre 2022, les régions de l'Extrême-Nord et du Nord ont été marquées par l'installation effective de la saison sèche. Tandis que les localités de **Kribi, Ambam, et Kye-Ossi ont connu des pluies de cumuls moyen de plus de 50 mm en 10 Jours**.

La période du 14 au 23 Novembre 2022 sera marquée par une **pluviométrie de grand cumul dans la région du Sud, et de cumul moyen dans les régions du Sud-Ouest, du Littoral et une partie de la région du Centre**. Ces pluies d'intensité modérée à forte, seraient associées **à un risque moyen d'occurrence d'inondation**.

Le département de la Bénoué pourrait enregistrer des températures maximales comprises entre **36°C et 38°C**. En outre, les températures minimales comprises entre **16°C et 18°C** pourraient être enregistrés dans **le département de la Mezam**.

- Au courant du mois de Septembre 2022, la majeure partie du Septentrion a été couverte par une assez bonne végétation verte et photosynthétique.

- **AVICULTURE** : **Durant la période du 14 au 23 Novembre 2022, une situation favorable pour le confort et la performance de ponte des poules est attendue sur la majeure partie du territoire excepté le département de la Bénoué et du Wouri où les volailles pourraient connaître un léger inconfort**. *Pour diminuer le risque de stress thermique, qui pourrait favoriser une diminution de l'ingéré (l'alimentation), de la performance de ponte et de la qualité des coquilles. Il est recommandé aux aviculteurs des départements du logone et Chari, de la Bénoué et du Wouri de bien aérer les poulaillers, et de vérifier régulièrement les prévisions météo quotidiennes pour des éventuelles mise à jour.*

- **ELEVAGE BOVIN** : **Durant cette échéance de prévision, une bonne situation thermique favorable au confort des bœufs et à la consommation de la biomasse est attendue sur l'ensemble du territoire**. *Il est donc recommandé aux éleveurs de bien nourrir les bœufs pour booster la production et d'éviter de pâturer les animaux dans les zones à risque d'inondation comme les bordures des fleuves, les marécages, les cours d'eau dans les régions du septentrion, du Sud-Ouest et du Littoral.*

- **ELEVAGE PORCIN** : **Une situation thermique favorable est attendue dans la majeure partie du grand Sud du pays**. Toutefois, un risque de débordement des Limites de température de Performance Optimale (LPO) **des porcelets de moins de deux semaines est attendu dans les localités des régions du Nord-Ouest, et de l'Ouest**. *Il est donc recommandé de mettre ces porcelets aux chauds, afin de les protéger de la fraîcheur prévue.*

I - OBSERVATIONS DECADAIRES

Situation pluviométrique du 01 au 10 Novembre 2022

Durant la période du 01 au 10 Novembre 2022, les régions de l'Extrême-Nord et du Nord ont été marquées par l'installation effective de la saison sèche.

Les régions du Sud, du Littoral, et une partie de la région du Centre ont enregistré des pluies de cumuls moyens, contrairement au reste du pays qui a connu rareté ou une absence de pluie.

En particulier, les localités de Mamfé, Kribi, Ambam, et Kye-Ossi ont connu des pluies de cumuls moyen de plus de 50 mm en 10 Jours .

Situation Thermique observée du 01 au 10 Novembre 2022

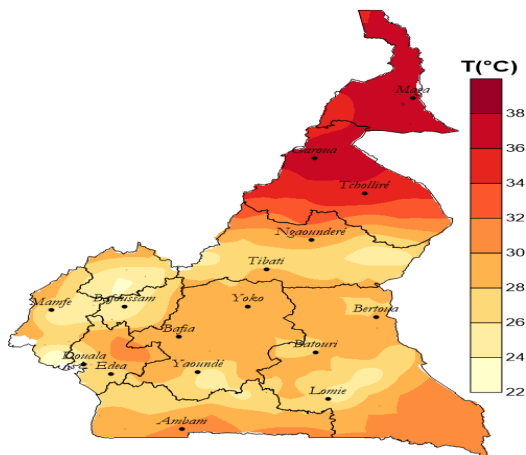


Fig 2 : distribution spatiale de température maximale (IRI)

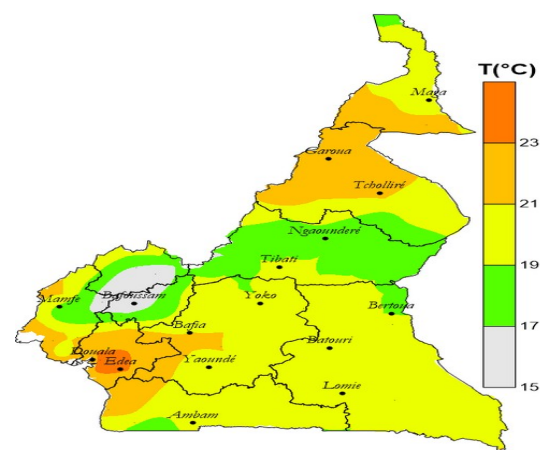


Fig 3 : distribution spatiale de température minimale (IRI)

Durant cette 3^{ème} décennie du mois d'Octobre 2022, les plus petites valeurs de températures minimales comprises entre 15°C et 17°C ont été enregistrées dans les localités environnantes de Bafoussam et de Bamenda.

En outre, les plus grandes valeurs de températures maximales enregistrées ont été comprises entre 36°C et 38°C dans toute la majeure partie de la région de l'Extrême-Nord et les départements de la Bénoué et du Mayo-Louti.

Couverture Végétale moyenne et Anomalie

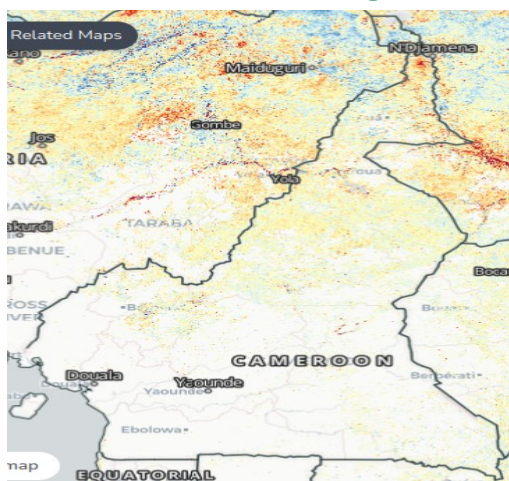


Fig 4 : Anomalie de la couverture Végétale de Sept

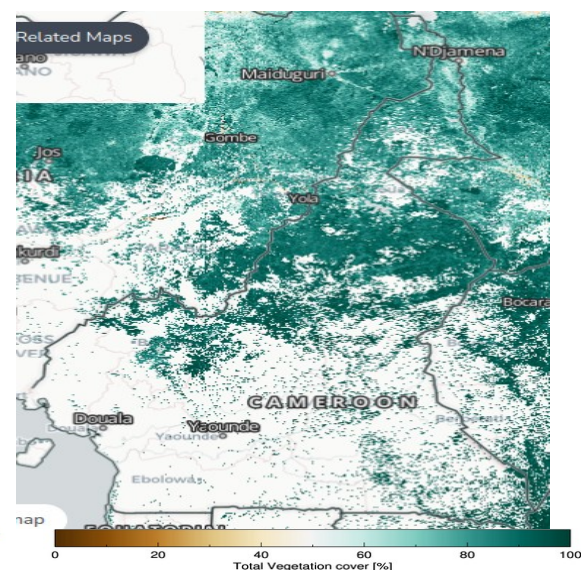


Fig 5 : couverture végétale Totale de Juillet

Les départements du Logone et Chari, et du Mayo-Dany ont connu un taux de couverture moyen du mois de Septembre 2022 déficitaire, contrairement aux départements du Mayo sava et du Mayo Tsanaga et où cette couverture végétale a été excédentaire par rapport à la normale de juillet.

Durant le mois de Septembre, la majeure partie du Septentrion s'est trouvée couverte par une assez bonne végétation passablement verte.

Prévision décadaire des Températures Minimales et Maximales moyennes

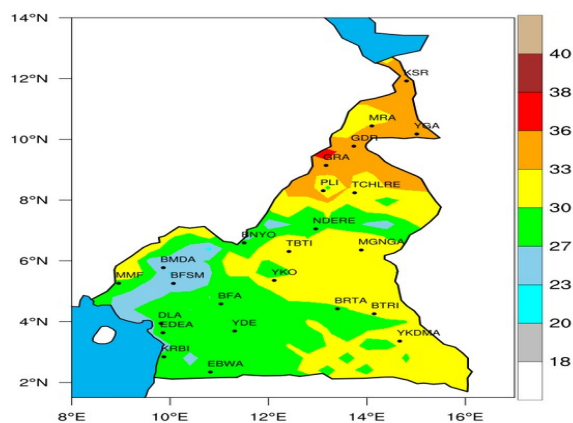
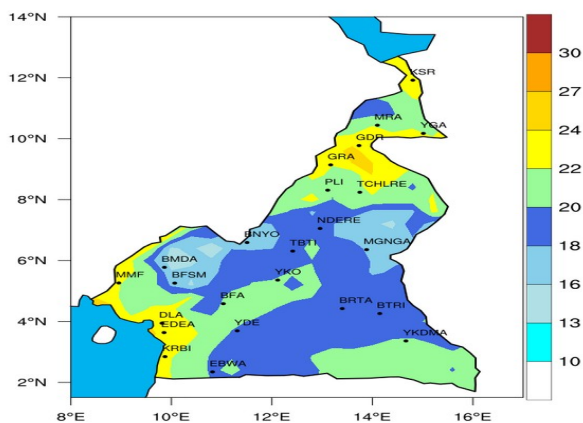
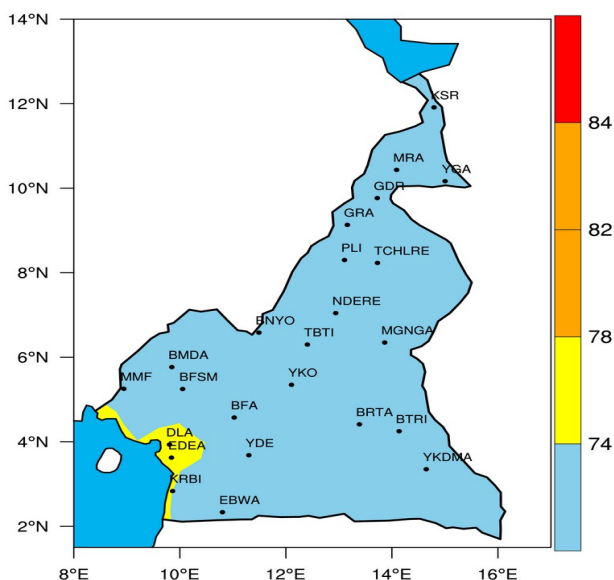


Fig 6 : Température minimale moyenne prévue (ECMWF) Fig 7 : Température maximale moyenne prévue (ECMWF)

Cette période du 14 au 23 Novembre 2022 est susceptible de connaître un temps légèrement plus frais que la décade précédente dans le septentrion. En particulier, les départements de la Bénoué et du Logone et Chari pourraient enregistrer des températures maximales comprises entre 36°C et 38°C. En outre, le département de la Mezam pourraient connaître des températures minimales comprises entre 13°C et 16°C.

Prévision du Stress Thermique : Temperature – Humidity Index (THI)



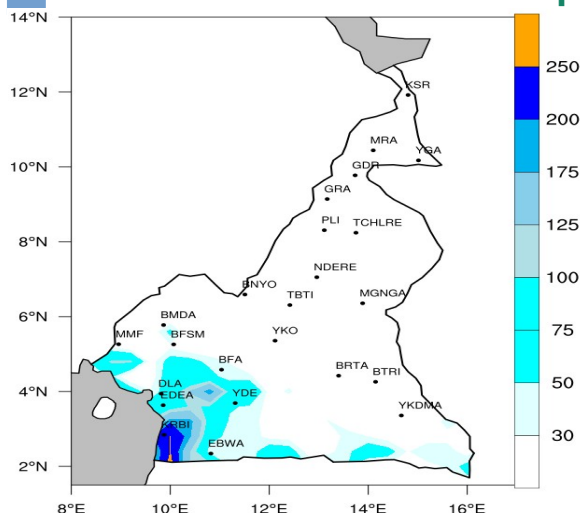
THI < 74	Valeurs normales
THI entre 75 et 78	Seuil d'alerte au stress
THI entre 79 et 83	Seuil de danger au stress
THI > 84	Seuil d'urgence

La figure 8 ci-contre présente l'indice THI. Cet indice reflète les conditions de stress thermiques potentiels que pourraient subir les animaux. Les mêmes seuils sont appliqués pour toutes les pratiques d'élevage.

Pour cette période, la majeure partie du territoire national pourrait être dans une situation de THI normale, favorable aux confort des animaux. Cependant, la petite bande côtière qui pourraient être en état de seuil d'alerte au stress.

Fig 8 : distribution spatiale de l'indice THI

Prévision décadaire de précipitation et du risque associé




La période du 14 au 23 Novembre 2022 sera marquée par une pluviométrie de grand cumul dans la région du Sud, et de cumul moyen dans les régions du Sud-Ouest, du Littoral et une partie de la région du Centre. Ces pluies d'intensité modérée à forte, seraient associées à un risque moyen d'occurrence d'inondation.


Cependant, le septentrion continuera dans l'effectivité de la saison sèche. Le reste du pays pourraient connaître des pluies de cumul faible à moyen.


Fig 9 : distribution spatiale de Précipitation (ECMWF)

III- RECAPITULATIF DES IMPACTS PROBABLES

IMPACTS PROBABLES	ELEVAGE CONCERNÉ	NIVEAU DU RISQUE	ZONES/ LOCALITES CONCERNÉES	OBSERVATIONS / CONSEILS
Risque de Stress thermique	<i>Tout type d'élevage</i>		Tout le Pays sauf la bande côtière	Temps favorables pour le confort et la production animale
Risque de débordement des Limites de température de Performance optimale (LPO, Zone de Confort)	Aviculture (Volaille)		la Bénoué	Faible risque de débordement du seuil de température de confort
	Bovin (Boeuf)		Sur tout l'étendue du pays sauf la Bénoué (léger incofort)	Risque de débordement du seuil de température de confort
Condition de croissance des cultures fourragères	<i>Bovins, et petits ruminants</i>		Sur tout l'étendue du pays	<i>Situation végétative bonne.</i>
Risque d'assèchement des points d'abreuvement	<i>Bovins, et petits ruminants</i>		<i>Dans le septentrion</i>	<i>Situation des points d'abreuvement bonne</i>
Taux de couverture végétale	<i>Bovins, et petits ruminants</i>		<i>Dans le septentrion</i>	<i>installation progressive de la saison sèche : Situation du pâturage médiocre</i>
Risque d'inondation	<i>Tout type d'élevage</i>		<i>Région du Sud</i>	Pluie de grande quantité, moyen risque d'inondation à moyen impact

 Conditions favorables - Pas de risque

 Conditions peu favorables - risque moyen

 Conditions défavorables - risque élevé

Bulletin élaboré par:

ISSA GAMBO, Ingénieur de la Météorologie

ASONGNIA ROXANNE, Ingénieure des Travaux de la Météorologie

MPOUAMZE Evrad, Ingénieur des Travaux de la Météorologie

NGO MBII Maeva, Ingénieure Agronome (Chef/SAEA)

Sous la Coordination Technique de :

YONTCHANG Gervais Didier, Ingénieur-Master in Meteorology
Sous-Directeur des Applications Météorologiques (MINT/DMN)

POUR AMPLE INFORMATIONS CONTACTEZ :

LA DIRECTION DE LA METEOROLOGIE NATIONALE / MINISTERE DES TRANSPORTS



Météorologie Nationale Cameroun



@DMN_CMN



meteo.cameroon@gmail.com



+237 2 22 22 03 30 / 6 70 41 45 46