



Bulletin d'Information Agro-Hydro-Météorologique Décadaire

DANS CE
BULLETIN :

I. Situations
météorologique
et hydrologique

II. État des
cultures et
Situation
phytosanitaire

III. Situation
Pastorale

IV. Situation zoo
sanitaire

V- Etat de la
végétation

VI. Situation
halieutique

VII Situation des
marchés
agricoles et
situation
alimentaire

VIII.
Perspectives

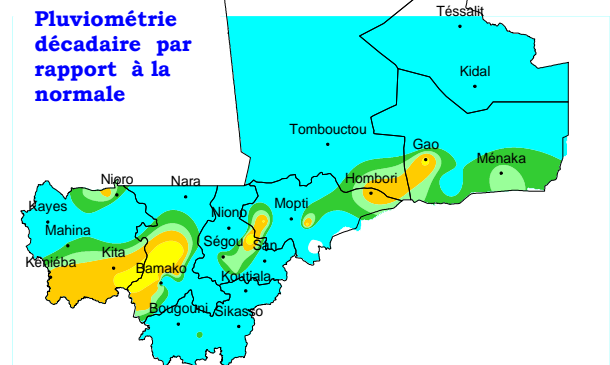
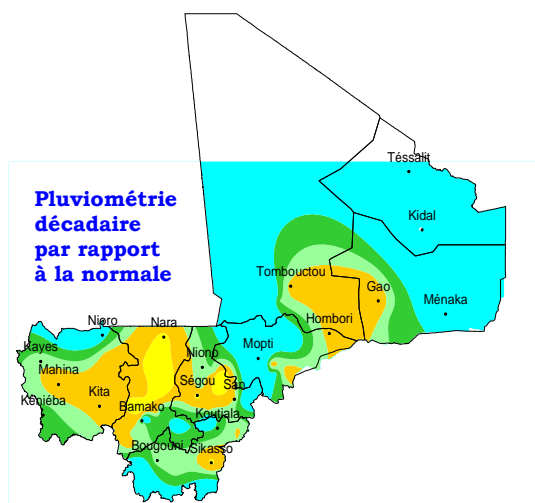
IX avis et
conseils

I- SITUATIONS METEOROLOGIQUE ET HYDROLOGIQUE

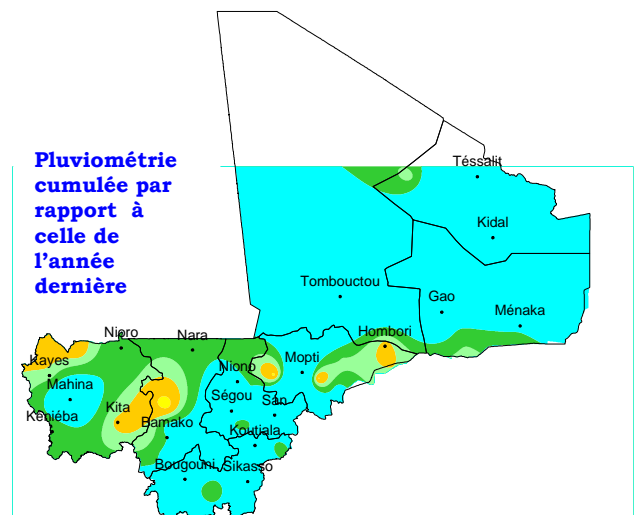
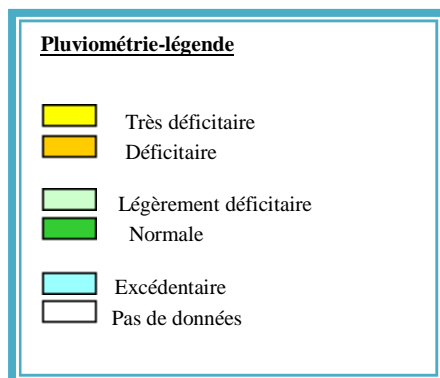
La situation météorologique au cours de la décade du 1^{er} au 10 août 2010 a été caractérisée par la présence d'un minimum dépressionnaire sur l'Espagne et le maintien des hautes pressions du golfe de Guinée. Cette situation a favorisé le maintien de l'air humide sur le pays jusqu'à la latitude de Tessalit.

Cependant, les quantités de pluie enregistrées pendant la période ont été déficitaires dans les régions de Kayes, Koulikoro et Ségou.

Le cumul des pluies recueillies du 1^{er} mai au 10 août 2010 reste normal à excédentaire dans l'ensemble excepté les localités de Kita, Diéma, Kolokani, Hombori, Tenenkou et Bandiagara où il est déficitaire.



Ce cumul est d'une manière générale, supérieur à celui de l'année dernière à la même date.



Au plan hydrologique la décade a été caractérisée par la poursuite de la montée des niveaux sur tous les cours d'eau à l'exception du Niger à Kirango et des retenues des barrages de Selingué et de Manantaly.

Les niveaux moyens décennaires sont supérieurs à ceux de la moyenne sur tous les cours d'eau à l'exception du Niger en amont de Kirango et du Sénégal à Kayes. Ils sont également supérieurs à ceux de l'année dernière sur tous les cours d'eau à l'exception du Sénégal à Kayes.

II. ETAT DES CULTURES ET SITUATION PHYTOSANITAIRE

Au plan agricole, les mil /sorgho, les riz de bas-fonds et pluvial sont aux stades de tallage-montaison, le maïs à la montaison-floraison, l'arachide à la ramification-floraison, le niébé grain à la ramification et le cotonnier à la ramification-apparition de boutons floraux et capsulaison pour les premiers semis. Les opérations d'entretien des champs se poursuivent.

La situation phytosanitaire a quand à elle été relativement calme, toutefois on a assisté à :

- des manifestations de chenilles dans les parcelles de riz repiquées dans les zones de Macina (Macina, Kolongo, Kokry et Boky Wèrè) où 102 Ha infestés ont été traités ;
- des éclosions de sautériaux dans les régions de Kayes et Koulikoro sans incidence sur les cultures.

La situation concernant le criquet pèlerin demeure relativement calme. Aucune prospection n'a eu lieu durant la période.

III. ETAT DES PÂTURAGES, DES POINTS D'EAU ET LE MOUVEMENT DES ANIMAUX

Les conditions générales de l'élevage s'améliorent progressivement dans les zones pastorales nord du pays avec la reprise de la végétation aérienne et herbacée dans plusieurs localités. Ailleurs, la situation est satisfaisante dans l'ensemble.

Les conditions d'abreuvement, l'état d'embonpoint des animaux et le niveau des productions animales sont bons dans les zones agropastorales du sud et du centre et moyens ailleurs.

Le retour des troupeaux transhumants des zones de concentration de saison sèche vers les pâturages d'hivernage se poursuit.

IV. SITUATION ZOO SANITAIRE (Non parvenue)

V. ETAT DE LA VÉGÉTATION

Les ressources ligneuses et herbacées poursuivent leur verdure sur l'ensemble du domaine forestier national. La faune sauvage retrouve les conditions écologiques nécessaires à sa reproduction. Au Sud de la région de Kayes, on rencontre les animaux sauvages tels que le phacochère, le lion, le guib harnaché, le singe, le lièvre, le buffle, le daman de rocher, le varan du Nil, le porc-épic, le python de Saba et l'hippopotame.

VI. SITUATION HALIEUTIQUE

La situation de la pêche a été caractérisée par la poursuite de la baisse des captures sur l'ensemble des bassins hydrographiques. Cette baisse est due aux vents violents et à la remontée du niveau des cours d'eau dans les pêcheries.

Les poissons des genres : Lates (saalé) ; Tilapia (n'teben) ; Mormurus (nana) ; Auchenoglanis (korokoto) ; Labéo (baman) ; Clarias (manogo) ; Brycinus (tineni) ont été fréquents dans les débarquements.

Les prix moyens de poissons relevés au niveau des principaux points de vente dans les capitales régionales et du District de Bamako se présentent comme suit:

- Kayes : 3250 F CFA le kilogramme pour le Lates ; 1750 pour le Tilapia ;
- Koulikoro : 1.690F CFA le kg pour le Lates, 1150 pour le Tilapia ;
- Sikasso : 2075 F CFA le kg pour le Lates, 935 pour le Tilapia ;
- Ségou : 1700 F CFA le kg pour le Lates, 1000 pour le Tilapia ;
- Mopti : 1900 F CFA le kg pour le Lates, 900 pour le Tilapia ;
- Tombouctou : 1940 F CFA le kg pour le Lates, 1270 pour le Tilapia ;
- Gao : 1.665 F CFA le kg pour le Lates, 650 pour le Tilapia ;
- Kidal : 3.500 F CFA le kg pour le Lates, 2.500 pour le Tilapia ;
- District de Bamako : 2700 F CFA le kg pour le Lates, 2080 pour le Tilapia.

VII. SITUATION DES MARCHÉS AGRICOLES (NON PARVENUE)

SITUATION ALIMENTAIRE

Au plan alimentaire, la situation reste normale dans l'ensemble du pays à l'exception de la zone pastorale Nord-Est du pays où elle est en début d'amélioration avec la reprise de la production laitière.

VIII. PERSPECTIVES

Sur le plan météorologique, pendant la décade du 11 au 20 août 2010, on assistera à l'intensification et la poussée des hautes pressions du golf de Guinée. En conséquence, la position maximale du Front Inter Tropical (FIT) sera souvent au delà de la latitude de Tessalit avec des précipitations souvent sous forme d'averses de pluies sur l'ensemble du pays.

Au plan agricole, les conditions hydriques actuelles et celles attendues devront permettre aux cultures de poursuivre leur développement normal.

Au plan hydrologique, la montée des niveaux se poursuivra sur tous les cours d'eau.

Sur le plan phytosanitaire, les éclosions de sautériaux se poursuivront dans les régions de Kayes, Koulikoro, Ségou et Mopti. En outre, avec la reprise des conditions écologiques favorables, on assistera également à une augmentation de la population acridienne suite à la reproduction des individus solitaires présents dans les aires grégariques.

Au registre pastoral, on assistera à une amélioration des conditions d'alimentation et d'abreuvement des animaux dans les différentes zones agropastorales du pays.

Sur le plan forestier, on observera l'augmentation du taux de couverture du sol par les formations végétales ; la reconstitution progressive de l'habitat de la faune sauvage et l'occupation progressive des zones humides par les oiseaux migrants.

IX. AVIS ET CONSEILS (VALABLES DU 11 AU 20 AOÛT 2010)

1. Il est demandé aux paysans de tenir compte des prévisions météorologiques quotidiennes pour les différents travaux d'entretien et de traitement des cultures.
2. Il est demandé aux éleveurs et agro éleveurs de procéder au gardiennage des animaux et de veiller au respect des pistes pastorales et des gîtes d'étape conformément aux conventions locales, communales et intercommunales en vigueur.
3. Il est conseillé à tous les pêcheurs d'éviter toutes les pratiques pouvant nuire à la chaîne de reproduction, notamment l'érection des barrages dans les zones de frayère.
4. Il est demandé aux planteurs de poursuivre le reboisement et les travaux de regarnissage pour les anciennes plantations et aux chasseurs de veiller à la protection des oiseaux migrants qui viennent pour se reproduire en hivernage.
5. Enfin, il est vivement demandé à chaque malienne et à chaque malien de planter son arbre du cinquantenaire.

Bamako, le 13 août 2010
LE GTPA.

Tableau : Situation hydrologique

N°	Stations	Fleuves	Hauteurs moyennes décadaires (cm)						Débits (m ³ /s)	Observations
			Moy	année 2009	année 2010	Décade Précédente	Ecart a10-a09	Ecart a10-Moy		
1	Bamako	Niger	202	142	174	167	32	-28	+	
2	Koulikoro	Niger	354	223	274	260	51	-80	1270	
3	Kirango	Niger	340	179	240	244	61	-100	1070	
4	Mopti	Bani	381	252	383	294	131	2	1040	
5	Diré	Niger	232	134	236	181	102	4	603	
6	Gao	Niger	147	78	172	141	94	25	+	
7	Ansongo	Niger	131	88	152	134	64	21	419	
8	Bougouni	Baoulé	299	138	383	338	245	84	186	
9	Selingué- Amont	Sankarani	+	34042	34060	34096	18	+	+	m IGN
10	Kayes	Sénégal	435	350	306	293	-44	-129	591	
11	Manantaly- Amont	Bafing	+	19382	19412	19418	30	+	+	m IGN
12	Niafunké	Niger	231	131	+	+	+	+	+	

Le signe + indique les valeurs inconnues.

PLUVIOMETRIE DECADEAIRE (mm)

Période du 1^{er} au 10 Août 2010

N°	STATIONS	PLUIES DECADEAIRES				CUMULS A PARTIR DU 1er MAI				POURCENTAGES			
		PD10	NJD10	PD09	ND	PC10	NJPC	PC09	CN	PD10/ND	PC10/CN	PC10/PC09	PD10/PD09
1	KAYES	43.8	3	18.1	56.5	264.4	21	326.6	276.5	78	96	81	*
2	NIORO DU SAHEL	62.7	2	93.1	44.9	281.5	19	271.3	204.6	140	138	104	67
3	YELIMANE	54.3	2	56.7	41.6	191.7	18	303.4	206.8	131	93	63	96
4	DIEMA	33.0	2	11.5	55.6	197.0	13	187.0	294.2	59	67	105	*
5	BAFOULABE	43.0	2	40.0	74.5	556.0	18	319.2	381.3	58	146	174	108
6	KITA	56.2	5	104.9	82.2	314.8	36	457.4	468.9	68	67	69	54
7	KENIEBA	104.8	7	173.6	104.3	591.0	40	641.9	519.5	100	114	92	60
8	KOULIKORO	89.2	3	88.8	89.5	591.1	27	472.6	430.3	100	137	125	100
9	BAMAKO VILLE	112.8	4	92.3	96.2	481.4	35	459.5	485.6	117	99	105	122
10	BAMAKO SENOUI	71.9	6	85.0	89.9	512.3	41	411.4	460.2	80	111	125	85
11	SOTUBA	137.5	5	62.3	88.2	612.6	30	391.0	467.9	156	131	157	*
12	KATIBOUGOU	54.8	4	109.3	89.5	586.7	34	464.1	430.3	61	136	126	50
13	KATI	47.7	3	93.7	73.1	465.5	23	420.2	391.9	65	119	111	51
14	BAGUINEDA	91.0	3	75.0	90.9	508.0	24	403.0	454.4	100	112	126	121
15	DIOILA	99.5	6	76.4	82.7	513.4	39	452.0	446.3	120	115	114	130
16	BANKOUMANA	75.0	3	93.6	87.1	448.0	21	413.4	475.0	86	94	108	80
17	KOLOKANI	45.5	4	130.0	67.1	217.0	16	582.9	371.1	68	58	37	35
18	DIDIENI	26.0	4	48.3	76.2	288.4	29	252.8	341.0	34	85	114	54
19	NARA	23.2	3	18.5	52.9	171.5	22	170.5	209.3	44	82	101	125
20	BANAMBA	16.0	1	52.5	67.0	243.2	20	254.3	353.7	24	69	96	30
21	KANGABA	47.0	2	72.0	77.8	487.0	28	475.5	539.1	60	90	102	65
22	SIKASSO	42.8	5	31.4	99.3	538.5	45	418.2	580.2	43	93	129	136
23	BOUGOUNI	76.9	5	21.9	97.5	746.4	54	409.6	587.0	79	127	182	*
24	YANFOLILA	131.0	5	73.0	84.9	768.0	31	417.5	559.6	154	137	184	179
25	KOUTIALA	80.2	7	33.2	78.3	691.6	41	424.0	458.9	102	151	163	*
26	N'TARLA IRCT	120.0	7	78.0	87.7	578.4	34	425.8	434.0	137	133	136	154
27	KADIOLO	131.0	4	56.0	85.2	518.0	33	393.0	522.5	154	99	132	*
28	KOLON DIEBA	70.0	5	69.0	86.3	560.0	36	599.5	533.2	81	105	93	101
29	YOROSSO	56.0	4	48.0	76.7	438.0	26	450.0	439.2	73	100	97	117
30	SEGOU	28.0	6	34.4	66.6	437.9	35	354.1	351.2	42	125	124	81
31	SAN	53.2	5	32.0	68.3	399.7	32	286.5	365.8	78	109	140	166
32	KONOBOUGOU	60.0	4	46.0	71.0	654.0	21	229.0	415.5	85	157	*	130
33	KE-MACINA	3.0	2	24.8	69.8	229.9	19	166.4	233.4	4	99	138	12
34	BAROUELI	62.0	2	28.6	70.7	489.8	20	376.7	392.8	88	125	130	*
35	BLA	48.0	5	57.0	65.9	371.5	29	400.0	388.9	73	96	93	84
36	NIONO	67.0	1	40.0	51.6	312.0	12	152.0	262.6	130	119	*	168
37	TOMINIAN	59.0	3	34.5	66.9	290.0*	16*	268.5	363.1	88	80	108	171
38	MOPTI	113.9	7	50.9	47.4	398.6	32	191.9	239.5	*	166	*	*
39	HOMBORI	21.0	4	35.5	31.2	130.5	22	194.5	185.9	67	70	67	59
40	BANDIAGARA	30.0	3	80.2	50.1	145.0	11	308.3	254.7	60	57	47	37
41	BANKASS	77.0	5	19.4	66.9	231.0	18	246.6	305.3	115	76	94	*
42	DJENNE	66.0	4	7.0	55.3	300.0	18	142.0	285.2	119	105	*	*
43	KORO	34.0	5	6.0	56.4	203.0	18	169.8	273.8	60	74	120	567
44	TENENKOU	25.0	3	55.5	24.9	68.0	7	156.0	204.2	100	33	44	45
45	DOUMENTZA	55.0	3	55.2	39.9	178.0	15	194.9	219.7	138	81	91	100
46	GAO	11.6	5	31.8	20.0	124.1	11	57.4	102.2	58	121	*	36
47	MENAKA	27.8	4	34.9	23.1	140.8	18	123.5	116.8	120	121	114	80
48	ANSONGO	28.2	5	23.0	28.3	104.1	20	108.6	125.0	100	83	96	123
49	BOUREM	14.0	5	0.0	20.4	74.0	12	38.0	78.8	69	94	195	*
50	TOMBOUCTOU	13.7	5	9.2	20.5	110.7	13	57.3	89.3	67	124	193	149
51	G-RHAROUS	23.0	1	1.0	15.1	114.0	9	56.0	66.6	152	171	*	*
52	GOUNDAM	20.0	2	5.0	22.0	185.0	8	45.0	88.7	91	*	*	*
53	DIRE	55.0	4	2.0	27.3	151.0	11	27.0	112.6	*	134	*	*
54	KIDAL	14.9	4	0.0	10.7	63.8	13	76.4	62.2	139	103	84	*
55	TESSALIT	16.2	1	0.0	10.2	124.3	6	32.6	37.2	159	*	*	*

PD: Pluies décadaires ND: Normale décadaire NJD: Nbre de jours de pluie de la décade PC: pluie cumulée (-9.9) = donnée manquante * = >200%
X10 et X09: paramètres des années 2010 et 2009 NJPC: nbre de jours de pluie cumulés (-999) = pluies 10 et 09 nulles CN: cumul Normal