



*Bulletin d'Information Agro-Hydro-
Météorologique Décadaire*

DANS CE
BULLETIN :

I. Situations
météorologique
et hydrologique

II. État des
cultures et
Situation
phytosanitaire

III. Situation
Pastorale

IV. Etat de la
végétation

V- Situation
halieutique

VI. situation
alimentaire

VII.
Perspectives

VIII. avis et
conseils

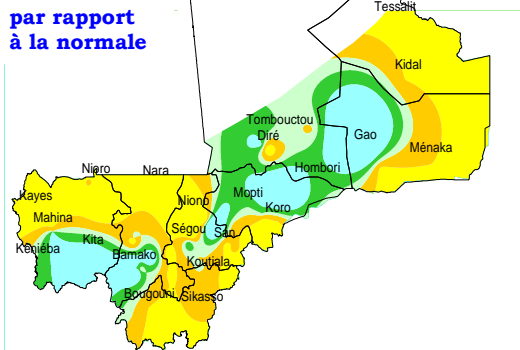
I- SITUATIONS METEOROLOGIQUE ET HYDROLOGIQUE

La situation météorologique au cours de la troisième décade de juillet 2011 a été caractérisée par le maintien des basses pressions sur le Nord du Mali et le renforcement des hautes pressions du Sud sur le Golfe de Guinée. Cette situation a favorisé la rentrée de l'air humide jusqu'au-delà de la latitude de Tessalit occasionnant ainsi des activités pluvio-orageuses modérées à fortes sur la majeure partie du pays.

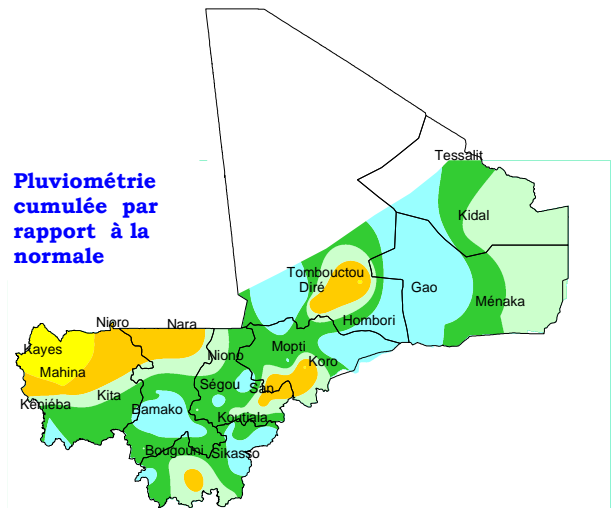
Cependant, les quantités de pluie recueillies pendant la période ont été déficitaires dans la plus part des stations.

Le cumul des pluies recueillies du 1^{er} mai au 31 juillet 2011 est dans l'ensemble normal à excédentaire excepté le Nord et le Centre de la région de Kayes, le Sud de la région de Mopti et les localités de Nara, Kolondiéba, San, Tombouctou, Gourma-Rharous et Diré où il est déficitaire.

**Pluviométrie
décadaire
par rapport
à la normale**

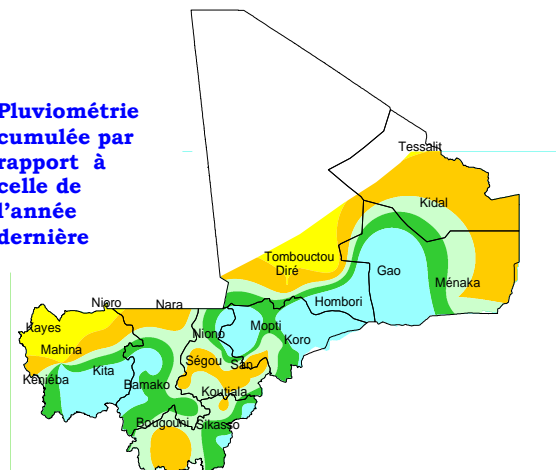


**Pluviométrie
cumulée par
rapport à la
normale**



Ce cumul avoisine celui de l'année dernière à la même date excepté les régions de Ségou, Tombouctou et Kidal, le Nord de celles de Kayes, Koulikoro, le Sud-Ouest de la région de Sikasso et l'Est de celle de Gao.

**Pluviométrie
cumulée par
rapport à
celle de
l'année
dernière**



Pluviométrie-légende

- Très déficitaire
- Déficitaire
- Légèrement déficitaire
- Normale
- Excédentaire
- Pas de données

La situation hydrologique décadaire a été marquée par la montée timide des niveaux sur tous les cours d'eau à l'exception du barrage de la retenue en amont de Sélingué.

Les niveaux moyens décadaires sont inférieurs ou similaires à ceux de l'année dernière sur tous les cours d'eau pour la même période à l'exception des hauts bassins hydrographiques du Sénégal. Ils sont inférieurs à ceux d'une année moyenne pour la même période à l'exception du Baoulé à Bougouni, du Niger en amont d'Ansongo et du Bakoye à Oualia.

II. ETAT DES CULTURES ET SITUATION PHYTOSANITAIRE

Au calendrier agricole, le cotonnier est au stade de ramification-floraison ; le maïs à la montaison-début floraison ; les mil/sorgho au tallage-montaison ; les riz de bas-fonds et pluvial aux stades de levée feuilles et tallage pour les premiers semis ; l'arachide et le niébé grain à la ramification.

Dans la zone CMDT, les superficies réalisées en coton sont nettement supérieures à celles de la dernière campagne à la même période. Concernant les céréales sèches (maïs, mil et sorgho), les taux de réalisation de la présente campagne du maïs et du sorgho sont supérieurs à ceux de 2010/2011 ; le taux de réalisation du mil est légèrement inférieur à celui de la campagne passée.

La situation phytosanitaire est restée relativement calme. Elle s'est manifestée comme suit :

- des éclosions d'œufs de sauteriaux qui ont été observées dans les régions de Kayes, Ségou, Koulikoro (Kati, Kolokani, Mourdiah et Nara) et Mopti (Douentza). Il a été prospecté 317 ha dont 48 ha infestés et 17 ha traitées à Mourdiah ;
- des manifestations de populations de *Quelea quelea* qui ont été observées à travers les zones rizicoles, notamment dans les régions de Ségou, Mopti, Tombouctou et Gao. Les prospections se poursuivent actuellement sur le terrain ;
- la présence de rats qui a été signalée dans les régions de Kayes, Koulikoro, Sikasso, Ségou, Mopti et Tombouctou. Les battues organisées par les producteurs ont permis de protéger 108 ha sur une superficie prospectée de 9321 ha.

La situation du criquet pèlerin a été caractérisée par une relative accalmie sur l'ensemble du pays. Toutefois, quelques signalisations d'individus ailés isolés et de larves, de source nomade, sont parvenues des aires grégarigènes au niveau de la Base d'intervention de Gao.

III. ETAT DES PÂTURAGES, DES POINTS D'EAU ET LE MOUVEMENT DES ANIMAUX

D'une manière générale, la régénération des pâturages se poursuit de façon satisfaisante dans les différentes zones agropastorales du pays. A la date du 31 juillet 2011, le niveau de biomasse reste assez élevé dans la région de Sikasso, le Sud de celles de Kayes et Koulikoro par rapport aux autres localités. Quant aux aériens, ils sont assez bien fournis dans l'ensemble. Les conditions d'abreuvement s'améliorent avec la reconstitution des points d'eau. L'état d'embonpoint des animaux et le niveau des productions animales sont bons dans l'ensemble.

Les transhumances internes et transfrontalières se poursuivent à travers le pays. Toutefois, une amorce de retour vers les pâturages d'hivernage est signalée dans les régions de Sikasso, Kayes et Koulikoro. Ces mouvements de retour viennent de connaître quelques perturbations vers la fin de la décade, dans la région de Kayes en raison de l'arrêt prolongé des pluies dans certaines localités.

IV. ETAT DE LA VÉGÉTATION

Dans l'ensemble, les ressources ligneuses, non ligneuses et fauniques retrouvent leurs conditions écologiques favorables. La récolte des fruits de *Vitellaria paradoxa* (Karité) se poursuit.

Dans la Boucle du Baoulé, on a observé la présence d'importantes espèces telles que les phacochères (*Phacochoerus aethiopicus*), les guib harnaché (*Tauretragus scriptus*), les gazelles à front roux (*Gazella rufifrans*) et les singes rouges (*Eurythrocebus patas*).

Au nord du pays, beaucoup d'oiseaux migrateurs sont arrivés.

V. SITUATION HALIEUTIQUE

La situation de la pêche a été caractérisée par une diminution des quantités de poissons débarquées sur l'ensemble des bassins hydrologiques. Cette baisse s'explique par la montée des niveaux d'eau, la présence des vents violents et les pluies.

Les espèces dominantes dans les débarquements sont : Lates (saalé), *Auchenoglanis* (korokoto), *Hydrocynus brevis* (wulu dyege), *Heterotis niloticus* (fana), Labeo (baman), Lates (saalé), Clarias (manogo), Tilapia (n'teben), Mormurus (nana), *Sinodontis* (konkon).

Les prix moyens des poissons relevés au niveau des principaux points de vente dans les capitales régionales et le District de Bamako se présentent comme suit :

KAYES : 3250 F CFA le kilogramme pour le Lates (saalé), 1750 pour le Tilapia (n'teben) ,

KOULIKORO : 1690 F CFA le Kilogramme pour le Lates, 1150 pour le Tilapia,
SIKASSO : 2075 F CFA le kilogramme pour le Lates, 935 pour le Tilapia,
SEGOU : 1900 F CFA le kilogramme pour le Lates, 1000 pour le Tilapia,
MOPTI : 2000 F CFA le kilogramme pour le Lates, 1100 pour le Tilapia,
TOMBOUCTOU : 1940F CFA le Kilogramme pour le Lates, 1270 pour le Tilapia,
GAO : 1850 F CFA le kilogramme pour le Lates, 755 pour le Tilapia,
KIDAL : 3500 F CFA le Kilogramme pour le Lates, 2500 pour le Tilapia,
DISTRICT DE BAMAKO : 3000 F CFA le Kilogramme pour le Lates, 2100 pour le Tilapia.

VI. SITUATION ALIMENTAIRE

La situation alimentaire reste satisfaisante en ce début de période de soudure. Elle se caractérise par une bonne disponibilité de céréales offertes à des prix en légère hausse sur les différents marchés. Les ventes ont débuté au niveau de certaines banques de céréales améliorant l'approvisionnement des populations en céréales. Quant aux autres denrées de premières nécessités, leur disponibilité est jugée bonne sur les marchés à travers le pays.

VII. PERSPECTIVES

Sur le plan météorologique, la décade du 1^{er} au 10 août 2011 sera caractérisée par le maintien de l'air humide au delà de la latitude de Tessalit et occasionnera des averses de pluies intermittentes, faibles à modérées sur l'ensemble du pays.

Les conditions hydriques actuelles et celles attendues devront permettre le bon développement des cultures.

Au plan hydrologique, la montée des niveaux se poursuivra normalement sur tous les cours d'eau.

Sur le plan phytosanitaire, avec l'amélioration des conditions écologiques, les individus isolés observés vont atteindre leur maturité de ponte. Les larves signalées dans les oueds du Tamesna poursuivront également leur développement de façon normale. Malgré cette situation, les populations de criquet pèlerin vont toujours rester en dessous du seuil d'inquiétude.

Au registre pastoral, on assistera à une amélioration des conditions d'alimentation et d'abreuvement des animaux dans les principales zones agropastorales du pays.

Sur le plan forestier, on assistera à l'intensification des activités de sensibilisation des populations en faveur du reboisement; la poursuite des activités de reboisement ; la progression de la reconstitution des formations forestières et fauniques.

VIII. AVIS ET CONSEILS (VALABLES DU 1^{ER} AU 10 AOUT 2011)

1. Les paysans des cercles de Banamba, Nara, Nioro, Diéma, Yélimané peuvent semer jusqu'au 10 août les variétés de mil/sorgho/arachide/niébé dont le cycle végétatif ne dépasse pas 70 jours.
2. Les paysans doivent tenir compte des prévisions météorologiques quotidiennes pour les différents travaux d'entretien des champs.
3. Il est demandé aux éleveurs et agro-éleveurs de mettre fin à la divagation des animaux et de veiller au respect des pistes d'accès aux pâturages, points d'eau et gîtes d'étape conformément aux conventions locales, communales et intercommunales en vigueur.
4. Il est demandé aux planteurs de poursuivre le reboisement et les travaux de regarnissage pour les anciennes plantations.
5. Il est rappelé à tous les pêcheurs et pisciculteurs que la capture des alevins dans le milieu naturel est soumise à l'acquisition d'une autorisation gratuite des services de pêche.

Bamako, le 03 août 2011
LE GT

Tableau : Situation hydrologique

N°	Stations	Fleuves	Hauteurs moyennes décadaires (cm)							Débits (m ³ /s)	Observations
			Moy	année 2010	année 2011	Décade Précédente	a11-déc préc	Ecart a11-a10	Ecart a11-Moy		
1	Bamako	Niger	161	163	143	124	19	-20	-18	+	
2	Koulikoro	Niger	293	259	226	198	28	-33	-67	1021	
3	Kirango	Niger	216	+	188	155	33	+	-28	704	
4	Mopti	Bani	312	297	268	234	34	-29	-44	506	
5	Diré	Niger	178	184	153	103	50	-31	-25	290	
6	Gao	Niger	95	137	63	55	8	-74	-32	+	
7	Ansongo	Niger	87	133	102	97	5	-31	15	167	
8	Bougouni	Baoulé	163	321	188	125	63	-133	25	44,5	
9	Selingué- Amont	Sankarani	+	340,8	340,8	340,92	-12	0	+	+	m IGN
10	Kayes	Sénégal	317	296	294	275	19	-2	-23	549	
11	Manantaly- Amont	Bafing	+	194,5	194,8	194,42	38	0,3	+	+	m IGN
12	Oualia	Bakoye	239	152	217	208	9	65	-22	145	
13	Gourbassy	Falémé	209	170	176	101	75	6	-33	93	
14	Bafing Makana	Bafing	+	276	580	478	102	304	+	477	
15	Niafunké	Niger	121	+	148	106	42	+	27	+	

Le signe + indique les valeurs inconnues.

PLUVIOMETRIE DECADAIRE (mm)

Période du 21 au 31 Juillet 2011

N°	STATIONS	PLUIES DECADAIRES				CUMULS A PARTIR DU 1er MAI				POURCENTAGES			
		PD11	NJD11	PD10	ND	PC11	NJPC	PC010	CN	PD11/ND	PC11/CN	PC11/PC10	PD11/PD10
1	KAYES	0.0	0	61.9	58.7	76.6	16	220.6	220.0	0	35	35	0
2	NIORO DU SAHEL	29.0	2	63.4	53.9	91.1	12	218.8	159.7	54	57	42	46
3	YELIMANE	5.8	2	67.9	45.9	57.3	14	137.4	165.3	13	35	42	9
4	DIEMA	5.0	2	71.0	67.0	140.9	14	244.5	238.6	7	59	58	7
5	MAHINA	84.0	3	70.0	71.7	212.0	15	183.0	327.2	117	65	116	120
6	BAFOULABE	44.0	2	285.0	77.2	139.0*	7*	513.0	306.7	57	45	27	15
7	KITA	136.6	6	29.1	98.3	380.8	31	258.6	386.7	139	98	147	*
8	KENIEBA	95.2	5	56.0	100.7	458.1	34	486.2	415.2	95	110	94	170
9	KOULIKORO	98.7	3	49.1	74.1	439.9	27	501.9	340.8	133	129	88	*
10	BAMAKO VILLE	104.8	3	54.4	97.4	428.1	29	368.6	389.4	108	110	116	193
11	BAMAKO SENOU	131.4	5	49.9	86.6	459.2	34	440.4	370.3	152	124	104	*
12	SOTUBA	91.7	3	69.1	87.0	483.7	30	475.1	379.7	105	127	102	133
13	KATIBOUGOU	102.8	4	48.3	74.1	501.1	36	531.9	340.8	139	147	94	*
14	KATI	104.7	4	120.0	65.9	457.6	30	417.8	318.8	159	144	110	87
15	BAGUINEDA	110.0	3	40.0	84.7	478.9	23	424.0	363.5	130	132	114	*
16	OUELESSEBOUG,	83.3	6	132.5	90.2	430.9	29	470.7	429.8	92	100	92	63
17	DIOILA	55.5	4	88.5	126.9	419.7	33	413.9	363.6	44	115	101	63
18	BANKOUMANA	-9.9	-9.9	49.0	91.6	-9.9	-9.9	373.0	387.9	-9.9	-9.9	-9.9	-9.9
19	KOLOKANI	66.0	2	66.5	79.2	342.5	21	217.0	304.0	83	113	158	99
20	DIDIENI	19.7	4	156.0	100.2	265.4	26	262.4	264.8	20	100	101	13
21	NARA	23.4	4	69.3	54.8	91.3	17	148.3	156.4	43	58	62	34
22	BANAMBA	0.0	0	37.1	83.5	199.0	15	227.2	286.7	0	69	88	0
23	KANGABA	103.0	5	29.0	98.8	409.0	31	440.0	461.3	104	89	93	*
24	SIKASSO	78.1	6	77.1	104.5	561.6	37	495.7	480.9	75	117	113	101
25	BOUGOUNI	50.6	4	156.9	104.7	402.2	40	671.9	489.5	48	82	60	32
26	YANFOLILA	79.0	2	45.0	102.3	557.5	24	664.0	474.8	77	117	84	176
27	KOUTIALA	56.0	5	170.6	91.4	397.2	28	611.4	380.6	61	104	65	33
28	N'TARLA IRCT	63.0	3	150.0	77.1	388.0	22	458.4	346.2	82	112	85	42
29	KADIOLO	18.0	2	45.0	87.0	381.0	23	387.0	437.3	21	87	98	40
30	KOLONDIÉBA	26.0	2	92.0	85.5	295.0	14	490.0	446.8	30	66	60	28
31	YOROSSO	30.0	1	94.0	78.4	446.0	21	382.0	362.5	38	123	117	32
32	SEGOU	71.0	3	113.1	66.5	352.8	32	409.9	284.6	107	124	86	63
33	SAN	23.1	2	99.3	63.7	180.8	22	346.5	297.4	36	61	52	23
34	KONOBOUGOU	10.0	1	47.0	76.0	315.4	18	594.0	344.5	13	92	53	21
35	KE-MACINA	61.5	4	104.0	12.7	241.1	13	226.9	163.7	*	147	106	59
36	BAROUELI	24.0	1	103.1	76.3	283.3	21	427.8	322.1	31	88	66	23
37	BLA	49.0	2	104.0	67.4	260.0	22	323.5	323.0	73	80	80	47
38	NIONO	8.0	1	129.0	59.3	214.0	9	245.0	211.0	13	101	87	6
39	TOMINIAN	41.0	2	92.0	68.3	241.1	17	323.0	296.2	60	81	75	45
40	MOPTI	47.9	4	102.5	53.5	214.6	27	284.7	192.1	90	112	75	47
41	HOMBORI	52.1	3	42.3	53.5	201.3	18	109.5	154.8	97	130	184	123
42	BANDIAGARA	53.0	2	21.0	55.5	94.0*	7*	115.0	204.6	95	46	82	*
43	BANKASS	22.0	2	42.0	70.7	161.0	15	154.0	238.4	31	68	105	52
44	DJENNE	35.0	2	92.0	60.5	129.4	9	234.0	229.9	58	56	55	38
45	KORO	24.0	3	25.0	49.0	177.0	16	169.0	217.4	49	81	105	96
46	TENENKOU	50.0	2	38.0	41.2	164.0	8	43.0	179.3	121	91	*	132
47	DOUMENTZA	103.0	2	30.0	47.6	228.8	19	123.0	179.8	*	127	186	*
48	GAO	43.5	4	78.7	23.8	135.1	18	112.5	82.3	183	164	120	55
49	MENAKA	19.5	2	65.1	38.1	84.4	11	113.0	93.7	51	90	75	30
50	ANSONGO	11.0	2	30.9	26.8	107.0	8	75.9	96.7	41	111	141	36
51	BOUREM	53.0	3	50.0	16.7	108.8	13	60.0	58.4	*	186	181	106
52	TOMBOUCTOU	23.3	2	45.6	26.5	51.2	11	97.0	68.8	88	74	53	51
53	G-RHAROUS	15.0	1	55.0	21.1	24.0	2	91.0	51.5	71	47	26	27
54	GOUNDAM	27.0	2	90.0	23.1	96.0	7	165.0	66.7	117	144	58	30
55	DIRE	7.0	1	44.0	34.8	47.0	5	96.0	85.2	20	55	49	16
56	KIDAL	8.3	3	35.0	17.2	41.0	10	48.9	51.5	48	80	84	24
57	TESSALIT	3.7	3	87.0	9.5	35.6	6	108.1	27.0	39	132	33	4

PD: Pluies décadaires ND: Normale décadaire NJD: Nbre de jours de pluie de la décade PC: pluie cumulée (-9.9) = donnée manquante * = >200%
X11et X10: paramètres des années 2011 et 2010 NJPC: nbre de jours de pluie cumulés (-999) = pluies 11 et 10 nulles CN: cumul Normal