



Bulletin d'Information Agro-Hydro-Météorologique Décadaire

DANS CE
BULLETIN :

I. Situations
météorologique
et hydrologique

II. État des
cultures et
Situation
phytosanitaire

III. État de la
végétation

IV. Situation
halieutique

V. situation
marché
agricole et
situation
alimentaire

VI- Perspectives

VII. avis et
conseils

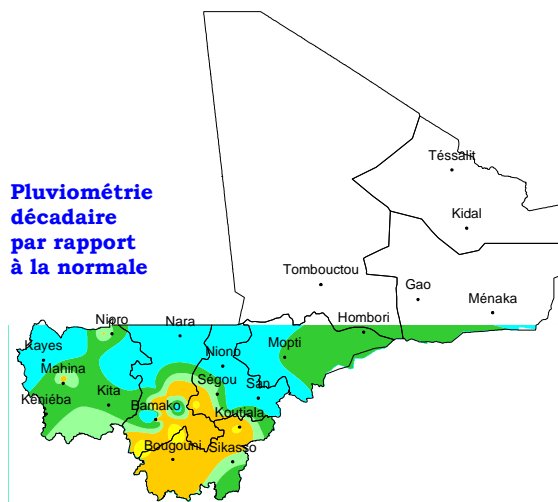
I- SITUATIONS METEOROLOGIQUE ET HYDROLOGIQUE

La situation météorologique de la troisième décade de juillet 2012 a été caractérisée par l'installation de la mousson sur l'ensemble du pays et le renforcement de l'humidité relative de l'air dans toutes les régions. Cette situation a occasionné des activités pluvio orageuses fréquentes et importantes.

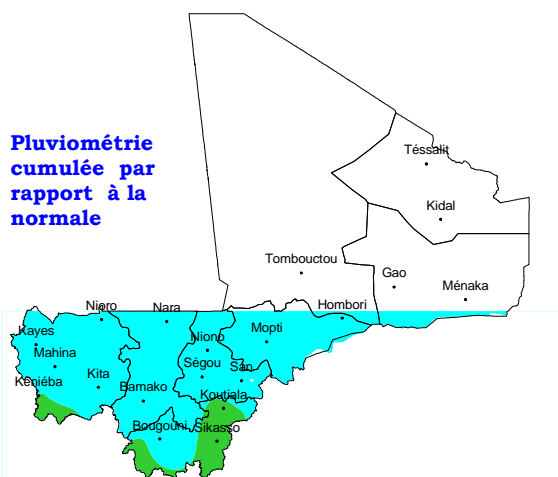
Les quantités de pluie recueillies pendant la décade ont été déficitaires dans la région de Sikasso et dans le Sud de la région de Koulikoro. Ailleurs, elles ont été normales à excédentaires.

Le cumul des pluies recueillies du 1^{er} mai au 31 juillet 2012 est, dans l'ensemble, normal à excédentaire.

Pluviométrie
décadaire
par rapport
à la normale

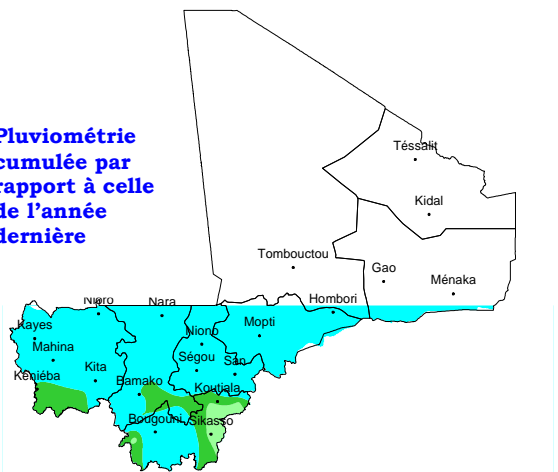


Pluviométrie
cumulée par
rapport à la
normale



Ce cumul est supérieur à celui de l'année dernière à la même date dans la plupart des stations du pays.

Pluviométrie
cumulée par
rapport à celle
de l'année
dernière



Pluviométrie-légende

	Très déficitaire
	Déficiente
	Légèrement déficitaire
	Normale
	Excédentaire
	Pas de données

Au plan hydrologique, la décade a été marquée par la poursuite de la montée des niveaux sur tous les cours d'eau. En outre, le remplissage des retenues de Sélingué et de Manantaly a été amorcé.

Les niveaux moyens décennaires sont supérieurs à ceux de l'année dernière sur tous les cours d'eau à l'exception du Bafing à Bafing Makana. Ils sont supérieurs à ceux d'une année moyenne pour la même période à l'exception du Niger à Koulikoro et amont ainsi qu'à Gao.

II. ETAT DES CULTURES ET SITUATION PHYTOSANITAIRE

Au plan agricole, d'une manière générale, le mil, le riz de bas fonds et le riz nérica sont au stade de tallage-montaison ; le sorgho, le fonio à la montaison, le maïs à la montaison-épiaison ; l'arachide, le niébé et le voandzou à la ramification-floraison et formation des gousses par endroits ; le cotonnier à la ramification-début formation des boutons floraux.

L'état végétatif des cultures et l'aspect général des champs sont bons dans l'ensemble.

Au plan phytosanitaire, la décade est restée relativement calme dans toutes les régions. Toutefois, on a observé :

➤ des manifestations de sautériaux (Complexe de savane et OSE) sur les mil/sorgho/maïs/arachide et jachère dans les régions de Kayes et Koulikoro avec des densités variant de 1 à 8 individus/m². La prospection a porté sur 1 016 ha dont 415 étaient infestés sur lesquels 46 ont été traités avec le Dursban et le Sumicombi Alpha.

➤ des groupes d'oiseaux granivores (*Quelea quelea*) sur les semis dans les champs de mil, sorgho, maïs et riz (*Nerica* et bas fond) à Dioïla (région de Koulikoro). Les prospections ont porté sur 150 ha avec 72 ha infestés.

➤ des manifestations d'iules dans les champs de mil et de sorgho à Kayes et à Koulikoro. Il a été prospecté 147 ha sur lesquels 57 étaient infestés. Les traitements avec le Dursban et le Sumicombi ont porté sur 7 ha à Kayes.

➤ des manifestations de mouches de fruits sur les parcelles de concombre à Koulikoro. Sur les 8 ha prospectés et infestés, 5 ont été traités avec le Decis.

La situation du criquet pèlerin reste toujours préoccupante. L'équipe de vérification des signalisations des aires grégariennes de la région de Kidal a donné les résultats suivants:

Vallée du Tilemsi

- Le 25/07/2012, trois (3) individus de criquet pèlerin solitaires, matures et immatures ont été observés à Taouloust à 19°19'09''N, 0°33'267''E ;
- Le 29/07/2012 des groupes d'ailés solitaires matures et immatures ont été observés à Laya à 17° 59' 307''N 3° 25' 071''E sur 80 ha avec une densité moyenne de 20 individus/par ha ;

Tamesna

- Le 30/07/2012 des groupes d'ailés solitaro-transiens en accouplement ont été observés à Tin Amazagh 17°39'301''N 3°50'142''E sur 1 200 ha infestés avec une densité moyenne de 700 individus par ha ;
- Le 30/07/2012 des groupes d'ailés transiens en accouplement ont été observés à Ereibendiline 17°44'231''N 3°58'480''E sur 3 000 ha infestés avec une densité variant entre 2 500 et 20 000 individus/ ha ;
- Le 30/07/2012 des groupes d'ailés solitaro-transiens en accouplement ont été observés à Assaghly 17°41'548''N 3°54'387''E sur 800 ha infestés avec une densité moyenne de 500 individus/ ha.

Les superficies infestées dans le Tamesna ont atteint le seuil de traitement, mais aucune opération de lutte n'est en ce moment envisageable dans la région de Kidal.

Dans les régions de Ségou et Mopti, les fortes pluies successives dans les zones de prospection ont ralenti la progression des équipes.

III. ETAT DE LA VEGETATION

Les domaines forestiers protégés, classés et les aires protégées présentent un stade phénologique satisfaisant. A l'exception des *Faidherbia albida* (balanzan), toutes les essences forestières sont en pleine feuillaison. Certaines espèces comme *Vitellaria paradoxa* (karité), *Landolphia senegalensis* (zaban) font l'objet de cueillette intense. Sur le marché fourrager, les fourrages aériens ont été supplantés par les fourrages herbacés.

L'état de la faune est satisfaisant eu égard à la qualité et à la quantité des habitats et des points d'eau disponibles dans la nature. Cette période est par excellence la période de reproduction des herbivores tels que les Hippotragus equinus (Hippotrague), Sylvicapra grimmia (Céphalophe de grimm), Tragelaphus scriptus (Guib harnaché) et les oiseaux comme Numida meleagris (pintades), Francolinus bicalcaratus (francolins).

IV. SITUATION HALIEUTIQUE

La situation halieutique a été caractérisée par la poursuite de la baisse des captures consécutives à la montée des niveaux des différents cours d'eau occasionnée par la crue. Les captures enregistrées au niveau des lacs de retenue de Sélingué et de Manantali sont également faibles suite à l'amorce de leur remplissage.

Les espèces dominantes dans les débarquements sont : Hydrocynus brevis (wulu dyegé), Heterotis niloticus (fana), Labeo (baman), Lates (saalé), Clarias (manogo), Tilapia (n'teben), Mormurus (nana), Sinodontis (konkon); Brycinus Leuciscus (tineni)

Les prix moyens des poissons relevés au niveau des principaux points de vente dans les capitales régionales et le District de Bamako se présentent comme suit:

- 🍷 KAYES : 3750 F CFA le kg pour le Lates (saalée), 2250 pour le Tilapia (n'teben);
- 🍷 KOULIKORO : 2500 F CFA le kg pour le Lates, 2000 pour le Tilapia;
- 🍷 SIKASSO : 2500 F CFA le kg pour le Lates, 1500 pour le Tilapia;
- 🍷 SEGOU : 2150 F CFA le kg pour le Lates, 1250 pour le Tilapia;
- 🍷 MOPTI : 2750 F CFA le kg pour le Lates, 1500 pour le Tilapia;
- 🍷 DISTRICT DE BAMAKO : 3500 F CFA le kg pour le Lates, 2250 pour le Tilapia.

V. SITUATIONS DES MARCHÉS AGRICOLES / ALIMENTAIRE

Les marchés céréaliers se caractérisent par une prédominance de la stabilité des prix au producteur des céréales sèches et de ceux du riz local dans la zone office. On relève toutefois quelques hausses des prix au consommateur du mil et du maïs pilé et de ceux de gros du mil par endroits sur certains marchés du District de Bamako.

Dans les capitales régionales, les prix pratiqués par les détaillants ont été relativement stables. Ces prix pour les mil, sorgho et maïs ont évolué dans une fourchette comprise entre 225 F CFA le kilo pour le maïs à Ségou Centre et à Sikasso Centre et 350 F CFA le kilo pour le mil à Kayes Centre.

S'agissant des riz importés, leurs prix au détail ont évolué entre 350 F CFA le kilo pour le riz BB importé non parfumé à Kayes et 375 F CFA le kilo pour le riz RM40 importé à Sikasso.

Pour ce qui concerne les riz locaux, leurs prix au détail ont varié dans les capitales régionales dans une fourchette comprise entre 350 F CFA le kilo pour le riz étuvé blanc à Sikasso Médine et à Ségou Château et 600 F CFA le kilo pour le même riz étuvé blanc à Kayes.

Dans le District de Bamako, les prix à la consommation des céréales sèches sont tous restés globalement stables par rapport à la semaine écoulée, hormis le maïs pilé et le mil, dont les prix à la consommation ont évolué à la hausse. Ainsi les prix au détail couramment pratiqués ont été de 250 F CFA le kilo pour le maïs, 300 pour le sorgho, 325 pour le maïs décortiqué et le mil, 350 pour le sorgho et le mil pilés, le riz RM40 importé thaïlandais et vietnamien et pour le riz brisé, 400 pour le riz local Gambiaka (tout venant), 500 pour le fonio, 550 pour le riz étuvé rouge importé et 600 F CFA le kilo pour le niébé.

Pour toutes les céréales suivies, les prix sont non seulement supérieurs à ceux de l'année dernière à la même période mais aussi aux prix moyens des cinq dernières années.

La situation alimentaire et nutritionnelle reste difficile dans les régions nord du pays (Kidal, Gao, Tombouctou), mais une légère amélioration est constatée en raison de la couverture de plus en plus grande des appuis alimentaires, de l'ouverture quoique timide des marchés et à la reprise de la production laitière bien que faible en ce moment.

Dans la bande sahélienne des régions de Kayes, Koulikoro, Ségou et dans le delta central du Niger (Mopti) où la majorité des ménages étaient à risque de difficultés alimentaires, la situation alimentaire est également en amélioration grâce aux distributions alimentaires de l'Etat et de ses partenaires.

Au Sud du pays, la situation alimentaire demeure dans l'ensemble relativement satisfaisante. Dans les centres urbains et particulièrement à Bamako, elle se stabilise à la faveur des mesures de subvention qui ont fait baisser les prix du riz et du sucre.

Excepté le nord du pays, l'approvisionnement des marchés en céréales est dans l'ensemble moyen à bon.

VI. PERSPECTIVES

Sur le plan météorologique, des activités pluvio orageuses fréquentes et souvent importantes par endroits se produiront sur l'ensemble du pays au cours de la décade du 1^{er} au 10 août 2012.

Sur le plan hydrologique, la montée des niveaux se poursuivra sur l'ensemble des cours d'eau.

Au plan agricole, les conditions hydriques actuelles et celles attendues devront permettre le bon développement des cultures.

Au plan acridien, les groupes signalés dans le Tamesna continueront à s'accoupler et à pondre. Les effectifs se multiplieront et migreront dans le Sahel. Les groupes de criquet en perpétuel mouvement vont pouvoir se regrouper dans les biotopes offrant de meilleures conditions de reproduction.

VII. AVIS ET CONSEILS (VALABLES DU 1^{ER} AU 10 AOUT 2012)

Les paysans des cercles de Banamba, Nara, Nioro, Diéma et Yelimané peuvent semer jusqu'au 10 août les variétés de mil/sorgho, arachide et niébé dont le cycle végétatif ne dépasse pas 70 jours.

Les paysans doivent tenir compte des prévisions météorologiques quotidiennes pour les différents travaux d'entretien et de traitement des cultures.

Il est demandé aux producteurs et éleveurs de signaler toutes infestations observées dans les zones de production, jachères et friches aux agents d'encadrement (PVet agriculture) les plus proches, de procéder au gardiennage des champs contre les oiseaux granivores afin de sécuriser les champs semés et d'appliquer autant que possible les méthodes alternatives de lutte contre les différents ravageurs.

Il est demandé aux brigades de veille d'informer le Centre National de Lutte contre le criquet pèlerin sur tout mouvement de criquet pèlerin au niveau de leur localité.

Il est rappelé à tous les pêcheurs de se conformer aux textes réglementaires en vigueur et aux conventions locales établies, en vue de la gestion rationnelle des ressources halieutiques. Les communautés de pêche peuvent poursuivre les activités de préparation de la campagne de pêche de l'année en cours ainsi que les activités d'empoisonnement des plans d'eau qui constituent l'alternative pour augmenter la production halieutique au Mali.

Il est conseillé aux Collectivités, aux Privés et aux ONG de poursuivre les actions de reboisement jusqu'à la première semaine du mois de septembre 2012. Les collectivités locales doivent veiller au respect des conventions locales relatives à la gestion durable des ressources forestières. Les exploitants forestiers doivent effectuer des enrichissements/ reboisements, les luttés anti-érosives, la coupe de forme et la conduite des rejets naturels.

Bamako, le 03 août 2012
LE GTPA

Tableau : Situation hydrologique

N°	Stations	Fleuves	Hauteurs moyennes décadaires (cm)							Débits	Obs
			(cm)	Année	Année	Décade	Ecart (cm)			(m ³ /s)	
			Moy	2011	2012	Précéd.	a12-déc préc	a12- a11	a12-Moy		
1	Bamako	Niger	161	143	157	123	34	14	-4	1263	
2	Koulikoro	Niger	293	226	250	200	50	24	-43	1205	
3	Kirango	Niger	216	188	230	171	59	42	14	997	
4	Mopti	Bani/Niger	312	268	337	256	81	69	25	806	
5	Diré	Niger	178	153	176	+	+	23	-2	354	
6	Gao	Niger	95	63	75	+	+	12	-20	+	
7	Bougouni	Baoulé	163	188	333	285	48	145	170	145	
8	Selingué-Amont	Sankarani	+	340.8	341	340.77	0.23	0.2	+	+	^m IGN
9	Kayes	Sénégal	317	294	478	356	122	184	161	1290	
10	Manantaly-Amont	Bafing	+	194.8	193.8	193.13	0.67	-1	+	+	^m IGN
11	Oualia	Bakoye	239	217	419	268	151	202	180	523	
12	Gourbassy	Falémé	209	176	300	178	122	124	91	274	
13	Bafing Makana	Bafing	+	580	560	443	117	-20	+	450	

Le signe + indique les valeurs inconnues.

PLUVIOMETRIE DECADEAIRE (mm)

Période du 21 au 31 Juillet 2012

N°	STATIONS	PLUIES DECADEAIRES				CUMULS A PARTIR DU 1 ^{er} MAI				POURCENTAGES			
		PD12	NJD12	PD11	ND	PC12	NJPC	PC11	CN	PD12/ND	PC12/CN	PC12/PC11	PD12/PD11
1	KAYES	79.2	5	0.0	58.7	314.9	18	76.6	220.0	135	143	*	*
2	NIORO DU SAHEL	38.8	5	29.0	53.9	178.2	14	91.1	159.7	72	112	196	134
3	YELIMANE	66.6	5	5.8	45.9	285.0	21	57.3	165.3	145	172	*	*
4	DIEMA	89.0	4	5.0	67.0	379.1	18	140.9	238.6	133	159	*	*
5	MAHINA	68.5	6	84.4	71.7	478.8	29	320.2	327.2	96	146	150	81
6	BAFOULABE	48.0	4	53.2	77.2	397.5	23	244.3	306.7	62	130	163	90
7	KITA	92.7	8	136.6	98.3	426.0	37	380.8	386.7	94	110	112	68
8	KENIEBA	95.8	7	95.2	100.7	451.5	40	458.1	415.2	95	109	99	101
9	KOULIKORO	100.9	6	98.7	74.1	533.4	32	439.9	340.8	136	157	121	102
10	BAMAKO VILLE	60.6	7	104.8	97.4	604.4	38	428.1	389.4	62	155	141	58
11	BAMAKO SENOU	93.1	8	131.4	86.6	581.6	44	459.2	370.3	108	157	127	71
12	SOTUBA	52.6	5	91.7	87.0	480.6	34	483.7	379.7	60	127	99	57
13	KATIBOUGOU	67.3	6	102.8	74.1	485.0	36	501.1	340.8	91	142	97	65
14	KATI	118.5	7	104.7	65.9	549.4	30	457.6	318.8	180	172	120	113
15	BAGUINEDA	26.0	3	110.0	84.7	488.0	27	533.9	363.5	31	134	91	24
16	OUELESSEBOUG,	51.9	6	83.3	90.2	470.1	35	430.9	429.8	58	109	109	62
17	DIOILA	90.3	6	55.5	126.9	499.3	37	463.7	363.6	71	137	108	163
18	KOLOKANI	87.7	5	66.0	79.2	465.0	29	342.5	304.0	111	153	136	133
19	DIDIENI	39.0	6	19.7	100.2	330.5	31	265.4	264.8	39	125	125	198
20	NARA	80.3	5	23.4	54.8	281.1	24	91.3	156.4	147	180	*	*
21	BANAMBA	47.0	4	0.0	83.5	322.8	17	199.0	286.7	56	113	162	*
22	KANGABA	40.7	7	103.0	98.8	639.7	43	409.0	461.3	41	139	156	40
23	SIKASSO	88.7	9	78.3	104.5	468.3	47	561.8	480.9	85	97	83	113
24	BOUGOUNI	69.7	7	50.6	104.7	645.9	44	402.2	489.5	67	132	161	138
25	YANFOLILA	59.0	5	79.0	102.3	473.0	27	557.5	474.8	58	100	85	75
26	KOUTIALA	40.2	4	56.0	89.4	368.1	28	397.2	384.8	45	96	93	72
27	N'TARLA IRCT	50.0	3	63.0	77.1	372.0	21	388.0	346.2	65	107	96	79
28	KADIOLO	96.0	4	55.0	87.0	462.0	28	477.2	437.3	110	106	97	175
29	KOLONDIÉBA	45.0	5	28.5	85.5	533.5	33	320.0	446.8	53	119	167	158
30	YOROSSO	73.0	4	46.0	78.4	413.0	26	471.0	362.5	93	114	88	159
31	SEGOU	61.2	4	71.0	66.5	376.3	26	352.8	284.6	92	132	107	86
32	SAN	74.3	4	23.1	63.7	435.0	29	180.2	297.4	117	146	*	*
33	KONOBOUGOU	69.0	3	10.0	76.0	400.9	20	315.4	344.5	91	116	127	*
34	KE-MACINA	92.3	5	61.5	12.7	282.8	22	241.1	163.7	*	173	117	150
35	BAROUELI	31.0	6	24.0	76.3	365.1	30	283.3	322.1	41	113	129	129
36	BLA	78.0	4	49.0	67.4	447.5	22	260.0	323.0	116	139	172	159
37	NIONO	112.5	5	8.0	59.3	345.0	24	214.0	211.0	190	164	161	*
38	TOMINIAN	95.5	4	41.5	68.3	553.1	23	242.1	296.2	140	187	*	*
39	MOPTI	51.1	6	47.9	53.5	298.1	25	214.6	192.1	96	155	139	107

PD: Pluies décadaires ND: Normale décadaire NJD: Nbre de jours de pluie de la décade PC: pluie cumulée (-9.9) = donnée manquante * = >200%
X12et X11: paramètres des années 2012 et 2011 NJPC: nbre de jours de pluie cumulés (-999) = pluies 12 et 11 nulles CN: cumul Normal